

Содержание

Основные показатели социально-экономического развития Челябинской области за январь-сентябрь 2020 года	2
I. Развитие реального сектора экономики	5
1.1 Промышленное производство	5
1.2 Сельское хозяйство	9
1.3 Инвестиции	10
1.4 Строительство	11
1.5 Внешнеэкономическая деятельность	12
II. Развитие социальной сферы	13
2.1 Денежные доходы населения	13
2.2 Потребительский рынок	15
2.3 Рынок труда.....	16
2.4 Демография	18
III. Финансово-бюджетная политика.....	18
Основные показатели социально-экономического развития городов и районов Челябинской области за январь-сентябрь 2020 года.....	21
Среднемесячная заработная плата по видам экономической деятельности за январь-август 2020 года по полному кругу организаций.....	23
Данные о поступлении налоговых и неналоговых доходов в областной и местные бюджеты по состоянию на 01.10.2020 г. (по данным Минфина Челябинской области)	24

**Основные показатели
социально-экономического развития Челябинской области
за январь-сентябрь 2020 года**

Показатели	Единица измерения	Январь-сентябрь 2020 г.	В % к январю-сентябрю 2019 г.	Сентябрь 2020 г. в % к	
				сентябрю 2019 г.	августу 2020 г.
Индекс промышленного производства	%	x	96,9	104,1	102,9
Добыча полезных ископаемых	%	x	119,0	160,5	107,9
Обрабатывающие производства	%	x	95,6	100,7	102,5
производство пищевых продуктов	%	x	101,4	102,6	105,4
производство напитков	%	x	85,2	78,7	102,1
производство текстильных изделий	%	x	76,8	73,6	100,2
производство одежды	%	x	106,2	138,3	105,8
производство кожи и изделий из кожи	%	x	74,1	136,7	91,3
обработка древесины и производство изделий из дерева и пробки, кроме мебели, производство изделий из соломки и материалы для плетения	%	x	90,6	97,8	98,7
производство бумаги и бумажных изделий	%	x	86,5	107,2	108,8
деятельность полиграфическая и копирование носителей информации	%		80,7	144,0	121,3
производство кокса и нефтепродуктов	%		94,2	108,9	101,2
производство химических веществ и химических продуктов	%	x	98,3	117,6	100,0
производство лекарственных средств и материалов, применяемых в медицинских целях	%	x	122,3	в 3,0 р.	в 2,1 р.
производство резиновых и пластмассовых изделий	%	x	105,7	94,8	125,1
производство прочей неметаллической минеральной продукции	%	x	88,0	91,5	95,3
производство металлургическое	%	x	88,2	90,2	103,7
производство готовых металлических изделий, кроме машин и оборудования	%	x	91,5	92,8	110,5
производство компьютеров, электронных и оптических изделий	%	x	105,8	в 2,0 р.	85,4
производство электрического оборудования	%	x	93,8	75,9	80,0
производство машин и оборудования, не включенных в другие группировки	%	x	121,2	123,8	102,8
производство автотранспортных	%	x	102,1	100,1	111,7

Показатели	Единица измерения	Январь-сентябрь 2020 г.	В % к январю-сентябрю 2019 г.	Сентябрь 2020 г. в % к	
				сентябрю 2019 г.	августу 2020 г.
средств, прицепов и полуприцепов					
производство прочих транспортных средств и оборудования	%	x	93,5	83,7	101,4
производство мебели	%	x	87,9	118,6	110,2
производство прочих готовых изделий	%	x	106,4	130,8	89,8
ремонт и монтаж машин и оборудования	%	x	107,5	111,9	85,7
Обеспечение электрической энергией, газом и паром, кондиционирование воздуха	%	x	86,5	87,7	95,6
Водоснабжение; водоотведение, организация сбора и утилизации отходов, деятельность по ликвидации загрязнений	%	x	106,6	107,0	108,5
Производство промышленной продукции:					
электроэнергия	млн. кВт.час	18 904,6	84,6	88,1	90,8
сталь нелегированная	тыс. тонн	11 421,1	89,8	79,8	104,9
сталь легированная	тыс. тонн	499,5	92,1	79,2	84,1
прокат готовый	тыс. тонн	9 500,3	88,5	96,7	105,7
трубы стальные	тыс. тонн	-	34,0	26,1	124,5
бульдозеры	штук	-	105,5	в 2,7 р.	в 2,1 р.
автомобили грузовые	штук	-	78,2	124,0	108,5
цемент	тыс. тонн	1 378,1	105,5	118,7	92,6
обувь	тыс. пар	1 614,6	73,1	130,1	94,3
мясо крупного рогатого скота, свинина, баранина, козлятина и т.п.	тонн	80 055,5	107,7	115,7	98,8
мясо и субпродукты пищевые домашней птицы	тонн	135 295,3	79,0	82,5	87,9
молоко жидкое обработанное	тонн	91 073,5	104,8	100,8	100,4
Инвестиции в основной капитал ¹⁾	млн. рублей	131 468,8	112,7	x	x
Продукция сельского хозяйства ¹⁾	млн. рублей	40 629,9	98,5	x	x
Ввод в действие жилых домов	тыс. кв. м	958,0/ 995,3 ²⁾	109,7/ 113,9²⁾	110,1/ 112,6 ²⁾	112,5/ 110,4 ²⁾
Объем работ, выполненных по виду деятельности « Строительство »	млн. рублей	59 891,0	93,0	72,6	90,0
Грузооборот автомобильного транспорта ¹⁾	млн. т-км	1 732,3	99,6	x	x
Налоговые и неналоговые доходы консолидированного бюджета области, т.ч. внутренние обороты (по данным Минфина)	млн. рублей	117 632,6	92,8	-	-
в т.ч. областной бюджет	млн. рублей	89 445,2	90,4	-	-
бюджеты муниципальных образований	млн. рублей	28 187,5	101,3	-	-
Прибыль прибыльных организаций по крупным и средним организациям ³⁾	млн. рублей	75 134,0	61,2	-	-

Показатели	Единица измерения	Январь-сентябрь 2020 г.	В % к январю-сентябрю 2019 г.	Сентябрь 2020 г. в % к	
				сентябрю 2019 г.	августу 2020 г.
Среднемесячные денежные доходы в расчете на душу населения ¹⁾	рублей	24 865,4	102,4	-	-
Реальные располагаемые денежные доходы населения ¹⁾	%	x	99,2	-	-
Среднемесячная начисленная заработная плата одного работника по полному кругу организаций ⁴⁾	рублей	38 109,9	103,5	99,6	96,6
Реальная заработная плата ⁴⁾	%	-	100,5	96,2	96,5
Просроченная задолженность по заработной плате на 01.10.2020 г.	млн. рублей	17,1	-	в 4,6 р.	92,3
Оборот розничной торговли	млн. рублей	418 025,1	100,5	100,0	95,1
Объем платных услуг населению	млн. рублей	118 477,6	88,2	96,5	102,5
Численность зарегистрированных безработных на 01.10.2020 г.	тыс. человек	92,3	-	в 4,5 р.	100,7
Индекс потребительских цен	%	102,9 ⁵⁾	103,1	103,7	99,8
Индекс цен производителей промышленных товаров	%	103,5 ⁵⁾	96,1	97,2	100,4
Экспорт ⁴⁾	млн. долл.	2 568,5	95,1	-	-
Импорт ⁴⁾	млн. долл.	1 498,4	77,2	-	-

¹⁾ за январь-июнь 2020 года;

²⁾ с учетом жилых домов, построенных населением на земельных участках, предназначенных для ведения садоводства;

³⁾ за январь-июль 2020 года;

⁴⁾ за январь-август 2020 года;

⁵⁾ сентябрь 2020 года к декабрю 2019 года

Положительные тенденции социально-экономического развития области в январе-сентябре 2020 года (в % к январю-сентябрю 2019 года):

- индекс производства в добыче полезных ископаемых увеличился на 19,0% (по РФ – снизился на 6,5%); водоснабжении; водоотведении, организации сбора и утилизации отходов, деятельности по ликвидации загрязнений – на 6,6% (по РФ – снизился на 5,8%);

- инвестиции в основной капитал (в январе-июне 2020 года) – на 12,7% (по РФ – снизились на 4,0%);

- ввод жилых домов – на 13,9% (по РФ – снизился на 2,3%);

- оборот розничной торговли увеличился на 0,5% (по РФ – снизился на 4,8%);

- среднемесячная заработная плата (в январе-августе 2020 года) – на 3,5% (по РФ – на 5,6%), реальная заработная плата – на 0,5% (по РФ – на 2,6%).

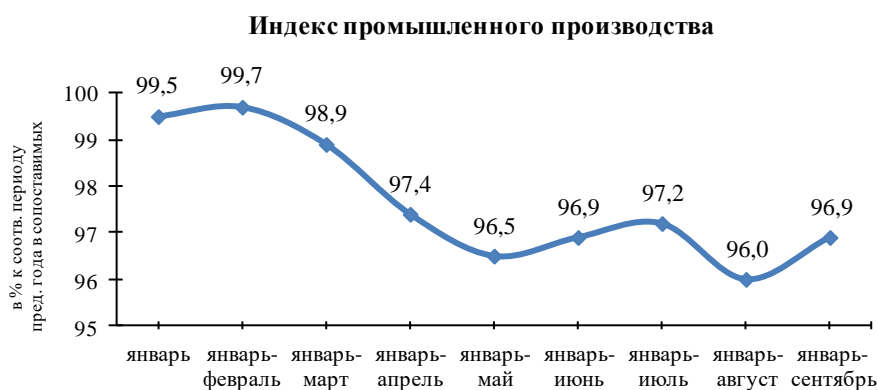
Отрицательные тенденции в январе-сентябре 2020 года (в % к январю-сентябрю 2019 года):

- индекс промышленного производства снизился на 3,1% (по РФ – на 2,9%), в т.ч. в обрабатывающих производствах – на 4,4% (по РФ – остался на уровне), обеспечении электрической энергией, газом и паром, кондиционировании воздуха – на 13,5% (по РФ – на 2,7%);

- продукция сельского хозяйства (в январе-июне 2020 года) – на 1,5% (по РФ – увеличилась на 3%);
- объем работ в строительстве – на 7,0% (по РФ – на 0,4%);
- налоговые и неналоговые доходы консолидированного бюджета – на 7,2%;
- объем платных услуг населению – на 11,8% (по РФ – на 18,7%);
- экспорт – на 4,9% (по РФ – на 24,4%), импорт – на 22,8% (по РФ – на 7,9%) (в январе-августе 2020 года);
- прибыль прибыльных организаций – на 38,8% (в январе-июле 2020 года);
- реальные располагаемые денежные доходы населения (в январе-июне 2020 года) – на 0,8% (по РФ – на 3,7%);
- численность зарегистрированных безработных на 01.10.2020 г. увеличилась в 4,5 раза по сравнению с уровнем на 01.10.2019 г. (по РФ – в 5,5 раза).

I. Развитие реального сектора экономики

1.1 Промышленное производство



За январь-сентябрь 2020 года индекс промышленного производства по основным видам деятельности по полному кругу организаций-производителей

составил 96,9% к январю-сентябрю 2019 года.

В структуре промышленного производства Челябинской области наибольший удельный вес имеют обрабатывающие производства – 82,5%, обеспечение электрической энергией, газом и паром, кондиционирование воздуха – 7,7%, добыча полезных ископаемых – 7,6%, водоснабжение; водоотведение, организация сбора и утилизации отходов, деятельность по ликвидации загрязнений – 2,2%.

ДОБЫЧА ПОЛЕЗНЫХ ИСКОПАЕМЫХ.

Индекс производства за январь-сентябрь 2020 года по сравнению с январем-сентябрем 2019 года составил 119,0%.

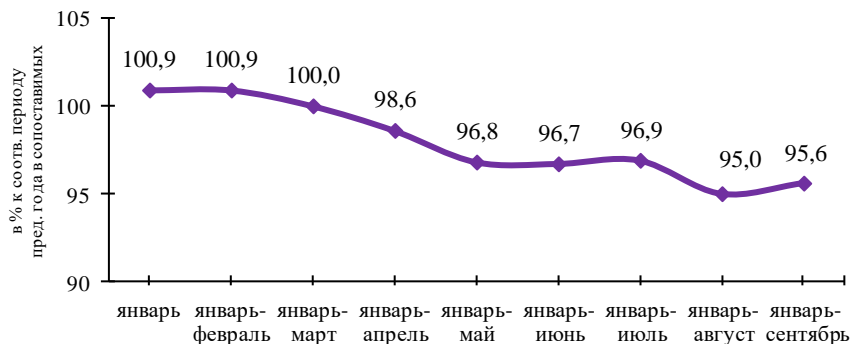
Добыча металлических руд –



123,1%, в том числе добыча и обогащение железных руд – 102,3%, добыча руд цветных металлов – 123,5%.

Добыча прочих полезных ископаемых – 105,8%, в том числе добыча камня, песка и глины – 102,0%.

**Индекс производства по виду деятельности
"Обрабатывающие производства"**



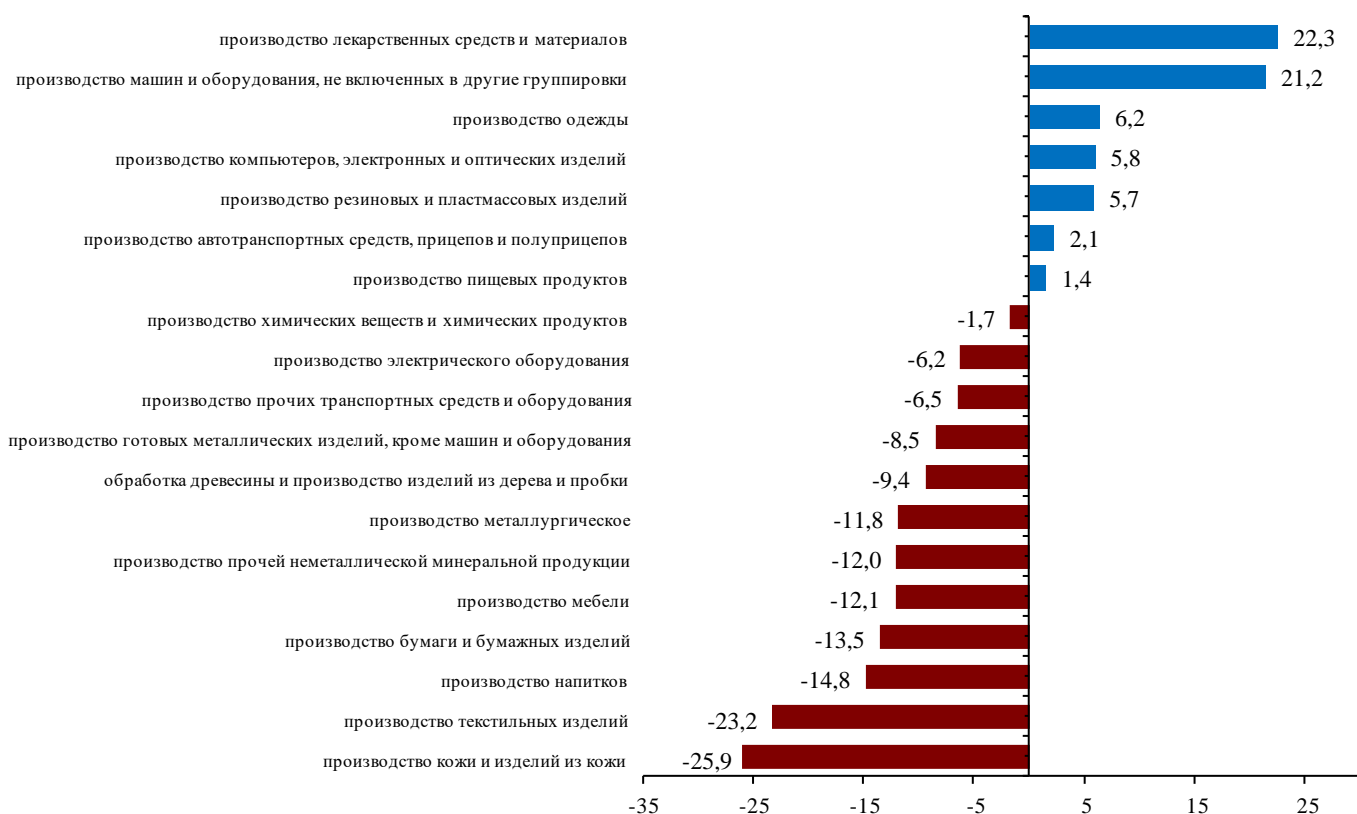
ОБРАБАТЫВАЮЩИЕ ПРОИЗВОДСТВА.

Выпуск продукции по обрабатывающим производствам составил 95,6% к январю-сентябрю 2019 года.

Максимальная доля в структуре отгруженных товаров собственного производства, выполненных работ и

услуг собственными силами обрабатывающих производств приходится на вид деятельности «Производство металлургическое» (52,3%).

**Индекс промышленного производства обрабатывающих производств,
в % к соответствующему периоду предыдущего года в сопоставимых ценах**



По видам экономической деятельности индекс производства составил:
**в производстве лекарственных средств и материалов, применяемых в
медицинских целях – 122,3%.**

Основные производители: НПФ Материа Медика, АО «Полисорб»;
**в производстве машин и оборудования, не включенных в другие
группировки – 121,2%.**

Основные производители: ООО «ЧТЗ-Уралтрак», АО «Копейский

машиностроительный завод», АО «НПО «Электромашина»;

в производстве одежды – 106,2%:

отмечается рост в производстве одежды, кроме одежды из меха (107,2%), снижение в производстве вязаных и трикотажных изделий одежды (28,6%).

Основные производители текстильной и швейной продукции: ЗАО «Пеплос», ООО НПО «Зюраткуль»;

в производстве компьютеров, электронных и оптических изделий – 105,8%;

в производстве резиновых и пластмассовых изделий – 105,7%, в том числе в производстве резиновых изделий – 100,7%, производстве изделий из пластмасс – 106,1%.

Основные производители: АО «Завод «Пластмасс», ЗАО «Пластик», ООО «УралРезиноТехника»;

в производстве автотранспортных средств, прицепов и полуприцепов – 102,1%, при этом увеличено производство автобусов (на 29,9%) и производство шасси с установленными двигателями для автотранспортных средств (на 4,6%), снижено производство автомобилей грузовых с дизельным двигателем (на 21,8%), прицепов и полуприцепов тракторных (на 3,8%).

Основные производители: АО «Автомобильный завод «Урал», АО «Уралавтоприцеп»;

в производстве пищевых продуктов – 101,4%:

отмечен рост в переработке и консервировании рыбы, ракообразных и моллюсков (135,4%), производстве растительных и животных масел и жиров (120,7%), производстве прочих пищевых продуктов (115,9%), производстве молочной продукции (103,4%), производстве продуктов мукомольной и крупяной промышленности (103,2%), снижение – в производстве хлебобулочных и мучных кондитерских изделий (92,3%), переработке и консервировании мяса и мясной пищевой продукции (99,3%), переработке и консервировании фруктов и овощей (57,2%).

Основные производители пищевой продукции – ООО «Равис-Птицефабрика Сосновская», ООО «Агрофирма «Ариант», ООО «Объединение «Союзпищепром», АО «Группа компаний «Росмол», ОАО «Чебаркульский молочный завод»;

в производстве химических веществ и химических продуктов – 98,3%;

в производстве кокса, нефтепродуктов – 94,2%;

в производстве электрического оборудования – 93,8%;

в производстве прочих транспортных средств и оборудования – 93,5%;

в производстве готовых металлических изделий, кроме машин и оборудования – 91,5%.

Основные производители: ОАО «ММК-Метиз», ПАО «Уральская кузница», АО «Челябинский завод металлоконструкций», ПАО «Челябинский кузнечно-прессовый завод»;

в обработке древесины и производстве изделий из дерева и пробки, кроме мебели – 90,6%;

в металлургическом производстве – 88,2%:

снижено производство труб стальных (34,0%), проката готового (88,5%), стали нелегированной (89,8%), стали легированной (92,1%), чугуна (95,0%).

Основные производители: ПАО «Магнитогорский металлургический комбинат», ПАО «Ашинский металлургический завод», АО «Челябинский

электрометаллургический комбинат».

Основной производитель труб – ПАО «Челябинский трубопрокатный завод»; увеличено производство основных драгоценных металлов и прочих цветных металлов (103,6%): отмечен рост производства меди рафинированной необработанной (105,3%) и цинка (102,9%).

Основные производители цветных металлов: АО «Кыштымский медеэлектролитный завод», АО «Карабашмедь», ПАО «Челябинский цинковый завод»;

в производстве прочей неметаллической минеральной продукции – 88,0%: увеличено производство цемента, извести и гипса (101,5%), снизилось производство стекла и изделий из стекла (99,7%), производство строительных керамических материалов (93,2%), производство огнеупорных изделий (87,2%), производство абразивных и неметаллических изделий (72,6%).

Основные производители: АО «Магнитогорский цементно-огнеупорный завод», АО «Асбестоцемент», АО «Катавский цемент»;

в производстве мебели – 87,9%;

в производстве бумаги и бумажных изделий – 86,5%;

в производстве напитков – 85,2%;

в полиграфической деятельности и копировании носителей информации – 80,7%;

в производстве текстильных изделий – 76,8%:

отмечается снижение в производстве текстильных тканей (88,5%) и производстве прочих текстильных изделий (75,8%);

в производстве кожи, изделий из кожи – 74,1%, в том числе производстве обуви – 75,3%.

Основной производитель обуви – АО «Юничел».

ОБЕСПЕЧЕНИЕ ЭЛЕКТРИЧЕСКОЙ ЭНЕРГИЕЙ, ГАЗОМ И ПАРОМ, КОНДИЦИОНИРОВАНИЕ ВОЗДУХА.

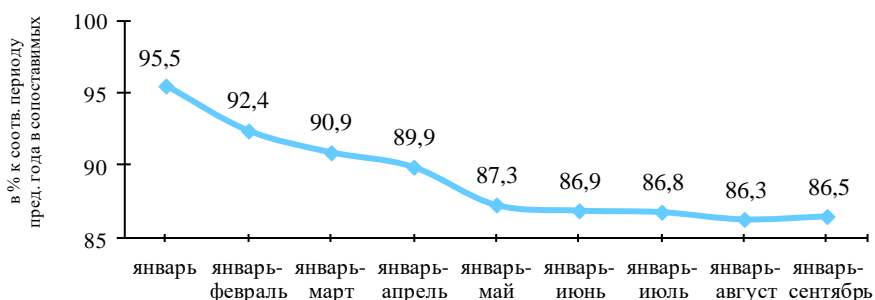
Индекс производства по данному виду деятельности по сравнению с январем-сентябрем 2019 года составил 86,5%.

В области произведено 18 904,6 млн. кВт-ч электроэнергии (84,6% к январю-сентябрю 2019 года). Тепловой энергии выработано 26 742,0 тыс. Гкал (92,3%).

В структуре выпускаемой тепловой энергии 56,2% приходится на тепловые электростанции, 36,0% – на котельные, 7,8% производится теплоутилизационными установками.

В Челябинской области действуют 7 электростанций, входящих в крупнейшие генерирующие компании (филиал ПАО «ОГК-2» – Троицкая ГРЭС, филиал «Южноуральская ГРЭС» АО «ИНТЕР РАО-Электрогенерация», ОАО «Фортум» – Аргаяшская ТЭЦ, Челябинская ГРЭС, Челябинская ТЭЦ-1,

**Индекс производства по виду деятельности
"Обеспечение электрической энергией, газом и паром;
кондиционирование воздуха"**



Челябинская ТЭЦ-2, Челябинская ТЭЦ-3).

В числе тепловых электростанций Челябинской области находятся станции промышленных предприятий (ПАО «Магнитогорский металлургический комбинат», ПАО «Челябинский металлургический комбинат», АО «Комбинат «Магнезит» и другие).



**ВОДОСНАБЖЕНИЕ;
ВОДООТВЕДЕНИЕ,
ОРГАНИЗАЦИЯ
СБОРА И
УТИЛИЗАЦИИ
ОТХОДОВ,
ДЕЯТЕЛЬНОСТЬ
ПО ЛИКВИДАЦИИ
ЗАГРЯЗНЕНИЙ.**

Индекс производства по данному виду

деятельности по сравнению с январем-сентябрем 2019 года составил 106,6%.

1.2 Сельское хозяйство

Объем продукции сельского хозяйства всех сельхозпроизводителей (сельхозорганизации, крестьянские (фермерские) хозяйства и индивидуальные предприниматели, население) в январе-июне 2020 года в действующих ценах составил 40,6 млрд. рублей (98,5% к январю-июню в сопоставимых ценах).

Растениеводство. Вся посевная площадь под урожай 2020 года составила 1961,4 тыс. гектаров (на 1,1% больше, чем в 2019 году). Зерновые и зернобобовые культуры посеяны на площади 1447,4 тыс. гектаров (на 2,8% больше), кормовые культуры – на 279,7 тыс. гектаров (на 1,7% меньше), подсолнечник – на 72,6 тыс. гектаров (на 20,6% меньше), картофель – на 28,2 тыс. гектаров (на 2,4% меньше), овощи – на 6,3 тыс. гектаров (на 6,0% меньше).

В растениеводстве отмечена сложная ситуация в связи с объявлением режима чрезвычайной ситуации, вызванной засухой в 20 муниципальных районах. От стихии пострадали 445 сельскохозяйственных предприятий, крестьянских (фермерских) хозяйств и индивидуальных предпринимателей.

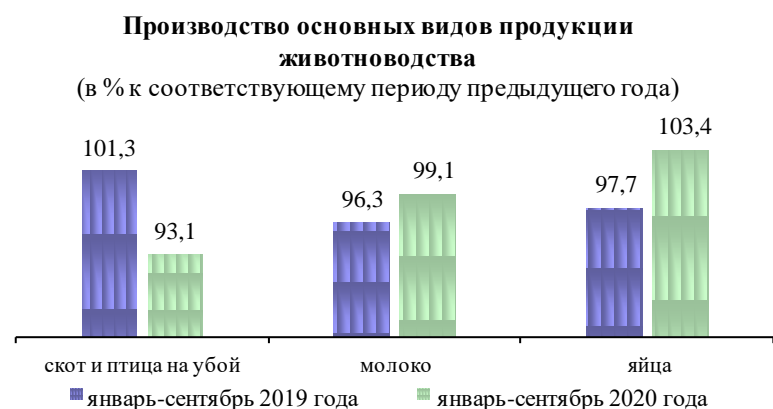
К 1 октября текущего года в хозяйствах всех категорий зерновые и зернобобовые культуры обмолочены на площади 1 121,9 тыс. гектаров (на 11,2% больше, чем на соответствующую дату предыдущего года). Намолочено 937,6 тыс. тонн зерна в первоначально-оприходованном весе (на 27,3% меньше, чем на 1 октября 2019 года). С 1 гектара обмолоченной площади в среднем по области собрано по 8,4 центнера зерновых и зернобобовых культур (на 34,4% меньше).

Всего в области накопано 415,9 тыс. тонн картофеля (на 6,4% меньше, чем на соответствующую дату предыдущего года), овощей открытого грунта собрано 88,1 тыс. тонн (на 2,6% меньше). С одного гектара в среднем по области собрано 157,9 центнера картофеля, 159,6 центнера овощей.

Животноводство. На конец сентября 2020 года поголовье крупного рогатого скота в хозяйствах всех сельхозпроизводителей составляло 266,6 тыс. голов

(на 6,0% меньше по сравнению с данными на конец сентября 2019 года), из него коров – 121,2 тыс. голов (на 3,3%), свиней – 915,1 тыс. голов (на 2,3%), овец и коз – 149,1 тыс. голов (на 3,6%), птицы – 25 314,1 тыс. голов (на 3,6%).

В структуре поголовья скота на хозяйства населения пришлось 53,1% поголовья крупного рогатого скота, 54,7% – коров, 11,2% – свиней, 87,0% – овец и коз (на конец сентября 2019 года – соответственно 53,5%, 55,8%, 12,1% и 86,2%).



Надои молока на одну корову в сельскохозяйственных организациях в январе-сентябре 2020 года составили 4 673 килограмма (108,6% к январю-сентябрю 2019 года), яйценоскость кур-несушек – 243 яйца (100,0%).

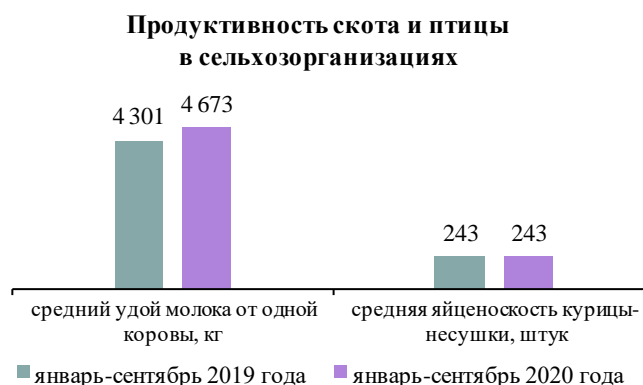
В январе-сентябре 2020 года в структуре производства скота и птицы на убой (в живом весе) в сельскохозяйственных организациях отмечалось увеличение удельного веса производства свиней по сравнению с январем-сентябрем 2019 года (34,4% против 24,8%).

Крупнейшие сельхозпроизводители: ООО Агрокомплекс «Чурилово», СПК «Подовинное», ООО «НПО «Сад и огород», ООО «Агрофирма Ариант», ЗАО «Уралбройлер», ООО МК «Ромкор», ПАО «Птицефабрика Челябинская», ООО «Уральская мясная компания», ООО Магнитогорский птицеводческий комплекс, ООО Нагайбакский птицеводческий комплекс, ООО «Равис - птицефабрика Сосновская», ООО «Чебаркульская птица».

В январе-сентябре 2020 года по сравнению с январем-сентябрем 2019 года увеличились продажа сельскохозяйственными организациями молока и яиц.

За отчетный период реализовано по всем каналам 152,7 тыс. тонн зерна (64,4% к январю-сентябрю 2019 года), 331,9 тыс. тонн скота и птицы (в живом весе) (94,0%), 123,8 тыс. тонн молока (105,6%), 1 010,7 млн. штук яиц (101,8%).

В январе-сентябре 2020 года в хозяйствах всех категорий произведено скота и птицы на убой (в живом весе) 353,7 тыс. тонн (93,1% к январю-сентябрю 2019 года), молока – 338,1 тыс. тонн (99,1%), яиц – 1 243,0 млн. штук (103,4%).



1.3 Инвестиции

Объем инвестиций в основной капитал по полному кругу хозяйствующих субъектов за январь-июнь 2020 года составил 131,5 млрд. рублей (в сопоставимых ценах к уровню января-июня 2019 года – 112,7%).

Источниками финансирования инвестиций являлись:

- собственные средства (53,9% к общему итогу);

- привлеченные средства (46,1%), в том числе кредиты банков (33,1%), заемные средства других организаций (1,0%), бюджетные средства (7,9%).

Основные объекты вложения инвестиций: здания (кроме жилых) и сооружения, расходы на улучшение земель (29,1%), машины и оборудование, включая хозяйственный инвентарь и другие объекты (64,4%).

Наибольший объем инвестиций направлен в следующие виды деятельности:

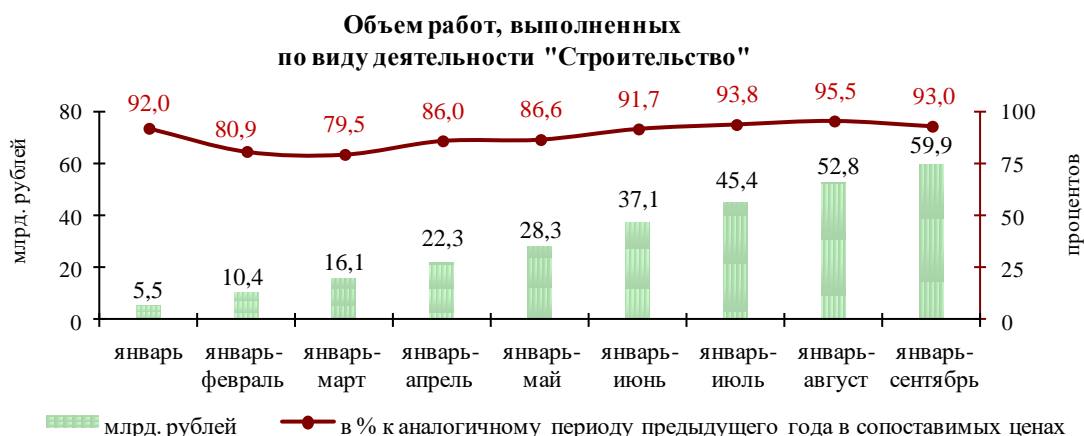
- добыча полезных ископаемых (33,4%);
- производство металлургическое (23,7%);
- транспортировка и хранение (9,5%);
- деятельность по операциям с недвижимым имуществом (4,3%);
- производство прочей неметаллической минеральной продукции (3,7%);
- обеспечение электрической энергией, газом, паром; кондиционирование воздуха (3,1%);
- деятельность в области информации и связи (2,6%);
- сельское, лесное хозяйство, охота, рыболовство и рыбоводство (2,4%);
- деятельность в области здравоохранения и социальных услуг (1,8%);
- торговля оптовая и розничная; ремонт автотранспортных средств и мотоциклов (1,7%).

За январь-июнь 2020 года значительный рост инвестиций в основной капитал отмечен в Верхнеуфалейском (в 8 раз к уровню января-июня 2019 года в фактических ценах) и Кыштымском (в 2,5 раза) городских округах, Агаповском (в 9,5 раза), Карталинском (в 5,7 раза), Еманжелинском (в 3,7 раза), Кунашакском (в 3,1 раза) и Аргаяшском (в 2,9 раза) и Красноармейском (в 2,7 раза) муниципальных районах.

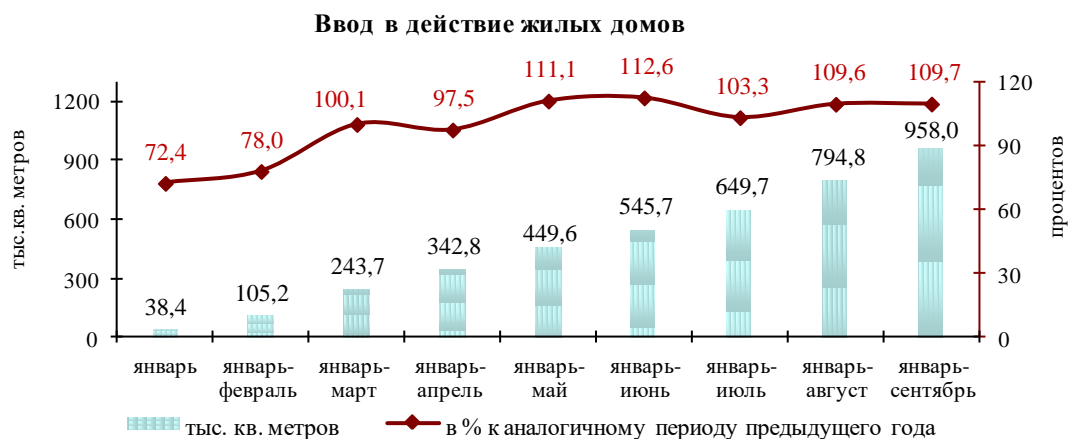
Крупнейшие инвестиционные проекты, реализуемые в 2020 году: строительство цеха электролиза медной фольги АО «Кыштымский медеэлектролитный завод», реконструкция стана 2500 горячей прокатки ПАО «Магнитогорский металлургический комбинат», строительство цеха по производству низко- и среднеуглеродистого ферромарганца конвертерным способом АО «Саткинский чугуноплавильный завод», строительство горно-обогатительного комбината с целью освоения запасов золоторудного месторождения «Курасан» АО «Южуралзолото Группа Компаний».

1.4 Строительство

В январе-сентябре 2020 года объем работ, выполненных по виду деятельности «Строительство», составил 59,9 млрд. рублей или 93,0% к январю-сентябрю 2019 года.



В области в январе-сентябре 2020 года введено в действие 958,0 тыс. кв. метров жилой площади (995,3 тыс. кв. метров с учетом жилых домов, построенных населением на земельных участках, предназначенных для ведения садоводства) или 109,7% к январю-сентябрю 2019 года (113,9%).



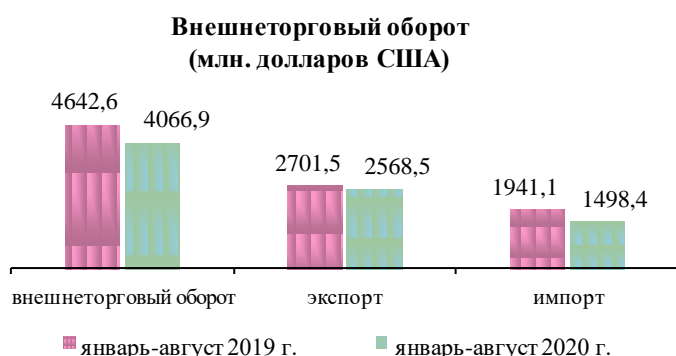
В январе-сентябре 2020 года застройщиками - юридическими лицами возведено 247 домов. Населением построено 2 914 жилых домов, из них на участках для ведения садоводства – 451 жилой дом. Всего построено 12 808 новых квартир (с учетом квартир в жилых домах на участках для ведения садоводства – 13 259 квартир).

За январь-сентябрь 2020 года наибольший объем ввода жилья отмечен в Челябинском (426,3 тыс. кв. метров), Магнитогорском (77,5 тыс. кв. метров), Миасском (49,6 тыс. кв. метров), Копейском (22,5 тыс. кв. метров), Чебаркульском (18,0 тыс. кв. метров) городских округах, Сосновском (196,1 тыс. кв. метров), Красноармейском (30,8 тыс. кв. метров), Аргаяшском (12,8 тыс. кв. метров), Саткинском (9,1 тыс. кв. метров) муниципальных районах, отсутствовал ввод жилья в эксплуатацию в Локомотивном городском округе.

Наибольший ввод жилья на 1000 человек отмечен в Чебаркульском (437,4 кв. метров), Челябинском (355,6 кв. метров), Миасском (297,9 кв. метров), Кыштымском (275,4 кв. метров) городских округах, Сосновском (2 546,2 кв. метров), Красноармейском (742,7 кв. метров), Аргаяшском (317,0 кв. метров), Чебаркульском (292,9 кв. метров), Увельском (252,1 кв. метров) муниципальных районах.

Средняя стоимость строительства одного квадратного метра общей площади отдельно стоящих жилых домов квартирного типа, построенных в январе-сентябре 2020 года, составила 35 016 рублей (112,0% к январю-сентябрю 2019 года).

1.5 Внешнеэкономическая деятельность



Внешнеторговый оборот за январь-август 2020 года составил 4 066,9 млн. долларов США (87,6%) в том числе: **экспорт** – 2 568,5 млн. долларов США (95,1%), **импорт** – 1 498,4 млн. долларов США (77,2%).

Внешнеторговый оборот по странам дальнего зарубежья

составил 2 143,2 млн. долларов США (93,5%), экспорт – 1 276,4 млн. долларов США (112,6%), импорт – 866,8 млн. долларов США (74,9%).

Внешнеторговый оборот по странам ближнего зарубежья составил 1 923,7 млн. долларов США (81,8%), экспорт – 1 292,1 млн. долларов США (82,4%), импорт – 631,6 млн. долларов США (80,7%).

Доля экспорта во внешнеторговом обороте составила 63,2%, импорта – 36,8%. Сальдо торгового баланса – положительное: 1070,1 млн. долларов США.

В общем объеме внешней торговли региона преобладающим является экспорт товаров.

В товарной структуре экспорта преобладают металлы и изделия из них (76,8% от общего объема экспорта), продукция машиностроения (8,0%), продовольственные товары (4,4%), товары народного потребления (3,2%), продукция химической промышленности (2,9%), минеральная продукция (2,6%), древесина и изделия из них (2,1%).

Основные статьи импорта – минеральная продукция (40,5% от общего объема импорта), продукция машиностроения (33,0%), металлы и изделия из них (11,1%), продукция химической промышленности (6,5%), продовольственные товары (4,4%), товары народного потребления (4,0%), древесина и изделия из них (0,6%).

Предприятия области – крупнейшие как экспортеры, так и импортеры: ПАО «Магнитогорский металлургический комбинат», ПАО «Челябинский металлургический комбинат», ПАО «Челябинский электрометаллургический комбинат», ПАО «Челябинский цинковый завод», ПАО «Челябинский трубопрокатный завод», АО «Кыштымский медеэлектролитный завод», ООО «Ивеко-АМТ», ПАО «Комбинат «Магнезит».

Страны, с которыми проводятся основные экспортно-импортные операции: Казахстан, Кувейт, Узбекистан, Беларусь, Туркменистан, Египет, Китай, Германия.

II. Развитие социальной сферы

2.1 Денежные доходы населения

Денежные доходы населения в январе-июне 2020 года сложились в сумме 517,2 млрд. рублей (102,1% к уровню января-июня 2019 года).

Среднедушевые денежные доходы населения составили 24 865,4 рубля (102,4% к январю-июню 2019 года). Реальные располагаемые денежные доходы населения составили 99,2% к уровню января-июня 2019 года.

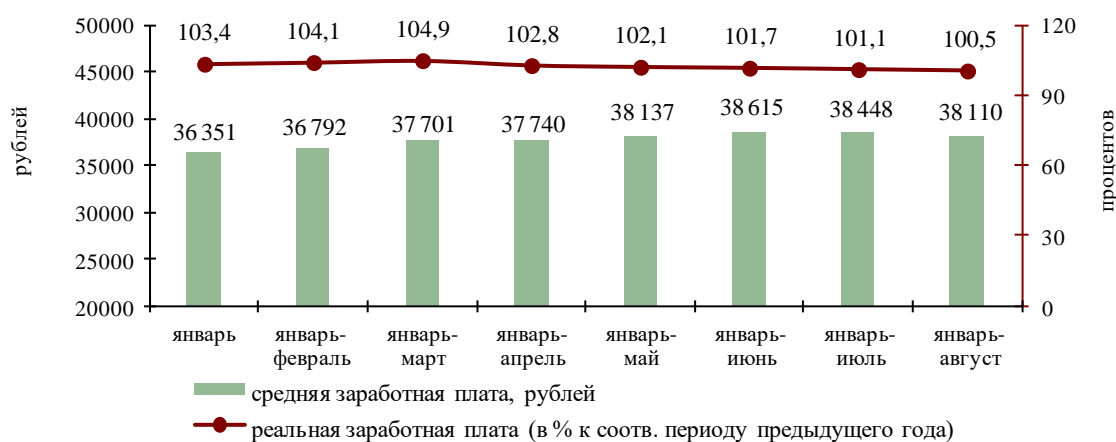
Денежные расходы населения составили 472 млрд. рублей и по сравнению с аналогичным периодом 2019 года снизились на 0,7%. Превышение денежных доходов над расходами составило 45,2 млрд. рублей (146,2% к уровню января-июня 2019 года).

В структуре использования денежных доходов населения доля потребительских расходов составила 75,3%, в том числе доля денежных расходов на покупку товаров – 57,5%, на оплату услуг – 16,3%.

По отношению к январю-июню 2019 года увеличились: прирост наличных денег у населения на 48,5%, расходы на покупку недвижимости – на 4,6%; снизились: объем сбережений во вкладах – на 54,8%; объем средств на счетах индивидуальных предпринимателей – на 63,0%.

Среднемесячная начисленная заработная плата работников по полному кругу организаций в январе-августе 2020 года сложилась в размере 38 109,9 рубля (103,5% к уровню января-августа 2019 года). Реальная величина заработной платы (скорректированная на инфляцию) составила 100,5%.

Средняя заработная плата работников

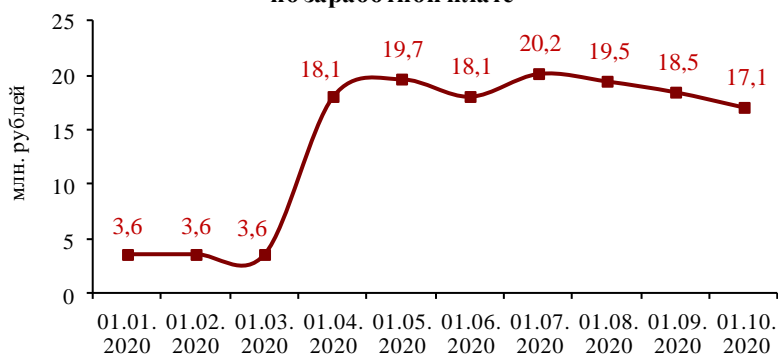


Наибольшими темпами заработная плата росла по видам экономической деятельности: деятельность в области здравоохранения и социальных услуг (113,0%); деятельность административная и сопутствующие дополнительные услуги (108,0%), государственное управление (107,1%); сельское хозяйство (105,2%), добыча полезных ископаемых (104,7%); обрабатывающие производства (104,4%), деятельность в области информации и связи (104,2%).

Среднемесячная начисленная заработная плата работников крупных и средних организаций в январе-августе 2020 года сложилась в размере 42 473,4 рубля (106,3% к уровню января-августа 2019 года).

Наибольшими темпами заработная плата росла в Кизильском (114,8%), Коркинском (113,8%), Аргаяшском (110,7%), Октябрьском (109,7%), Каслинском (108,8%), Саткинском (108,6%), Карталинском (107,8%), Кусинском (107,5%), Чесменском (107,4%) и Ашинском (107,3%) муниципальных районах, а так же в Локомотивном (109,3%), Кыштымском (108,6%), Южноуральском (108,5%), Миасском (107,3%) и Копейском (107,3%) городских округах.

Просроченная задолженность по заработной плате

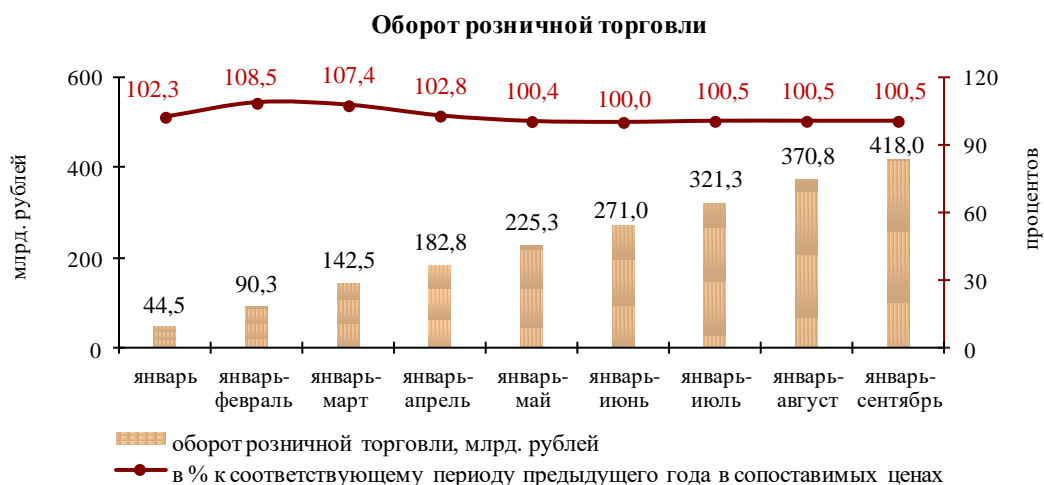


Просроченная задолженность по заработной плате на предприятиях Челябинской области на 01.10.2020 г. составила 17,1 млн. рублей перед 301 работником и снизилась на 7,6% по сравнению с предыдущим месяцем.

Просроченная задолженность по заработной плате имела в Южноуральском городском округе и Увельском муниципальном районе. Отраслевыми Министерствами области с целью погашения задолженности по заработной плате установлен ежемесячный мониторинг, ведется точечная работа с руководителями предприятий-должников.

2.2 Потребительский рынок

Оборот розничной торговли в январе-сентябре 2020 года составил 418,0 млрд. рублей (100,5% к январю-сентябрю 2019 года в сопоставимых ценах).

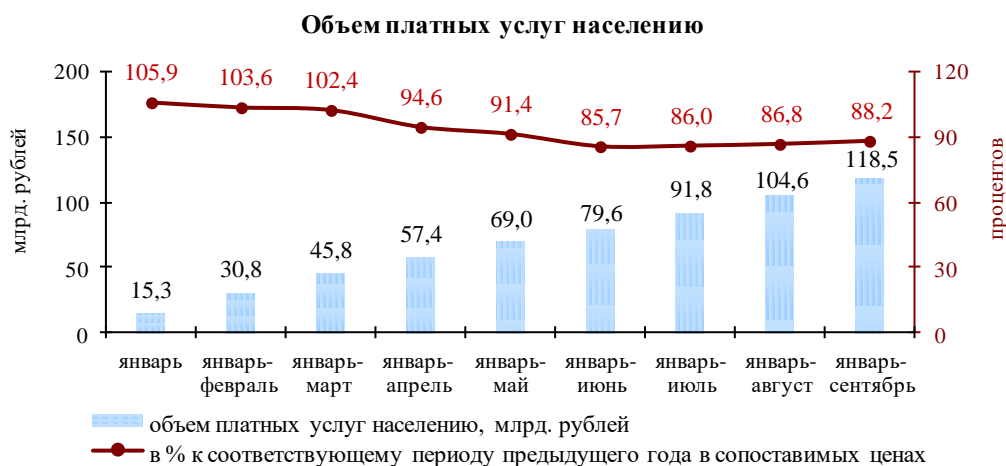


В январе-сентябре 2020 года оборот розничной торговли на 99,7% формировался торгующими организациями и индивидуальными предпринимателями, осуществляющими деятельность в стационарной торговой сети (вне рынка); доля рынков и ярмарок составила 0,3% (в январе-сентябре 2019 года – соответственно 99,7% и 0,3%).

В январе-сентябре 2020 года в товарной структуре розничного товарооборота удельный вес продовольственных товаров, включая напитки, и табачных изделий составил 46,7%, непродовольственных – 53,3% (в январе-сентябре 2019 года – соответственно 46,6% и 53,4%). Продажи продовольственных товаров увеличились на 1,3% к январю-сентябрю прошлого года в сопоставимых ценах, непродовольственных товаров снизились на 0,2%.

Объем товарных запасов в организациях розничной торговли на конец сентября 2020 года составил 38,5 млрд. рублей и увеличился на 16,1% по сравнению с уровнем на конец сентября 2019 года.

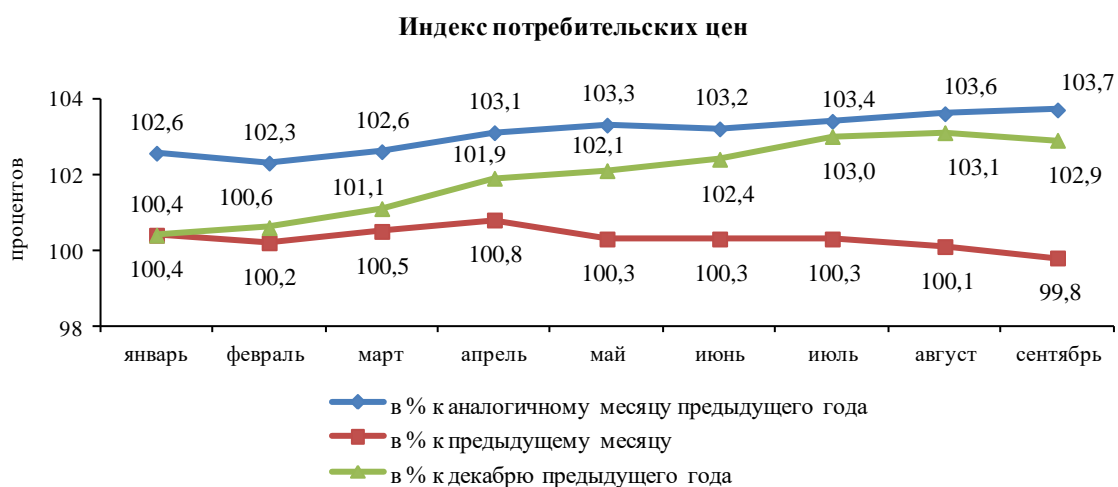
Объем платных услуг населению в январе-сентябре 2020 года составил 118,5 млрд. рублей (88,2% к январю-сентябрю 2019 года в сопоставимых ценах).



В структуре платных услуг населению наибольший удельный вес приходится на коммунальные услуги (29,2%), услуги телекоммуникаций (15,7%), бытовые услуги (11,6%), жилищные услуги (10,4%), транспортные услуги (8,6%).

Вследствие вынужденной деловой паузы предприятий сферы услуг из-за пандемии коронавирусной инфекции значительно снизился объем услуг культуры на 48,9% по сравнению с уровнем аналогичного периода прошлого года, услуг санаторно-курортных организаций – на 45,2%, туристических услуг – на 44,7%, услуг физической культуры и спорта – на 42,8%, услуг гостиниц и аналогичных средств размещения – на 40,1%, услуг правового характера – на 29,3%, транспортных услуг – на 19,5%, бытовых услуг – на 13,6%, услуг системы образования – на 12,3%, жилищных услуг – на 11,3%, медицинских услуг – на 9,1%.

Цены. Индекс потребительских цен в сентябре 2020 года по отношению к предыдущему месяцу составил 99,8%, к декабрю 2019 года – 102,9%, в том числе на продовольственные товары – 103,7%, непродовольственные товары – 103,2%, услуги – 101,5%.



Индекс потребительских цен в январе-сентябре 2020 года составил 103,1% к январю-сентябрю 2019 года.

В сентябре 2020 года по сравнению с декабрем 2019 года увеличились цены на макаронные и крупяные изделия на 16,4%, плодоовощную продукцию, включая картофель, – на 7,0%; хлеб и хлебобулочные изделия – на 5,7%, рыбу и морепродукты пищевые – на 4,7%; молоко и молочную продукцию – на 2,9%; мясо и птицу – на 2,2%. Выросли цены на медикаменты на 6,5%, строительные материалы – на 4,7%, электротовары и другие бытовые приборы – на 3,2%. Увеличились цены на бытовые услуги на 2,9%, медицинские услуги – на 1,4%, жилищные услуги – на 1,2%. Снизились цены на услуги пассажирского транспорта на 2,3%, услуги в сфере зарубежного туризма – на 0,9%.

Стоимость условного (минимального) набора продуктов питания в расчете на месяц в среднем по Челябинской области в конце сентября 2020 года составила 4 141,1 рубля и по сравнению с предыдущим месяцем снизилась на 4,3%, при этом с начала года увеличилась на 8,7% (в сентябре 2019 года снизилась на 3,6%, с начала года выросла на 4,1%).

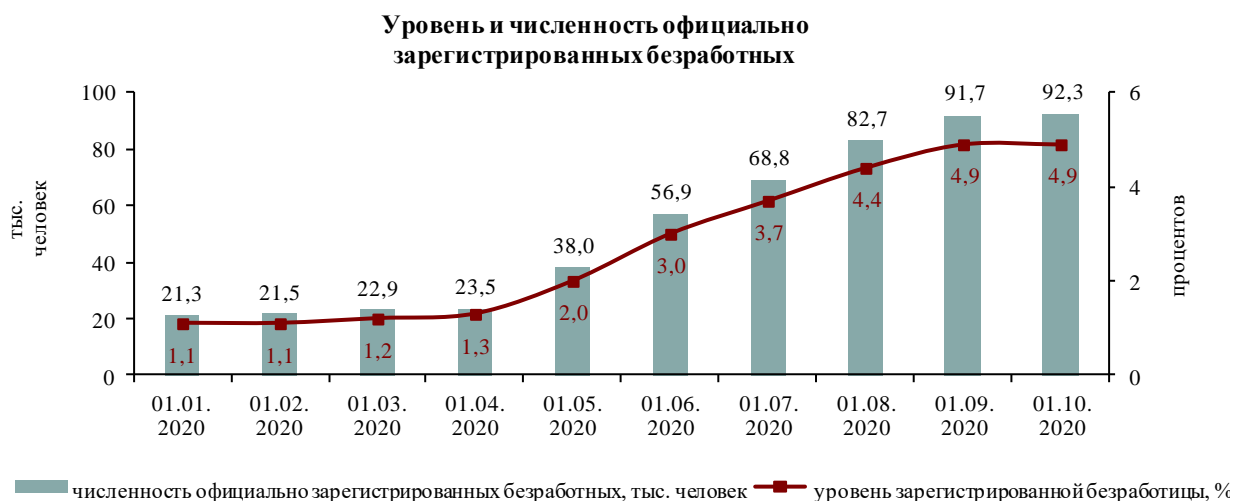
2.3 Рынок труда

В январе-сентябре 2020 года в Центры занятости населения городов и районов (далее – ЦЗН) за содействием в поиске подходящей работы обратилось 146,0 тыс. человек, что в 2,3 раза больше, чем в январе-сентябре 2019 года.

Из числа обратившихся 93,2% составили граждане, незанятые трудовой деятельностью; женщины – 55,7%; ранее не работавшие, ищущие работу впервые – 33,2%.

Численность незанятых граждан, состоящих на учете в ЦЗН, на 01.10.2020 г. составила 98,4 тыс. человек, что в 4,2 раза больше, чем на 01.10.2019 г.

На 01.10.2020 г. численность безработных граждан, состоящих на учете, составила 92,3 тыс. человек, уровень регистрируемой безработицы по области – 4,9% от численности рабочей силы. Численность безработных, состоящих на учете в ЦЗН, увеличилась в 4,5 раза по сравнению с уровнем на 01.10.2019 г.



В 11-ти территориях уровень безработицы сложился ниже среднеобластного показателя (Снежинский, Трехгорный, Локомотивный, Златоустовский, Кыштымский, Магнитогорский, Южноуральский, Челябинский, Чебаркульский городские округа, Варненский и Увельский муниципальные районы).

Наибольший уровень безработицы отмечен в Брединском (11,1%), Чебаркульском (10,0%), Красноармейском (9,9%), Нязепетровском (9,6%), Троицком (9,1%), Сосновском (8,8%), Кусинском (8,4%), Агаповском (8,3%), Аргаяшском (8,2%) муниципальных районах, Верхнеуфалейском (8,8%) и Карабашском (8,1%) городских округах.

Коэффициент напряженности на рынке труда в среднем по области составил 2,9 незанятые/вакансию (0,89 – на 01.10.2019 года).

В январе-сентябре 2020 года заявленная работодателями потребность в работниках составила 79,2 тыс. вакансий, что на 16,7% меньше, чем в январе-сентябре 2019 года.

За январь-сентябрь 2020 года в ЦЗН обратилось 3 625 человек, уволенных в связи с ликвидацией организаций либо сокращением численности или штата работников организаций, расположенных на территории Челябинской области, что на 8,6% больше, чем в январе-сентябре 2019 года. Из обратившихся, уволенных по сокращению, 949 человек нашли работу (доходное занятие), что на 23,9% меньше, чем в январе-сентябре 2019 года.

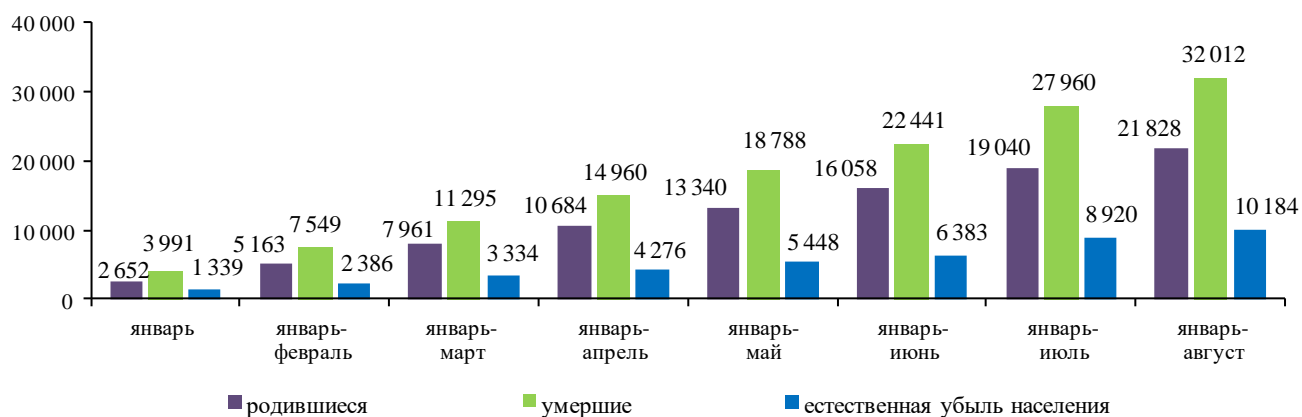
За отчетный период нашли подходящую работу 32,5 тыс. человек, в том числе безработные – 20,9 тыс. человек, что соответственно, на 6,2% и 35,1% больше, чем в январе-сентябре 2019 года.

2.4 Демография

На 1 января 2020 года численность постоянного населения составила 3 466,4 тыс. человек (99,7% к 01.01.2019 г.).

В январе-августе 2020 года число родившихся составило 21 828 детей, что ниже уровня рождаемости января-августа 2019 года на 6,1%, число умерших – 32 012 человек (больше на 3,7%). Естественная убыль населения составила 10 184 человека (больше на 33,6%).

Родившиеся, умершие, естественная убыль населения, человек



В январе-августе 2020 года уменьшилось число браков на 19,8%, разводов – на 11,3% по сравнению с уровнем января-августа 2019 года.

Миграционная убыль в январе-июле 2020 года составила 7 человек (в январе-июле 2020 года миграционный прирост – 1913 человек). Основной причиной является уменьшение числа прибывших по международному потоку на 1 951 человека (на 22,0%), из них за счет иммигрантов из государств-участников СНГ на 1 855 человек (на 22,0%), и увеличение числа выбывших на 1 078 человек (на 22,7%), из них в государства-участники СНГ – на 1 015 человек (на 22,7%).

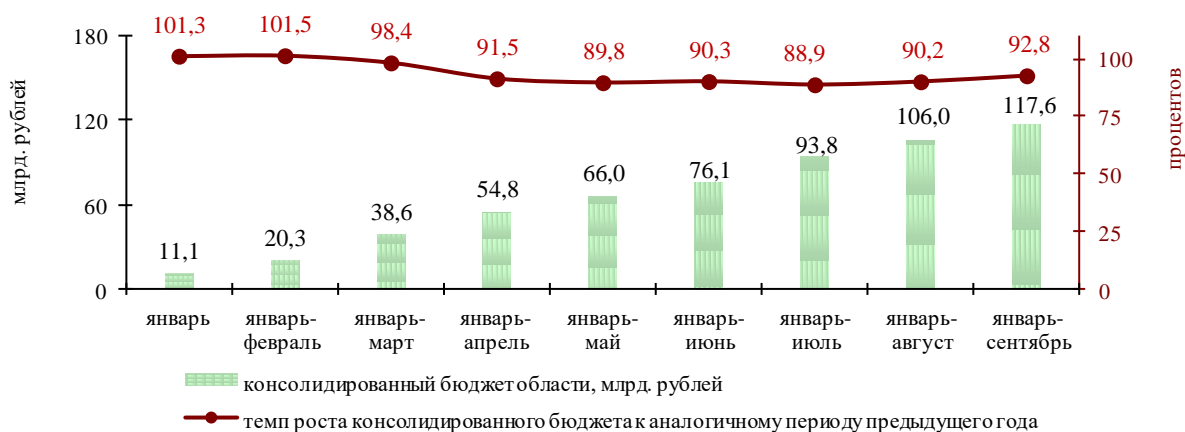
Наибольший миграционный прирост населения по международному потоку сложился с Таджикистаном (826 человек), Киргизией (196 человек) и Узбекистаном (119 человек).

Среди стран дальнего зарубежья наибольшее положительное миграционное сальдо сложилось с США (10 человек) и Грузией (8 человек).

III. Финансово-бюджетная политика

По данным Минфина области за январь-сентябрь 2020 года в доходную часть консолидированного бюджета области поступило 117,6 млрд. рублей налоговых и неналоговых платежей, что составляет 65,7% от годовых плановых значений и 92,8% к уровню января-сентября 2019 года.

**Налоговые и неналоговые поступления
в консолидированный бюджет области**
(по данным Минфина области)



Налоговые и неналоговые доходы областного бюджета сложились в сумме 89,4 млрд. рублей (64,1% от годовых плановых назначений) или 90,4% к январю-сентябрю 2020 года.

**Налоговые и неналоговые поступления
в бюджет области**
(по данным Минфина области)



В разрезе видов налогов наибольшие поступления в бюджет области обеспечивают:

- налог на доходы физических лиц в объеме 36,6 млрд. рублей (99,0% к уровню января-сентября 2019 года), доля которого в доходах областного бюджета составила 40,9%;
- налог на прибыль организаций в объеме 30,6 млрд. рублей (83,1%), доля – 34,2%.

Налоговые и неналоговые доходы бюджетов муниципальных образований сложились в сумме 28,2 млрд. рублей. Наибольшее поступление обеспечивает налог на доходы физических лиц в объеме 15,7 млрд. рублей (103,2% к уровню января-сентября 2019 года), доля которого в доходах бюджетов муниципальных образований составила 55,8%.

Наибольший рост поступлений в местный бюджет показали: Пластовский (на 38,8% к январю-сентябрю 2019 года в сопоставимых условиях), Сосновский (на 24,7%), Троицкий (на 21,2%), Коркинский (на 12,4%) муниципальные районы, Карабашский (на 10,2%) городской округ.

Наибольшее снижение поступлений отмечено в Трехгорном (на 8,3%), Озерском (на 5,3%), Троицком (на 5,1%), Верхнеуфалейском (4,9%) городских округах, Еткульском (на 4,0%), Нязепетровском (3,7%) муниципальных районах.

Финансовые результаты деятельности крупных и средних организаций. По данным Территориального органа Федеральной службы государственной статистики по Челябинской области в январе-июле 2020 года 666 организаций из числа крупных и средних (65,5% от общего числа организаций) получили прибыль в размере 75,1 млрд. рублей (61,2% к январю-июлю 2019 года). Сумма убытков убыточных предприятий составила 24,1 млрд. рублей (231,2% к январю-июлю 2019 года).

Наибольший рост прибыли наблюдался по следующим видам экономической деятельности:

- деятельность в области информации и связи (413,0% к январю-июлю 2019 года);
- водоснабжение; водоотведение, организация сбора и утилизации отходов, деятельность по ликвидации загрязнений (204,1%);
- образование (195,2%);
- торговля оптовая и розничная; ремонт автотранспортных средств и мотоциклов (140,3%);
- деятельность административная и сопутствующие дополнительные услуги (128,4%).

Наибольшее снижение прибыли отмечено в отраслях:

- деятельность гостиниц и предприятий общественного питания (2,3%);
- деятельность профессиональная, научная и техническая (28,8%);
- деятельность по операциям с недвижимым имуществом (35,8%).

Основные показатели социально-экономического развития
городов и районов Челябинской области за январь-сентябрь 2020 года

Наименование городов и районов	Ввод в действие жилых домов			Инвестиции в основной капитал по крупным и средним организациям за январь-июнь 2020 года	
	кв. м. общей площади	в % к январю-сентябрю 2019 года	кв. м. на 1000 человек	тыс. рублей	в % к январю-июню 2019 года
Челябинская область*	995 300**	113,9	286,7	100 675 051	121,1
Городские округа:					
Верхнеуфалейский	110	11,6	3,6	1 099 777	в 8,0 р.
Златоустовский	9 377	56,6	56,2	423 266	103,1
Карабашский	2 043	153,5	185,6	1 172 647	179,4
Копейский	22 528	160,4	150,1	766 137	150,3
Кыштымский	10 706	56,8	275,4	1 889 323	в 2,5 р.
Локомотивный	-	-	-	695	133,1
Магнитогорский	77 456	83,3	187,4	21 465 440	112,2
Миасский	49 587	179,7	297,9	793 420	105,6
Троицкий	9 059	108,3	123,6	44 9638	136,2
Усть-Катавский	2 274	145,6	91,7	679 296	135,3
Чебаркульский	17 988	140,2	437,4	104 313	68,4
Челябинский	426 250	134,0	355,6	26 350 226	96,4
Южноуральский	4 486	148,3	119,0	326 567	133,0
Муниципальные районы:					
Агаповский	5 348	96,2	161,8	208 678	в 9,5 р.
Аргаяшский	12 848	90,8	317,0	334 137	в 2,9 р.
Ашинский	6 920	80,7	119,9	338 677	56,5
Брединский	1 890	96,0	76,2	157 604	110,2
Варненский	2 197	51,9	88,9	2 254 963	92,9
Верхнеуральский	5 977	100,4	176,8	393 140	70,3
Еманжелинский	2 168	65,3	44,5	207 470	в 3,7 р.
Еткульский	6 010	91,0	200,4	427 874	в 2,8 р.
Карталинский	5 118	84,3	111,8	232 886	в 5,7 р.
Каслинский	5 456	89,3	175,0	214 899	в 3,3 р.
Катав-Ивановский	3 148	63,8	108,3	35 402	27,7
Кизильский	1 768	85,2	81,1	8 535	124,8
Коркинский	5 017	132,7	85,3	261 735	53,1
Красноармейский	30 816	97,5	742,7	301 421	в 2,7 р.
Кунашакский	4 366	58,8	153,2	56 891	в 3,1 р.
Кусинский	3 526	95,5	134,2	138 479	в 2,2 р.
Нагайбакский	1 052	в 2,2 р.	58,0	92 535	47,0
Нязепетровский	939	40,4	58,3	10 357	79,9
Октябрьский	791	151,8	41,5	162 407	181,7
Пластовский	4 789	87,1	190,8	2 101 001	78,3
Саткинский	9 089	169,9	115,9	3 200 962	в 2,2 р.
Сосновский	196 076	119,8	2546,2	27 685 837	155,6
Троицкий	1 950	130,0	79,0	108 063	168,0
Увельский	8 011	138,1	252,1	263 236	196,8
Уйский	1 186	88,1	53,1	69 139	198,9
Чебаркульский	8 641	105,6	292,9	138 870	79,9
Чесменский	1 202	45,7	66,2	24 843	68,2

Наименование городов и районов	Среднемесячная заработная плата по крупным и средним организациям за январь-август 2020 года		Численность зарегистрированных безработных на 01.10.2020 года	
	рублей	в % к январю-августу 2019 года	человек	в % к рабочей силе
Челябинская область*	42 473,4	106,3	92 285	4,9
Городские округа:				
Верхнеуфалейский	31 146,5	101,4	1 253	8,8
Златоустовский	32 368,8	106,3	4 407	4,9
Карабашский	34 101,2	103,5	346	8,1
Копейский	36 044,7	107,3	4 363	5,7
Кыштымский	36 732,6	108,6	803	4,0
Локомотивный	28 263,6	109,3	156	3,7
Магнитогорский	48 668,8	105,9	7 954	4,2
Миасский	38 878,5	107,3	5 587	6,1
Троицкий	36 381,0	106,2	2 072	5,7
Усть-Катавский	28 442,1	103,7	909	7,2
Чебаркульский	30 635,8	102,7	1 117	4,7
Челябинский	44 807,6	106,2	31 672	4,9
Южноуральский	37 433,1	108,5	777	3,7
Муниципальные районы:				
Агаповский	31 087,5	106,2	709	8,3
Аргаяшский	33 363,4	110,7	1 244	8,2
Ашинский	39 009,3	107,3	1 431	6,0
Брединский	28 987,2	105,7	1 152	11,1
Варненский	43 030,0	104,8	481	4,2
Верхнеуральский	38 080,5	103,2	1 003	5,3
Еманжелинский	31 238,2	107,0	1 216	5,3
Еткульский	32 487,9	107,2	746	5,5
Карталинский	37 430,9	107,8	1 418	5,8
Каслинский	32 422,5	108,8	705	5,9
Катав-Ивановский	29 082,4	104,2	1 135	7,0
Кизильский	31 926,4	114,8	612	5,3
Коркинский	34 373,6	113,8	1 807	6,9
Красноармейский	31 747,7	106,0	1 749	9,9
Кунашакский	31 336,7	105,5	511	5,9
Кусинский	26 689,0	107,5	1 095	8,4
Нагайбакский	31 152,3	106,9	460	5,6
Нязепетровский	29 070,7	104,4	718	9,6
Октябрьский	33 497,5	109,7	698	6,6
Пластовский	112 465,2	99,9	651	5,3
Саткинский	34 556,7	108,6	1 879	5,6
Сосновский	41 587,8	106,9	2 717	8,8
Троицкий	25 727,5	106,7	930	9,1
Увельский	36 670,4	106,1	513	3,7
Уйский	27 915,1	105,8	847	7,4
Чебаркульский	30 612,8	102,8	999	10,0
Чесменский	29 595,1	107,4	608	6,5

* с учетом данных закрытых административно-территориальных образований;

** с учетом жилых домов, построенных населением на земельных участках, предназначенных для ведения садоводства

Среднемесячная заработная плата
по видам экономической деятельности за январь-август 2020 года
по полному кругу организаций

Вид экономической деятельности	Среднемесячная заработная плата по полному кругу предприятий	
	рублей	рублей
Всего	38 109,9	103,5
Сельское хозяйство, охота и лесное хозяйство, рыболовство и рыбоводство	27 586,5	105,2
Добыча полезных ископаемых	46 323,1	104,7
Обрабатывающие производства	42 459,2	104,4
Обеспечение электрической энергией, газом и паром; кондиционирование воздуха	45 347,0	102,4
Водоснабжение; водоотведение, организация сбора и утилизации отходов, деятельность по ликвидации загрязнений	29 723,4	102,1
Строительство	27 073,1	95,8
Торговля оптовая и розничная; ремонт автотранспортных средств и мотоциклов	30 117,8	100,0
Транспортировка и хранение	37 839,1	101,6
Деятельность гостиниц и предприятий общественного питания	19 646,2	97,1
Деятельность в области информации и связи	46 244,6	104,2
Деятельность финансовая и страховая	51 923,1	101,9
Деятельность по операциям с недвижимым имуществом	26 292,7	87,4
Деятельность профессиональная, научная и техническая	53 217,1	101,5
Деятельность административная и сопутствующие дополнительные услуги	28 595,3	108,0
Государственное управление и обеспечение военной безопасности; обязательное социальное обеспечение	41 918,5	107,1
Образование	30 062,9	103,4
Деятельность в области здравоохранения и социальных услуг	41 137,7	113,0
Деятельность в области культуры, спорта, организации досуга и развлечений	42 903,2	98,8
Предоставление прочих видов услуг	26 987,5	98,8

Данные о поступлении налоговых и неналоговых доходов в областной и местные бюджеты по состоянию на 01.10.2020 г.
(по данным Минфина Челябинской области)

Города и районы	Бюджет	Поступило в консолидированный бюджет Челябинской области			Налог на доходы физических лиц		Земельный налог		Налог на вмененный доход	
		сумма	% исполнения утвержденного бюджета	динамика в сопоставимых условиях, %	факт	динамика в сопоставимых условиях, %	факт	динамика в сопоставимых условиях, %	факт	динамика в сопоставимых условиях, %
Городские округа:										
Верхнеуфалейский	276 518	192 747	69,7%	95,1%	121 975	97,3%	23 156	92,4%	4 672	69,7%
Златоустовский	1 452 513	1 136 385	78,2%	101,5%	726 590	103,7%	70 635	95,4%	30 060	79,6%
Карабашский	139 022	97 075	69,8%	110,2%	57 461	108,7%	5 789	153,7%	889	100,7%
Копейский	1 350 469	1 080 209	80,0%	107,6%	766 012	110,8%	68 306	110,4%	17 829	82,7%
Кыштымский	382 824	260 204	68,0%	105,4%	162 469	109,8%	16 561	101,8%	6 344	86,4%
Локомотивный	53 694	45 163	84,1%	102,4%	29 132	106,1%	17	80,5%	256	27,5%
Магнитогорский	5 311 590	4 199 323	79,1%	99,0%	2 417 571	102,1%	575 335	96,8%	96 182	76,0%
Миасский	1 736 988	1 140 843	65,7%	103,0%	706 358	109,9%	73 669	97,5%	38 078	74,9%
Озерский	822 940	594 175	72,2%	94,7%	383 754	98,1%	34 937	90,4%	14 571	73,5%
Снежинский	600 184	424 094	70,7%	101,1%	278 684	105,9%	26 066	79,1%	7 622	73,4%
Трехгорный	377 465	242 689	64,3%	91,7%	157 570	97,7%	7 668	105,5%	3 333	90,1%
Троицкий	628 826	400 288	63,7%	94,9%	240 454	99,9%	54 462	99,1%	14 849	100,5%
Усть-Катавский	242 441	159 038	65,6%	103,7%	98 963	102,9%	11 124	97,9%	2 687	85,5%
Чебаркульский	396 857	256 385	64,6%	98,2%	174 682	102,3%	14 316	99,6%	9 396	77,9%
Челябинский	13 935 088	9 520 894	68,3%	97,4%	4 251 056	104,0%	1 181 682	97,8%	264 813	75,1%
Южноуральский	357 045	275 302	77,1%	107,2%	177 556	119,0%	20 006	93,1%	11 662	68,6%
Муниципальные районы:										
Агаповский	403 329	268 209	66,5%	98,8%	190 370	98,5%	8 467	104,4%	1 988	98,9%
Аргаяшский	437 894	307 160	70,1%	101,1%	204 336	105,0%	17 595	87,9%	4 005	103,5%
Ашинский	654 054	447 904	68,5%	99,6%	317 471	102,4%	17 124	103,8%	12 199	86,1%
Брединский	258 798	176 902	68,4%	100,7%	116 682	101,8%	13 841	95,1%	2 572	93,4%
Варненский	448 920	321 180	71,5%	108,1%	136 777	108,8%	12 644	134,3%	2 725	92,5%
Верхнеуральский	505 887	357 831	70,7%	99,4%	152 900	100,4%	17 899	108,0%	2 342	93,3%

Города и районы	Бюджет	Поступило в консолидированный бюджет Челябинской области			Налог на доходы физических лиц		Земельный налог		Налог на вмененный доход	
		сумма	% исполнения утвержденного бюджета	динамика в сопоставимых условиях, %	факт	динамика в сопоставимых условиях, %	факт	динамика в сопоставимых условиях, %	факт	динамика в сопоставимых условиях, %
Еманжелинский	444 150	316 092	71,2%	105,1%	229 148	106,4%	3 588	76,9%	3 247	77,5%
Еткульский	404 392	300 647	74,3%	96,0%	183 747	97,4%	7 253	92,5%	1 762	98,1%
Карталинский	525 158	352 434	67,1%	98,6%	265 373	102,4%	9 990	90,0%	4 695	79,4%
Каслинский	385 355	266 796	69,2%	103,2%	189 966	109,2%	12 272	80,2%	3 992	89,6%
Катав-Ивановский	364 556	247 586	67,9%	102,1%	172 369	104,9%	9 622	100,4%	4 845	82,4%
Кизильский	208 724	149 785	71,8%	104,6%	83 653	111,5%	4 582	92,1%	1 420	78,8%
Коркинский	563 314	409 151	72,6%	112,4%	292 649	118,0%	10 260	75,4%	5 580	99,9%
Красноармейский	519 998	345 387	66,4%	104,8%	234 683	110,8%	13 110	106,7%	3 969	106,7%
Кунашакский	349 864	232 129	66,3%	100,2%	157 204	105,2%	10 761	73,6%	2 307	89,0%
Кусинский	231 819	161 013	69,5%	102,2%	116 536	104,9%	5 057	82,2%	4 135	89,6%
Нагайбакский	227 590	180 504	79,3%	103,2%	126 575	106,0%	8 146	117,4%	1 484	85,7%
Нязепетровский	206 778	135 256	65,4%	96,3%	95 918	100,5%	4 083	80,9%	2 211	93,3%
Октябрьский	215 829	146 658	68,0%	101,7%	95 351	102,7%	4 831	91,6%	2 070	84,6%
Пластовский	695 268	557 202	80,1%	138,8%	126 466	138,8%	8 128	61,9%	3 667	113,3%
Саткинский	872 850	743 143	85,1%	102,4%	513 852	106,9%	19 502	95,3%	12 783	74,6%
Сосновский	1 113 253	786 739	70,7%	124,7%	342 118	126,1%	90 241	106,3%	8 243	101,4%
Троицкий	194 072	158 516	81,7%	121,2%	90 754	122,1%	7 479	91,5%	1 490	107,0%
Увельский	370 860	263 674	71,1%	106,1%	191 583	114,8%	10 620	77,2%	2 340	103,2%
Уйский	209 508	137 870	65,8%	104,3%	90 876	106,7%	5 913	102,4%	1 970	93,8%
Чебаркульский	353 599	259 300	73,3%	107,2%	171 857	111,7%	10 188	108,1%	2 339	88,1%
Чесменский	198 702	133 647	67,3%	100,7%	85 626	103,1%	6 736	110,5%	2 561	93,7%
Местный бюджет*	39 428 983	28 187 527	71,5%	101,3%	15 725 125	103,2%	2 533 662	96,2%	626 184	78,1%
Областной бюджет*	139 630 409	89 445 191	64,1%	90,4%	36 607 160	99,0%	0	-	0	-
Консолидированный бюджет*, **	179 059 137	117 632 621	65,7%	92,8%	52 332 285	100,2%	2 533 662	96,2%	626 184	78,1%

* темпы роста итоговых показателей в фактических условиях;

** в т.ч. внутренние обороты по налоговым и неналоговым доходам: утверждено – 255 тыс. рублей, исполнено – 98 тыс. рублей.