

Содержание

Основные показатели социально-экономического развития Челябинской области за январь-октябрь 2020 года	2
I. Развитие реального сектора экономики	5
1.1 Промышленное производство	5
1.2 Сельское хозяйство	9
1.3 Инвестиции	10
1.4 Строительство	12
1.5 Внешнеэкономическая деятельность	13
II. Развитие социальной сферы	14
2.1 Денежные доходы населения	14
2.2 Потребительский рынок	15
2.3 Рынок труда.....	17
2.4 Демография	18
III. Финансово-бюджетная политика.....	18
Основные показатели социально-экономического развития городов и районов Челябинской области за январь-октябрь 2020 года	22
Среднемесячная заработная плата по видам экономической деятельности за январь-сентябрь 2020 года по полному кругу организаций	24
Данные о поступлении налоговых и неналоговых доходов в областной и местные бюджеты по состоянию на 01.11.2020 г. (по данным Минфина Челябинской области)	25

**Основные показатели
социально-экономического развития Челябинской области
за январь-октябрь 2020 года**

Показатели	Единица измерения	Январь-октябрь 2020 г.	В % к январю-октябрю 2019 г.	Октябрь 2020 г. в % к	
				октябрю 2019 г.	сентябрю 2020 г.
Индекс промышленного производства	%	x	97,5	102,9	101,6
Добыча полезных ископаемых	%	x	123,3	164,9	102,3
Обрабатывающие производства	%	x	95,9	99,1	100,5
производство пищевых продуктов	%	x	101,5	102,1	100,9
производство напитков	%	x	83,8	74,2	108,5
производство текстильных изделий	%	x	77,1	78,3	104,5
производство одежды	%	x	107,0	110,6	106,9
производство кожи и изделий из кожи	%	x	76,9	104,0	95,7
обработка древесины и производство изделий из дерева и пробки, кроме мебели, производство изделий из соломки и материалы для плетения	%	x	92,1	106,7	106,6
производство бумаги и бумажных изделий	%	x	90,0	115,6	105,3
деятельность полиграфическая и копирование носителей информации	%	x	84,4	121,2	85,5
производство кокса и нефтепродуктов	%	x	95,3	104,7	104,0
производство химических веществ и химических продуктов	%	x	99,9	115,7	95,1
производство лекарственных средств и материалов, применяемых в медицинских целях	%	x	118,2	93,2	65,3
производство резиновых и пластмассовых изделий	%	x	103,4	87,6	104,1
производство прочей неметаллической минеральной продукции	%	x	89,1	99,1	101,1
производство металлургическое	%	x	88,8	94,2	103,8
производство готовых металлических изделий, кроме машин и оборудования	%	x	91,1	95,5	99,2
производство компьютеров, электронных и оптических изделий	%	x	108,4	143,4	109,6
производство электрического оборудования	%	x	93,0	84,4	98,6
производство машин и оборудования, не включенных в	%	x	119,5	108,2	93,0

Показатели	Единица измерения	Январь-октябрь 2020 г.	В % к январю-октябрю 2019 г.	Октябрь 2020 г. в % к	
				октябрю 2019 г.	сентябрю 2020 г.
другие группировки					
производство автотранспортных средств, прицепов и полуприцепов	%	x	102,4	104,2	113,6
производство прочих транспортных средств и оборудования	%	x	90,9	68,7	81,3
производство мебели	%	x	89,9	107,6	99,3
производство прочих готовых изделий	%	x	104,7	90,6	91,1
ремонт и монтаж машин и оборудования	%	x	106,7	100,5	94,1
Обеспечение электрической энергией, газом и паром, кондиционирование воздуха	%	x	87,1	91,4	128,4
Водоснабжение; водоотведение, организация сбора и утилизации отходов, деятельность по ликвидации загрязнений	%	x	107,1	107,8	93,0
Производство промышленной продукции:					
электроэнергия	млн. кВт.час	21 107,2	85,2	89,1	110,2
сталь нелегированная	тыс. тонн	12 918,2	91,5	106,3	106,3
сталь легированная	тыс. тонн	555,1	94,4	122,0	106,9
прокат готовый	тыс. тонн	10 735,7	89,8	101,3	105,1
трубы стальные	тыс. тонн	-	33,2	26,8	89,7
бульдозеры	штук	-	107,1	125,0	44,3
автомобили грузовые	штук	-	86,6	160,9	159,1
цемент	тыс. тонн	1 553,6	108,3	136,6	93,5
обувь	тыс. пар	1 847,4	75,9	102,8	96,7
мясо крупного рогатого скота, свинина, баранина, козлятина и т.п.	тонн	89 816,4	110,0	133,4	106,2
мясо и субпродукты пищевые домашней птицы	тонн	149 661,0	79,3	84,3	105,0
молоко жидкое обработанное	тонн	101 657,0	104,5	102,3	107,8
Инвестиции в основной капитал¹⁾	млн. рублей	216 270,0	107,7	x	x
Продукция сельского хозяйства¹⁾	млн. рублей	88 576,4	94,6	x	x
Ввод в действие жилых домов	тыс. кв. м	1 043,4/ 1 089,6 ²⁾	102,1/ 106,5 ²⁾	57,4/ 63,3 ²⁾	52,3/ 56,3 ²⁾
Объем работ, выполненных по виду деятельности «Строительство»	млн. рублей	67 767,8	90,4	66,7	94,6
Налоговые и неналоговые доходы консолидированного бюджета области, т.ч. внутренние обороты (по данным Минфина)	млн. рублей	135 333,8	92,3	-	-
в т.ч. областной бюджет	млн. рублей	102 283,8	89,5	-	-
бюджеты муниципальных образований	млн. рублей	33 050,1	102,3	-	-

Показатели	Единица измерения	Январь-октябрь 2020 г.	В % к январю-октябрю 2019 г.	Октябрь 2020 г. в % к	
				октябрю 2019 г.	сентябрю 2020 г.
Прибыль прибыльных организаций по крупным и средним организациям ³⁾	млн. рублей	85 383,3	62,6	-	-
Среднемесячные денежные доходы в расчете на душу населения ¹⁾	рублей	24 893,9	101,6	-	-
Реальные располагаемые денежные доходы населения ¹⁾	%	x	98,3	-	-
Среднемесячная начисленная заработная плата одного работника по полному кругу организаций ¹⁾	рублей	38 098,7	103,3	102,2	106,5
Реальная заработная плата ¹⁾	%	-	100,2	98,6	106,8
Просроченная задолженность по заработной плате на 01.11.2020 г.	млн. рублей	16,5	-	в 4,5 р.	96,4
Оборот розничной торговли	млн. рублей	467 541,8	100,6	101,7	104,3
Объем платных услуг населению	млн. рублей	132 585,9	88,8	93,7	103,7
Численность зарегистрированных безработных на 01.11.2020 г.	тыс. человек	84,8	-	в 4,3 р.	91,9
Индекс потребительских цен	%	103,2 ⁴⁾	103,2	104,1	100,4
Индекс цен производителей промышленных товаров	%	105,4 ⁴⁾	96,6	101,5	101,8
Экспорт ¹⁾	млн. долл.	2 877,7	95,8	-	-
Импорт ¹⁾	млн. долл.	1 714,2	78,4	-	-

¹⁾ за январь-сентябрь 2020 года;

²⁾ с учетом жилых домов, построенных населением на земельных участках, предназначенных для ведения садоводства;

³⁾ за январь-август 2020 года;

⁴⁾ октябрь 2020 года к декабрю 2019 года

Положительные тенденции социально-экономического развития области в январе-октябре 2020 года (в % к январю-октябрю 2019 года):

- индекс производства в добыче полезных ископаемых увеличился на 23,3% (по РФ – снизился на 6,6%); водоснабжении; водоотведении, организации сбора и утилизации отходов, деятельности по ликвидации загрязнений – на 7,1% (по РФ – снизился на 4,7%);

- инвестиции в основной капитал (в январе-сентябре 2020 года) – на 7,7% (по РФ – снизились на 4,1%);

- ввод жилых домов – на 2,1% (на 6,5% с учетом жилых домов, построенных населением на земельных участках, предназначенных для ведения садоводства) (по РФ – снизился на 5,6% и на 1,1%);

- оборот розничной торговли увеличился на 0,6% (по РФ – снизился на 4,6%);

- среднемесячная заработная плата (в январе-сентябре 2020 года) – на 3,3% (по РФ – на 5,7%), реальная заработная плата – на 0,2% (по РФ – на 2,6%).

Отрицательные тенденции в январе-октябре 2020 года (в % к январю-октябрю 2019 года):

- индекс промышленного производства снизился на 2,5% (по РФ – на 3,1%), в т.ч. в обрабатывающих производствах – на 4,1% (по РФ – на 0,3%), обеспечении электрической энергией, газом и паром, кондиционировании воздуха – на 12,9% (по РФ – на 2,8%);

- продукция сельского хозяйства (в январе-сентябре 2020 года) – на 5,4% (по РФ – увеличилась на 3,3%);

- объем работ в строительстве – на 9,6% (по РФ – на 0,3%);

- налоговые и неналоговые доходы консолидированного бюджета – на 7,7%;

- объем платных услуг населению – на 11,2% (по РФ – на 18,1%);

- экспорт – на 4,2% (по РФ – на 21,6%), импорт – на 21,6% (по РФ – на 7,0%) (в январе-сентябре 2020 года);

- прибыль прибыльных организаций – на 38,8% (в январе-августе 2020 года);

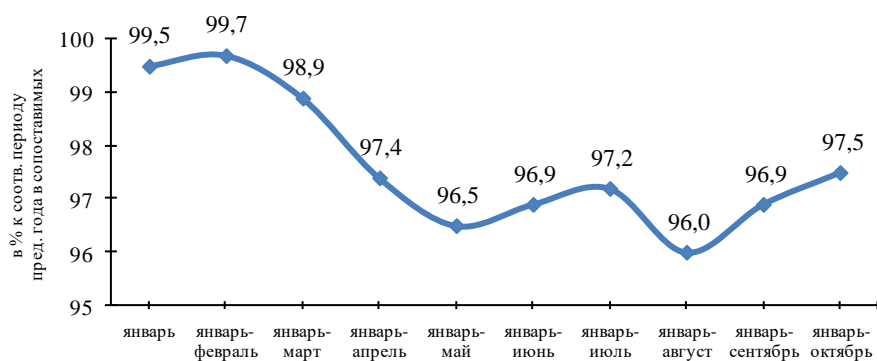
- реальные располагаемые денежные доходы населения (в январе-сентябре 2020 года) – на 1,7% (по РФ – на 4,3%);

- численность зарегистрированных безработных на 01.11.2020 г. увеличилась в 4,3 раза по сравнению с уровнем на 01.11.2019 г. (по РФ – в 5,4 раза).

I. Развитие реального сектора экономики

1.1 Промышленное производство

Индекс промышленного производства



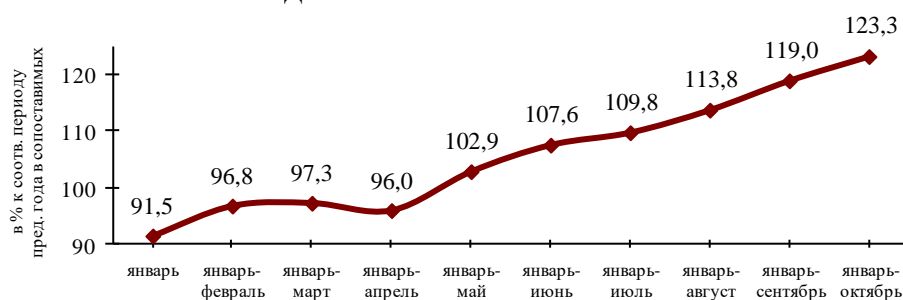
За январь-октябрь 2020 года индекс промышленного производства по основным видам деятельности по полному кругу организаций-производителей составил 97,5% к январю-октябрю 2019 года.

В структуре промышленного производства Челябинской области наибольший удельный вес имеют обрабатывающие производства – 82,3%, обеспечение электрической энергией, газом и паром, кондиционирование воздуха – 7,7%, добыча полезных ископаемых – 7,8%, водоснабжение; водоотведение, организация сбора и утилизации отходов, деятельность по ликвидации загрязнений – 2,2%.

ДОБЫЧА ПОЛЕЗНЫХ ИСКОПАЕМЫХ. Индекс производства за январь-октябрь 2020 года по сравнению с январем-октябрем 2019 года составил 123,3%.

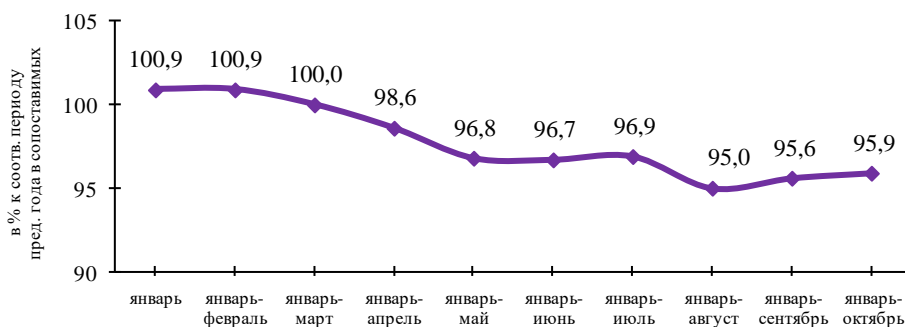
Добыча
 металлических руд – 128,6%, в том числе добыча и обогащение железных руд – 101,0%, добыча руд цветных металлов – 129,1%.

Индекс производства по виду деятельности "Добыча полезных ископаемых"



Добыча прочих полезных ископаемых – 106,7%, в том числе добыча камня, песка и глины – 102,7%.

Индекс производства по виду деятельности "Обрабатывающие производства"

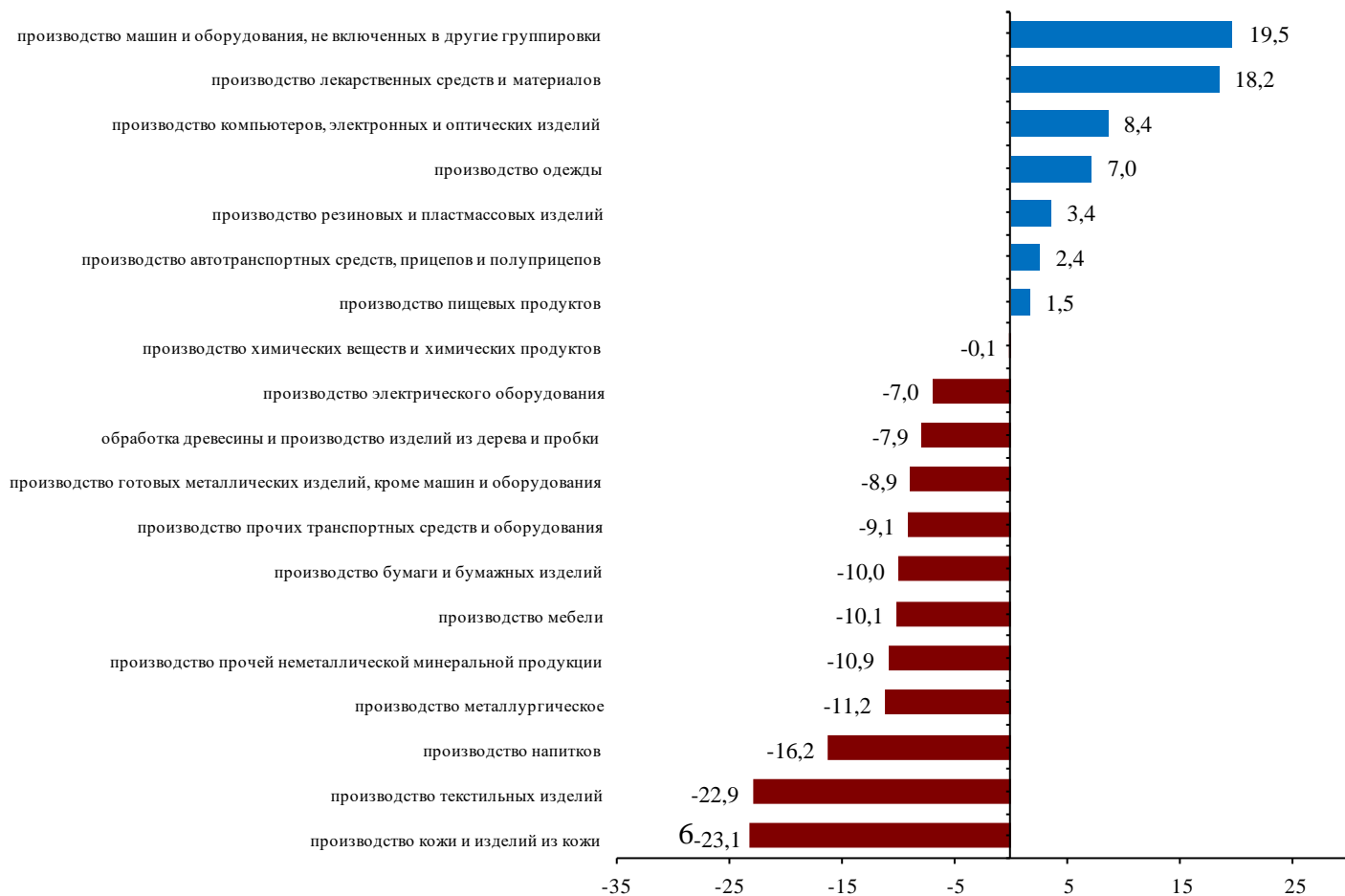


ОБРАБАТЫВАЮЩИЕ ПРОИЗВОДСТВА.

Выпуск продукции по обрабатывающим производствам составил 95,9% к январю-октябрю 2019 года.

Максимальная доля в структуре отгруженных товаров собственного производства, выполненных работ и услуг собственными силами обрабатывающих производств приходится на вид деятельности «Производство металлургическое» (52,5%).

Индекс промышленного производства обрабатывающих производств, в % к соответствующему периоду предыдущего года в сопоставимых ценах



По видам экономической деятельности индекс производства составил:
в производстве машин и оборудования, не включенных в другие группировки – 119,5%.

Основные производители: ООО «ЧТЗ-Уралтрак», АО «Копейский машиностроительный завод», АО «НПО «Электромашина»;

в производстве лекарственных средств и материалов, применяемых в медицинских целях – 118,2%.

Основные производители: НПФ Материа Медика, АО «Полисорб»;

в производстве компьютеров, электронных и оптических изделий – 108,4%;

в производстве одежды – 107,0%:

отмечается рост в производстве одежды, кроме одежды из меха (108,2%), снижение в производстве вязаных и трикотажных изделий одежды (27,5%).

Основные производители текстильной и швейной продукции: ЗАО «Пеплос», ООО НПО «Зюраткуль»;

в производстве резиновых и пластмассовых изделий – 103,4%, в том числе в производстве резиновых изделий – 98,5%, производстве изделий из пластмасс – 103,9%.

Основные производители: АО «Завод «Пластмасс», ЗАО «Пластик», ООО «УралРезиноТехника»;

в производстве автотранспортных средств, прицепов и полуприцепов – 102,4%, при этом увеличено производство автобусов (на 21,9%) и автомобилей пожарных (на 17,0%), снижено производство автомобилей грузовых с дизельным двигателем (на 13,4%), прицепов и полуприцепов тракторных (на 11,9%), шасси с установленными двигателями для автотранспортных средств (на 3,7%).

Основные производители: АО «Автомобильный завод «Урал», АО «Уралавтоприцеп»;

в производстве пищевых продуктов – 101,5%:

отмечен рост в переработке и консервировании рыбы, ракообразных и моллюсков (132,1%), производстве растительных и животных масел и жиров (122,2%), производстве прочих пищевых продуктов (115,8%), производстве молочной продукции (103,1%), производстве продуктов мукомольной и крупяной промышленности (101,3%), переработке и консервировании мяса и мясной пищевой продукции (100,3%), снижение – в производстве хлебобулочных и мучных кондитерских изделий (92,1%), переработке и консервировании фруктов и овощей (58,0%).

Основные производители пищевой продукции – ООО «Равис-Птицефабрика Сосновская», ООО «Агрофирма «Ариант», ООО «Объединение «Союзпищепром», АО «Группа компаний «Росмол», ОАО «Чебаркульский молочный завод»;

в производстве химических веществ и химических продуктов – 99,9%;

в производстве кокса, нефтепродуктов – 95,3%;

в производстве электрического оборудования – 93,0%;

в обработке древесины и производстве изделий из дерева и пробки, кроме мебели – 92,1%;

в производстве готовых металлических изделий, кроме машин и оборудования – 91,1%.

Основные производители: ОАО «ММК-Метиз», ПАО «Уральская кузница», АО «Челябинский завод металлоконструкций», ПАО «Челябинский кузнечно-прессовый завод»;

в производстве прочих транспортных средств и оборудования – 90,9%;

в производстве бумаги и бумажных изделий – 90,0%;

в производстве мебели – 89,9%;

в производстве прочей неметаллической минеральной продукции – 89,1%: увеличено производство цемента, извести и гипса (103,6%), снизилось производство стекла и изделий из стекла (98,6%), производство строительных керамических материалов (93,4%), производство огнеупорных изделий (88,1%), производство абразивных и неметаллических изделий (75,6%).

Основные производители: АО «Магнитогорский цементно-огнеупорный завод», АО «Асбестоцемент», АО «Катавский цемент»;

в металлургическом производстве – 88,8%:

снижено производство труб стальных (33,2%), проката готового (89,8%), стали нелегированной (91,5%), стали легированной (94,4%), чугуна (95,8%).

Основные производители: ПАО «Магнитогорский металлургический комбинат», ПАО «Ашинский металлургический завод», АО «Челябинский электрометаллургический комбинат».

Основной производитель труб – ПАО «Челябинский трубопрокатный завод»; увеличено производство основных драгоценных металлов и прочих цветных металлов (103,0%): отмечен рост производства меди рафинированной необработанной (104,0%) и цинка (102,4%).

Основные производители цветных металлов: АО «Кыштымский медеэлектролитный завод», АО «Карабашмедь», ПАО «Челябинский цинковый завод»;

в полиграфической деятельности и копировании носителей информации – 84,4%;

в производстве напитков – 83,8%;

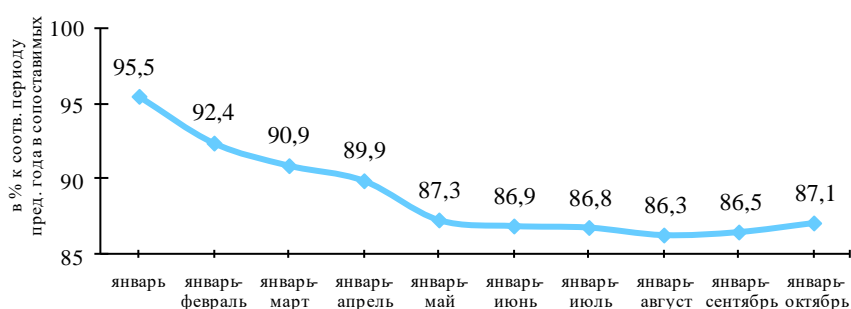
в производстве текстильных изделий – 77,1%:

отмечается снижение в производстве текстильных тканей (89,1%) и производстве прочих текстильных изделий (76,0%);

в производстве кожи, изделий из кожи – 76,9%, в том числе производстве обуви – 78,1%.

Основной производитель обуви – АО «Юничел».

Индекс производства по виду деятельности
"Обеспечение электрической энергией, газом паром;
кондиционирование воздуха"



**ОБЕСПЕЧЕНИЕ
ЭЛЕКТРИЧЕСКОЙ
ЭНЕРГИЕЙ, ГАЗОМ И
ПАРОМ,
КОНДИЦИОНИРОВАНИЕ
ВОЗДУХА.**
Индекс производства по данному виду деятельности по сравнению с январем-октябрем 2019 года

составил 87,1%.

В области произведено 21 107,2 млн. кВт-ч электроэнергии (85,2% к январю-октябрю 2019 года). Тепловой энергии выработано 30 564,6 тыс. Гкал (93,0%).

В структуре выпускаемой тепловой энергии 56,0% приходится на тепловые электростанции, 36,4% – на котельные, 7,6% производится теплоутилизационными установками.

В Челябинской области действуют 7 электростанций, входящих в крупнейшие генерирующие компании (филиал ПАО «ОГК-2» – Троицкая ГРЭС, филиал «Южноуральская ГРЭС» АО «ИНТЕР ПАО-Электрогенерация», ОАО «Фортум» – Аргаяшская ТЭЦ, Челябинская ГРЭС, Челябинская ТЭЦ-1, Челябинская ТЭЦ-2, Челябинская ТЭЦ-3).

В числе тепловых электростанций Челябинской области находятся станции промышленных предприятий (ПАО «Магнитогорский металлургический комбинат», ПАО «Челябинский металлургический комбинат», АО «Комбинат «Магnezит» и другие).



**ВОДОСНАБЖЕНИЕ;
ВОДООТВЕДЕНИЕ,
ОРГАНИЗАЦИЯ
СБОРА И
УТИЛИЗАЦИИ
ОТХОДОВ,
ДЕЯТЕЛЬНОСТЬ
ПО ЛИКВИДАЦИИ
ЗАГРЯЗНЕНИЙ.**

Индекс производства по данному виду

деятельности по сравнению с январем-октябрем 2019 года составил 107,1%.

1.2 Сельское хозяйство

Объем продукции сельского хозяйства всех сельхозпроизводителей (сельхозорганизации, крестьянские (фермерские) хозяйства и индивидуальные предприниматели, население) в январе-сентябре 2020 года в действующих ценах составил 88,6 млрд. рублей (94,6% к январю-сентябрю в сопоставимых ценах).

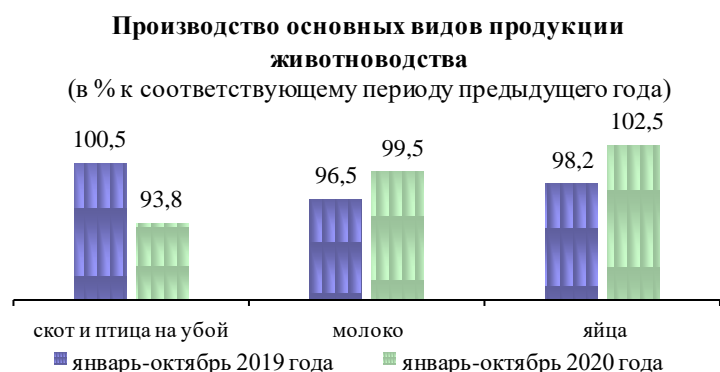
Растениеводство. На 1 ноября 2020 года в целом по Челябинской области зерновые и зернобобовые культуры обмолочены на 83,2% посевных площадей. К 1 ноября 2020 года хозяйства всех категорий завершили уборку картофеля и овощей открытого грунта.

В хозяйствах всех категорий намолочено 1063,4 тыс. тонн зерна в первоначально-оприходованном весе (на 41,6% меньше, чем на 1 ноября 2019 года), картофеля накопано 430,3 тыс. тонн (на 15,1% меньше), овощей открытого грунта собрано 106,7 тыс. тонн (на 10,9% меньше).

Животноводство. На конец октября 2020 года поголовье крупного рогатого скота в хозяйствах всех сельхозпроизводителей составляло 249,5 тыс. голов (на 5,4% меньше по сравнению с данными на конец октября 2019 года), из него

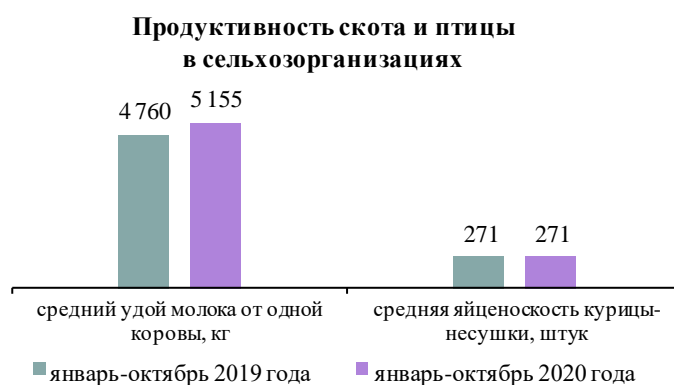
коров – 118,5 тыс. голов (на 3,2%), свиней – 868,3 тыс. голов (на 6,2%), овец и коз – 142,9 тыс. голов (на 3,3%), птицы – 24 698,0 тыс. голов (на 5,4%).

В структуре поголовья скота на хозяйства населения пришлось 50,7% поголовья крупного рогатого скота, 53,8% – коров, 10,2% – свиней, 87,5% – овец и коз (на конец октября 2019 года – соответственно 51,5%, 55,0%, 10,5% и 87,3%).



Надои молока на одну корову в сельскохозяйственных организациях в январе-октябре 2020 года составили 5 155 килограммов (108,3% к январю-октябрю 2019 года), яйценоскость кур-несушек – 271 яйцо (100,0%).

В январе-октябре 2020 года в структуре производства скота и птицы на убой (в живом весе) в сельскохозяйственных организациях отмечалось увеличение удельного веса производства свиней по сравнению с январем-октябрем 2019 года (35,6% против 23,3%).



Крупнейшие сельхозпроизводители: ООО Агрокомплекс «Чурилово», СПК «Подовинное», ООО «НПО «Сад и огород», ООО «Агрофирма Ариант», ЗАО «Уралбройлер», ООО МК «Ромкор», ПАО «Птицефабрика Челябинская», ООО «Уральская мясная компания», ООО Магнитогорский птицеводческий комплекс, ООО Нагайбакский птицеводческий комплекс, ООО «Равис - птицефабрика Сосновская», ООО «Чебаркульская птица».

В январе-октябре 2020 года по сравнению с январем-октябрем 2019 года увеличились продажа сельскохозяйственными организациями молока и яиц.

За отчетный период реализовано по всем каналам 227,9 тыс. тонн зерна (69,7% к январю-октябрю 2019 года), 371,8 тыс. тонн скота и птицы (в живом весе) (94,8%), 136,3 тыс. тонн молока (105,7%), 1 127,7 млн. штук яиц (101,4%).

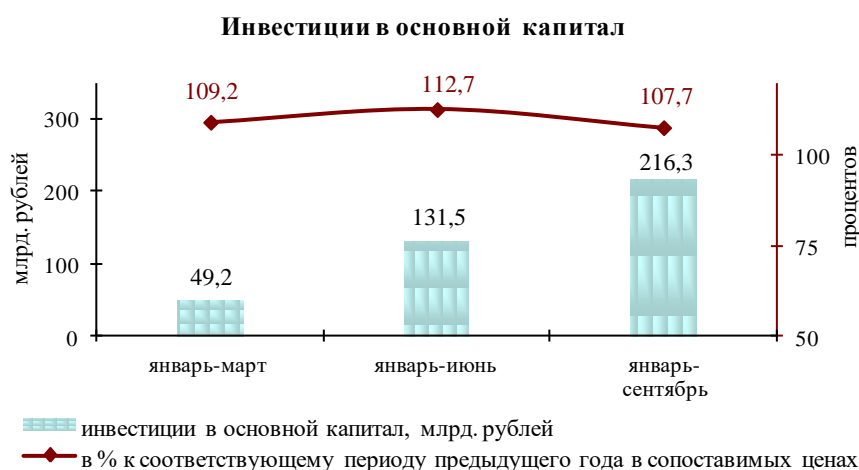
1.3 Инвестиции

Объем инвестиций в основной капитал по полному кругу хозяйствующих субъектов за январь-сентябрь 2020 года составил 216,3 млрд. рублей (в сопоставимых ценах к уровню января-сентября 2019 года – 107,7%).

Источниками финансирования инвестиций являлись:

- собственные средства (53,9% к общему итогу);

- привлеченные средства (46,1%), в том числе кредиты банков (31,1%), бюджетные средства (9,9%), средства организаций и населения на долевое строительство (0,5%).



Основные объекты вложения инвестиций: машины и оборудование, включая хозяйственный инвентарь и другие объекты (66,7%), здания (кроме жилых) и сооружения, расходы на улучшение земель (28,4%).

Наибольший объем инвестиций направлен в следующие виды деятельности:

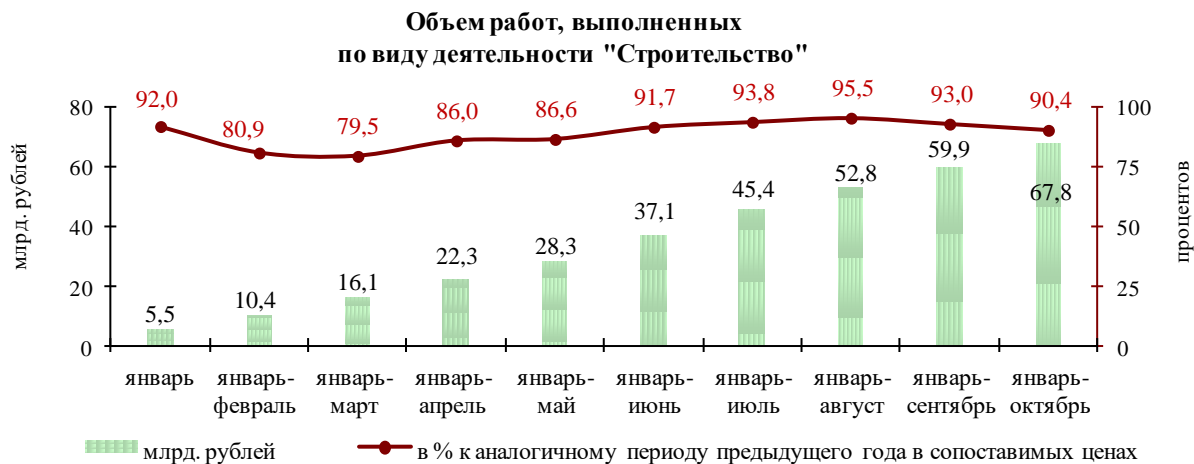
- добыча полезных ископаемых (33,6%);
- производство металлургическое (21,9%);
- транспортировка и хранение (10,4%);
- производство прочей неметаллической минеральной продукции (3,7%);
- обеспечение электрической энергией, газом, паром; кондиционирование воздуха (3,6%);
- деятельность по операциям с недвижимым имуществом (2,7%);
- деятельность в области информации и связи (2,7%);
- образование (2,1%);
- сельское, лесное хозяйство, охота, рыболовство и рыбоводство (1,9%);
- деятельность в области здравоохранения и социальных услуг (1,9%);
- торговля оптовая и розничная; ремонт автотранспортных средств и мотоциклов (1,7%).

За январь-сентябрь 2020 года значительный рост инвестиций в основной капитал отмечен в Верхнеуфалейском (в 3,5 раза к уровню января-сентября 2019 года в фактических ценах), Кыштымском (в 3,0 раза) и Троицком (в 2,1 раза) городских округах, Агаповском (в 7,3 раза), Аргаяшском (в 3,9 раза), Троицком (в 2,5 раза), Еманжелинском (в 2,4 раза), Нязепетровском (в 2,4 раза), Красноармейском (в 2,2 раза) и Саткинском (в 2,2 раза) муниципальных районах.

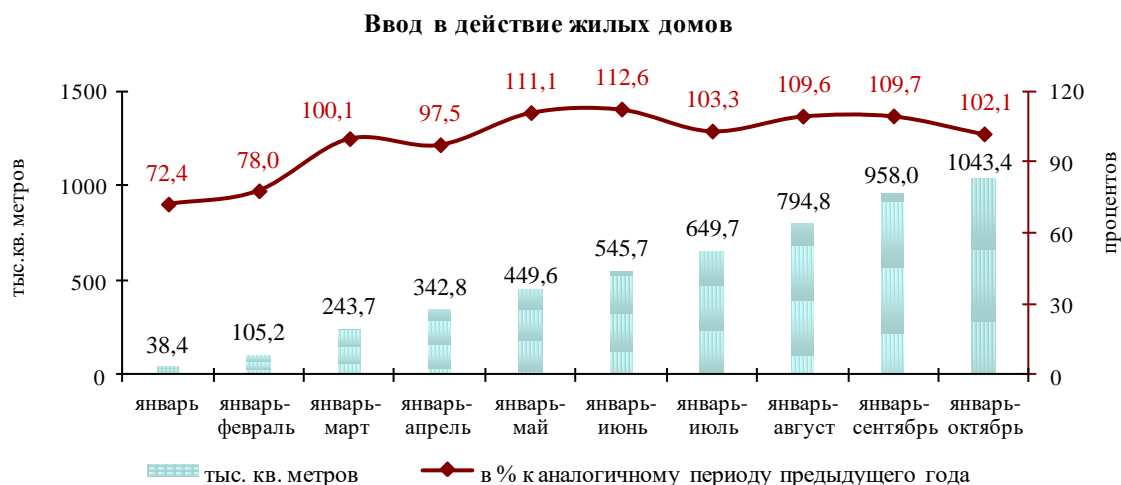
Крупнейшие инвестиционные проекты, реализуемые в 2020 году: строительство цеха электролиза медной фольги (АО «Кыштымский медеэлектролитный завод»), реконструкция стана 2500 горячей прокатки, строительство аглофабрики № 5 (ПАО «Магнитогорский металлургический комбинат»), строительство цеха по производству низко- и среднеуглеродистого ферромарганца конвертерным способом (АО «Саткинский чугуноплавильный завод»), строительство горно-обогажительного комбината с целью освоения запасов золоторудного месторождения «Курасан» (АО «Южуралзолото Группа Компаний»), II очередь реконструкции листопрокатного цеха № 1 (ПАО «Ашинский металлургический завод»).

1.4 Строительство

В январе-октябре 2020 года объем работ, выполненных по виду деятельности «Строительство», составил 67,8 млрд. рублей или 90,4% к январю-октябрю 2019 года.



В области в январе-октябре 2020 года введено в действие 1 043,4 тыс. кв. метров жилой площади (1 089,6 тыс. кв. метров с учетом жилых домов, построенных населением на земельных участках, предназначенных для ведения садоводства) или 102,1% к январю-октябрю 2019 года (106,5%).



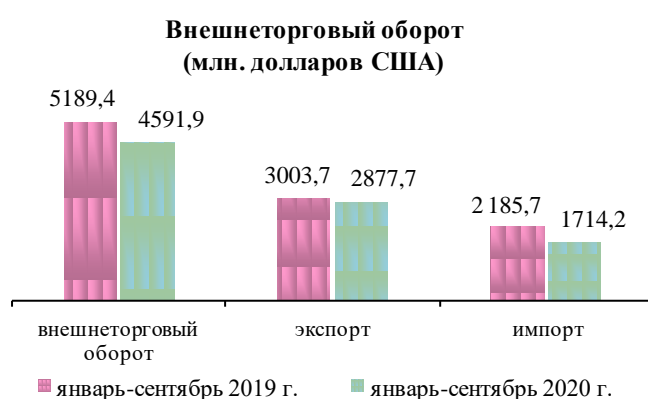
В январе-октябре 2020 года застройщиками - юридическими лицами возведено 270 домов. Населением построено 3 437 жилых домов, из них на участках для ведения садоводства – 540. Всего построено 13 674 новые квартиры (с учетом квартир в жилых домах на участках для ведения садоводства – 14 214 квартир).

За январь-октябрь 2020 года наибольший объем ввода жилья отмечен в Челябинском (455,4 тыс. кв. метров), Магнитогорском (91,1 тыс. кв. метров), Миасском (56,8 тыс. кв. метров), Копейском (26,0 тыс. кв. метров), Чебаркульском (19,7 тыс. кв. метров) городских округах, Сосновском (208,0 тыс. кв. метров), Красноармейском (35,7 тыс. кв. метров), Аргаяшском (15,1 тыс. кв. метров), Саткинском (9,5 тыс. кв. метров) муниципальных районах, отсутствовал ввод жилья в эксплуатацию в Локомотивном городском округе.

Наибольший ввод жилья на 1000 человек отмечен в Чебаркульском (479,0 кв. метров), Челябинском (379,9 кв. метров), Миасском (341,2 кв. метров), Кыштымском (293,2 кв. метров) городских округах, Сосновском (2 701,4 кв. метров), Красноармейском (860,8 кв. метров), Аргаяшском (371,6 кв. метров), Чебаркульском (348,5 кв. метров), Увельском (296,0 кв. метров) муниципальных районах.

Средняя стоимость строительства одного квадратного метра общей площади отдельно стоящих жилых домов квартирного типа, построенных в январе-октябре 2020 года, составила 34 922 рубля (109,8% к январю-октябрю 2019 года).

1.5 Внешнеэкономическая деятельность



Внешнеторговый оборот за январь-сентябрь 2020 года составил 4 591,9 млн. долларов США (88,5%) в том числе: **экспорт** – 2 877,7 млн. долларов США (95,8%), **импорт** – 1 714,2 млн. долларов США (78,4%).

Внешнеторговый оборот по странам дальнего зарубежья составил 2 415,5 млн. долларов США (95,8%), экспорт – 1 434,7 млн. долларов США (117,9%), импорт – 980,8 млн. долларов США (75,1%).

Внешнеторговый оборот по странам ближнего зарубежья составил 2 176,4 млн. долларов США (81,6%), экспорт – 1 443,0 млн. долларов США (80,8%), импорт – 733,4 млн. долларов США (83,3%).

Доля экспорта во внешнеторговом обороте составила 62,7%, импорта – 37,3%. Сальдо торгового баланса – положительное: 1 163,5 млн. долларов США.

В общем объеме внешней торговли региона преобладающим является экспорт товаров.

В товарной структуре экспорта преобладают металлы и изделия из них (76,6% от общего объема экспорта), продукция машиностроения (8,0%), продовольственные товары (4,4%), товары народного потребления (3,2%), продукция химической промышленности (2,9%), минеральная продукция (2,7%), древесина и изделия из них (2,2%).

Основные статьи импорта – минеральная продукция (40,5% от общего объема импорта), продукция машиностроения (33,3%), металлы и изделия из них (10,9%), продукция химической промышленности (6,3%), продовольственные товары (4,2%), товары народного потребления (4,1%), древесина и изделия из них (0,6%).

Предприятия области – крупнейшие как экспортеры, так и импортеры: ПАО «Магнитогорский металлургический комбинат», ПАО «Челябинский металлургический комбинат», ПАО «Челябинский электрометаллургический комбинат», ПАО «Челябинский цинковый завод», ПАО «Челябинский трубопрокатный завод», АО «Кыштымский медеэлектролитный завод», ООО «Ивеко-АМТ», ПАО «Комбинат «Магнезит».

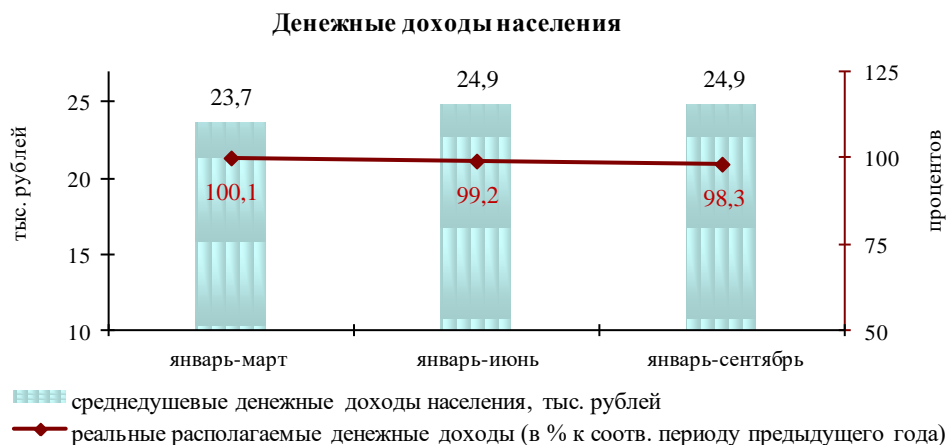
Страны, с которыми проводятся основные экспортно-импортные операции: Казахстан, Кувейт, Узбекистан, Беларусь, Туркменистан, Египет, Китай, Германия.

II. Развитие социальной сферы

2.1 Денежные доходы населения

Денежные доходы населения в январе-сентябре 2020 года сложились в сумме 776,6 млрд. рублей (101,3% к уровню января-сентября 2019 года).

Среднедушевые денежные доходы населения составили 24 893,9 рубля (101,6% к январю-сентябрю 2019 года). Реальные располагаемые денежные доходы населения составили 98,3% к уровню января-сентября 2019 года.



Денежные расходы населения составили 714,9 млрд. рублей и по сравнению с аналогичным периодом 2019 года снизились на 0,7%. Превышение денежных доходов над расходами составило 61,7 млрд. рублей (124,4% к уровню января-сентября 2019 года).

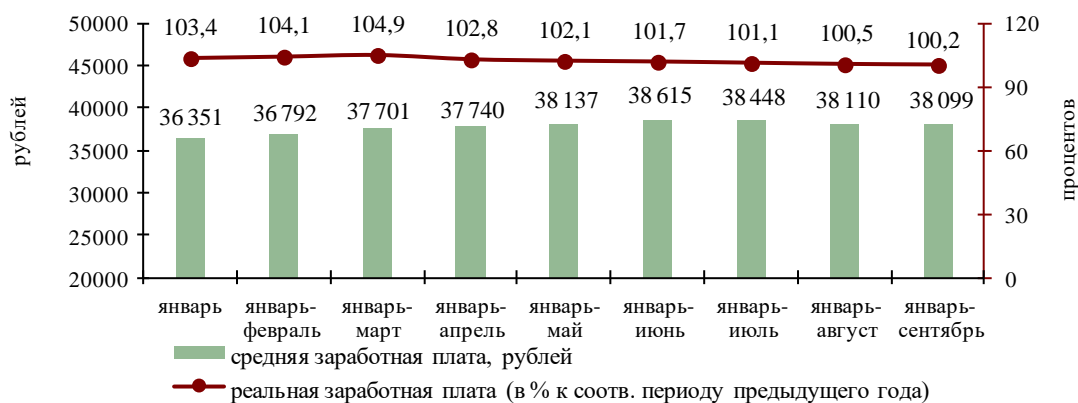
В структуре использования денежных доходов населения доля потребительских расходов составила 76,5%, в том числе доля денежных расходов на покупку товаров – 59,1%, на оплату услуг – 16,2%.

По отношению к январю-сентябрю 2019 года увеличились: объем средств на счетах индивидуальных предпринимателей – на 43,0%, прирост наличных денег у населения – на 31,5%, снизились: объем сбережений во вкладах – на 35,5%, покупка населением скота и птицы – на 23,0%.

Среднемесячная начисленная заработная плата работников по полному кругу организаций в январе-сентябре 2020 года сложилась в размере 38 098,7 рубля (103,3% к уровню января-сентября 2019 года). Реальная величина заработной платы (скорректированная на инфляцию) составила 100,2%.

Наибольшими темпами заработная плата росла по видам экономической деятельности: деятельность в области здравоохранения и социальных услуг (114,2%); деятельность административная и сопутствующие дополнительные услуги (107,4%), государственное управление (106,5%); сельское хозяйство (105,4%), деятельность в области информации и связи (105,0%), добыча полезных ископаемых (104,8%); обрабатывающие производства (104,3%).

Средняя заработная плата работников



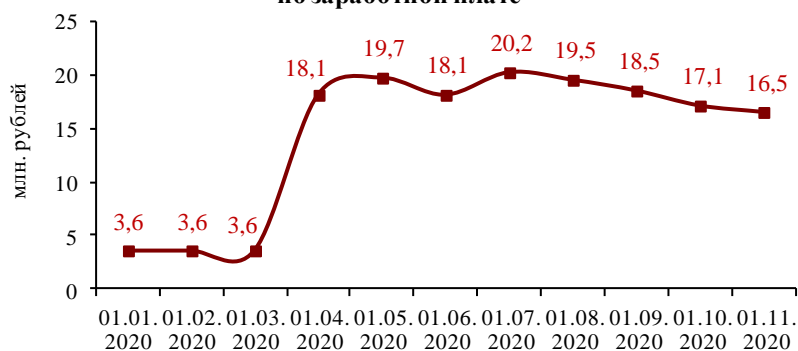
Среднемесячная начисленная заработная плата работников крупных и средних организаций в январе-сентябре 2020 года сложилась в размере 42 655,0 рубля (106,5% к уровню января-сентября 2019 года).

Наибольшими темпами заработная плата росла в Кизильском (114,8%), Коркинском (113,4%), Октябрьском (109,7%), Каслинском (108,8%), Саткинском (108,5%), Карталинском (107,9%), Кусинском (107,8%), Сосновском (107,7%), Ашинском (107,5%) и Еткульском (107,5%) муниципальных районах, а так же в Кыштымском (110,6%), Локомотивном (110,0%), Южноуральском (108,2%), Копейском (107,8%) и Миасском (107,6%) городских округах.

Просроченная

задолженность по заработной плате на предприятиях Челябинской области на 01.11.2020 г. составила 16,5 млн. рублей перед 300 работниками и снизилась на 3,6% по сравнению с предыдущим месяцем. Просроченная задолженность по заработной плате имела в

Просроченная задолженность по заработной плате



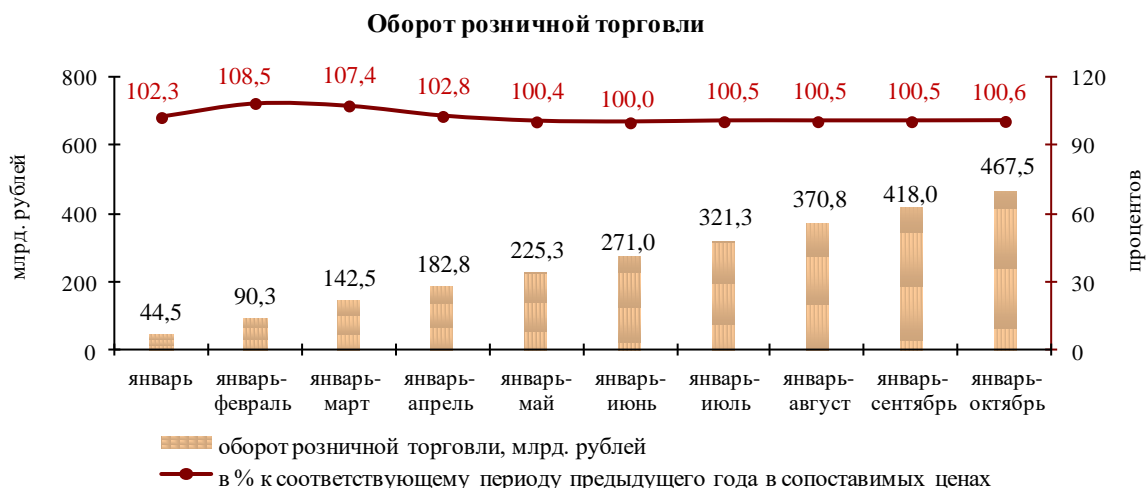
Южноуральском городском округе и Увельском муниципальном районе. Отраслевыми Министерствами области с целью погашения задолженности по заработной плате установлен ежемесячный мониторинг, ведется точечная работа с руководителями предприятий-должников.

2.2 Потребительский рынок

Оборот розничной торговли в январе-октябре 2020 года составил 467,5 млрд. рублей (100,6% к январю-октябрю 2019 года в сопоставимых ценах).

В январе-октябре 2020 года оборот розничной торговли на 99,7% формировался торгующими организациями и индивидуальными предпринимателями, осуществляющими деятельность в стационарной торговой сети (вне рынка); доля рынков и ярмарок составила 0,3% (в январе-октябре 2019

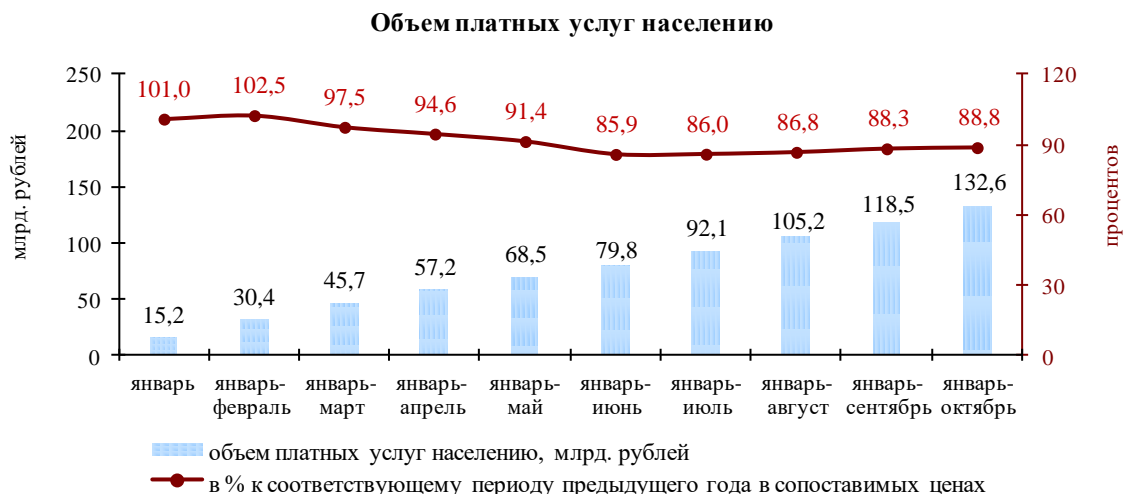
года – соответственно 99,7% и 0,3%).



В январе-октябре 2020 года в товарной структуре розничного товарооборота удельный вес продовольственных товаров, включая напитки, и табачных изделий составил 46,4%, непродовольственных – 53,6% (в январе-октябре 2019 года – соответственно 45,7% и 54,3%). Продажи продовольственных товаров увеличились на 1,0% к январю-октябрю прошлого года в сопоставимых ценах, непродовольственных товаров – на 0,3%.

Объем товарных запасов в организациях розничной торговли на конец октября 2020 года составил 39,6 млрд. рублей. По сравнению с соответствующим периодом 2019 года объем товарных запасов увеличился на 10,0%.

Объем платных услуг населению в январе-октябре 2020 года составил 132,6 млрд. рублей (88,8% к январю-октябрю 2019 года в сопоставимых ценах).



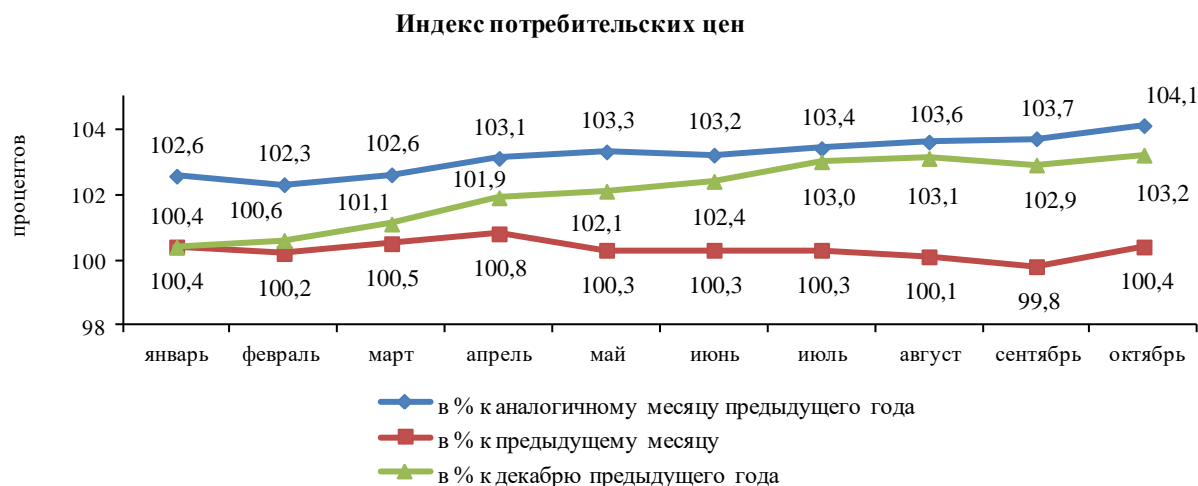
В январе-октябре 2020 года в структуре платных услуг населению наибольший удельный вес приходится на коммунальные услуги (28,7%), услуги телекоммуникаций (15,6%), бытовые услуги (11,8%), жилищные услуги (10,3%), транспортные услуги (8,6%).

Вследствие вынужденной деловой паузы предприятий сферы услуг из-за пандемии коронавирусной инфекции значительно снизился объем услуг культуры на 49,3% в сравнении с аналогичным периодом прошлого года, туристических услуг – на 43,3%; услуг гостиниц и аналогичных средств размещения – на 40,7%, услуг санаторно-курортных организаций – на 40,9%, услуг физической культуры и спорта – на 39,3%, услуг правового характера – на 26,5%, транспортных услуг –

на 18,2%, бытовых услуг – на 12,1%, жилищных услуг – на 11,9%, услуг системы образования – на 11,7%, медицинских услуг – на 7,2%.

Цены. Индекс потребительских цен в октябре 2020 года по отношению к предыдущему месяцу составил 100,4%, к декабрю 2019 года – 103,2%, в том числе на продовольственные товары – 104,4%, непродовольственные товары – 103,8%, услуги – 101,2%.

Индекс потребительских цен в январе-октябре 2020 года составил 103,2% к январю-октябрю 2019 года.



В октябре 2020 года по сравнению с декабрем 2019 года увеличились цены на макаронные и крупяные изделия на 18,3%, плодоовощную продукцию, включая картофель, – на 6,7%, хлеб и хлебобулочные изделия – на 6,8%, рыбу и морепродукты пищевые – на 4,5%, молоко и молочную продукцию – на 4,6%, мясо и птицу – на 3,0%.

Выросли цены на медикаменты на 8,3%, строительные материалы – на 4,9%, электротовары и другие бытовые приборы – на 3,6%. Увеличились цены на бытовые услуги на 3,3%, медицинские услуги – на 1,6%, жилищные услуги – на 1,2%. Снизились цены на услуги пассажирского транспорта на 7,9%.

Стоимость условного (минимального) набора продуктов питания в расчете на месяц в среднем по Челябинской области в конце октября 2020 года составила 4 164,6 рубля и по сравнению с предыдущим месяцем увеличилась на 0,6%, с начала года – на 9,3% (в октябре 2019 года снизилась на 1,9%, с начала года выросла на 2,2%).

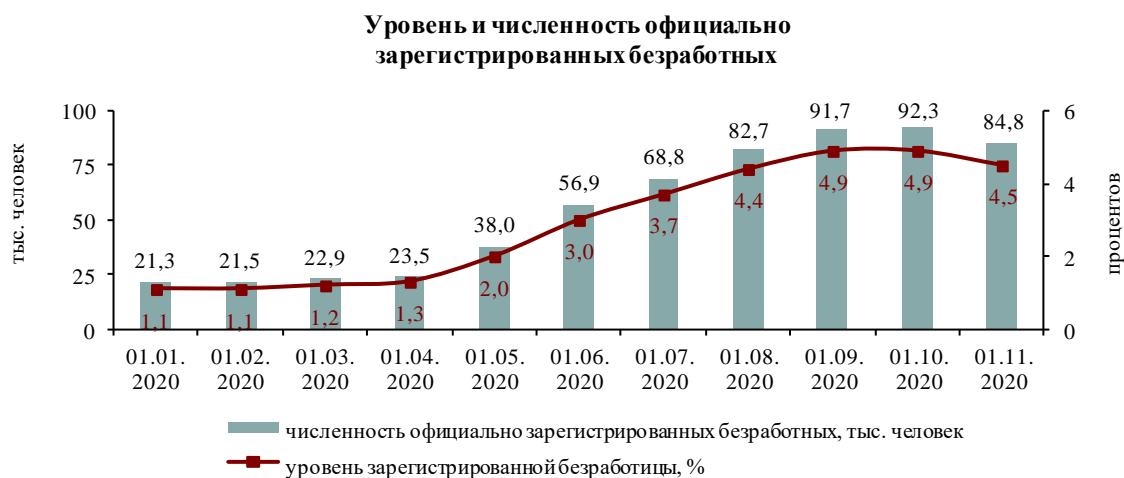
2.3 Рынок труда

В январе-октябре 2020 года в Центры занятости населения городов и районов (далее – ЦЗН) за содействием в поиске подходящей работы обратилось 158,4 тыс. человек, что в 2,2 раза больше, чем в январе-октябре 2019 года.

Из числа обратившихся 93,3% составили граждане, незанятые трудовой деятельностью; женщины – 55,6%; ранее не работавшие, ищущие работу впервые – 33,6%.

Численность незанятых граждан, состоящих на учете в ЦЗН, на 01.11.2020 г. составила 89,7 тыс. человек, что в 3,9 раза больше, чем на 01.11.2019 г.

На 01.11.2020 г. численность безработных граждан, состоящих на учете, составила 84,8 тыс. человек, уровень регистрируемой безработицы по области – 4,5% от численности рабочей силы. Численность безработных, состоящих на учете в ЦЗН, увеличилась в 4,3 раза по сравнению с уровнем на 01.11.2019 г.



В 9-ти территориях уровень безработицы сложился ниже среднеобластного показателя (Снежинский, Трехгорный, Локомотивный, Златоустовский, Кыштымский, Магнитогорский, Южноуральский городские округа, Варненский, Увельский и Еманжелинский муниципальные районы).

Наибольший уровень безработицы отмечен в Чебаркульском (9,7%), Сосновском (9,2%), Троицком (9,0%), Нязепетровском (8,8%), Красноармейском (8,7%), Брединском (7,7%), Агаповском (6,7%), Аргаяшском (6,3%) муниципальных районах, Верхнеуфалейском городском округе (7,4%).

Коэффициент напряженности на рынке труда в среднем по области составил 2,66 незаняты/вакансию (0,89 – на 01.11.2019 года).

В январе-октябре 2020 года заявленная работодателями потребность в работниках составила 88,3 тыс. вакансий, что на 15,2% меньше, чем в январе-октябре 2019 года.

За январь-октябрь 2020 года в ЦЗН обратилось 3 953 человека, уволенных в связи с ликвидацией организаций либо сокращением численности или штата работников организаций, расположенных на территории Челябинской области, что на 8,6% больше, чем в январе-октябре 2019 года. Из обратившихся, уволенных по сокращению, 1 085 человек нашли работу (доходное занятие), что на 21,4% меньше, чем в январе-октябре 2019 года.

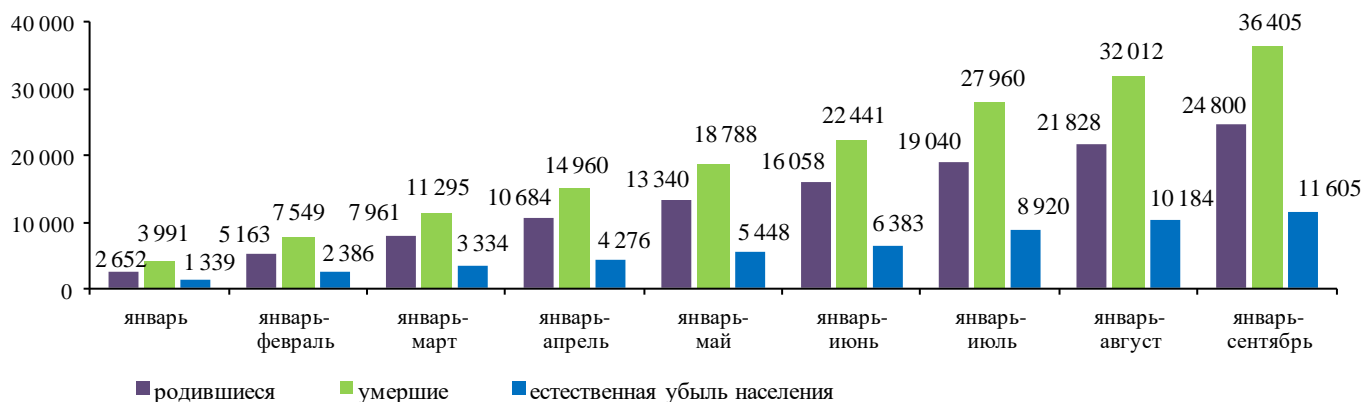
За отчетный период нашли подходящую работу 38,4 тыс. человек, в том числе безработные – 26 тыс. человек, что, соответственно, на 15,1% и 48,5% больше, чем в январе-октябре 2019 года.

2.4 Демография

На 1 января 2020 года численность постоянного населения составила 3 466,4 тыс. человек (99,7% к 01.01.2019 г.).

В январе-сентябре 2020 года число родившихся составило 24 800 детей, что ниже уровня рождаемости января-сентября 2019 года на 4,2%, число умерших – 36 405 человек (больше на 5,9%). Естественная убыль населения составила 11 605 человек (больше на 37%).

Родившиеся, умершие, естественная убыль населения, человек



В январе-сентябре 2020 года уменьшилось число браков на 18,8%, разводов – на 5,6% по сравнению с уровнем января-сентября 2019 года.

Миграционный прирост в январе-августе 2020 года составил 74 человека (в январе-августе 2019 года – 2 147 человек). Основной причиной является уменьшение числа прибывших по международному потоку на 2 055 человек (на 20,5%), из них за счет иммигрантов из государств-участников СНГ на 1 965 человек (на 20,5%), и увеличение числа выбывших на 1 249 человек (на 23%), из них в государства-участники СНГ – на 1 178 человек (на 23,1%).

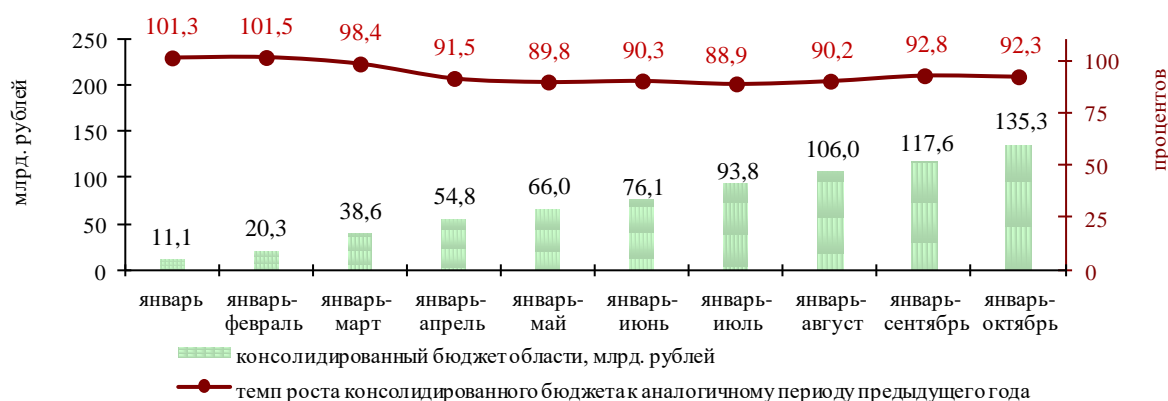
Наибольший миграционный прирост населения по международному потоку сложился с Таджикистаном (947 человек), Киргизией (232 человека) и Узбекистаном (119 человек).

Среди стран дальнего зарубежья наибольшее положительное миграционное сальдо сложилось с США (8 человек) и Грузией (8 человек).

III. Финансово-бюджетная политика

По данным Минфина области за январь-октябрь 2020 года в доходную часть консолидированного бюджета области поступило 135,3 млрд. рублей налоговых и неналоговых платежей, что составляет 75,6% от годовых плановых значений и 92,3% к уровню января-октября 2019 года.

Налоговые и неналоговые поступления в консолидированный бюджет области (по данным Минфина области)



Налоговые и неналоговые доходы областного бюджета сложились в сумме 102,3 млрд. рублей (73,3% от годовых плановых назначений) или 89,5% к январю-октябрю 2020 года.



В разрезе видов налогов наибольшие поступления в бюджет области обеспечивают:

- налог на доходы физических лиц в объеме 41,6 млрд. рублей (100,1% к уровню января-октября 2019 года), доля которого в доходах областного бюджета составила 40,6%;
- налог на прибыль организаций в объеме 34,8 млрд. рублей (79,7%), доля – 34,1%.

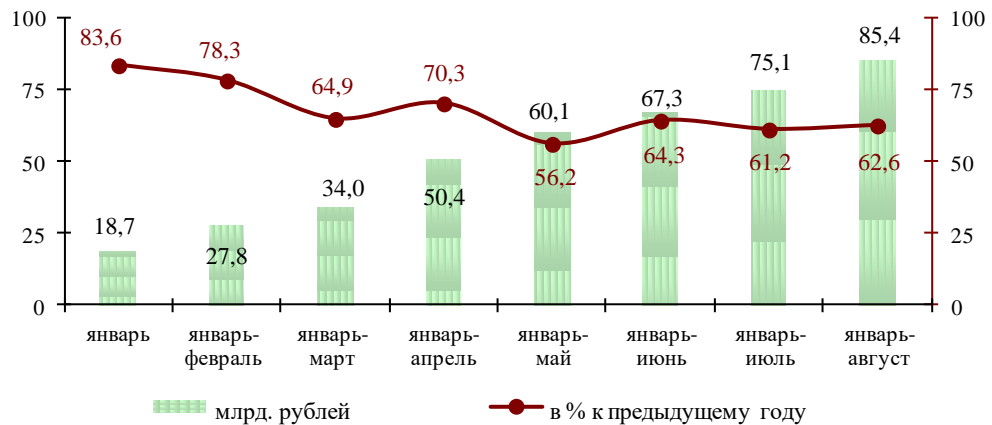
Налоговые и неналоговые доходы бюджетов муниципальных образований сложились в сумме 33,1 млрд. рублей (102,3% к январю-октябрю 2020 года). Наибольшее поступление обеспечивает налог на доходы физических лиц в объеме 17,8 млрд. рублей (103,7% к уровню января-октября 2019 года), доля которого в доходах бюджетов муниципальных образований составила 53,8%.

Наибольший рост поступлений в местный бюджет показали: Пластовский (на 44,6% к январю-октябрю 2019 года в сопоставимых условиях), Сосновский (на 19,3%), Троицкий (на 18,7%), Коркинский (на 11,5%) муниципальные районы.

Наибольшее снижение поступлений отмечено в Трехгорном (на 7,2%), Троицком (на 5,7%), Озерском (на 4,0%), Локомотивном (3,7%), Верхнеуфалейском (на 3,4%) городских округах, Еткульском (на 3,4%), Нязепетровском (3,3%) муниципальных районах.

Финансовые результаты деятельности крупных и средних организаций. По данным Территориального органа Федеральной службы государственной статистики по Челябинской области в январе-августе 2020 года 677 организаций из числа крупных и средних (66,4% от общего числа организаций) получили прибыль в размере 85,4 млрд. рублей (62,6% к январю-августу 2019 года). Сумма убытков убыточных предприятий составила 24,4 млрд. рублей (214,3% к январю-августу 2019 года).

**Прибыль прибыльных организаций
(по крупным и средним организациям)**



Наибольший рост прибыли наблюдался по следующим видам экономической деятельности:

- деятельность в области информации и связи (372,7% к январю-августу 2019 года);
- водоснабжение; водоотведение, организация сбора и утилизации отходов, деятельность по ликвидации загрязнений (226,8%);
- деятельность административная и сопутствующие дополнительные услуги (211,5%);
- образование (183,3%);
- торговля оптовая и розничная; ремонт автотранспортных средств и мотоциклов (141,8%).

Наибольшее снижение прибыли отмечено в отраслях:

- деятельность гостиниц и предприятий общественного питания (6,2%);
- деятельность профессиональная, научная и техническая (36,6%);
- деятельность по операциям с недвижимым имуществом (41,1%);
- сельское, лесное хозяйство, охота, рыболовство и рыбоводство (43,4%).

Основные показатели социально-экономического развития
городов и районов Челябинской области за январь-октябрь 2020 года

Наименование городов и районов	Ввод в действие жилых домов			Инвестиции в основной капитал по крупным и средним организациям за январь-сентябрь 2020 года	
	кв. м. общей площади	в % к январю-октябрю 2019 года	кв. м. на 1000 человек	тыс. рублей	в % к январю-июню 2019 года в фактических ценах
Челябинская область*	1 089 595**	106,5	313,9	165 054 374	113,6
Городские округа:					
Верхнеуфалейский	268	26,0	8,8	1 426 501	в 3,5 р.
Златоустовский	11 320	65,1	67,9	639 758	108,7
Карабашский	2310	152,2	209,8	2 563 530	в 2,5 р.
Копейский	25 956	164,8	173,0	1 040 270	73,1
Кыштымский	11 395	57,7	293,2	3 919 698	в 3,0 р.
Локомотивный	-	-	-	1024	135,8
Магнитогорский	91 054	82,6	220,3	34 159 731	117,0
Миасский	56 787	127,6	341,2	1 473 522	91,5
Троицкий	9 645	103,7	131,6	897 622	в 2,1 р.
Усть-Катавский	3 190	148,9	128,7	820 147	60,5
Чебаркульский	19 695	142,6	479,0	221 732	69,2
Челябинский	455 366	119,4	379,9	41 493 148	90,9
Южноуральский	5 578	168,6	148,0	596 046	129,6
Муниципальные районы:					
Агаповский	6 414	94,2	194,0	26 558	в 7,3 р.
Аргаяшский	15 062	94,2	371,6	565 995	в 3,9 р.
Ашинский	7 619	77,7	132,0	558 447	64,8
Брединский	1 959	97,6	79,0	223 260	110,2
Варненский	2 771	62,4	112,2	3 580 178	108,7
Верхнеуральский	6 613	92,7	195,6	760 266	92,9
Еманжелинский	2 469	69,2	50,7	415 797	в 2,4 р.
Еткульский	6 861	93,3	228,7	531 107	168,0
Карталинский	5 652	88,1	123,4	279 657	197,1
Каслинский	7 036	105,3	225,6	319 118	183,9
Катав-Ивановский	3 587	67,0	123,4	89 199	47,1
Кизильский	2 098	86,5	96,3	17 452	184,4
Коркинский	5 263	112,9	89,5	634 516	95,7
Красноармейский	35 717	98,2	860,8	441 477	в 2,2 р.
Кунашакский	5 381	65,6	188,8	66 125	171,1
Кусинский	3 650	80,5	138,9	174 969	163,8
Нагайбакский	1 322	в 2,1 р.	72,9	106 550	49,7
Нязепетровский	1 387	56,3	86,1	208 835	в 2,4 р.
Октябрьский	840	85,4	44,1	209 407	142,5
Пластовский	5 298	89,8	211,1	3 649 228	100,2
Саткинский	9 451	154,0	120,5	5 180 554	в 2,2 р.
Сосновский	208 023	111,3	2701,4	46 072 693	124,6
Троицкий	2 320	120,0	94,0	245 642	в 2,5 р.
Увельский	9 404	148,6	296,0	489 862	76,9
Уйский	1 263	82,8	56,5	92 786	149,5
Чебаркульский	10 281	104,2	348,5	220 457	83,8
Чесменский	1 471	52,0	81,0	67 591	134,2

Наименование городов и районов	Среднемесячная заработная плата по крупным и средним организациям за январь-сентябрь 2020 года		Численность зарегистрированных безработных на 01.11.2020 года	
	рублей	в % к январю-сентябрю 2019 года	человек	в % к рабочей силе
Челябинская область*	42 655,0	106,5	84 805	4,5
Городские округа:				
Верхнеуфалейский	31 221,4	101,5	1 043	7,4
Златоустовский	32 527,4	105,7	4 280	4,7
Карабашский	33 827,1	102,7	241	5,8
Копейский	36 136,9	107,8	3 894	5,1
Кыштымский	37 556,6	110,6	669	3,4
Локомотивный	28 402,9	110,0	151	3,6
Магнитогорский	48 885,0	106,2	7 349	3,9
Миасский	39 074,8	107,6	4 977	5,5
Троицкий	36 308,3	106,4	2 009	5,5
Усть-Катавский	28 328,0	103,0	680	5,4
Чебаркульский	30 689,0	102,9	1 088	4,6
Челябинский	44 863,0	106,4	31 188	4,8
Южноуральский	37 367,6	108,2	675	3,3
Муниципальные районы:				
Агаповский	31 185,5	106,4	562	6,7
Аргаяшский	33 198,0	107,2	937	6,3
Ашинский	39 233,2	107,5	1 168	4,97
Брединский	29 236,9	106,7	767	7,7
Варненский	42 896,7	105,1	345	3,1
Верхнеуральский	38 316,7	103,8	910	4,8
Еманжелинский	31 233,6	107,4	967	4,2
Еткульский	32 695,2	107,5	747	5,5
Карталинский	37 277,8	107,9	1 334	5,5
Каслинский	32 478,1	108,8	683	5,7
Катав-Ивановский	29 194,8	104,5	899	5,6
Кизильский	31 967,3	114,8	609	5,3
Коркинский	34 276,8	113,4	1 285	5,04
Красноармейский	31 935,6	106,6	1 525	8,7
Кунашакский	31 243,7	105,0	402	4,7
Кусинский	26 856,8	107,8	666	5,3
Нагайбакский	31 156,4	106,8	385	4,8
Нязепетровский	29 037,4	104,2	654	8,8
Октябрьский	33 507,3	109,7	543	5,2
Пластовский	128 305,7	101,2	614	4,99
Саткинский	34 538,5	108,5	1 840	5,5
Сосновский	41 728,7	107,7	2 837	9,2
Троицкий	25 860,9	106,8	920	9,0
Увельский	36 561,4	106,4	363	2,7
Уйский	28 031,3	105,7	669	5,9
Чебаркульский	30 737,9	103,0	969	9,7
Чесменский	29 781,3	107,3	459	4,96

* с учетом данных закрытых административно-территориальных образований;

** с учетом жилых домов, построенных населением на земельных участках, предназначенных для ведения садоводства

Среднемесячная заработная плата
по видам экономической деятельности за январь-сентябрь 2020 года
по полному кругу организаций

Вид экономической деятельности	Среднемесячная заработная плата по полному кругу предприятий	
	рублей	рублей
Всего	38 098,7	103,3
Сельское хозяйство, охота и лесное хозяйство, рыболовство и рыбоводство	27 763,7	105,4
Добыча полезных ископаемых	46 298,7	104,8
Обрабатывающие производства	42 359,2	104,3
Обеспечение электрической энергией, газом и паром; кондиционирование воздуха	44 969,1	102,4
Водоснабжение; водоотведение, организация сбора и утилизации отходов, деятельность по ликвидации загрязнений	29 825,6	101,6
Строительство	26 985,4	95,2
Торговля оптовая и розничная; ремонт автотранспортных средств и мотоциклов	29 746,3	98,6
Транспортировка и хранение	37 607,1	101,5
Деятельность гостиниц и предприятий общественного питания	19 455,1	95,6
Деятельность в области информации и связи	46 409,4	105,0
Деятельность финансовая и страховая	51 289,0	101,2
Деятельность по операциям с недвижимым имуществом	25 664,6	86,4
Деятельность профессиональная, научная и техническая	54 831,4	101,3
Деятельность административная и сопутствующие дополнительные услуги	28 261,1	107,4
Государственное управление и обеспечение военной безопасности; обязательное социальное обеспечение	41 912,5	106,5
Образование	30 197,2	103,7
Деятельность в области здравоохранения и социальных услуг	41 486,7	114,2
Деятельность в области культуры, спорта, организации досуга и развлечений	42 875,4	98,9
Предоставление прочих видов услуг	26 601,9	97,2

Данные о поступлении налоговых и неналоговых доходов в областной и местные бюджеты по состоянию на 01.11.2020 г.
(по данным Минфина Челябинской области)

Города и районы	Бюджет	Поступило в консолидированный бюджет Челябинской области			Налог на доходы физических лиц		Земельный налог		Налог на вмененный доход	
		сумма	% исполнения утвержденного бюджета	динамика в сопоставимых условиях, %	факт	динамика в сопоставимых условиях, %	факт	динамика в сопоставимых условиях, %	факт	динамика в сопоставимых условиях, %
Городские округа:										
Верхнеуфалейский	276 518	221 444	80,1%	96,6%	137 141	98,0%	27 361	95,7%	6 460	75,7%
Златоустовский	1 504 813	1 343 718	89,3%	101,9%	830 805	104,8%	92 348	95,3%	39 829	80,4%
Карабашский	138 918	110 493	79,5%	107,9%	64 407	108,9%	7 246	131,8%	1 162	100,3%
Копейский	1 394 469	1 241 203	89,0%	108,0%	843 641	111,7%	88 974	106,2%	23 444	83,6%
Кыштымский	383 770	307 783	80,2%	103,1%	188 870	107,6%	20 293	99,3%	9 043	91,7%
Локомотивный	54 613	49 454	90,6%	96,3%	31 945	104,7%	25	85,3%	315	33,1%
Магнитогорский	5 311 590	4 848 301	91,3%	99,5%	2 783 582	102,3%	645 105	96,7%	132 178	80,2%
Миасский	1 736 994	1 350 821	77,8%	103,6%	795 400	110,1%	93 795	96,0%	50 668	74,6%
Озерский	807 804	692 727	85,8%	96,0%	429 714	100,8%	43 941	91,3%	20 030	76,4%
Снежинский	600 184	485 638	80,9%	101,4%	310 781	106,4%	34 196	83,9%	10 297	75,5%
Трехгорный	377 465	277 527	73,5%	92,8%	176 209	99,1%	10 769	99,2%	4 251	88,1%
Троицкий	628 826	467 178	74,3%	94,3%	270 119	100,0%	69 167	93,5%	19 221	95,5%
Усть-Катавский	232 215	186 112	80,1%	104,5%	111 269	102,0%	15 503	108,0%	3 507	84,4%
Чебаркульский	385 789	301 891	78,3%	98,4%	195 279	100,7%	19 692	100,7%	12 469	78,3%
Челябинский	13 935 212	11 396 996	81,8%	98,3%	4 812 374	104,5%	1 459 745	98,3%	356 232	76,8%
Южноуральский	358 962	321 831	89,7%	106,7%	197 424	117,8%	25 225	98,1%	15 183	70,0%
Муниципальные районы:										
Агаповский	403 449	312 191	77,4%	98,9%	214 000	98,1%	17 056	110,9%	2 538	100,3%
Аргаяшский	438 594	357 245	81,5%	101,9%	233 450	107,6%	24 207	90,4%	5 452	104,3%
Ашинский	654 089	518 419	79,3%	100,9%	358 210	103,8%	23 066	98,5%	15 968	84,4%
Брединский	258 798	206 331	79,7%	101,7%	132 815	104,5%	20 209	92,7%	3 326	90,6%
Варненский	453 420	370 403	81,7%	108,3%	152 520	108,2%	18 677	138,4%	3 774	96,6%
Верхнеуральский	505 887	408 593	80,8%	100,6%	171 504	100,1%	24 208	107,2%	3 313	97,8%
Еманжелинский	441 855	365 495	82,7%	105,1%	260 096	106,9%	7 468	86,4%	4 398	79,4%

Города и районы	Бюджет	Поступило в консолидированный бюджет Челябинской области			Налог на доходы физических лиц		Земельный налог		Налог на вмененный доход	
		сумма	% исполнения утвержденного бюджета	динамика в сопоставимых условиях, %	факт	динамика в сопоставимых условиях, %	факт	динамика в сопоставимых условиях, %	факт	динамика в сопоставимых условиях, %
Еткульский	408 371	347 087	85,0%	96,6%	206 693	96,3%	9 818	91,9%	2 406	102,2%
Карталинский	510 157	403 555	79,1%	99,3%	297 802	102,6%	14 304	90,8%	6 471	82,7%
Каслинский	386 590	304 459	78,8%	98,8%	210 172	102,2%	17 226	87,5%	5 064	86,9%
Катав-Ивановский	364 556	286 290	78,5%	102,3%	193 975	105,2%	12 966	98,1%	6 542	84,3%
Кизильский	208 900	175 166	83,9%	104,3%	96 796	112,3%	7 983	93,8%	2 042	86,4%
Коркинский	567 865	465 023	81,9%	111,5%	326 218	116,0%	14 230	79,8%	7 209	98,5%
Красноармейский	520 508	398 322	76,5%	104,3%	261 355	108,7%	19 135	115,3%	5 566	105,1%
Кунашакский	340 212	264 982	77,9%	100,3%	177 055	104,3%	13 913	80,9%	2 958	86,3%
Кусинский	231 819	188 574	81,3%	103,5%	131 987	106,0%	7 400	89,7%	5 665	92,3%
Нагайбакский	228 549	202 303	88,5%	102,1%	138 329	106,0%	10 590	107,1%	1 983	91,2%
Нязепетровский	201 988	155 813	77,1%	96,7%	107 571	99,7%	5 970	87,2%	2 952	93,7%
Октябрьский	215 899	170 148	78,8%	101,9%	108 849	103,0%	7 555	91,1%	2 758	86,6%
Пластовский	652 615	644 626	98,8%	144,6%	157 961	159,7%	-2 223	61,7%	4 621	108,5%
Саткинский	874 940	857 781	98,0%	101,9%	577 245	106,3%	27 760	96,4%	17 318	77,9%
Сосновский	1 156 490	945 514	81,8%	119,3%	389 326	124,7%	121 201	90,4%	11 207	102,1%
Троицкий	193 986	180 008	92,8%	118,7%	101 657	119,3%	11 379	91,8%	2 113	114,9%
Увельский	376 074	300 723	80,0%	106,6%	214 965	115,5%	14 645	83,1%	2 855	94,5%
Уйский	209 508	159 830	76,3%	103,9%	103 239	107,3%	8 870	95,6%	2 764	99,0%
Чебаркульский	369 163	297 492	80,6%	102,2%	193 146	103,8%	13 958	104,0%	3 132	91,9%
Чесменский	198 826	160 658	80,8%	100,3%	99 325	102,9%	11 624	114,5%	3 422	95,7%
Местный бюджет*	39 501 247	33 050 146	83,7%	102,3%	17 795 219	103,7%	3 136 576	96,5%	842 107	80,0%
Областной бюджет*	139 630 409	102 283 768	73,3%	89,5%	41 562 272	100,1%	0	-	0	-
Консолидированный бюджет*,**	179 131 401	135 333 816	75,6%	92,3%	59 357 491	101,2%	3 136 576	96,5%	842 107	80,0%

* темпы роста итоговых показателей в фактических условиях;

** в т.ч. внутренние обороты по налоговым и неналоговым доходам: утверждено – 255 тыс. рублей, исполнено – 98 тыс. рублей.