

Содержание

Основные показатели социально-экономического развития Челябинской области за январь-октябрь 2019 года	2
I. Развитие реального сектора экономики	5
1.1 Промышленное производство	5
1.2 Транспорт	9
1.3 Сельское хозяйство	9
1.4 Инвестиции	10
1.5 Строительство	11
1.6 Внешнеэкономическая деятельность	12
II. Развитие социальной сферы	13
2.1 Денежные доходы населения	13
2.2 Потребительский рынок	14
2.3 Рынок труда	16
2.4 Демография	17
III. Финансово-бюджетная политика	18
Основные показатели социально-экономического развития городов и районов Челябинской области за январь-октябрь 2019 года	20
Среднемесячная заработная плата по видам экономической деятельности за январь-сентябрь 2019 года по полному кругу организаций	21
Данные о поступлении налоговых и неналоговых доходов в областной и местные бюджеты по состоянию на 01.11.2019 г. (по данным Минфина Челябинской области)	22

**Основные показатели
социально-экономического развития Челябинской области
за январь-октябрь 2019 года**

Показатели	Единица измерения	Январь-октябрь 2019 г.	В % к январю-октябрю 2018 г.	Октябрь 2019 г. в % к	
				октябрю 2018 г.	сентябрю 2019 г.
Индекс промышленного производства	%	х	102,4	109,0	105,6
Добыча полезных ископаемых	%	х	105,8	99,4	98,8
Обрабатывающие производства	%	х	103,1	112,0	105,0
производство пищевых продуктов	%	х	97,5	93,5	101,3
производство напитков	%	х	111,0	118,8	122,4
производство текстильных изделий	%	х	77,3	77,3	89,1
производство одежды	%	х	95,1	77,6	105,6
производство кожи и изделий из кожи	%	х	103,3	79,1	117,4
обработка древесины и производство изделий из дерева и пробки, кроме мебели, производство изделий из соломки и материалы для плетения	%	х	79,4	70,0	101,4
производство бумаги и бумажных изделий	%	х	96,9	83,5	104,6
производство химических веществ и химических продуктов	%	х	99,3	96,4	89,2
производство лекарственных средств и материалов, применяемых в медицинских целях	%	х	112,9	118,7	в 2,1 р.
производство резиновых и пластмассовых изделий	%	х	96,2	104,7	104,1
производство прочей неметаллической минеральной продукции	%	х	107,5	96,1	92,1
производство металлургическое	%	х	105,0	118,2	97,4
производство готовых металлических изделий, кроме машин и оборудования	%	х	107,1	134,2	131,3
производство компьютеров, электронных и оптических изделий	%	х	93,0	92,7	169,1
производство электрического оборудования	%	х	102,0	92,7	93,6
производство машин и оборудования, не включенных в другие группировки	%	х	118,0	145,2	103,1
производство автотранспортных средств, прицепов и полуприцепов	%	х	102,9	113,4	113,7
производство прочих транспортных средств и оборудования	%	х	132,7	199,0	97,3

Показатели	Единица измерения	Январь-октябрь 2019 г.	В % к январю-октябрю 2018 г.	Октябрь 2019 г. в % к	
				октябрю 2018 г.	сентябрю 2019 г.
производство мебели	%	х	70,3	61,9	120,1
производство прочих готовых изделий	%	х	97,5	91,3	109,6
ремонт и монтаж машин и оборудования	%	х	95,4	96,0	104,4
Обеспечение электрической энергией, газом и паром, кондиционирование воздуха	%	х	96,8	100,6	137,0
Водоснабжение; водоотведение, организация сбора и утилизации отходов, деятельность по ликвидации загрязнений	%	х	84,7	71,6	90,0
Производство промышленной продукции:					
электроэнергия	млн. кВт.час	24 376,8	97,9	93,9	110,3
сталь нелегированная	тыс. тонн	14 146,3	96,4	97,7	97,7
сталь легированная	тыс. тонн	589,1	108,0	147,3	88,8
прокат готовый	тыс. тонн	11 966,5	95,9	100,1	102,3
трубы стальные	тыс. тонн	-	132,9	в 2,3 раза	87,3
тракторы гусеничные	штук	-	73,7	40,0	80,0
автомобили грузовые	штук	-	120,7	108,7	121,2
цемент	тыс. тонн	1 456,1	109,1	90,3	81,4
обувь	тыс. пар	2 438,1	93,5	72,3	118,1
мясо крупного рогатого скота, свинина, баранина, козлятина и т.п.	тонн	81 742,5	99,3	81,3	93,4
мясо и субпродукты пищевые домашней птицы	тонн	197 917,5	91,7	76,3	101,4
молоко жидкое обработанное	тонн	88 509,9	102,2	102,2	106,2
Инвестиции в основной капитал*	млн. рублей	195 589,3	104,9	х	х
Продукция сельского хозяйства*	млн. рублей	91 064,4	94,1	-	-
Ввод в действие жилых домов	тыс. кв. м	1 022,0	101,2	90,3	100,5
Объем работ, выполненных по виду деятельности «Строительство»	млн. рублей	85 514,5	78,2	87,4	118,0
Грузооборот автомобильного транспорта	млн. т-км	2 892,1	112,8	100,7	95,6
Налоговые и неналоговые доходы консолидированного бюджета области, т.ч. внутренние обороты (по данным Минфина)	млн. рублей	146 632,0	100,3	-	-
в т.ч. областной бюджет	млн. рублей	114 329,7	98,9	-	-
бюджеты муниципальных образований	млн. рублей	32 302,4	105,7	-	-
Прибыль прибыльных организаций по крупным и средним предприятиям*	млн. рублей	151 052,5	91,0	-	-
Среднемесячные денежные доходы в расчете на душу населения*	рублей	24 289,9	104,1	-	-

Показатели	Единица измерения	Январь-октябрь 2019 г.	В % к январю-октябрю 2018 г.	Октябрь 2019 г. в % к	
				октябрю 2018 г.	сентябрю 2019 г.
Реальные располагаемые денежные доходы населения*	%	х	98,5	-	-
Среднемесячная начисленная заработная плата одного работника по полному кругу организаций*	рублей	36 364,6	105,6	107,0	104,2
Реальная заработная плата*	%	х	101,8	103,4	104,5
Просроченная задолженность по заработной плате на 01.11.2019 г.	млн. рублей	3,7	-	в 2,2 р.м.	99,0
Оборот розничной торговли	млн. рублей	441 527,7	100,5	101,7	102,0
Объем платных услуг населению	млн. рублей	140 478,1	100,1	100,9	106,9
Численность зарегистрированных безработных на 01.11.2019 г.	тыс. человек	19,9	х	102,1	97,5
Индекс потребительских цен	%	102,3**	103,9	103,3	100,0
Индекс цен производителей промышленных товаров	%	97,8**	100,2	95,4	98,1
Экспорт*	млн. долл.	3 003,7	76,6	-	-
Импорт*	млн. долл.	2 185,7	104,5	-	-

* - за январь-сентябрь 2019 года;

** - октябрь 2019 года к декабрю 2018 года

Положительные тенденции социально-экономического развития области в январе-октябре 2019 года (в % к январю-октябрю 2018 года):

- индекс промышленного производства увеличился на 2,4%, в т.ч. в добыче полезных ископаемых – на 5,8%, обрабатывающих производствах – на 3,1%;
- грузооборот автомобильного транспорта – на 12,8%;
- ввод жилых домов – на 1,2%;
- оборот розничной торговли – на 0,5%;
- объем платных услуг населению – на 0,1%;
- налоговые и неналоговые доходы консолидированного бюджета – на 0,3%;
- импорт – на 4,5% (в январе-сентябре 2019 года);
- среднемесячная заработная плата – на 5,6%, реальная заработная плата – на 1,8% (в январе-сентябре 2019 года).
- численность зарегистрированных безработных на 01.11.2019 г. увеличилась на 2,1% по сравнению с уровнем на 01.11.2018 г.

Отрицательные тенденции в январе-октябре 2019 года (в % к январю-октябрю 2018 года):

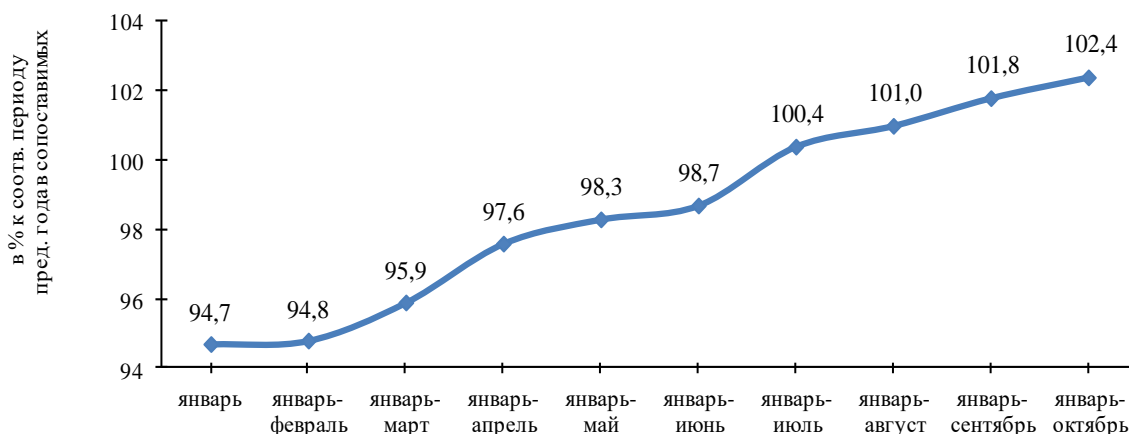
- индекс промышленного производства снизился в обеспечении электрической энергией, газом и паром, кондиционировании воздуха на 3,2%, водоснабжении; водоотведении, организации сбора и утилизации отходов, деятельности по ликвидации загрязнений – на 15,3%;
- объем работ в строительстве – на 21,8%;
- продукция сельского хозяйства – на 5,9% (в январе-сентябре 2019 года);
- прибыль прибыльных организаций по крупным и средним организациям – на 9% (в январе-сентябре 2019 года);
- экспорт – на 23,4% (в январе-сентябре 2019 года).

I. Развитие реального сектора экономики

1.1 Промышленное производство

За январь-октябрь 2019 года индекс производства по основным видам деятельности по полному кругу организаций-производителей составил 102,4% к уровню января-октября 2018 года.

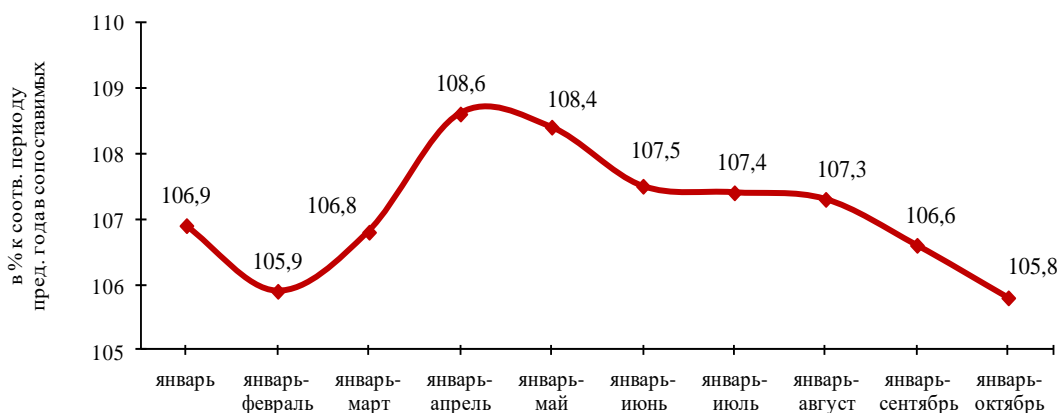
Индекс промышленного производства



В структуре промышленного производства Челябинской области наибольший удельный вес имеют обрабатывающие производства, индекс производства в которых составил 103,1%. Индекс производства в добыче полезных ископаемых составил 105,8%, в обеспечении электрической энергией, газом и паром, кондиционировании воздуха – 96,8%, в водоснабжении; водоотведении, организации сбора и утилизации отходов, деятельности по ликвидации загрязнений – 84,7%.

ДОБЫЧА ПОЛЕЗНЫХ ИСКОПАЕМЫХ. Индекс производства за январь-октябрь 2019 года по сравнению с январем-октябрем 2018 года составил 105,8%.

Индекс производства по виду деятельности
"Добыча полезных ископаемых"



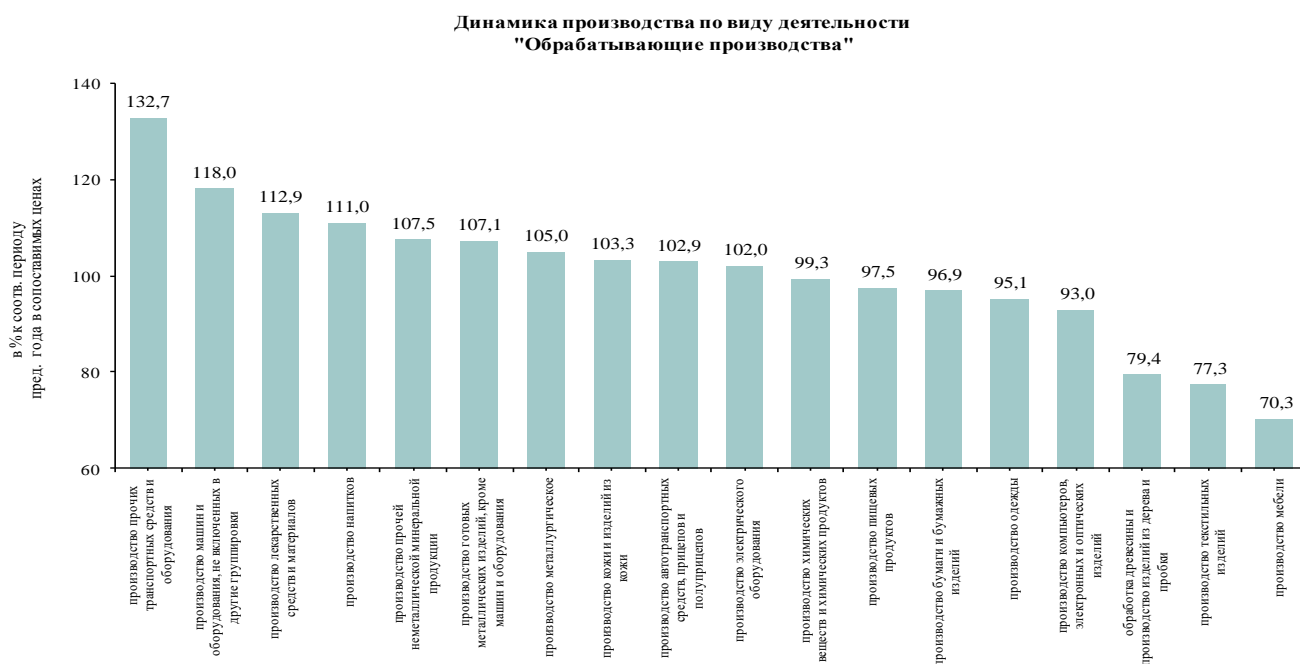
Добыча металлических руд – 108,2%, в том числе добыча и обогащение железных руд – 90,2%, добыча руд цветных металлов – 109,2%.

Добыча прочих полезных ископаемых – 100,9%, в том числе добыча камня, песка и глины – 104,2%.

ОБРАБАТЫВАЮЩИЕ ПРОИЗВОДСТВА. Выпуск продукции по обрабатывающим производствам составил 103,1% к уровню аналогичного периода прошлого года.



Максимальная доля в структуре отгруженных товаров собственного производства, выполненных работ и услуг собственными силами обрабатывающих производств приходится на вид деятельности «Производство металлургическое» (55,7%).



По видам экономической деятельности индекс производства составил:
в производстве прочих транспортных средств и оборудования – 132,7%;
в производстве машин и оборудования, не включенных в другие группировки – 118%.

Основные производители: ООО «ЧТЗ-Уралтрак», АО «Копейский машиностроительный завод», АО «НПО «Электромашина»;

в производстве лекарственных средств и материалов, применяемых в медицинских целях – 112,9%;

в производстве напитков – 111%;

в производстве прочей неметаллической минеральной продукции – 107,5%, увеличено производство строительных керамических материалов (102,2%), производство цемента, извести и гипса (105,7%), производство огнеупорных изделий (108,5%), производство стекла и изделий из стекла (108,7%),

Основные производители: АО «Магнитогорский цементно-огнеупорный завод», АО «Асбестоцемент», АО «Катавский цемент»;

в полиграфической деятельности и копировании носителей информации – 107,2%;

в производстве готовых металлических изделий, кроме машин и оборудования – 107,1%.

Основные производители: ОАО «ММК-Метиз», ПАО «Уральская кузница», АО «Челябинский завод металлоконструкций», ПАО «Челябинский кузнечно-прессовый завод»;

в металлургическом производстве – 105%:

рост отмечен в производстве труб стальных (124,7%), стали легированной (108%), снижено производство чугуна (98,5%), стали нелегированной (96,4%), проката готового (95,9%).

Основные производители: ПАО «Магнитогорский металлургический комбинат», ПАО «Ашинский металлургический завод», АО «Челябинский электрометаллургический комбинат».

Основной производитель труб – ПАО «Челябинский трубопрокатный завод»;

в производстве основных драгоценных металлов и прочих цветных металлов отмечен рост (100,3%), при этом сокращено производство меди рафинированной необработанной (93,4%) и увеличено производство цинка (108,3%).

Основные производители цветных металлов: АО «Кыштымский медеэлектролитный завод», АО «Карабашмедь», ПАО «Челябинский цинковый завод»;

в производстве кожи, изделий из кожи – 103,3%, в том числе производство обуви – 103,1%.

Основной производитель обуви – АО «Юничел»;

в производстве автотранспортных средств, прицепов и полуприцепов – 102,9%, при этом увеличено производство автомобилей грузовых с дизельным двигателем (120,7%) и производство прицепов и полуприцепов (145,9%).

Основные производители: АО «Автомобильный завод «Урал», АО «Уралавтоприцеп»;

в производстве электрического оборудования – 102%;

в производстве кокса, нефтепродуктов – 101,7%;

в производстве химических веществ и химических продуктов – 99,3%;

в производстве пищевых продуктов – 97,5%:

отмечен рост в производстве растительных и животных масел и жиров (137,1%), в производстве молочной продукции (101,2%), отмечено снижение в переработке и консервировании мяса и мясной пищевой продукции (96,9%), в производстве хлебобулочных и мучных кондитерских изделий (94,2%).

Основные производители пищевой продукции – ООО «Равис», ОАО «Агрофирма «Ариант», ОАО «Комбинат хлебопродуктов им. Григоровича», ОАО «Челябинский городской молочный комбинат», ОАО «Чебаркульский молочный завод»;

в производстве бумаги и бумажных изделий – 96,9%;

в производстве резиновых и пластмассовых изделий – 96,2%, в том числе в производстве изделий из пластмасс – 97,6%, в производстве резиновых изделий – 89,5%;

в производстве одежды – 95,1%:

отмечается снижение в производстве одежды, кроме одежды из меха (95,2%) и в производстве вязаных и трикотажных изделий одежды (78%).

Основные производители текстильной и швейной продукции: ЗАО «Пеплос», ООО НПО «Зюраткуль»;

в производстве компьютеров, электронных и оптических изделий – 93%;

в обработке древесины и производстве изделий из дерева и пробки, кроме мебели – 79,4%;

в производстве текстильных изделий – 77,3%:

отмечается снижение в производстве текстильных тканей (75,4%) и в производстве прочих текстильных изделий (94,5%);

в производстве мебели – 70,3%;

в производстве прочих готовых изделий – 97,5%.

ОБЕСПЕЧЕНИЕ ЭЛЕКТРИЧЕСКОЙ ЭНЕРГИЕЙ, ГАЗОМ И ПАРОМ, КОНДИЦИОНИРОВАНИЕ ВОЗДУХА. Индекс производства по данному виду деятельности по сравнению с январем-октябрем 2018 года составил 96,8%.



В области произведено 24376,8 млн. кВт-ч электроэнергии (97,9% к уровню аналогичного периода прошлого года). Тепловой энергии выработано 33287,5 тыс. Гкал (95,3%).

В структуре выпускаемой тепловой энергии 54,3% приходится на тепловые электростанции, 38,9% – на котельные, 6,8% производится теплоутилизационными установками.

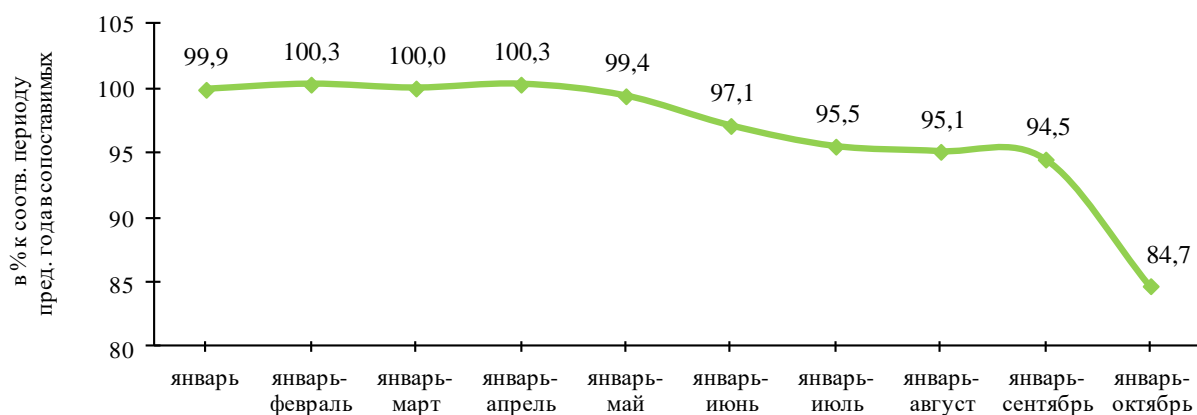
В Челябинской области действуют 7 электростанций, входящих в крупнейшие генерирующие компании (филиал ПАО «ОГК-2» – Троицкая ГРЭС, филиал «Южноуральская ГРЭС» АО «ИНТЕР РАО-Электрогенерация», ОАО «Фортум» – Аргаяшская ТЭЦ, Челябинская ГРЭС, Челябинская ТЭЦ-1, Челябинская ТЭЦ-2, Челябинская ТЭЦ-3).

В числе тепловых электростанций Челябинской области находятся станции промышленных предприятий (ПАО «Магнитогорский металлургический комбинат», ПАО «Челябинский металлургический комбинат», АО «Комбинат «Магнезит» и другие).

ВОДОСНАБЖЕНИЕ; ВОДООТВЕДЕНИЕ, ОРГАНИЗАЦИЯ СБОРА И УТИЛИЗАЦИИ ОТХОДОВ, ДЕЯТЕЛЬНОСТЬ ПО ЛИКВИДАЦИИ

ЗАГРЯЗНЕНИЙ. Индекс производства по данному виду деятельности по сравнению с январем-октябрем 2018 года составил 84,7%.

**Индекс производства по виду деятельности
"Водоснабжение; водоотведение, организация сбора и утилизации отходов,
деятельность по ликвидации загрязнений"**



1.2 Транспорт

В январе-октябре 2019 года **грузооборот автомобильного транспорта** составил 2892,1 млн. т-км (112,8% к уровню января-октября 2018 года), перевозки грузов автомобильным транспортом – 18,9 млн. тонн (69,6%).

1.3 Сельское хозяйство

Объем произведенной всеми сельхозпроизводителями продукции сельского хозяйства в январе-сентябре 2019 года составил 91,1 млрд. рублей, что на 5,9% (в сопоставимой оценке) меньше, чем в январе-сентябре 2018 года.

В сельскохозяйственных организациях за январь-сентябрь 2019 года производство уменьшилось на 1,7% по сравнению с соответствующим периодом предыдущего года, в крестьянских (фермерских) хозяйствах и у индивидуальных предпринимателей – на 14,6%, в хозяйствах населения – на 11,1%.

Основная доля сельскохозяйственного производства области приходится на сельхозорганизации – 61,4% продукции сельского хозяйства области, на хозяйства населения – 29,8%, на крестьянские (фермерские) хозяйства и индивидуальных предпринимателей – 8,8%.

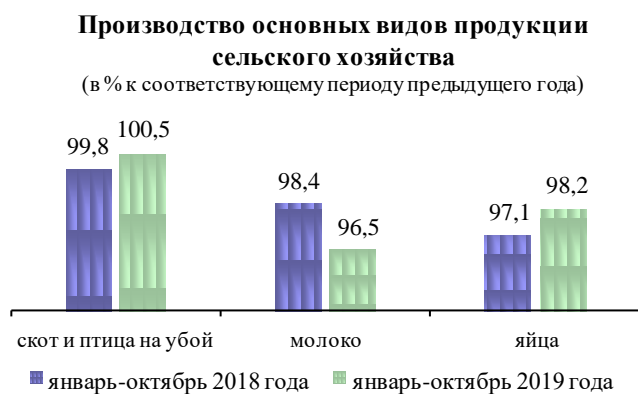
Растениеводство. На 1 ноября 2019 года в целом по Челябинской области зерновые и зернобобовые культуры обмолочены на 96,3% посевных площадей. Намолочено 1821,2 тыс. тонн зерна в первоначально оприходованном весе, что на 5,1% меньше, чем на 1 ноября 2018 года.

С 1 гектара обмолоченной площади в среднем по области собрано по 13,4 центнеров зерновых и зернобобовых культур (на 1 ноября 2018 года – 14,3 центнеров). Всего в области накопано 488,2 тыс. тонн картофеля, что на 16,1% меньше, чем на 1 ноября 2018 года. Овощей открытого грунта собрано 114,0 тыс. тонн (на 9,0% меньше). С одного гектара в среднем по области собрано 170 центнеров картофеля, 171 центнер овощей.

Животноводство. На конец октября 2019 года поголовье крупного рогатого скота в хозяйствах всех сельхозпроизводителей составляло 263,7 тыс. голов

(на 1,8% меньше по сравнению с данными на конец октября 2018 года), из него коров – 122,4 тыс. голов (на 1,5% меньше), свиней – 925,2 тыс. голов (на 0,8% меньше), овец и коз – 147,8 тыс. голов (на 1,1% меньше), птицы – 26 107,3 тыс. голов (на 1,4% больше).

В структуре поголовья скота на хозяйства населения приходилось 51,5% поголовья крупного рогатого скота, 55,0% коров, 10,5% свиней, 87,3% овец и коз (на конец октября 2018 года – соответственно 53,7%, 57,4%, 11,4% и 88,2%).



В январе-октябре 2019 года в хозяйствах всех категорий произведено скота и птицы на убой (в живом весе) 427,5 тыс. тонн (100,5% к январю-октябрю 2018 года), молока – 379,1 тыс. тонн (96,5%), яиц – 1340,9 млн. штук (98,2%).

Надои молока на одну корову в сельскохозяйственных организациях в январе-октябре 2019 года составили 4760 килограммов против 4819 килограммов в январе-октябре 2018 года, яйценоскость кур-несушек осталась на уровне соответствующего периода 2018 года и составила 271 штуку.



В январе-октябре 2019 года в структуре производства скота и птицы на убой (в живом весе) в сельскохозяйственных организациях отмечалось увеличение удельного веса производства птицы по сравнению с январем-октябрем 2018 года.

В январе-октябре 2019 года по сравнению с январем-октябрем 2018 года снизилась продажа сельскохозяйственными организациями скота и птицы (в живом весе).

За отчетный период реализовано по всем каналам 326,8 тыс. тонн зерна (71,5% к уровню января-октября 2018 года), 392,3 тыс. тонн скота и птицы (в живом весе) (98,9%), 128,9 тыс. тонн молока (97,3%), 1111,8 млн. штук яиц (96,9%).

1.4 Инвестиции

Объем инвестиций в основной капитал по полному кругу хозяйствующих субъектов за январь-сентябрь 2019 года составил 195,6 млрд. рублей (в сопоставимых ценах к уровню января-сентября 2018 года – 104,9%).

Источниками инвестиций являлись:

- собственные средства (52,0% к общему итогу);
- привлеченные средства (48,0%), в том числе заемные средства других организаций (3,3%), бюджетные средства (10,7%).

Основные объекты вложения инвестиций: здания (кроме жилых) и сооружения, расходы на улучшение земель (29,8%), машины и оборудование, включая хозяйственный инвентарь и другие объекты (65,6%).

Наибольший объем инвестиций направлен в следующие виды деятельности:

- добыча полезных ископаемых (37,5%);
- производство металлургическое (15,8%);
- транспортировка и хранение (10,7%);
- обеспечение электрической энергией, газом, паром; кондиционирование воздуха (3,8%);
- сельское, лесное хозяйство, охота, рыболовство и рыбоводство (2,5%);
- производство машин и оборудования, не включенных в другие группировки (2,7%);
- деятельность профессиональная, научная и техническая (2,4%);
- деятельность по операциям с недвижимым имуществом (2,4%);
- деятельность в области информации и связи (2,3%);
- производство прочей неметаллической минеральной продукции (2,3%);
- торговля оптовая и розничная; ремонт автотранспортных средств и мотоциклов (2,3%);
- производство готовых металлических изделий, кроме машин и оборудования (2,1%).

1.5 Строительство

В январе-октябре 2019 года объем работ, выполненных по виду деятельности «Строительство», составил 85,5 млрд. рублей или 78,2% к январю-октябрю 2018 года.

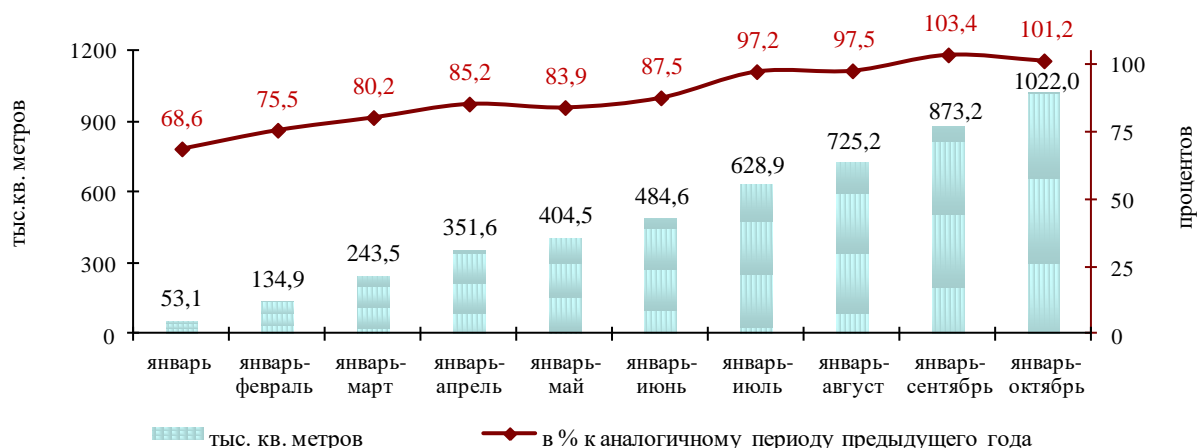
Объем работ, выполненных по виду деятельности "Строительство"



В области в январе-октябре 2019 года введено в действие 1 022,8 тыс. кв. метров жилой площади, или 101,2% к январю-октябрю 2018 года.

За январь-октябрь 2019 года наибольший объем ввода жилья отмечен в Челябинском (381,4 тыс. кв. метров), Магнитогорском (110,2 тыс. кв. метров), Миасском (44,5 тыс. кв. метров), Кыштымском (19,8 тыс. кв. метров), Златоустовском (17,4 тыс. кв. метров), Копейском (15,8 тыс. кв. метров) городских округах, Сосновском (186,9 тыс. кв. метров), Красноармейском (36,4 тыс. кв. метров), Аргаяшском (16,0 тыс. кв. метров), Чебаркульском (9,9 тыс. кв. метров) и Ашинском (9,8 тыс. кв. метров) муниципальных районах, отсутствовал ввод жилья в эксплуатацию в Локомотивном городском округе.

Ввод в действие жилых домов

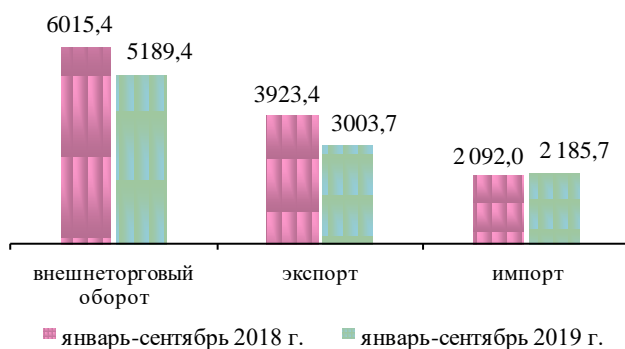


Наибольший ввод жилья на 1000 человек отмечен в Сосновском (2 548,1 кв. метров), Красноармейском (873,9 кв. метров), Аргаяшском (392,0 кв. метров), Чебаркульском (333,1 кв. метров), Кунашакском (284,8 кв. метров) муниципальных районах, Кыштымском (502,8 кв. метров), Чебаркульском (339,8 кв. метров), Челябинском (317,4 кв. метров) городских округах.

Средняя стоимость строительства одного квадратного метра общей площади отдельно стоящих жилых домов квартирного типа, построенных в январе-октябре 2019 года, составила 31 802 рубля.

1.6 Внешнеэкономическая деятельность

Внешнеторговый оборот (млн. долларов США)



Внешнеторговый оборот за январь-сентябрь 2019 года составил 5189,4 млн. долларов США (86,3%) в том числе: **экспорт** – 3003,7 млн. долларов США (76,6%), **импорт** – 2185,7 млн. долларов США (104,5%).

Внешнеторговый оборот по странам дальнего зарубежья составил 2522,7 млн. долларов США (68,9%), экспорт – 1217,3 млн. долларов США (51,9%), импорт – 1305,4 млн. долларов США (99,2%).

Внешнеторговый оборот по странам ближнего зарубежья составил 2666,7 млн. долларов США (113,3%), экспорт – 1786,4 млн. долларов США (113,2%), импорт – 880,3 млн. долларов США (113,5%).

Доля экспорта во внешнеторговом обороте составила 57,9%, импорта – 42,1%. Сальдо торгового баланса – положительное: 818 млн. долларов США.

В общем объеме внешней торговли региона преобладающим является экспорт товаров.

В товарной структуре экспорта преобладают металлы и изделия из них (79,1%), продукция машиностроения (8,7%), товары народного потребления (3,7%), продовольственные товары (3,1%), минеральная продукция (2,8%), продукция химической промышленности (2,3%).

Основные статьи импорта – продукция машиностроения (36,6%),

минеральная продукция (35,2%), металлы и изделия из них (14,1%), продукция химической промышленности (6%), продовольственные товары (3,8%), товары народного потребления (3,3%).

Предприятия области – крупнейшие экспортеры, так и импортеры: ПАО «Магнитогорский металлургический комбинат», ПАО «Челябинский металлургический комбинат», ПАО «Челябинский электрометаллургический комбинат», ПАО «Челябинский цинковый завод», ПАО «Челябинский трубопрокатный завод», ЗАО «Кыштымский медеэлектролитный завод», ООО «Ивеко-АМТ», АО «Комбинат «Магнезит».

Страны, с которыми проводятся основные экспортно-импортные операции: Казахстан, Кувейт, Турция, Китай, Узбекистан, Германия.

II. Развитие социальной сферы

2.1 Денежные доходы населения

Денежные доходы населения в январе-сентябре 2019 года сложились в сумме 759,8 млрд. рублей. Среднедушевые денежные доходы составили 24 289,9 рубля.

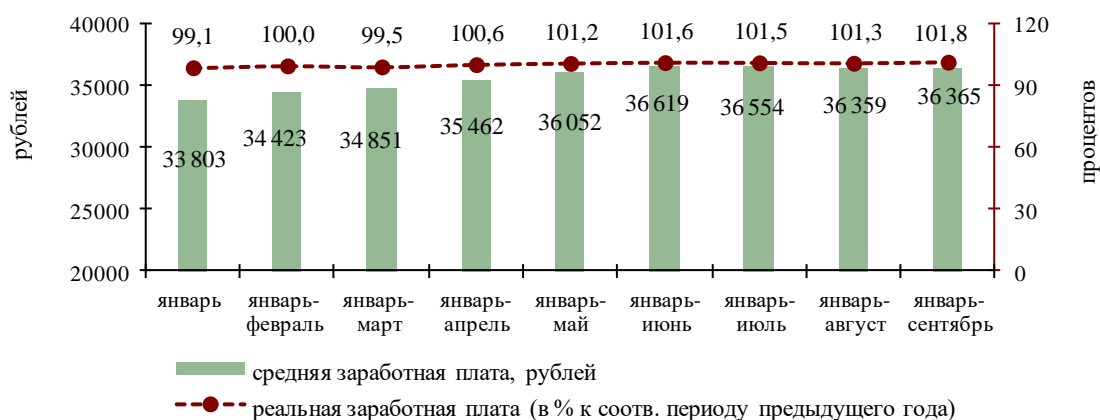
Денежные расходы населения по сравнению с аналогичным периодом 2018 года увеличились на 4,7% и составили 710,2 млрд. рублей. Превышение денежных доходов над расходами составило 49,6 млрд. рублей.

При этом доля потребительских расходов в структуре использования денежных доходов населения составила 77,2%, в том числе доля денежных расходов на покупку товаров – 57,4%, на оплату услуг – 18%, на товары (услуги) с использованием банковских карт за рубежом – 1,8%.

По отношению к январю-сентябрю 2018 года увеличился прирост сбережений во вкладах в 3,0 раза; средства на счетах индивидуальных предпринимателей – в 2,4 раза; расходы на покупку недвижимости – на 7,6%; снизились: расходы на покупку скота и птицы – на 45,5%; прирост объема наличных денег у населения – на 30,3%; прочие сбережения – на 39,5%.

Среднемесячная начисленная заработная плата работников по полному кругу организаций в январе-сентябре 2019 года сложилась в размере 36 364,6 рубля (105,6% к январю-сентябрю 2018 года). Реальная величина заработной платы (скорректированная на инфляцию) составила 101,8%.

Средняя заработная плата работников
(помесячная информация)



Наибольшими темпами заработная плата росла по видам экономической деятельности: деятельность профессиональная, научная и техническая (120,1%); деятельность в области информации и связи (112,1%); предоставление прочих видов услуг (109,3%); добыча полезных ископаемых (109,2%); деятельность финансовая и страховая (108,1%); сельское хозяйство, охота и лесное хозяйство, рыболовство и рыбоводство (106,9%); деятельность в области здравоохранения и социальных услуг (106,9%); обрабатывающие производства (105,7%).

Среднемесячная начисленная заработная плата работников крупных и средних организаций в январе-сентябре 2019 года сложилась в размере 40 334,0 рубля (106,6% к январю-сентябрю 2018 года).

Наибольшими темпами заработная плата росла в Пластовском (194,2%), Увельском (114,9%), Варненском (113%), Катав-Ивановском (110%), Коркинском (109,2%), Красноармейском (108,8%), Еманжелинском (108,7%), Чебаркульском (108,3%), Октябрьском (108,2%) муниципальных районах, а так же в Верхнеуфалейском (108,8%) городском округе.

Просроченная задолженность по заработной плате на предприятиях Челябинской области на 01.11.2019 г. составила 3,7 млн. рублей перед 65 работниками.



Отраслевыми Министерствами области с целью погашения задолженности по заработной плате установлен ежемесячный мониторинг, ведется точечная работа с руководителями предприятий-должников.

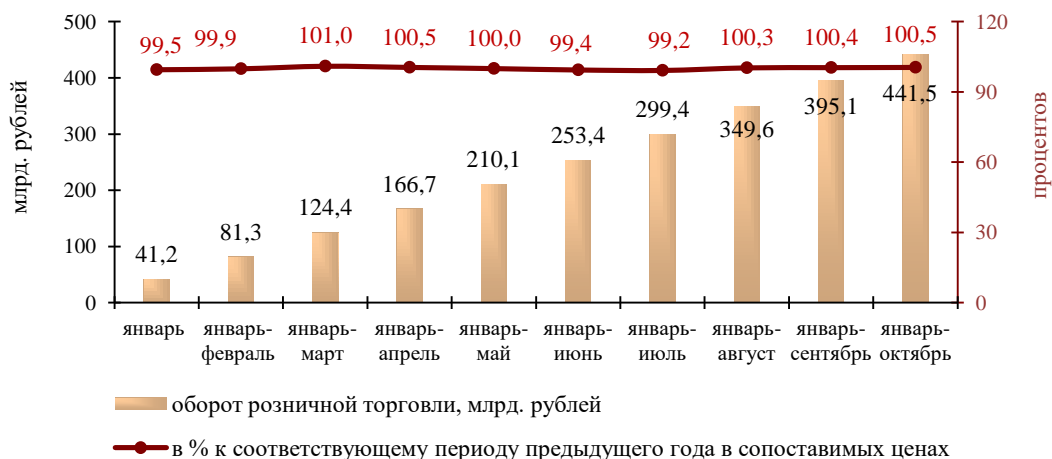
2.2 Потребительский рынок

Оборот розничной торговли в январе-октябре 2019 года составил 441,5 млрд. рублей (100,5% к январю-октябрю 2018 года в сопоставимых ценах).

В октябре 2019 года оборот розничной торговли на 99,7% формировался торговыми организациями и индивидуальными предпринимателями, осуществляющими деятельность в стационарной торговой сети (вне рынка); доля рынков и ярмарок составила 0,3% (в октябре 2018 года, по уточненным данным – соответственно 99,4% и 0,6%).

В товарной структуре розничного товарооборота удельный вес продовольственных товаров, включая напитки, и табачных изделий составил 46,5%, непродовольственных – 53,5% (в январе-октябре 2018 года – соответственно 46,1% и 53,9%). Продажи продовольственных товаров остались на уровне января-октября 2018 года в сопоставимых ценах, непродовольственных товаров увеличились – на 1,0%.

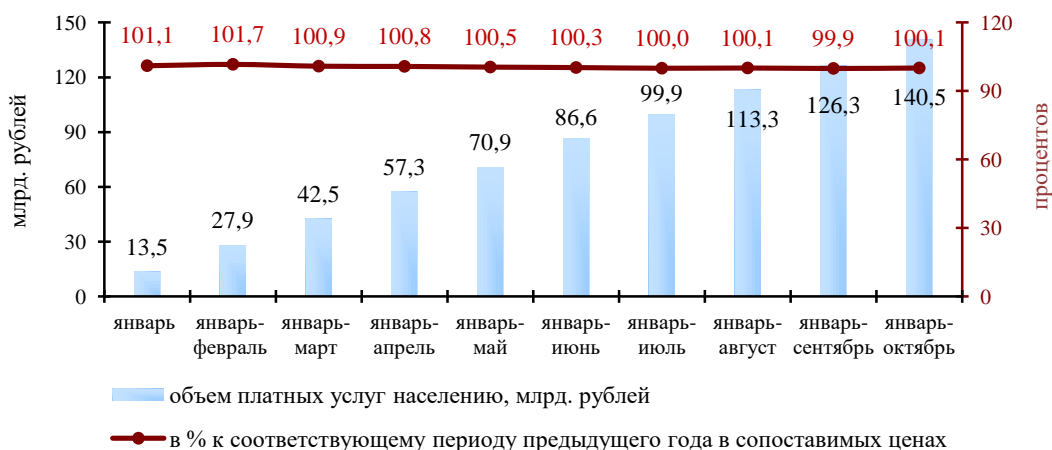
Оборот розничной торговли



Объем товарных запасов в организациях розничной торговли на конец октября 2019 года составил 36,0 млрд. рублей. По сравнению с соответствующим периодом 2018 года объем товарных запасов увеличился на 22,7%.

Объем платных услуг населению в январе-октябре 2019 года составил 140,5 млрд. рублей (100,1% к январю-октябрю 2018 года в сопоставимых ценах).

Объем платных услуг населению

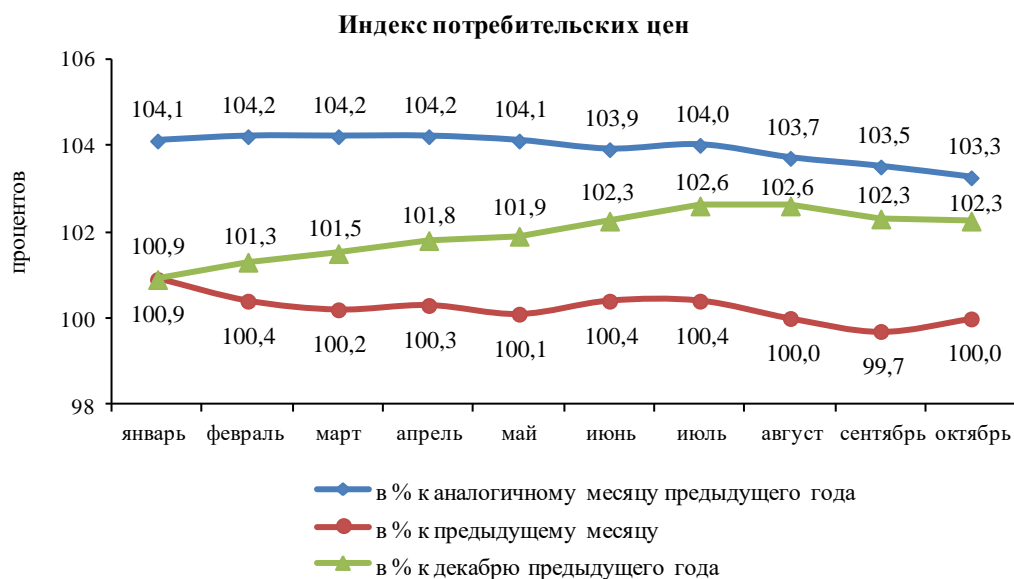


В структуре платных услуг населению наибольший удельный вес приходится на коммунальные услуги (25,6%), услуги телекоммуникаций (14,2%), бытовые услуги (12,0%), транспортные услуги (9,9%), жилищные услуги (9,7%).

В сравнении с аналогичным периодом прошлого года вырос объем услуг санаторно-курортных организаций – на 6,8%, услуг культуры – на 6,7%, медицинских услуг – на 3,6%, жилищных услуг – на 2,6%, коммунальных услуг – на 2,4%, услуг правового характера – на 0,8%.

Снизился объем услуг почтовой связи и курьерских услуг – на 6,5%, бытовых услуг – на 3,7%, услуг гостиниц и аналогичных средств размещения – на 3,6%, услуг телекоммуникаций – на 2,8%, ветеринарных услуг – на 2,2%, транспортных услуг – на 1,2%, услуг системы образования – на 0,1%, туристических услуг – на 0,1%, услуг физической культуры и спорта – на 0,1%.

Цены. В октябре 2019 года потребительские цены выросли на 2,3% к декабрю 2018 года, на 3,3% – к октябрю 2018 года. Индекс потребительских цен в январе-октябре 2019 года составил 103,9% к январю-октябрю 2018 года.



Цены на продовольственные товары, включая алкогольные напитки, в октябре по сравнению с декабрем 2018 года выросли на 2,2% (в октябре 2018 года по сравнению с декабрем 2017 года – на 1,6%), на непродовольственные товары – на 1,9% (на 2,7%), на услуги – на 2,8% (на 3,3%).

В октябре по сравнению с декабрем 2018 года увеличились цены на хлеб и хлебобулочные изделия на 12,6%, макаронные и крупяные изделия – на 8,2%, рыбу и морепродукты – на 5,4%, молоко и молочную продукцию – на 3,5%. Подорожали услуги пассажирского транспорта на 3,3%, бытовые услуги – на 3,3%, медицинские услуги – на 2,9%, жилищные услуги – на 2,0%.

Стоимость условного (минимального) набора продуктов питания в расчете на месяц в среднем по Челябинской области в конце октября 2019 года составила 3808,9 рубля и по сравнению с предыдущим месяцем снизилась на 1,9%, с начала года выросла на 2,2% (в октябре 2018 года выросла на 0,04%, с начала года – на 1,2%).

2.3 Рынок труда

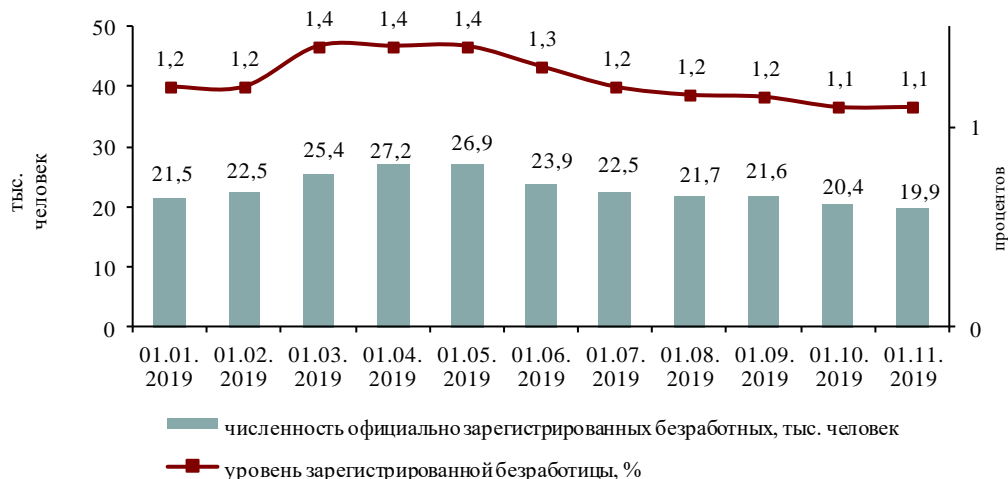
В январе-октябре 2019 года в Центры занятости населения городов и районов (далее – ЦЗН) за содействием в поиске подходящей работы обратилось 70,7 тыс. человек, что на 8,3% больше, чем в январе-октябре 2018 года.

Из числа обратившихся 81,1% составили граждане, незанятые трудовой деятельностью; женщины – 51,1%; ранее не работавшие, ищущие работу впервые – 27,6%.

Численность незанятых граждан, состоящих на учете в ЦЗН, на 01.11.2019 г. составила 23,0 тыс. человек, что на 0,8% больше, чем на 01.11.2018 г.

На 01.11.2019 г. численность безработных граждан, состоящих на учете, составила 19,9 тыс. человек, уровень регистрируемой безработицы по области – 1,1% от численности рабочей силы. С начала года численность безработных, состоящих на учете в ЦЗН, снизилась на 7,8%.

Уровень и численность официально зарегистрированных безработных



В 6-ти территориях уровень безработицы сложился ниже среднеобластного показателя (Трехгорный, Снежинский, Челябинский, Копейский, Магнитогорский, Кыштымский городские округа).

Наибольший уровень безработицы отмечен в Нязепетровском (5,9%), Кусинском (4,0%) муниципальных районах и Верхнеуфалейском (4,2%) городском округе.

Коэффициент напряженности на рынке труда в среднем по области превысил уровень прошлого года и составил 0,89 незанятые/вакансию (0,82 – в январе-октябре 2018 года).

В январе-октябре 2019 года заявленная потребность в работниках организаций области составила 104,1 тыс. вакансий, что на 12,7% меньше, чем в январе-октябре 2018 года.

Численность граждан и работодателей, обратившихся в ЦЗН за информацией о положении на рынке труда, составила 39,6 тыс. человек, что на 10,5% меньше, чем в январе-октябре 2018 года.

2.4 Демография

На 1 января 2019 года численность постоянного населения составила 3475,7 тыс. человек, в том числе в городской местности – 2874,9 тыс. человек, в сельской местности – 600,8 тыс. человек.

В январе-сентябре 2019 года в области зарегистрировано 25892 новорожденных, что ниже уровня рождаемости января-сентября 2018 года на 9,9%, число умерших составило 34362 человека (на 1,1% меньше). Естественная убыль населения составила 8470 человека (на 41,4% больше).

В общем числе умерших наибольшая доля приходится на смертность от болезней системы кровообращения (43,6% всех смертей в области), новообразований (19,2%) и внешних причин смерти (9,0%).

В январе-сентябре 2019 года в расчете на 100 тыс. человек населения по сравнению с уровнем января-сентября 2018 года зарегистрировано снижение смертности на 0,6%, в том числе от болезней системы кровообращения – на 3,4%, болезней органов дыхания – на 5,3%, внешних причин – на 1,2%.

В то же время произошел рост смертности от новообразований (на 5,6%), болезней органов пищеварения (на 4,7%).

Миграционный прирост в январе-сентябре 2019 года составил 2353 человек (в январе-сентябре 2018 года: -6953 человек).

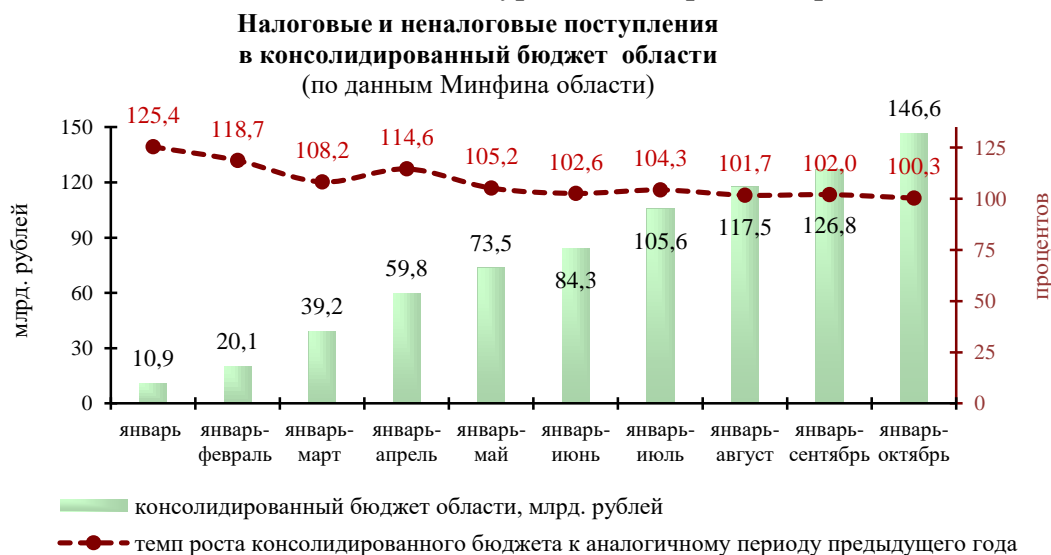
Основной причиной миграционного прироста является увеличение числа прибывших по международному потоку на 5263 человека (на 84,7% по сравнению с январем-сентябрем 2018 года), из них за счет иммигрантов из государств-участников СНГ на 5136 человека (на 81,7%).

Наибольший миграционный прирост населения по международному потоку сложился с Казахстаном (51,4% от общего объема миграционного прироста с государствами-участниками СНГ), Таджикистаном (18,5%) и Арменией (8,3%).

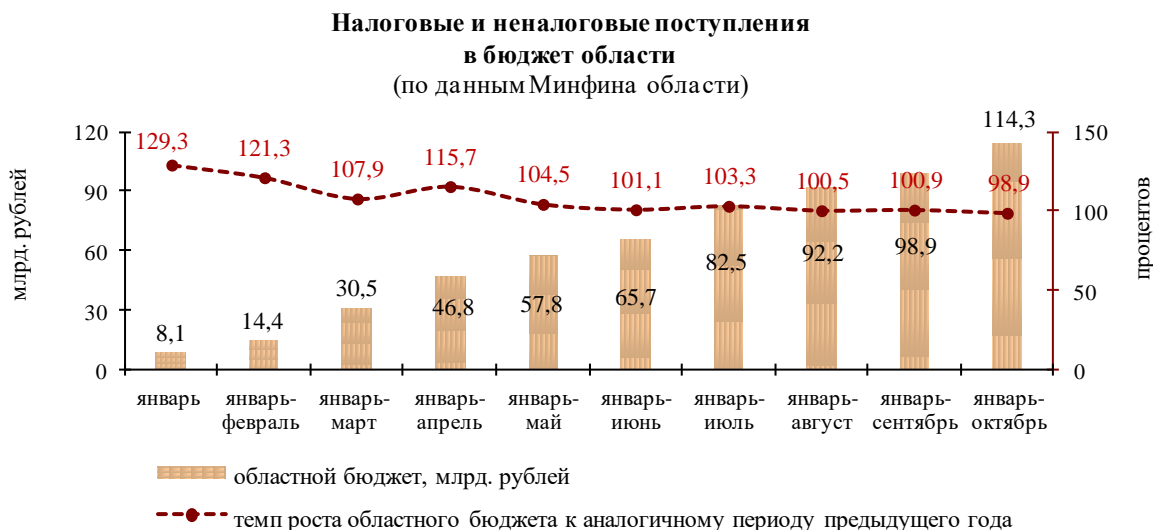
Среди стран дальнего зарубежья наибольшее положительное миграционное сальдо сложилось с Вьетнамом (123 человека), Грузией (107 человек) и Китаем (75 человек).

III. Финансово-бюджетная политика

Бюджетная система. По данным Минфина области за январь-октябрь 2019 года в доходную часть консолидированного бюджета области поступило более 146,6 млрд. рублей налоговых и неналоговых платежей, что составляет 80,9% от годовых плановых значений и 100,3% к уровню января-октября 2018 года.



Налоговые и неналоговые доходы областного бюджета сложились в сумме 114,3 млрд. рублей (80,0% от годовых плановых назначений) или 98,9% к январю-октябрю 2018 года.



В разрезе видов налогов наибольшие поступления в бюджет области обеспечивают:

– налог на прибыль организаций в объеме 43,7 млрд. рублей (92,2% к уровню января-октября 2018 года), доля которого в доходах областного бюджета составила 38,2%;

– налог на доходы физических лиц 41,5 млрд. рублей (106,2%), доля – 36,3%.

Налоговые и неналоговые доходы бюджетов муниципальных образований сложились в сумме 32,3 млрд. рублей. Наибольшее поступление обеспечивает налог на доходы физических лиц в объеме 17,2 млрд. рублей (106,0% к уровню января-октября 2018 года), доля которого в доходах бюджетов муниципальных образований составила 53,1%.

Наибольший рост поступлений в местный бюджет показали: Южноуральский (на 16,2% к январю-октябрю 2018 года в сопоставимых условиях) городской округ, Пластовский (на 34,4%), Варненский (на 25,3%) и Сосновский (на 15,9%) муниципальные районы.

Снижение поступлений отмечено в Трехгорном (на 12,5%), Усть-Катавском (на 2,0%) городских округах, Карталинском (на 1,0%) муниципальном районе.

Финансовые результаты деятельности крупных и средних организаций. По данным Территориального органа Федеральной службы государственной статистики по Челябинской области в январе-сентябре 2019 года 640 организаций из числа крупных и средних (69,2% от общего числа организаций) получили прибыль в размере 151,1 млрд. рублей (91,0% к январю-сентябрю 2018 года). Сумма убытков убыточных предприятий составила 13,2 млрд. рублей (87,7% к январю-сентябрю 2018 года).

Наибольший рост прибыли наблюдался по следующим видам экономической деятельности:

- деятельность по операциям с недвижимым имуществом (411,9% к январю-октябрю 2018 года);

- строительство (145,2%);

- добыча полезных ископаемых (139,6%).

Наибольшее снижение прибыли отмечено в отраслях: деятельность в области информации и связи (48,4%), торговля оптовая и розничная; ремонт автотранспортных средств и мотоциклов (70,1%), водоснабжение; водоотведение, организация сбора и утилизации отходов, деятельность по ликвидации загрязнений (74,0%).

**Основные показатели социально-экономического развития
городов и районов Челябинской области за январь-октябрь 2019 года**

Наименование городов и районов	Ввод в действие жилых домов			Среднемесячная заработная плата по крупным и средним организациям за январь-сентябрь 2019 года	
	кв. м. общей площади	в % к январю-октябрю 2018 года	кв. м. на 1000 человек	рублей	в % к январю-сентябрю 2018 года
Челябинская область	1 022 776	101,2	293,5	40 334,0	106,6
Городские округа:					
Верхнеуфалейский	1 029	36,9	33,3	30 855,0	108,8
Златоустовский	17 378	98,7	103,3	30 794,1	107,0
Карабашский	1 518	124,6	136,4	32 767,4	106,7
Копейский	15 752	39,1	104,8	34 256,1	101,8
Кыштымский	19 757	122,7	502,8	34 129,1	104,5
Локомотивный	-	-	-	25 822,9	96,7
Магнитогорский	110 174	110,5	265,5	46 384,3	107,1
Миасский	44 518	79,1	266,9	36 251,7	106,4
Троицкий	9 303	134,6	126,5	34 141,6	101,5
Усть-Катавский	2 143	89,1	85,4	27 544,2	103,6
Чебаркульский	13 814	113,3	339,8	30 062,9	106,0
Челябинский	381 392	97,3	317,4	42 602,1	106,2
Южноуральский	3 309	68,5	87,6	34 587,5	101,2
Муниципальные районы:					
Агаповский	6 810	145,0	205,0	29 122,0	102,8
Аргаяшский	15 983	116,4	392,0	30 803,7	105,7
Ашинский	9 805	79,7	167,7	36 487,8	103,8
Брединский	2 008	88,0	79,8	27 470,8	108,1
Варненский	4 444	в 3,2 р.	178,1	40 893,1	113,0
Верхнеуральский	7 134	139,8	208,9	37 123,4	101,5
Еманжелинский	3 568	59,8	72,5	29 322,8	108,7
Еткульский	7 353	91,5	244,5	30 481,3	107,5
Карталинский	6 412	188,4	138,4	34 553,3	104,9
Каслинский	6 679	54,8	210,9	29 896,2	104,3
Катав-Ивановский	5 355	86,6	181,3	27 980,2	110,0
Кизильский	2 426	84,3	109,0	28 296,4	103,5
Коркинский	4 662	48,5	78,6	30 123,5	109,2
Красноармейский	36 360	133,4	873,9	30 219,9	108,8
Кунашакский	8 209	99,3	284,8	29 482,6	102,6
Кусинский	4 533	125,8	170,2	24 943,6	107,7
Нагайбакский	628	71,3	34,2	29 166,5	106,2
Нязепетровский	2 464	101,7	150,6	27 929,9	108,1
Октябрьский	984	104,8	50,6	31 016,0	108,2
Пластовский	5 902	121,1	233,1	125 884,6	194,2
Саткинский	6 137	48,4	77,3	31 990,7	108,0
Сосновский	186 863	111,5	2 548,1	38 893,1	105,5
Троицкий	1 934	в 8,1 р.	77,0	24 407,6	107,8
Увельский	6 327	110,8	198,4	34 235,4	114,9
Уйский	1 526	82,9	67,2	26 551,1	107,8
Чебаркульский	9 869	55,3	333,1	29 837,7	108,3
Чесменский	2 830	в 6,9 р.	153,5	28 033,7	106,7

Среднемесячная заработная плата
по видам экономической деятельности за январь-сентябрь 2019 года
по полному кругу организаций

Вид экономической деятельности	Среднемесячная заработная плата по полному кругу предприятий	
	рублей	в % к январю-сентябрю 2018 года
Всего	36 364,6	105,6
Сельское хозяйство, охота и лесное хозяйство, рыболовство и рыбоводство	26 129,4	106,9
Добыча полезных ископаемых	43 502,2	109,2
Обрабатывающие производства	39 995,3	105,7
Обеспечение электрической энергией, газом и паром; кондиционирование воздуха	42 789,9	96,3
Водоснабжение; водоотведение, организация сбора и утилизации отходов, деятельность по ликвидации загрязнений	27 881,0	103,5
Строительство	28 300,7	99,0
Торговля оптовая и розничная; ремонт автотранспортных средств и мотоциклов	29 828,1	105,1
Транспортировка и хранение	36 503,4	102,9
Деятельность гостиниц и предприятий общественного питания	20 411,7	104,0
Деятельность в области информации и связи	44 286,5	112,1
Деятельность финансовая и страховая	51 176,3	108,1
Деятельность по операциям с недвижимым имуществом	28 291,4	105,4
Деятельность профессиональная, научная и техническая	54 814,4	120,1
Деятельность административная и сопутствующие дополнительные услуги	24 695,3	104,0
Государственное управление и обеспечение военной безопасности; обязательное социальное обеспечение	39 393,3	103,1
Образование	28 718,6	104,5
Деятельность в области здравоохранения и социальных услуг	35 627,2	106,9
Деятельность в области культуры, спорта, организации досуга и развлечений	43 126,9	103,4
Предоставление прочих видов услуг	28 275,4	109,3

Данные о поступлении налоговых и неналоговых доходов в областной и местные бюджеты по состоянию на 01.11.2019 г.
(по данным Минфина Челябинской области)

тыс. рублей

Города и районы	Бюджет	Поступило в консолидированный бюджет Челябинской области			Налог на доходы физических лиц		Земельный налог		Налог на вмененный доход	
		сумма	% исполнения утвержденного бюджета	динамика в сопоставимых условиях, %	факт	динамика в сопоставимых условиях, %	факт	динамика в сопоставимых условиях, %	факт	динамика в сопоставимых условиях, %
Городские округа:										
Верхнеуфалейский	274 681	227 577	82,9%	103,2%	149 932	108,3%	23 159	94,5%	8 307	115,9%
Златоустовский	1 429 860	1 206 515	84,4%	105,2%	719 940	108,6%	94 923	96,5%	49 540	106,3%
Карабашский	124 673	102 415	82,1%	108,5%	56 721	111,1%	5 233	119,5%	1 116	78,7%
Копейский	1 104 273	877 536	79,5%	105,8%	501 392	105,2%	83 740	107,0%	28 057	102,5%
Кыштымский	335 389	280 680	83,7%	106,2%	163 010	102,7%	21 441	95,7%	9 906	107,9%
Локомотивный	53 410	47 597	89,1%	108,0%	26 032	101,0%	30	-	671	106,4%
Магнитогорский	5 617 748	5 060 390	90,1%	103,2%	3 063 110	102,9%	671 416	103,8%	164 511	102,5%
Миасский	1 507 958	1 221 902	81,0%	106,1%	676 045	106,9%	90 217	90,6%	66 888	107,1%
Озерский	812 663	688 882	84,8%	100,3%	406 791	104,9%	48 148	75,4%	26 211	92,5%
Снежинский	543 194	440 516	81,1%	104,1%	264 521	104,4%	41 170	115,9%	13 627	102,4%
Трехгорный	380 863	286 012	75,1%	87,5%	163 634	102,3%	10 812	90,7%	4 968	100,2%
Троицкий	579 983	472 852	81,5%	100,9%	241 913	103,9%	75 579	97,5%	20 764	121,8%
Усть-Катавский	236 487	192 539	81,4%	98,0%	102 268	94,4%	14 420	118,3%	4 143	103,7%
Чебаркульский	376 298	295 454	78,5%	104,8%	184 524	106,6%	17 672	93,2%	15 926	107,5%
Челябинский	13 453 094	11 333 237	84,2%	106,5%	4 744 264	107,4%	1 495 487	92,2%	463 370	101,0%
Южноуральский	313 979	267 786	85,3%	116,2%	144 482	111,5%	25 769	138,8%	21 822	132,4%
Муниципальные районы:										
Агаповский	418 000	319 656	76,5%	100,2%	218 904	102,2%	17 503	78,8%	2 529	91,0%
Аргаяшский	425 519	353 821	83,2%	102,1%	226 627	94,3%	26 175	120,5%	5 227	97,6%
Ашинский	649 040	538 149	82,9%	104,0%	367 229	103,9%	25 656	116,9%	18 969	104,6%
Брединский	260 028	206 467	79,4%	106,3%	129 306	103,1%	20 308	111,7%	3 669	95,5%
Варненский	464 964	392 754	84,5%	125,3%	191 904	116,6%	13 568	120,1%	3 929	109,2%

Города и районы	Бюджет	Поступило в консолидированный бюджет Челябинской области			Налог на доходы физических лиц		Земельный налог		Налог на вмененный доход	
		сумма	% исполнения утвержденного бюджета	динамика в сопоставимых условиях, %	факт	динамика в сопоставимых условиях, %	факт	динамика в сопоставимых условиях, %	факт	динамика в сопоставимых условиях, %
Верхнеуральский	505 775	418 968	82,8%	103,2%	182 884	103,9%	21 365	88,5%	3 388	90,2%
Еманжелинский	450 104	376 313	83,6%	107,2%	266 987	103,8%	19 726	171,5%	5 707	117,7%
Еткульский	407 908	329 859	80,9%	103,5%	195 130	110,5%	10 681	90,7%	2 355	102,5%
Карталинский	548 171	441 114	80,5%	99,0%	312 013	102,8%	15 048	66,7%	8 332	94,1%
Каслинский	382 965	318 541	83,2%	103,6%	216 993	100,7%	20 703	95,4%	5 689	96,9%
Катав-Ивановский	380 721	312 808	82,2%	107,2%	195 726	107,6%	13 220	103,3%	7 763	106,9%
Кизильский	192 691	165 151	85,7%	108,1%	86 156	103,1%	8 511	106,3%	2 364	104,7%
Коркинский	573 093	449 247	78,4%	115,3%	305 387	112,1%	21 142	128,3%	7 281	96,8%
Красноармейский	536 095	396 326	73,9%	104,1%	256 915	101,3%	16 590	97,4%	5 299	82,3%
Кунашакский	323 088	265 677	82,2%	107,3%	172 019	106,4%	16 512	94,3%	3 429	110,1%
Кусинский	218 242	179 245	82,1%	105,2%	123 598	105,2%	8 404	89,9%	6 244	104,1%
Нагайбакский	223 739	190 886	85,3%	101,4%	121 834	97,0%	9 892	94,4%	2 174	120,2%
Нязепетровский	197 749	161 587	81,7%	107,5%	105 325	105,4%	6 920	98,0%	3 107	104,4%
Октябрьский	219 707	174 181	79,3%	111,8%	106 350	110,7%	8 249	125,1%	3 180	109,7%
Пластовский	587 576	540 204	91,9%	134,4%	166 250	186,6%	17 148	81,6%	4 260	144,0%
Саткинский	963 813	929 122	96,4%	114,7%	608 052	118,5%	32 562	92,3%	22 330	108,8%
Сосновский	955 132	768 090	80,4%	115,9%	306 079	113,7%	120 397	123,6%	11 223	101,0%
Троицкий	170 645	148 928	87,3%	111,5%	82 927	107,9%	12 161	110,5%	1 822	96,5%
Увельский	365 807	296 230	81,0%	104,7%	202 821	99,6%	17 283	99,6%	3 001	145,6%
Уйский	192 949	160 726	83,3%	107,3%	95 584	104,6%	9 349	107,6%	2 804	100,1%
Чебаркульский	389 429	308 228	79,1%	110,8%	206 236	104,4%	13 112	92,1%	3 430	100,7%
Чесменский	184 110	158 185	85,9%	109,1%	96 472	108,4%	9 899	91,6%	3 634	121,2%
Местный бюджет*	38 331 614	32 302 350	84,3%	105,7%	17 154 287	106,0%	3 251 300	94,1%	1 052 968	102,6%
Областной бюджет*	142 948 480	114 329 697	80,0%	98,9%	41 524 646	106,2%	0	-	0	-
Консолидированный бюджет*,**	181 280 093	146 632 004	80,9%	100,3%	58 678 933	106,1%	3 251 300	94,1%	1 052 968	102,6%

* темпы роста итоговых показателей в фактических условиях;

** в т.ч. внутренние обороты по налоговым и неналоговым доходам: исполнено – 43 тыс. рублей