

## Содержание

<b>Основные показатели социально-экономического развития Челябинской области за январь-октябрь 2018 года .....</b>	<b>2</b>
<b>I. Развитие реального сектора экономики .....</b>	<b>5</b>
1.1 Промышленное производство .....	5
1.2 Транспорт .....	9
1.3 Сельское хозяйство .....	9
1.4 Инвестиции .....	10
1.5 Строительство .....	11
1.6 Внешнеэкономическая деятельность .....	12
<b>II. Развитие социальной сферы .....</b>	<b>13</b>
2.1 Денежные доходы и расходы населения .....	13
2.2 Потребительский рынок .....	15
2.3 Рынок труда.....	16
2.4 Демография .....	17
<b>III. Финансово-бюджетная политика.....</b>	<b>18</b>
Основные показатели социально-экономического развития городов и районов Челябинской области за январь-октябрь 2018 года .....	20
Среднемесячная заработная плата по видам экономической деятельности за январь-сентябрь 2018 года по полному кругу организаций .....	21
Поступления платежей в консолидированный бюджет Челябинской области за январь-октябрь 2018 года (по данным Минфина) .....	22

**Основные показатели  
социально-экономического развития Челябинской области  
за январь-октябрь 2018 года**

Показатели	Единица измерения	Январь-октябрь 2018 г.	В % к январю-октябрю 2017 г.	Октябрь 2018 г. в % к	
				октябрю 2017 г.	сентябрю 2018 г.
<b>Индекс промышленного производства</b>	%	x	99,8	94,0	<b>101,6</b>
Добыча полезных ископаемых	%	x	<b>105,6</b>	<b>104,5</b>	<b>100,7</b>
Обрабатывающие производства	%	x	98,9	92,8	99,5
производство пищевых продуктов	%	x	99,6	<b>101,6</b>	<b>107,0</b>
производство напитков	%	x	<b>100,2</b>	97,8	<b>121,4</b>
производство текстильных изделий	%	x	<b>108,7</b>	<b>100,8</b>	91,8
производство одежды	%	x	85,7	84,2	<b>127,4</b>
производство кожи и изделий из кожи	%	x	<b>100,4</b>	97,3	<b>120,5</b>
обработка древесины и производство изделий из дерева и пробки, кроме мебели, производство изделий из соломки и материалы для плетения	%	x	99,5	96,5	97,9
производство бумаги и бумажных изделий	%	x	<b>114,4</b>	<b>126,9</b>	<b>117,8</b>
производство химических веществ и химических продуктов	%	x	86,6	<b>106,8</b>	70,0
производство лекарственных средств и материалов, применяемых в медицинских целях	%	x	67,1	61,2	<b>144,5</b>
производство прочей неметаллической минеральной продукции	%	x	98,7	<b>103,4</b>	95,1
производство металлургическое	%	x	98,2	91,6	<b>102,6</b>
производство готовых металлических изделий, кроме машин и оборудования	%	x	85,0	74,8	<b>106,6</b>
производство компьютеров, электронных и оптических изделий	%	x	<b>129,0</b>	84,2	<b>113,6</b>
производство электрического оборудования	%	x	<b>113,8</b>	<b>121,8</b>	<b>112,3</b>
производство машин и оборудования, не включенных в другие группировки	%	x	91,4	92,8	98,3
производство автотранспортных средств, прицепов и полуприцепов	%	x	<b>102,2</b>	97,6	<b>110,9</b>
производство прочих транспортных средств и оборудования	%	x	95,1	83,2	81,9
производство мебели	%	x	89,5	97,5	<b>119,1</b>
производство прочих готовых изделий	%	x	87,5	74,5	<b>120,5</b>

Показатели	Единица измерения	Январь-октябрь 2018 г.	В % к январю-октябрю 2017 г.	Октябрь 2018 г. в % к	
				октябрю 2017 г.	сентябрю 2018 г.
ремонт и монтаж машин и оборудования	%	х	123,9	101,5	86,1
Обеспечение электрической энергией, газом и паром, кондиционирование воздуха	%	х	106,2	98,4	138,4
Водоснабжение; водоотведение, организация сбора и утилизации отходов, деятельность по ликвидации загрязнений	%	х	103,8	95,6	105,3
Производство промышленной продукции:					
электроэнергия	млн. кВт.час	24 900,0	107,1	102,1	110,0
сталь нелегированная	тыс. тонн	14 674,6	100,4	100,0	97,0
прокат готовый	тыс. тонн	12 473,5	99,8	101,4	99,7
трубы стальные	тыс. тонн	-	92,5	53,2	107,4
тракторы гусеничные	штук	-	63,1	50,0	100,0
автомобили грузовые с дизельным двигателем	штук	-	113,8	91,7	111,5
цемент	тыс. тонн	1 334,7	87,2	97,0	93,4
обувь	тыс. пар	2 607,8	101,6	103,1	121,6
мясо крупного рогатого скота, свинина, баранина, козлятина и т.п.	тонн	82 343,0	107,5	119,7	109,1
мясо и субпродукты пищевые домашней птицы	тонн	215 815,7	96,7	101,3	108,5
молоко жидкое обработанное	тонн	86 620,1	90,1	93,8	112,8
<b>Инвестиции в основной капитал*</b>	млн. рублей	167 219,7	135,9	х	х
Ввод в действие <b>жилых домов</b>	тыс. кв. м	1 009,4	103,2	114,7	163,2
Объем работ, выполненных по виду деятельности «Строительство»	млн. рублей	116 310,5	108,9	72,7	85,8
Продукция <b>сельского хозяйства</b>	млн. рублей	104 655,8	95,6	95,8	47,7
Грузооборот автомобильного <b>транспорта</b>	млн. т-км	2 571,0	115,1	135,6	101,3
Налоговые и неналоговые <b>доходы консолидированного бюджета</b> области, т.ч. внутренние обороты (по данным Минфина)	млн. рублей	146 135,5	118,7	-	-
в т.ч. областной бюджет	млн. рублей	115 576,9	120,4	-	-
бюджеты муниципальных образований	млн. рублей	30 573,9	112,8	-	-
<b>Прибыль прибыльных организаций</b> по крупным и средним предприятиям*	млн. рублей	177 764,5	132,5	-	-
<b>Среднемесячные денежные доходы</b> в расчете на душу населения*	рублей	23 089,6	102,9	100,9	98,2
<b>Реальные располагаемые денежные</b> доходы населения*	%	х	98,6	96,2	100,4
Среднемесячная численность	рублей	34 166,4	109,1	107,7	100,4

Показатели	Единица измерения	Январь-октябрь 2018 г.	В % к январю-октябрю 2017 г.	Октябрь 2018 г. в % к	
				октябрю 2017 г.	сентябрю 2018 г.
заработная плата одного работника по полному кругу организаций*					
Реальная заработная плата*	%	х	<b>106,4</b>	<b>104,8</b>	<b>100,5</b>
Просроченная задолженность по заработной плате на 01.11.2018 г.	млн. рублей	8,2	х	в 4,2 р.б.	в 5,0 р.б.
<b>Оборот розничной торговли</b>	млн. рублей	423 016,8	<b>104,3</b>	<b>102,8</b>	<b>101,4</b>
<b>Объем платных услуг населению</b>	млн. рублей	125 785,5	<b>103,6</b>	99,7	<b>103,6</b>
Численность зарегистрированных безработных на 01.11.2018 г.	тыс. человек	19,5	х	79,6	97,5
Индекс потребительских цен	%	102,5**	102,5	102,9	100,2
Индекс цен производителей промышленных товаров	%	113,4**	111,9	114,7	100,6
Экспорт*	млн. долл.	3 923,4	<b>109,3</b>	-	-
Импорт*	млн. долл.	2 092,0	<b>110,9</b>	-	-

\* – январь-сентябрь 2018 года

\*\* – октябрь 2018 года к декабрю 2017 года

**Положительные тенденции социально-экономического развития области в январе-октябре 2018 года (в % к январю-октябрю 2017 года):**

- индекс производства в обеспечении электрической энергией, газом и паром, кондиционировании воздуха увеличился на 6,2%, добыче полезных ископаемых – на 5,6%, водоснабжении; водоотведении, организации сбора и утилизации отходов, деятельности по ликвидации загрязнений – на 3,8%;

- грузооборот автомобильного транспорта – на 15,1%;

- объем работ в строительстве – на 8,9%;

- ввод жилых домов – на 3,2%;

- оборот розничной торговли – на 4,3%;

- объем платных услуг населению – на 3,6%;

- налоговые и неналоговые доходы консолидированного бюджета – на 18,7%;

- численность безработных на 01.11.2018 г. снизилась на 20,4% по сравнению с уровнем на 01.11.2017 г.

**Отрицательные тенденции области в январе-октябре 2018 года (в % к январю-октябрю 2017 года):**

- индекс промышленного производства снизился на 0,2%, в т.ч. в обрабатывающих производствах – на 1,1%;

- объем продукции сельского хозяйства – на 4,4%.

**Положительные тенденции социально-экономического развития области в январе-сентябре 2018 года (в % к январю-сентябрю 2017 года):**

- прибыль прибыльных организаций по крупным и средним предприятиям выросла на 32,5%;

- экспорт – на 9,3%;

- реальная заработная плата – на 6,4%.

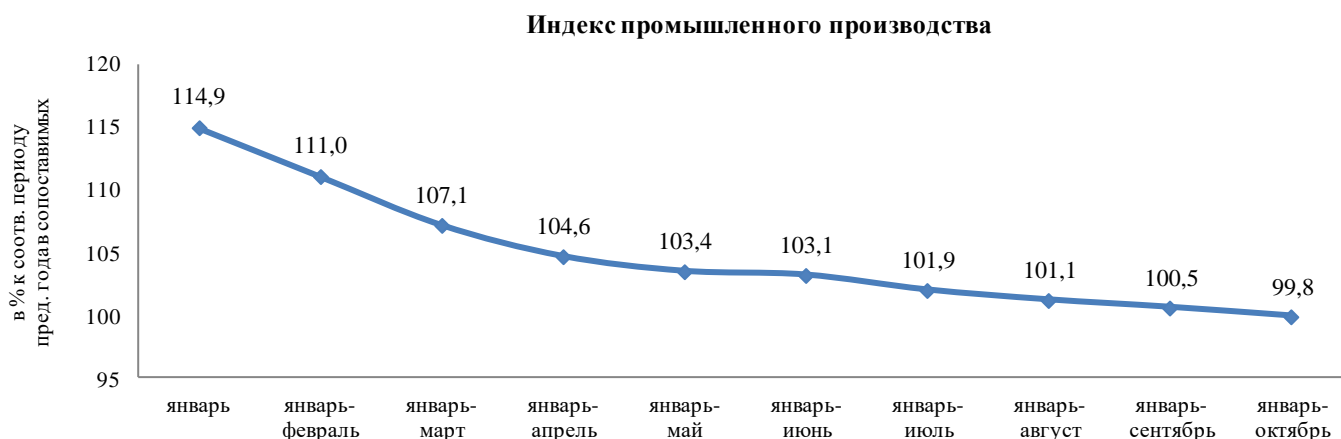
**Отрицательные тенденции области в январе-сентябре 2018 года (в % к январю-сентябрю 2017 года):**

- реальные располагаемые денежные доходы населения снизились на 1,4%.

# І. Развитие реального сектора экономики

## 1.1 Промышленное производство

За январь-октябрь 2018 года индекс производства по основным видам деятельности по полному кругу организаций-производителей составил 99,8% к уровню января-октября 2017 года.



В структуре промышленного производства Челябинской области наибольший удельный вес имеют обрабатывающие производства, индекс производства в которых составил 98,9%. Индекс производства в добыче полезных ископаемых составил 105,6%, в обеспечении электрической энергией, газом и паром, кондиционировании воздуха – 106,2%, в водоснабжении, водоотведении, организации сбора и утилизации отходов, деятельности по ликвидации загрязнений – 103,8%.

**ДОБЫЧА ПОЛЕЗНЫХ ИСКОПАЕМЫХ.** Индекс производства за январь-октябрь 2018 года по сравнению с январем-октябрем 2017 года составил 105,6%.

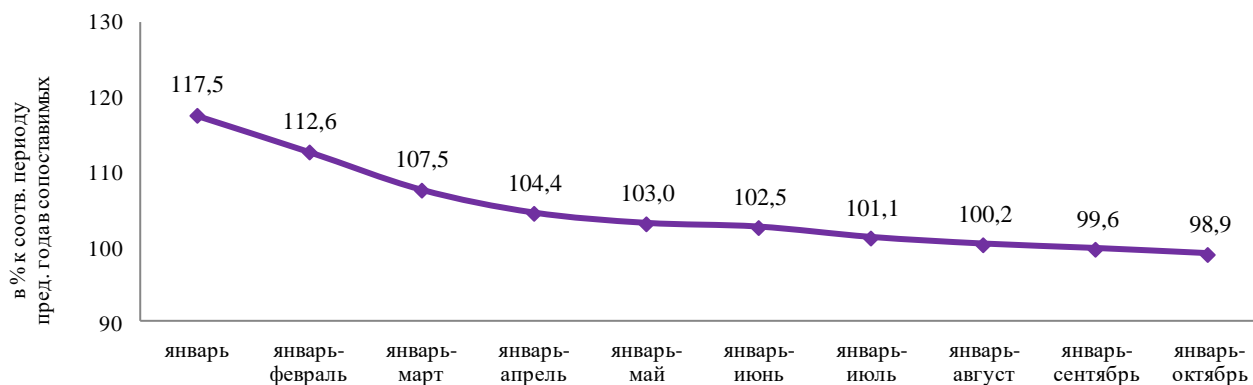


Добыча металлических руд – 107,8%, в том числе добыча и обогащение железных руд – 100,4%, добыча руд цветных металлов – 108,3%.

Добыча прочих полезных ископаемых – 105,8%, в том числе добыча камня, песка и глины – 102,5%.

**ОБРАБАТЫВАЮЩИЕ ПРОИЗВОДСТВА.** Выпуск продукции по обрабатывающим производствам составил 98,9% к уровню аналогичного периода прошлого года.

### Индекс производства по виду деятельности "Обрабатывающие производства"



Максимальная доля в структуре отгруженных товаров собственного производства, выполненных работ и услуг собственными силами обрабатывающих производств приходится на вид деятельности «Производство металлургическое» (57,4%).

### Динамика производства по виду деятельности "Обрабатывающие производства"



По видам экономической деятельности индекс производства составил:  
**в производстве компьютеров, электронных и оптических изделий – 129%;**  
**в производстве бумаги и бумажных изделий – 114,4%;**  
**в производстве электрического оборудования – 113,8%;**  
**в производстве текстильных изделий – 108,7%;**  
 отмечается рост в производстве текстильных тканей (109,8%) и в производстве прочих текстильных изделий 100,2%);  
**в полиграфической деятельности и копировании носителей информации – 105,3%;**

**в производстве автотранспортных средств, прицепов и полуприцепов** – 102,2%, увеличено производство автомобилей грузовых с дизельным двигателем (113,8%), снижено производство прицепов и полуприцепов (61%).

Основные производители: АО «Автомобильный завод «Урал», ОАО «Уралавтоприцеп»;

**в производстве кожи, изделий из кожи** – 100,4%, в том числе производство обуви – 102,6%.

Основной производитель обуви – АО «Юничел»;

**в производстве напитков** – 100,2%;

**в производстве пищевых продуктов** – 99,6%:

отмечен рост в производстве растительных и животных масел и жиров (111,3%), в переработке и консервировании мяса и мясной пищевой продукции (102,7%), отмечено снижение в производстве молочной продукции (92,7%), в производстве хлебобулочных и мучных кондитерских изделий (96,7%).

Основные производители пищевой продукции – ООО «Равис», ОАО «Агрофирма «Ариант», ОАО «Комбинат хлебопродуктов им. Григоровича», ОАО «Челябинский городской молочный комбинат», ОАО «Чебаркульский молочный завод»;

**в обработке древесины и производстве изделий из дерева и пробки, кроме мебели** – 99,5%;

**в производстве резиновых и пластмассовых изделий** – 99,4%, в том числе в производстве изделий из пластмасс – 101,6%, в производстве резиновых изделий – 90,4%;

**в производстве прочей неметаллической минеральной продукции** – 98,7%.

Основные производители: ОАО «Магнитогорский цементно-огнеупорный завод», АО «Асбестоцемент», АО «Катавский цемент»;

**в металлургическом производстве** – 98,2%:

рост отмечен в производстве стали нелегированной (100,4%), стали легированной (104,9%).

Основные производители: ПАО «Магнитогорский металлургический комбинат», ПАО «Ашинский металлургический завод», АО «Челябинский электрометаллургический комбинат».

Основной производитель труб – ПАО «Челябинский трубопрокатный завод»;

в производстве основных драгоценных металлов и прочих цветных металлов отмечен рост (104,3%), за счет увеличения производства цинка (102,3%), меди рафинированной (108,2%).

Основные производители цветных металлов: ЗАО «Кыштымский медеэлектролитный завод», ЗАО «Карабашмедь», ПАО «Челябинский цинковый завод»;

**в производстве прочих транспортных средств и оборудования** – 95,1%, при этом увеличено производство вагонов трамвайных (140%).

Основной производитель трамвайных вагонов - «Усть-Катавский вагоностроительный завод имени С.М. Кирова» - филиал ФГУП «ГКНПЦ имени М.В. Хруничева»;

**в производстве кокса, нефтепродуктов** – 93,3%;

**в производстве машин и оборудования, не включенных в другие группировки**, – 91,4%: увеличено производство кранов башенных (174,2%), кранов мостовых электрических (133,8%).

Основные производители: ООО «ЧТЗ-Уралтрак», АО «Копейский машиностроительный завод», АО «НПО «Электромашина»;

**в производстве мебели – 89,5%;**

**в производстве химических веществ и химических продуктов – 86,6%;**

**в производстве одежды – 85,7%;**

отмечается снижение в производстве одежды, кроме одежды из меха (85,6%), в производстве вязаных и трикотажных изделий одежды отмечен рост (102%).

Основные производители текстильной и швейной продукции: ЗАО «Пеплос», ООО НПО «Зюраткуль»;

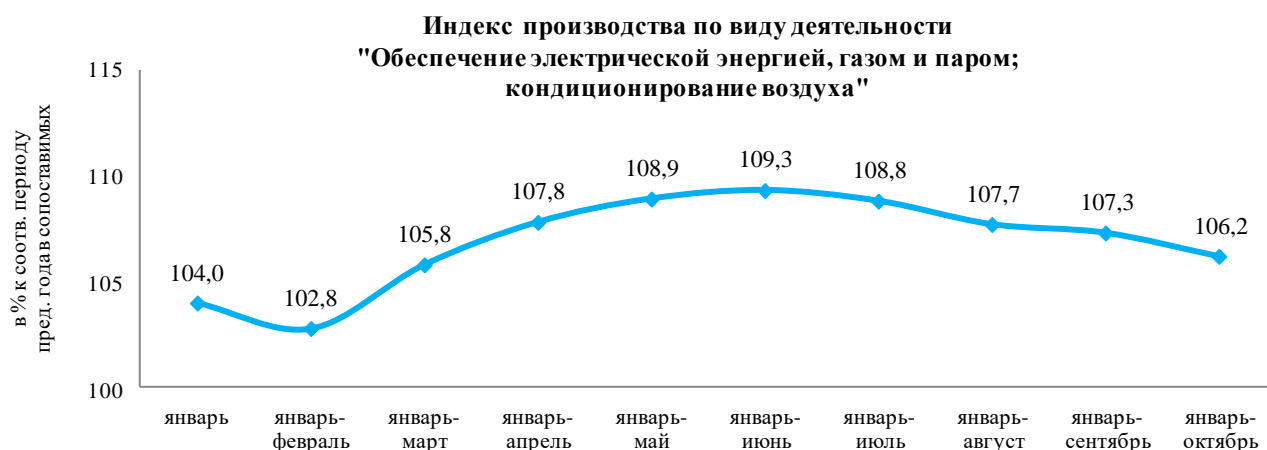
**в производстве готовых металлических изделий, кроме машин и оборудования – 85%.**

Основные производители: ОАО «ММК-Метиз», ПАО «Уральская кузница», АО «Челябинский завод металлоконструкций», ПАО «Челябинский кузнечно-прессовый завод»;

**в производстве лекарственных средств и материалов, применяемых в медицинских целях – 67,1%;**

**в производстве прочих готовых изделий – 87,5%.**

**ОБЕСПЕЧЕНИЕ ЭЛЕКТРИЧЕСКОЙ ЭНЕРГИЕЙ, ГАЗОМ И ПАРОМ, КОНДИЦИОНИРОВАНИЕ ВОЗДУХА.**



Индекс производства по данному виду деятельности по сравнению с январем-октябрем 2017 годом составил 106,2%.

В области произведено 24900 млн. кВт-ч электроэнергии (107,1% к уровню аналогичного периода прошлого года). Тепловой энергии выработано 34915,8 тыс. Гкал (104,2%).

В структуре выпускаемой тепловой энергии 55% приходится на тепловые электростанции, 38,9% приходится на котельные, 6,1% производится теплоутилизационными установками.

В Челябинской области действуют 7 электростанций, входящих в крупнейшие генерирующие компании (филиал ПАО «ОГК-2» – Троицкая ГРЭС, филиал «Южноуральская ГРЭС» АО «ИНТЕР РАО-Электрогенерация», ОАО «Фортум» – Аргаяшская ТЭЦ, Челябинская ГРЭС, Челябинская ТЭЦ-1, Челябинская ТЭЦ-2, Челябинская ТЭЦ-3).

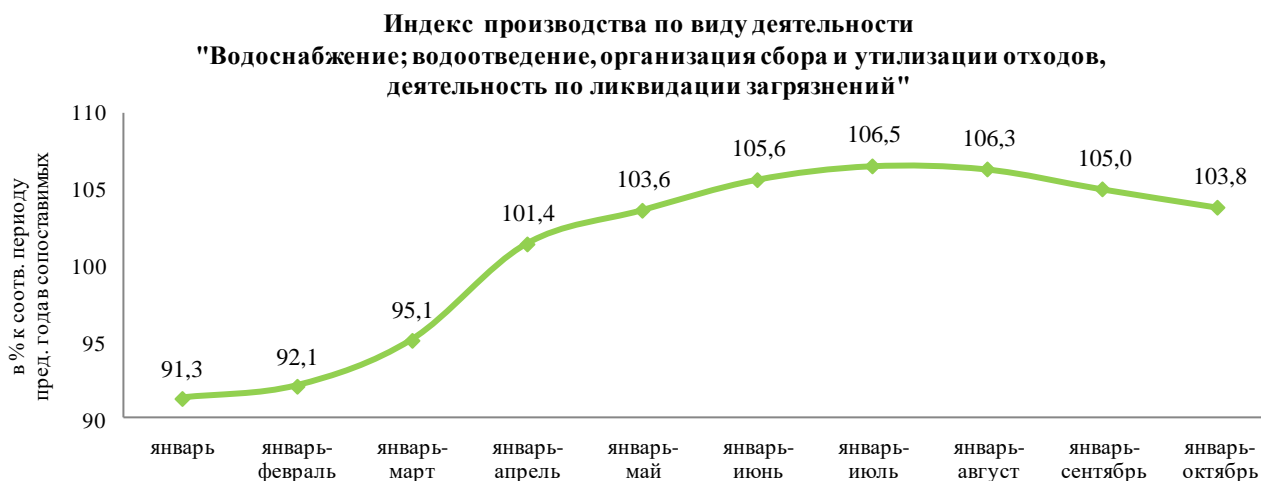
В числе тепловых электростанций Челябинской области находятся станции промышленных предприятий (ПАО «Магнитогорский металлургический комбинат»,



ПАО «Челябинский металлургический комбинат», АО «Комбинат «Магnezит» и другие).

### **ВОДОСНАБЖЕНИЕ, ВОДООТВЕДЕНИЕ, ОРГАНИЗАЦИЯ СБОРА И УТИЛИЗАЦИИ ОТХОДОВ, ДЕЯТЕЛЬНОСТЬ ПО ЛИКВИДАЦИИ ЗАГРЯЗНЕНИЙ.**

Индекс производства по данному виду деятельности по сравнению с январем-октябрем 2017 года составил 103,8%.



## **1.2 Транспорт**

В январе-октябре 2018 года **грузооборот автомобильного транспорта** составил 2571 млн. т-км (115,1% к уровню января-октября 2017 года), перевозки грузов автомобильным транспортом – 27,1 млн. тонн (109,8%).

## **1.3 Сельское хозяйство**

Объем продукции сельского хозяйства всех сельхозпроизводителей в январе-октябре 2018 года составил 104,7 млрд. рублей (95,6% к январю-октябрю 2017 года).

### **Растениеводство.**

На 1 ноября 2018 года зерновые и зернобобовые культуры обмолочены на 96,1% посевных площадей. К 1 ноября хозяйства всех категорий завершили уборку картофеля и овощей открытого грунта.

В хозяйствах всех категорий намолочено 1991,2 тыс. тонн зерна в первоначально-оприходованном весе (на 19,2% меньше, чем на 1 ноября 2017 года), картофеля накопано 591,9 тыс. тонн (на 7,1% больше), овощей открытого грунта собрано 126,0 тыс. тонн (на 4,0% меньше).

**Животноводство.** На конец октября 2018 года поголовье крупного рогатого скота в хозяйствах всех сельхозпроизводителей составило 298,3 тыс. голов (на 5,9% меньше по сравнению с аналогичной датой предыдущего года), из него коров – 123,4 тыс. голов (на 5,5% меньше), свиней – 960,8 тыс. голов (на 5,9% больше), овец и коз – 147,1 тыс. голов (на 2,0% меньше), птицы – 25759,2 тыс. голов (на 7,0% больше).

В структуре поголовья скота на хозяйства населения приходилось 58,3% поголовья крупного рогатого скота, 57,1% коров, 14,0% свиней, 88,0% овец и коз (на конец октября 2017 года – соответственно 61,5%, 60,3%, 17,5% и 88,4%).

**Производство основных видов продукции сельского хозяйства**  
(в % к соответствующему периоду предыдущего года)



Надои молока на одну корову в сельскохозяйственных организациях в январе-октябре 2018 года составили 4819 килограммов против 4713 килограммов в январе-октябре 2017 года, яйценоскость кур-несушек составила 271 штука против 273 штук в январе-октябре 2017 года.

**Продуктивность скота и птицы в сельхозорганизациях**



В январе-октябре 2018 года в структуре производства скота и птицы на убой (в живом весе) в сельскохозяйственных организациях отмечалось увеличение удельного веса производства крупного рогатого скота и свиней по сравнению с январем-октябрем 2017 года.

## 1.4 Инвестиции

Объем инвестиций в основной капитал по полному кругу хозяйствующих субъектов за январь-сентябрь 2018 года составил 167,2 млрд. рублей (в сопоставимых ценах к январю-сентябрю 2017 года – 135,9%).

Источниками финансирования инвестиций являлись:

- собственные средства (60,2% к общему итогу);
- привлечённые средства (39,8%), в том числе кредиты банков (11,2%), заемные средства других организаций (11,1%), бюджетные средства (7,5%).

Основные объекты вложения инвестиций: здания (кроме жилых) и сооружения, расходы на улучшение земель (38,8%), машины и оборудование, включая хозяйственный инвентарь и другие объекты (49,7%).

Наибольший объем инвестиций направлен в следующие виды деятельности:

- добыча полезных ископаемых (30,5%);
- производство металлургическое (19,1%);
- обеспечение электрической энергией, газом, паром; кондиционирование воздуха (7,7%);
- транспортировка и хранение (7,1%);
- производство электрического оборудования (4,7%);
- сельское, лесное хозяйство, охота, рыболовство и рыбоводство (3,3%);
- деятельность по операциям с недвижимым имуществом (2,8%);

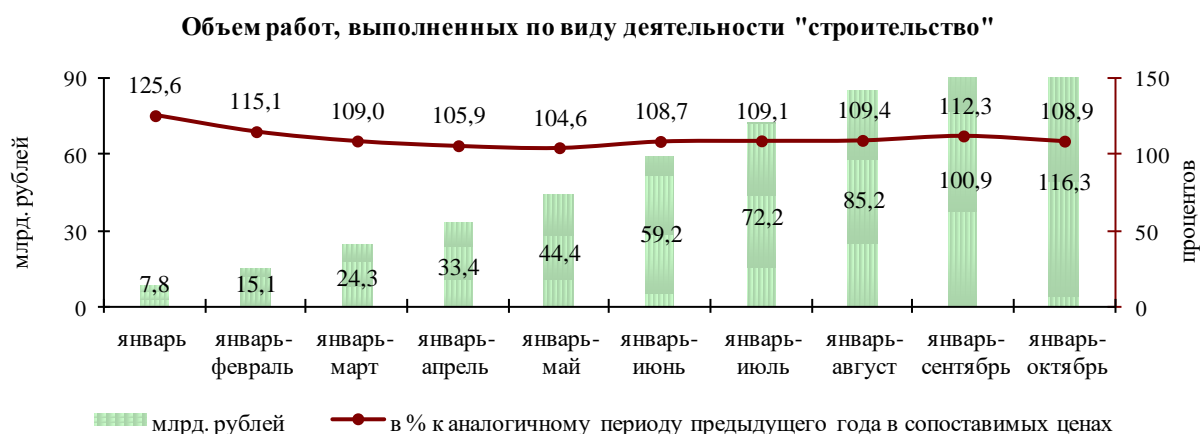
- деятельность профессиональная, научная и техническая (2,7%);
- торговля оптовая и розничная; ремонт автотранспортных средств и мотоциклов (2,6%).

В январе-октябре 2018 года введены в эксплуатацию:

- производство изостатического графита, ООО «Донкарб графит» (г. Челябинск);
- измельчительные комплексы КИ-12 и КИ-14, ООО «Коелгамрамор» (Еткульский район);
- административно-бытовой комплекс с медицинским пунктом и столовой, АО «Катавский цемент» (Катав-Ивановский муниципальный район);
- ЦЭМ. Увеличение производительности со 120 тыс. тонн до 140 тыс. тонн катодов медных (1-я очередь), ЦПМК. Увеличение производительности с 95 тыс. тонн до 140 тыс. тонн катанки медной (1-я очередь), ЗАО «КМЭЗ» (г. Кыштым);
- цех убоя 120 свиней в час, здание бойни с АБК, завод по переработке биологических отходов, ООО «Агрофирма Ариант» (Еткульский район);
- газовая котельная для теплоснабжения г. Троицка, мощностью 120 МВт (администрация г. Троицка);
- блочная газовая котельная мощностью 1,24 МВт, АО «Челябкоммунэнерго», (Еткульский район), и другие.

## 1.5 Строительство

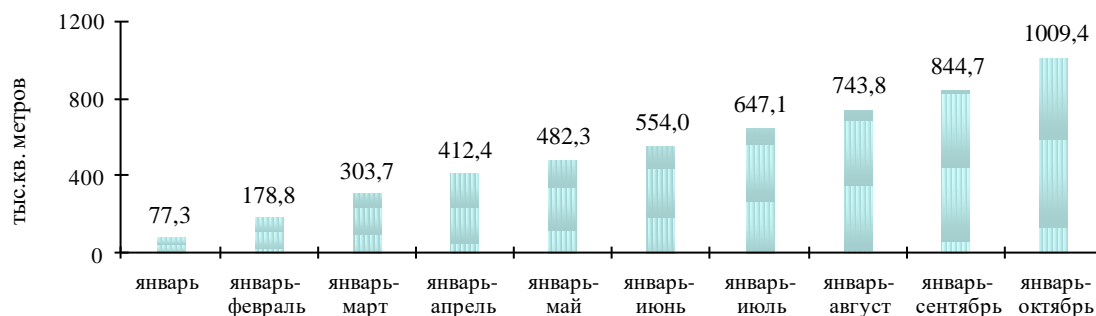
В январе-октябре 2018 года объем работ, выполненных по виду деятельности «Строительство», составил 116,3 млрд. рублей или 108,9% к январю-октябрю 2017 года.



В области в январе-октябре 2018 года введено в действие 1009,4 тыс. м<sup>2</sup> жилой площади, или 103,2% к январю-октябрю 2017 года.

За январь-октябрь 2018 года наибольший объем ввода жилья отмечен в Челябинском (392,0 тыс. м<sup>2</sup>), Магнитогорском (99,7 тыс. м<sup>2</sup>), Миасском (56,3 тыс. м<sup>2</sup>), Копейском (40,3 тыс. м<sup>2</sup>), Кыштымском (16,1 тыс. м<sup>2</sup>), Златоустовском (17,3 тыс. м<sup>2</sup>) городских округах, Сосновском (167,6 тыс. м<sup>2</sup>), Красноармейском (27,3 тыс. м<sup>2</sup>), Чебаркульском (17,7 тыс. м<sup>2</sup>) муниципальных районах, отсутствовал ввод жилья в Локомотивном городском округе.

### Ввод в действие жилых домов

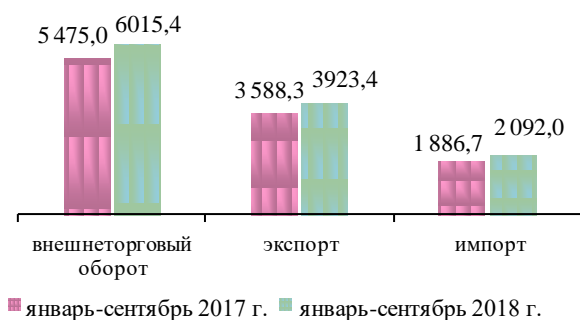


Наибольший ввод жилья на 1000 человек отмечен в Сосновском (2362,4 м<sup>2</sup>), Красноармейском (646,3 м<sup>2</sup>), Чебаркульском (594,8 м<sup>2</sup>), Каслинском (378,9 м<sup>2</sup>), Аргаяшском (325,7 м<sup>2</sup>) муниципальных районах, Кыштымском (403,7 м<sup>2</sup>), Миасском (336,4 м<sup>2</sup>), Челябинском (326,5 м<sup>2</sup>), Чебаркульском (303,6 м<sup>2</sup>) городских округах.

Средняя стоимость строительства одного квадратного метра общей площади отдельно стоящих жилых домов квартирного типа, построенных в январе-октябре 2018 года, составила 30 360 рубля.

### 1.6 Внешнеэкономическая деятельность

Внешнеторговый оборот (млн. долларов США)



Внешнеторговый оборот за январь-сентябрь 2018 года составил 6015,4 млн. долларов (109,9%) в том числе: экспорт – 3923,4 млн. долларов (109,3%), импорт – 2092,0 млн. долларов (110,9%).

Внешнеторговый оборот по странам дальнего зарубежья составил 3661,3 млн. долларов (108,1%), экспорт – 2344,9 млн. долларов (101,6%), импорт – 1316,4 млн. долларов (122,0%).

Внешнеторговый оборот по странам ближнего зарубежья составил 2354,1 млн. долларов (112,8%), экспорт – 1578,5 млн. долларов (123,4%), импорт – 775,6 млн. долларов (96,0%).

В общем объеме внешней торговли региона преобладающим является экспорт товаров.

В товарной структуре экспорта приоритетным остается экспорт черных и цветных металлов, который за январь-сентябрь 2018 года составил 3259,3 млн. долларов (83,1% от общего объема экспорта области), экспорт продукции машиностроения – 272,0 млн. долларов (6,9%), минеральной продукции (соль, сера, земли, руды, шлаки, зола) – 123,5 млн. долларов (3,1%), товаров народного потребления – 111,6 млн. долларов (2,8%), продовольственных товаров – 75,3 млн. долларов (1,9%), продукции химической промышленности – 71,2 млн. долларов (1,8%).

Основными статьями импорта являются: минеральная продукция (соль, сера, земли, руды, шлаки, зола) – 754,9 млн. долларов (36,1% от общего объема импорта области), продукция машиностроения – 750,1 млн. долларов (35,9%), металлы и изделия из них – 304,8 млн. долларов (14,6%), продукция химической

промышленности – 121,9 млн. долларов (5,8%), товары народного потребления – 74,3 млн. долларов (3,6%), продовольственные товары – 72,9 млн. долларов (3,5%).

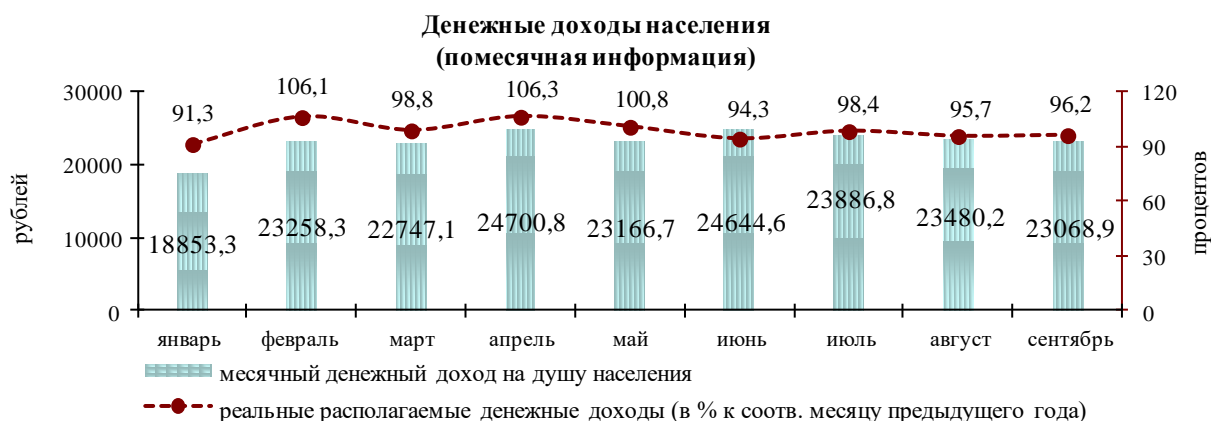
Предприятия области – крупнейшие как экспортеры, так и импортеры: ПАО «Магнитогорский металлургический комбинат», ПАО «Челябинский металлургический комбинат», АО «Челябинский электрометаллургический комбинат», ПАО «Челябинский цинковый завод», ПАО «Челябинский трубопрокатный завод», ЗАО «Кыштымский медеэлектролитный завод», ООО «Ивеко-АМТ», ПАО «Комбинат «Магнезит».

Страны, с которыми проводятся основные экспортно-импортные операции: Казахстан, Китай, Турция, Египет, Кувейт, Белоруссия, Узбекистан, Германия, Вьетнам, Украина.

## II. Развитие социальной сферы

### 2.1 Денежные доходы и расходы населения

**Денежные доходы населения** в январе-сентябре 2018 года сложились в сумме 725,9 млрд. руб. и выросли по отношению к январю-сентябрю 2017 года на 2,8%. Среднедушевые денежные доходы составили 23 089,6 рубля.



**Денежные расходы населения** по сравнению с аналогичным периодом 2017 года выросли на 2,0% и составили 668,2 млрд. рублей. Превышение денежных доходов над расходами составило 57,7 млрд. рублей.

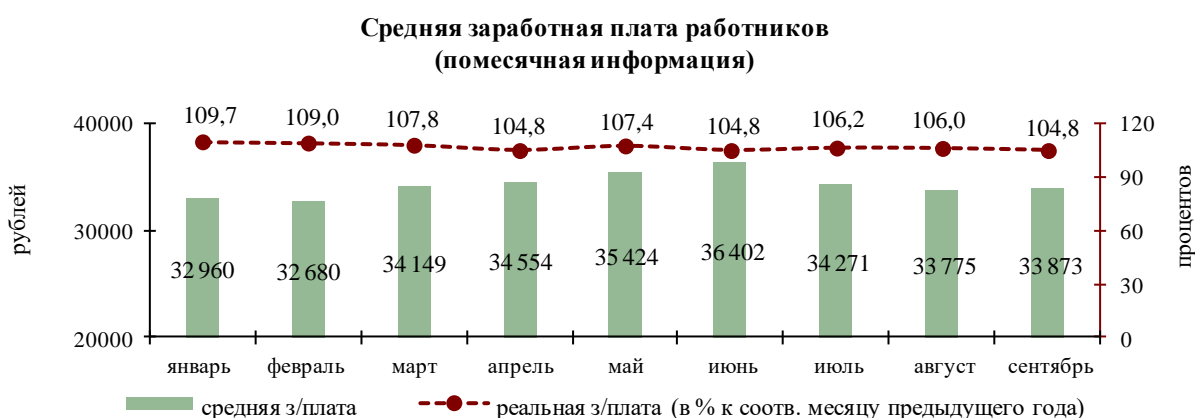
В структуре использования денежных доходов населения доля потребительских расходов составила 72,4%, в том числе доля денежных расходов на покупку товаров – 54,9%, на оплату услуг – 15,6%, на товары (услуги) с использованием банковских карт за рубежом – 1,9%.

По отношению к январю-сентябрю 2017 года увеличились: покупка валюты – на 19,4%; покупка скота и птицы – на 10,7%; расходы на покупку недвижимости – на 5,2%. Снизились: прирост сбережений во вкладах и ценных бумагах – на 44,2%; средства на счетах физических лиц-предпринимателей – на 13,1%.

Среднемесячная начисленная заработная плата работников по полному кругу организаций в январе-сентябре 2018 года сложилась в размере 34 166,4 рубля (109,1% к январю-сентябрю 2017 года). Реальная величина заработной платы (скорректированная на инфляцию) составила 106,4%.

Наибольшими темпами заработная плата росла по видам экономической деятельности: предоставление прочих видов услуг (121,3%); деятельность в области здравоохранения и социальных услуг (120,7%); деятельность в области культуры, спорта, организации досуга и развлечений (114,9%); деятельность по операциям с недвижимым имуществом (114,5%); строительство (114,4%); деятельность профессиональная, научная и техническая (112,8%); образование (111,2%); деятельность административная и сопутствующие дополнительные услуги (111,0%); транспортировка и хранение (110,6%); добыча полезных ископаемых (109,2%).

Среднемесячная начисленная заработная плата работников крупных и средних организаций в январе-сентябре 2018 года сложилась в размере 37 769,5 рубля (109,3% к январю-сентябрю 2017 года).



Наибольшими темпами заработная плата росла в Кунашакском (118,7%), Октябрьском (118,7%), Варненском (118,0%), Нязепетровском (118,0%), Кусинском (115,7%), Уйском (115,0%), Кизильском (114,0%), Чесменском (113,0%), Верхнеуральском (112,9%), Увельском (112,9%) муниципальных районах, а так же в Кыштымском (118,5%), Троицком (115,5%) и Локомотивном (113,9%) городских округах.

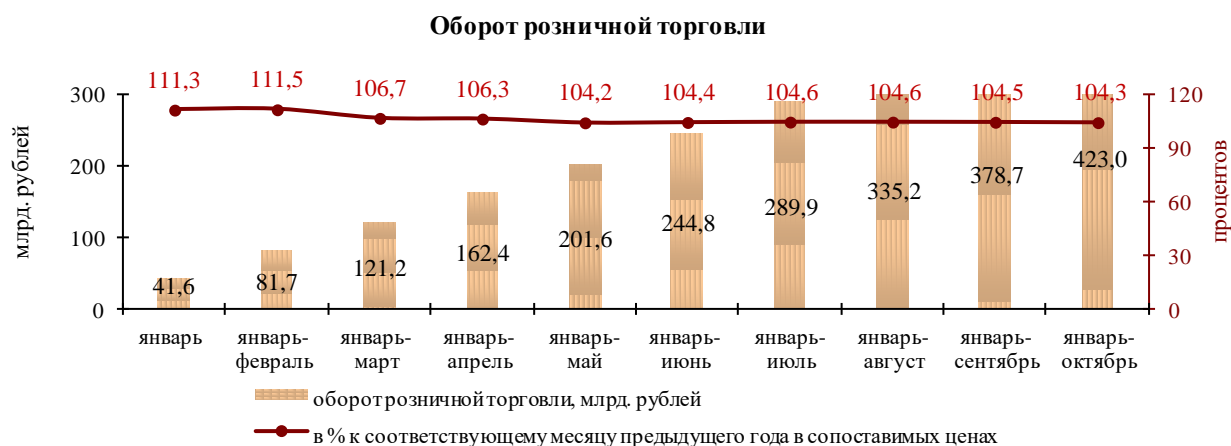
Просроченная задолженность по заработной плате на предприятиях Челябинской области на 01.11.2018 г. составила 8,2 млн. рублей перед 96 работниками.



Отраслевыми Министерствами области с целью погашения задолженности по заработной плате установлен еженедельный мониторинг, ведется точечная работа с руководителями предприятий-должников.

## 2.2 Потребительский рынок

**Оборот розничной торговли** в январе-октябре 2018 года составил 423,0 млрд. рублей (104,3 к январю-октябрю предыдущего года в сопоставимых ценах).

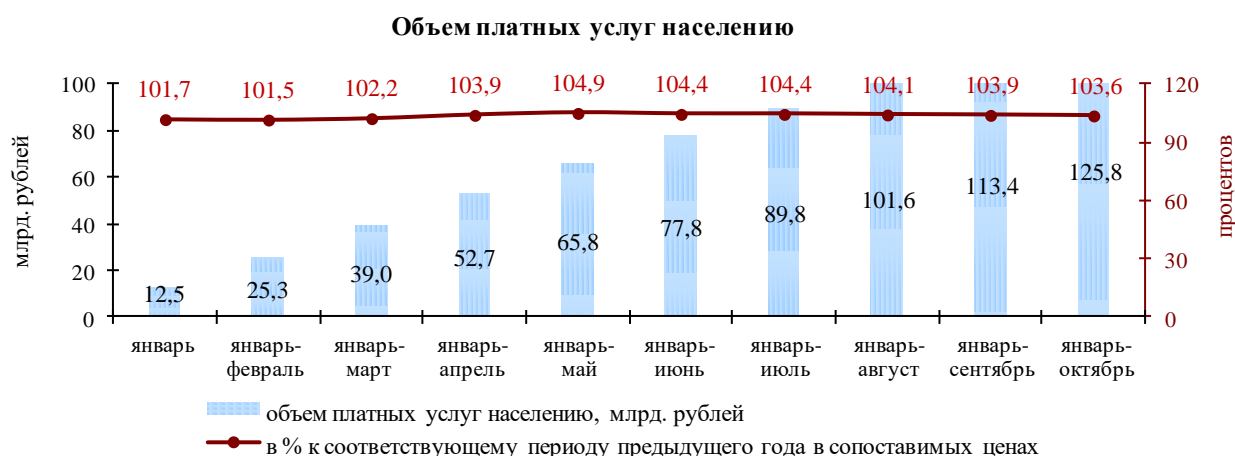


В октябре 2018 года оборот розничной торговли на 99,4% формировался торговыми организациями и индивидуальными предпринимателями, осуществляющими деятельность в стационарной торговой сети (вне рынка); доля рынков и ярмарок составила 0,6% (в октябре 2017 года – соответственно 99,0% и 1,0%).

В товарной структуре розничного товарооборота удельный вес продовольственных товаров, включая напитки, и табачных изделий составил 46,1%, непродовольственных товаров – 53,9% (в январе-октябре 2017 года – соответственно 45,9% и 54,1%). Продажи продовольственных товаров увеличились на 5,1% к январю-октябрю прошлого года в сопоставимых ценах, непродовольственных товаров – на 2,7%.

Объем товарных запасов в организациях розничной торговли на конец октября 2018 года составил 29,2 млрд. рублей. По сравнению с соответствующим периодом 2017 года объем товарных запасов увеличился на 3,4%.

**Объем платных услуг населению** в январе-октябре 2018 года составил 125,8 млрд. рублей (103,6% к январю-октябрю 2017 года в сопоставимых ценах).

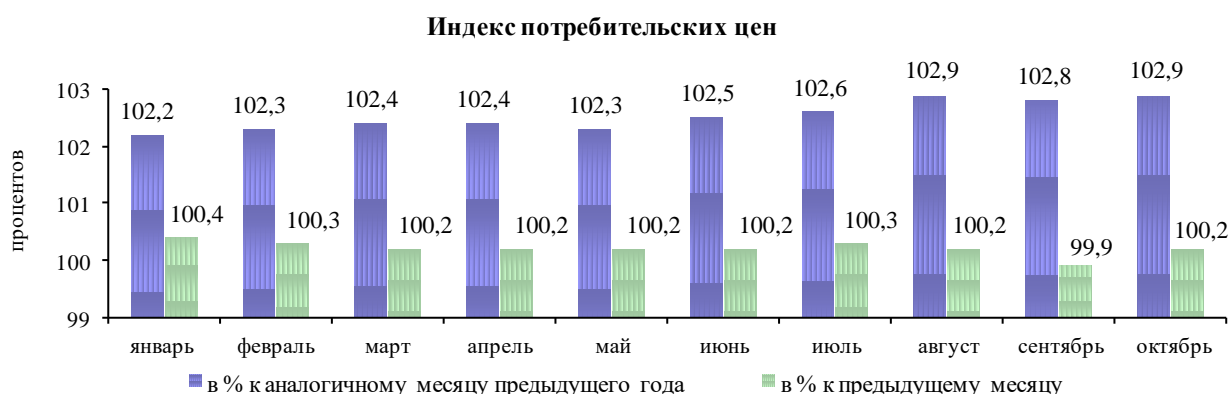


В структуре платных услуг населению наибольший удельный вес приходится на коммунальные услуги (25,6%), услуги телекоммуникаций (15,2%), бытовые услуги (12,5%).

В сравнении с аналогичным периодом прошлого года вырос объем услуг гостиниц и аналогичных средств размещения – на 33,9%, услуг туристических агентств, туроператоров – на 22,8%, услуг санаторно-курортных организаций – на 21,7%, юридических услуг – на 18,6%, медицинских услуг – на 12,2%, услуг культуры – на 13,0%, бытовых услуг – на 7,5%, услуг физической культуры и спорта – на 6,1%, жилищных услуг – на 3,0%, транспортных услуг – на 2,2%, коммунальных услуг – на 0,6%.

Снизился объем ветеринарных услуг на 22,2%, услуг почтовой связи и курьерских услуг – на 12,1%, услуг системы образования – на 6,6%, услуг телекоммуникаций – на 0,2%.

**Цены.** В октябре 2018 года потребительские цены выросли на 2,5% к декабрю 2017 года, на 2,9% – к октябрю 2017 года, на 0,2% – сентябрю 2018 года.



Цены на продовольственные товары, включая алкогольные напитки, в октябре 2018 года по сравнению с декабрем 2017 года возросли на 1,6% (в октябре 2017 года по сравнению с декабрем 2016 года снизились на 0,6%), на непродовольственные товары выросли на 2,7% (на 1,8%), цены и тарифы на услуги выросли на 3,3% (на 5,2%).

В октябре 2018 года по сравнению с декабрем 2017 года увеличились цены на колбасные изделия и продукты из мяса птицы на 6,0%, мясо птицы – на 5,3%, хлеб и хлебобулочные изделия – на 2,1%; рыбу и морепродукты – на 1,6%, молоко и молочную продукцию – на 1,0%, снизились цены на плодоовощную продукцию, включая картофель на 8,3%.

Подорожали услуги в сфере зарубежного туризма на 6,1%, бытовые услуги – на 4,6%, медицинские услуги – на 3,2%.

Стоимость условного (минимального) набора продуктов питания в расчете на месяц в среднем по Челябинской области в конце октября 2018 года составила 3629,96 рубля и по сравнению с сентябрем выросла на 0,04%, с начала года – на 1,2% (в октябре 2017 года снизилась на 0,3%, с начала года – на 0,5%).

Индекс потребительских цен в январе-октябре 2018 года составил 102,5% к январю-октябрю 2017 года.

### 2.3 Рынок труда

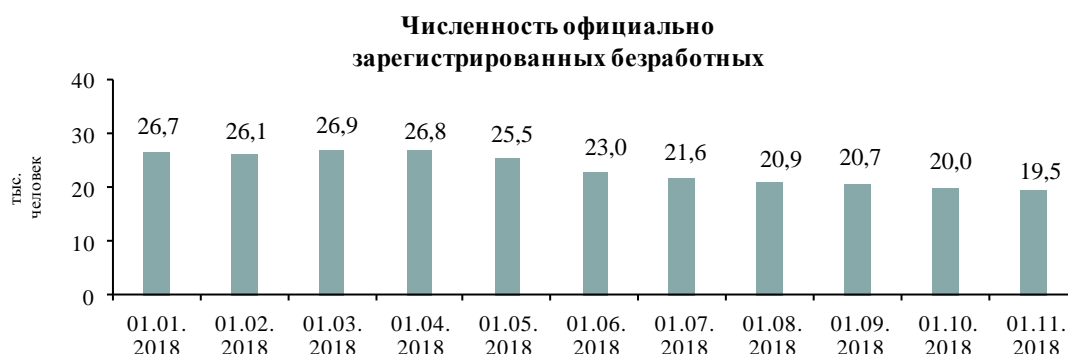
В январе-октябре 2018 года в Центры занятости населения городов и районов (далее – ЦЗН) за содействием в поиске подходящей работы обратилось 65,3 тыс. человек, что на 13,7% меньше, чем в январе-октябре 2017 года.



Из числа обратившихся 79,8% составили граждане, незанятые трудовой деятельностью; женщины – 50,4%; ранее не работавшие, ищущие работу впервые – 30,2%.

Численность незанятых граждан, состоящих на учете в ЦЗН, на 01.11.2018 г. составила 22,9 тыс. человек, что на 17,6% меньше, чем на 01.11.2017 г.

На 01.11.2018 г. численность безработных граждан, состоящих на учете, составила 19,5 тыс. человек, уровень регистрируемой безработицы по области – 1,04% от численности рабочей силы. С начала года численность безработных, состоящих на учете в ЦЗН, снизилась на 27%.



В 9-ти территориях уровень безработицы сложился ниже среднеобластного показателя (Златоустовский, Копейский, Кыштымский, Магнитогорский, Снежинский, Трехгорный, Чебаркульский и Челябинский городские округа; Еткульский муниципальный район).

Наибольший уровень безработицы отмечен в Нязепетровском (6,7%), Катав-Ивановском (4,2%), Кусинском (3,9%) муниципальных районах, Усть-Катавском (3,8%) и Верхнеуфалейском городских округах (4,1%).

Коэффициент напряженности на рынке труда в среднем по области составил 0,8 человека на заявленную вакансию против 1,0 человека в октябре 2017 года.

В январе-октябре 2018 года заявленная потребность в работниках организаций области составила 119,3 тыс. вакансий, что на 12,9% больше, чем в январе-октябре 2017 года.

Численность граждан и работодателей, обратившихся в ЦЗН за информацией о положении на рынке труда, составила 44,2 тыс. человек, что на 2,5% меньше, чем в январе-октябре 2017 года.

## 2.4 Демография

В январе-сентябре 2018 года по сравнению с январем-сентябрем 2017 года отмечено уменьшение числа родившихся на 5,7% (28751 человек), число умерших увеличилось на 0,7% (34739 человек). Естественная убыль населения составила 5988 человек (январь-сентябрь 2017 года – 4023 человека).

Рост рождаемости в январе-сентябре 2018 года по сравнению с январем-сентябрем 2017 года отмечен в 4 городских округах и 5 муниципальных районах.

Естественный прирост населения зафиксирован в двух городских округах и двух муниципальных районах.

В общем числе умерших по-прежнему преобладает смертность от болезней системы кровообращения (44,8% всех смертей), новообразований (18,1%) и внешних причин смерти (9,1%).

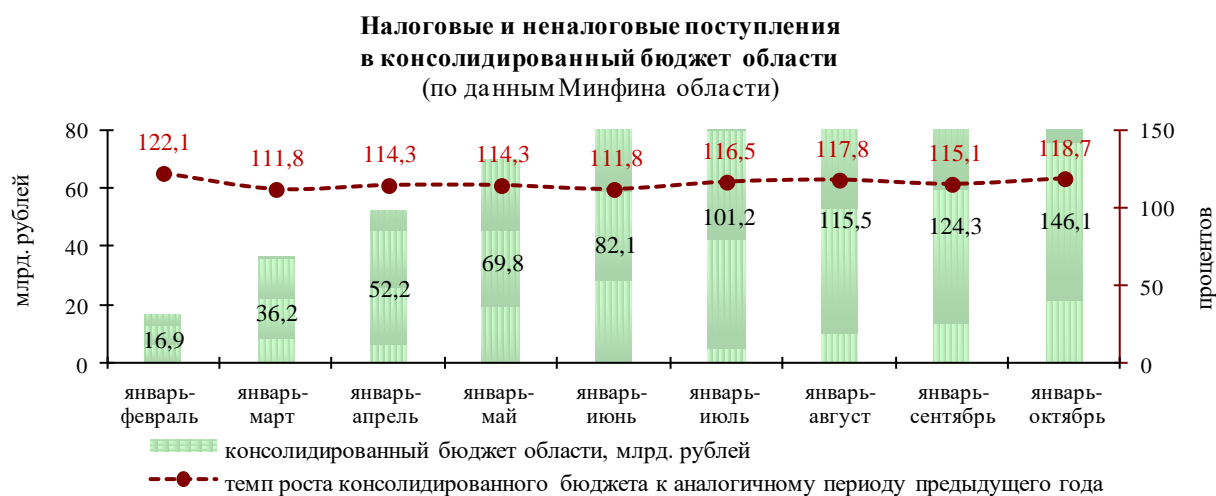
В январе-сентябре 2018 года по сравнению с январем-сентябрем 2017 года зарегистрировано снижение смертности в расчете на 100 тыс. человек населения от болезней органов дыхания (на 16,5%), от внешних причин (на 6,9%), от инфекционных и паразитарных болезней (на 2,5%), от новообразований (на 0,6%). В то же время произошло увеличение смертности от болезней органов пищеварения (на 7,4%), от болезней системы кровообращения (на 3,7%).

Миграционная убыль в январе-сентябре 2018 года составила 6953 человека (в январе-сентябре 2017 года миграционный прирост – 2513 человек). Причиной миграционной убыли является увеличение числа выбывших на 6,7% (на 1927 человек) и уменьшение числа прибывших по межрегиональному потоку на 2,8% (на 658 человек).

Наибольший миграционный прирост населения по международному потоку миграции в январе-сентябре 2018 года среди государств-участников СНГ сложился с Казахстаном (1450 человек), среди стран дальнего зарубежья – с Грузией (19 человек).

### III. Финансово-бюджетная политика

По данным Минфина области за январь-октябрь 2018 года в доходную часть консолидированного бюджета области поступило более 146 млрд. рублей налоговых и неналоговых платежей, что составляет 86,4% от годовых плановых значений и 118,7% к уровню января-октября 2017 года.



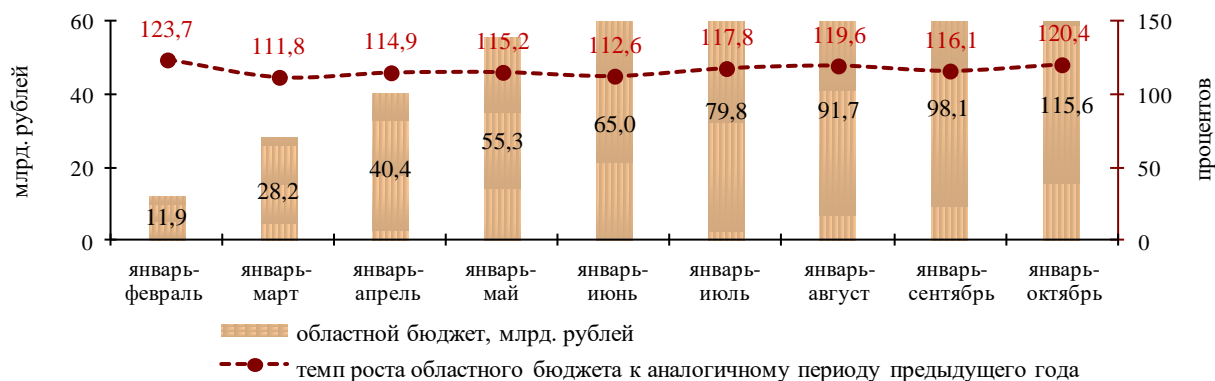
**Налоговые и неналоговые доходы областного бюджета** сложились в сумме 115,6 млрд. рублей (86,6% от годовых плановых назначений) или 120,4% к январю-октябрю 2017 года.

В разрезе видов налогов наибольшие поступления в бюджет области обеспечивают:

- налог на прибыль организаций – 47,4 млрд. рублей (122,6% к уровню января-октября 2017 года), доля которого в доходах областного бюджета составила 41,0%;

- налог на доходы физических лиц в объеме 39,1 млрд. рублей (120,5%), доля – 33,8%.

**Налоговые и неналоговые поступления  
в бюджет области**  
(по данным Минфина области)



**Налоговые и неналоговые доходы бюджетов муниципальных образований** сложились в сумме 30,6 млрд. рублей. Наибольшее поступление обеспечивает налог на доходы физических лиц в объеме 16,2 млрд. рублей (117,6% к уровню января-октября 2017 года), доля которого в доходах бюджетов муниципальных образований составила 52,9%.

**Наибольший рост** поступлений в местный бюджет показали: Локомотивный (на 25,9% к январю-октябрю 2017 года в сопоставимых условиях), Усть-Катавский (на 24,5%), Кыштымский (на 19,6%) городские округа, Варненский (на 28,8%), Сосновский (на 18,2%), Октябрьский (на 16,1%) и другие муниципальные районы.

**Снижение** поступлений отмечено в Копейском городском округе (на 8,5%), Аргаяшском муниципальном районе (на 1,5%).

**Финансовые результаты деятельности крупных и средних организаций.**

В январе-сентябре 2018 года 609 организаций из числа крупных и средних (64,9% от общего числа организаций) получили прибыль в размере 177,8 млрд. рублей (132,5% к январю-сентябрю 2017 года). Сумма убытков убыточных предприятий составила 13,9 млрд. рублей (88,3% к январю-сентябрю 2017 года).

Наибольший рост прибыли наблюдался по следующим видам экономической деятельности:

- обрабатывающие производства (139,1% к январю-сентябрю 2017 года);
- добыча полезных ископаемых (125,1%);
- торговля оптовая и розничная, ремонт автотранспортных средств и мотоциклов (123,8%) и др.

Наибольшее снижение прибыли отмечено в отраслях: строительство (85,5% к январю-сентябрю 2017 года), сельское, лесное хозяйство, охота, рыболовство и рыбоводство (90%).

**Основные показатели социально-экономического развития  
городов и районов Челябинской области за январь-октябрь 2018 года**

Наименование городов и районов	Ввод в действие жилых домов			Среднемесячная заработная плата по крупным и средним организациям за январь- сентябрь 2018 года	
	кв. м. общей площади	в % к январю- октябрю 2017 г.	кв. м. на 1000 человек	рублей	в % к январю- сентябрю 2017 г.
<b>Челябинская область</b>	<b>1 009 398</b>	<b>103,2</b>	<b>288,6</b>	<b>37 769,5</b>	<b>109,3</b>
Городские округа:					
Верхнеуфалейский	2 790	86,2	88,5	28 277,6	103,1
Златоустовский	17 270	69,7	101,8	28 682,7	110,7
Карабашский	1 218	40,4	107,8	30 794,9	106,7
Копейский	40 307	127,4	268,7	33 643,7	110,4
Кыштымский	16 100	105,8	403,7	32 478,6	118,5
Локомотивный	-	-	-	26 710,3	113,9
Магнитогорский	99 714	132,0	238,9	42 947,0	106,5
Миасский	56 274	108,2	336,4	33 956,5	107,4
Троицкий	6 910	49,6	92,7	33 636,3	115,5
Усть-Катавский	2 404	151,6	94,6	26 607,4	109,5
Чебаркульский	12 188	80,6	303,6	28 389,2	111,3
Челябинский	392 005	86,3	326,5	40 508,1	108,8
Южноуральский	4 834	38,5	127,5	34 205,8	109,4
Муниципальные районы:					
Агаповский	4 697	133,8	141,1	28 342,4	111,5
Аргаяшский	13 382	89,2	325,7	29 418,1	110,0
Ашинский	12 302	в 2,8 р.	207,2	35 109,2	109,1
Брединский	2 283	153,7	89,4	25 198,0	108,3
Варненский	1 399	85,8	55,5	35 533,9	118,0
Верхнеуральский	5 058	93,1	147,0	36 052,6	112,9
Еманжелинский	5 966	в 2,1 р.	119,3	26 970,9	112,3
Еткульский	8 039	137,0	264,8	28 325,7	109,6
Карталинский	3 403	96,6	72,7	33 165,5	111,1
Каслинский	12 193	189,3	378,9	28 579,7	111,4
Катав-Ивановский	6 183	159,4	205,9	25 420,6	112,9
Кизильский	2 877	129,0	126,9	27 361,3	114,0
Коркинский	9 609	193,0	160,6	27 617,2	110,8
Красноармейский	27 255	119,2	646,3	27 868,6	112,5
Кунашакский	8 264	в 2,0 р.	282,1	28 755,8	118,7
Кусинский	3 604	153,6	133,4	23 269,7	115,7
Нагайбакский	881	98,4	47,3	27 463,1	110,7
Нязепетровский	2 423	177,1	146,1	25 982,3	118,0
Октябрьский	939	85,1	47,6	28 639,3	118,7
Пластовский	4 874	108,6	189,9	39 907,5	111,3
Саткинский	12 675	в 2,8 р.	157,6	29 638,4	110,2
Сосновский	167561	132,2	2362,4	36 976,3	109,9
Троицкий	239	78,1	9,4	22 561,6	111,7
Увельский	5 712	118,9	179,5	30 346,3	112,9
Уйский	1 841	190,0	79,4	24 637,0	115,0
Чебаркульский	17 663	152,6	594,8	27 560,8	109,9
Чесменский	411	57,9	22,0	26 113,1	113,0

**Среднемесячная заработная плата  
по видам экономической деятельности за январь-сентябрь 2018 года  
по полному кругу организаций**

Вид экономической деятельности	Среднемесячная заработная плата, рублей	
	за январь-сентябрь 2018 г.	темп роста, %
<b>Всего</b>	<b>34 166,4</b>	<b>109,1</b>
Сельское хозяйство, охота и лесное хозяйство, рыболовство и рыбоводство	24 577,3	108,8
Добыча полезных ископаемых	39 821,9	109,2
Обрабатывающие производства	37 645,0	106,5
Обеспечение электрической энергией, газом и паром; кондиционирование воздуха	44 380,9	105,8
Водоснабжение; водоотведение, организация сбора и утилизации отходов, деятельность по ликвидации загрязнений	25 926,1	105,6
Строительство	28 460,7	114,4
Торговля оптовая и розничная; ремонт автотранспортных средств и мотоциклов	27 557,4	107,7
Транспортировка и хранение	35 754,6	110,6
Деятельность гостиниц и предприятий общественного питания	20 654,7	107,7
Деятельность в области информации и связи	37 930,3	106,8
Деятельность финансовая и страховая	46 024,4	105,3
Деятельность по операциям с недвижимым имуществом	26 054,6	114,5
Деятельность профессиональная, научная и техническая	45 144,5	112,8
Деятельность административная и сопутствующие дополнительные услуги	23 031,0	111,0
Государственное управление и обеспечение военной безопасности; обязательное социальное обеспечение	38 181,0	104,1
Образование	27 217,7	111,2
Деятельность в области здравоохранения и социальных услуг	33 096,0	120,7
Деятельность в области культуры, спорта, организации досуга и развлечений	40 765,3	114,9
Предоставление прочих видов услуг	24 874,6	121,3

**Поступления платежей в консолидированный бюджет Челябинской области  
за январь-октябрь 2018 года (по данным Минфина)**

тыс. рублей

Города и районы	Бюджет	Поступило в консолидированный бюджет			Налог на доходы физических лиц		Земельный налог		Налог на вмененный доход	
		сумма	% исполнения утвержден- ного бюджета	динамика в сопоставимых условиях, %	факт	динамика в сопоставимых условиях, %	факт	динамика в сопоставимых условиях, %	факт	динамика в сопоставимых условиях, %
Городские округа:										
Верхнеуфалейский	267 705	228 244	85,3%	100,2%	140 382	91,3%	25 574	134,3%	7 173	82,1%
Златоустовский	1 354 909	1 185 772	87,5%	106,4%	654 752	109,3%	147 064	97,3%	46 612	81,1%
Карабашский	120 652	94 109	78,0%	105,3%	51 237	106,9%	4 120	63,1%	1 193	57,3%
Копейский	1 130 265	890 981	78,8%	91,5%	516 098	107,6%	78 260	42,6%	27 373	76,3%
Кыштымский	335 633	276 272	82,3%	119,6%	169 140	134,2%	21 937	103,5%	9 802	83,9%
Локомотивный	49 874	46 017	92,3%	125,9%	26 719	127,9%	28	-	645	77,7%
Магнитогорский	4 888 095	4 576 205	93,6%	102,8%	2 672 673	107,9%	648 178	98,2%	160 696	85,4%
Миасский	1 439 418	1 171 374	81,4%	103,6%	638 505	108,1%	108 200	100,9%	63 786	83,5%
Озерский	785 933	658 802	83,8%	105,0%	381 356	103,6%	63 885	154,1%	28 343	86,0%
Снежинский	533 508	442 646	83,0%	103,4%	268 570	102,4%	38 170	83,8%	13 186	86,9%
Трехгорный	369 213	321 691	87,1%	116,3%	158 234	109,0%	12 017	96,3%	4 928	82,5%
Троицкий	587 794	512 229	87,1%	109,9%	269 810	101,7%	78 476	119,5%	18 564	91,7%
Усть-Катавский	222 829	189 090	84,9%	124,5%	105 903	127,2%	12 170	128,5%	4 024	80,8%
Чебаркульский	344 154	294 512	85,6%	109,3%	185 072	120,6%	20 988	88,9%	15 318	91,0%
Челябинский	12 822 116	10 882 118	84,9%	115,8%	4 653 788	117,7%	1 640 514	123,3%	459 685	88,5%
Южноуральский	291 625	246 383	84,5%	107,9%	135 701	106,3%	18 984	121,6%	17 771	80,6%
Муниципальные районы:										
Агаповский	387 157	297 654	76,9%	112,5%	194 956	112,9%	15 741	104,2%	2 780	93,8%
Аргаяшский	413 230	349 707	84,6%	98,5%	245 030	93,4%	20 541	102,5%	5 356	76,2%
Ашинский	634 230	542 705	85,6%	107,3%	372 131	110,7%	21 756	102,1%	18 131	78,0%
Брединский	248 575	198 592	79,9%	108,4%	125 460	111,5%	21 102	96,8%	3 842	78,6%
Варненский	388 728	327 671	84,3%	128,8%	179 274	122,6%	12 047	171,2%	3 572	79,2%
Верхнеуральский	460 274	400 378	87,0%	107,9%	169 566	105,0%	24 151	86,4%	3 826	76,3%
Еманжелинский	404 574	348 071	86,0%	113,8%	251 893	111,2%	11 338	181,5%	4 721	79,3%
Еткульский	393 668	332 887	84,6%	109,6%	188 202	101,9%	11 781	126,1%	2 297	88,2%
Карталинский	500 753	418 636	83,6%	110,5%	281 463	108,6%	20 619	76,3%	8 615	91,3%
Каслинский	356 026	296 708	83,3%	108,7%	204 775	112,8%	19 770	110,1%	5 980	81,7%

Города и районы	Бюджет	Поступило в консолидированный бюджет			Налог на доходы физических лиц		Земельный налог		Налог на вмененный доход	
		сумма	% исполнения утвержден- ного бюджета	динамика в сопоставимых условиях, %	факт	динамика в сопоставимых условиях, %	факт	динамика в сопоставимых условиях, %	факт	динамика в сопоставимых условиях, %
Катав-Ивановский	349 785	284 151	81,2%	100,3%	182 633	101,2%	12 798	103,1%	7 261	76,6%
Кизильский	170 280	149 945	88,1%	110,0%	83 536	112,5%	8 004	85,4%	2 258	81,7%
Коркинский	518 449	405 292	78,2%	103,0%	278 958	104,9%	16 560	85,0%	7 518	81,5%
Красноармейский	459 143	384 515	83,7%	112,4%	256 560	115,7%	17 038	80,9%	6 440	92,3%
Кунашакский	331 935	250 560	75,5%	114,0%	162 524	114,7%	17 790	117,0%	3 207	85,2%
Кусинский	199 095	173 126	87,0%	105,1%	119 427	113,2%	9 262	99,7%	5 983	77,8%
Нагайбакский	208 040	181 202	87,1%	110,2%	118 517	112,1%	10 478	102,0%	1 808	81,1%
Нязепетровский	187 940	151 336	80,5%	105,9%	100 620	108,3%	6 710	102,3%	3 079	72,9%
Октябрьский	183 914	151 474	82,4%	116,1%	96 293	117,9%	6 561	177,8%	2 945	71,4%
Пластовский	468 527	402 351	85,9%	106,0%	75 407	105,9%	21 368	213,0%	3 370	61,1%
Саткинский	801 951	795 347	99,2%	110,6%	507 830	113,4%	35 088	92,0%	20 223	80,5%
Сосновский	875 192	706 262	80,7%	118,2%	313 866	105,6%	129 537	99,2%	11 126	109,2%
Троицкий	173 741	161 945	93,2%	106,4%	92 252	110,8%	11 421	86,9%	1 930	109,7%
Увельский	327 804	280 128	85,5%	112,5%	192 520	107,7%	19 300	128,9%	2 265	80,1%
Уйский	177 723	152 098	85,6%	116,0%	91 237	116,9%	9 246	106,3%	2 793	74,1%
Чебаркульский	318 521	270 124	84,8%	102,1%	186 246	105,4%	14 821	122,1%	3 374	87,4%
Чесменский	179 423	144 611	80,6%	109,3%	88 463	108,0%	10 037	122,2%	2 943	84,4%
Местный бюджет*	35 662 402	30 573 919	85,7%	112,8%	16 187 577	117,6%	3 453 428	113,9%	1 026 740	85,9%
Областной бюджет*	133 491 810	115 576 928	86,6%	120,4%	39 106 186	120,5%	0	-	0	-
<b>Консолидированный бюджет*,**</b>	<b>169 127 241</b>	<b>146 135 535</b>	<b>86,4%</b>	<b>118,7%</b>	<b>55 293 763</b>	<b>119,7%</b>	<b>3 453 428</b>	<b>113,9%</b>	<b>1 026 740</b>	<b>85,9%</b>

\* темпы роста итоговых показателей – в фактических условиях

\*\* в т.ч. внутренние обороты по налоговым и неналоговым доходам: утверждено – 26 971 тыс. рублей, исполнено – 15 311 тыс. рублей.