

Содержание

Основные показатели социально-экономического развития Челябинской области за январь-ноябрь 2019 года	2
I. Развитие реального сектора экономики	5
1.1 Промышленное производство	5
1.2 Транспорт	9
1.3 Сельское хозяйство	9
1.4 Инвестиции	10
1.5 Строительство	11
1.6 Внешнеэкономическая деятельность	12
II. Развитие социальной сферы	13
2.1 Денежные доходы населения	13
2.2 Потребительский рынок	14
2.3 Рынок труда	16
2.4 Демография	17
III. Финансово-бюджетная политика	18
Основные показатели социально-экономического развития городов и районов Челябинской области за январь-ноябрь 2019 года	20
Среднемесячная заработная плата по видам экономической деятельности за январь-октябрь 2019 года по полному кругу организаций	21
Данные о поступлении налоговых и неналоговых доходов в областной и местные бюджеты по состоянию на 01.12.2019 г. (по данным Минфина Челябинской области)	22

**Основные показатели
социально-экономического развития Челябинской области
за январь-ноябрь 2019 года**

Показатели	Единица измерения	Январь-ноябрь 2019 г.	В % к январю-ноябрю 2018 г.	Ноябрь 2019 г. в % к	
				ноябрю 2018 г.	октябрю 2019 г.
Индекс промышленного производства	%	х	102,4	100,8	95,8
Добыча полезных ископаемых	%	х	104,8	100,9	101,4
Обрабатывающие производства	%	х	103,0	101,1	94,4
производство пищевых продуктов	%	х	97,9	101,0	99,9
производство напитков	%	х	113,9	142,8	100,2
производство текстильных изделий	%	х	75,7	60,5	83,8
производство одежды	%	х	94,1	84,8	111,5
производство кожи и изделий из кожи	%	х	100,9	79,5	94,1
обработка древесины и производство изделий из дерева и пробки, кроме мебели, производство изделий из соломки и материалы для плетения	%	х	78,1	66,1	87,1
производство бумаги и бумажных изделий	%	х	95,9	87,4	105,4
производство химических веществ и химических продуктов	%	х	105,8	167,2	196,1
производство лекарственных средств и материалов, применяемых в медицинских целях	%	х	110,2	91,4	75,2
производство резиновых и пластмассовых изделий	%	х	98,3	122,4	100,4
производство прочей неметаллической минеральной продукции	%	х	106,5	97,2	97,9
производство металлургическое	%	х	105,3	109,8	89,2
производство готовых металлических изделий, кроме машин и оборудования	%	х	103,2	79,0	79,9
производство компьютеров, электронных и оптических изделий	%	х	93,5	97,9	113,2
производство электрического оборудования	%	х	99,7	77,1	84,1
производство машин и оборудования, не включенных в другие группировки	%	х	117,5	112,5	82,4
производство автотранспортных средств, прицепов и полуприцепов	%	х	103,4	108,2	92,0
производство прочих транспортных средств и оборудования	%	х	135,0	145,7	83,3

Показатели	Единица измерения	Январь-ноябрь 2019 г.	В % к январю-ноябрю 2018 г.	Ноябрь 2019 г. в % к	
				ноябрю 2018 г.	октябрю 2019 г.
производство мебели	%	х	70,4	70,8	98,3
производство прочих готовых изделий	%	х	97,5	88,8	97,0
ремонт и монтаж машин и оборудования	%	х	94,1	83,5	96,1
Обеспечение электрической энергией, газом и паром, кондиционирование воздуха	%	х	96,8	101,8	113,8
Водоснабжение; водоотведение, организация сбора и утилизации отходов, деятельность по ликвидации загрязнений	%	х	88,9	83,5	88,0
Производство промышленной продукции:					
электроэнергия	млн. кВт.час	26 925,4	98,6	106,0	106,3
сталь нелегированная	тыс. тонн	15 462,9	96,5	97,6	93,0
сталь легированная	тыс. тонн	636,1	106,6	92,1	87,9
прокат готовый	тыс. тонн	13 071,5	95,6	94,1	92,8
трубы стальные	тыс. тонн	-	138,6	в 2,8 р.	75,5
тракторы гусеничные	штук	-	70,0	46,5	в 2,0 р.
автомобили грузовые	штук	-	135,5	в 6,7 р.	151,0
цемент	тыс. тонн	1 553,8	107,9	92,3	75,3
обувь	тыс. пар	2 646,4	91,4	72,3	92,5
мясо крупного рогатого скота, свинина, баранина, козлятина и т.п.	тонн	89 095,3	96,9	77,5	101,6
мясо и субпродукты пищевые домашней птицы	тонн	215,7	91,7	91,4	104,0
молоко жидкое обработанное	тонн	98,0	102,4	104,5	101,0
Инвестиции в основной капитал*	млн. рублей	195 589,3	104,9	х	х
Продукция сельского хозяйства*	млн. рублей	91 064,4	94,1	-	-
Ввод в действие жилых домов	тыс. кв. м	1 159,0	99,3	86,9	92,1
Объем работ, выполненных по виду деятельности «Строительство»	млн. рублей	92 977,9	77,5	72,7	63,1
Грузооборот автомобильного транспорта	млн. т-км	3 164,9	110,8	92,6	95,0
Налоговые и неналоговые доходы консолидированного бюджета области, т.ч. внутренние обороты (по данным Минфина)	млн. рублей	160 270,6	99,5	-	-
в т.ч. областной бюджет	млн. рублей	124 762,1	98,0	-	-
бюджеты муниципальных образований	млн. рублей	35 508,9	105,4	-	-
Прибыль прибыльных организаций по крупным и средним предприятиям**	млн. рублей	166 972,4	90,4	-	-

Показатели	Единица измерения	Январь-ноябрь 2019 г.	В % к январю-ноябрю 2018 г.	Ноябрь 2019 г. в % к	
				ноябрю 2018 г.	октябрю 2019 г.
Среднемесячные денежные доходы в расчете на душу населения*	рублей	24 289,9	104,1	-	-
Реальные располагаемые денежные доходы населения*	%	х	98,5	-	-
Среднемесячная начисленная заработная плата одного работника по полному кругу организаций**	рублей	36 488,9	105,7	105,7	100,9
Реальная заработная плата**	%	х	101,7	102,4	100,9
Просроченная задолженность по заработной плате на 01.12.2019 г.	млн. рублей	3,6	-	в р.м.	97,0
Оборот розничной торговли	млн. рублей	488 028,3	100,6	101,7	99,7
Объем платных услуг населению	млн. рублей	155 784,2	100,2	99,8	105,6
Численность зарегистрированных безработных на 01.12.2019 г.	тыс. человек	20,8	х	101,0	104,5
Индекс потребительских цен	%	102,6***	103,9	103,3	100,4
Индекс цен производителей промышленных товаров	%	95,9***	99,8	95,4	98,1
Экспорт**	млн. долл.	3 317,5	75,1	-	-
Импорт**	млн. долл.	2 473,0	107,3	-	-

* - за январь-сентябрь 2019 года;

** - за январь-октябрь 2019 года;

*** - ноябрь 2019 года к декабрю 2018 года

Положительные тенденции социально-экономического развития области в январе-ноябре 2019 года (в % к январю-ноябрю 2018 года):

- индекс промышленного производства увеличился на 2,4%, в т.ч. в добыче полезных ископаемых – на 4,8%, обрабатывающих производствах – на 3,0%;
- грузооборот автомобильного транспорта – на 10,8%;
- оборот розничной торговли – на 0,6%;
- объем платных услуг населению – на 0,2%;
- импорт – на 7,3% (в январе-октябре 2019 года);
- среднемесячная заработная плата – на 5,7%, реальная заработная плата – на 1,7% (в январе-октябре 2019 года).

Отрицательные тенденции в январе-ноябре 2019 года (в % к январю-ноябрю 2018 года):

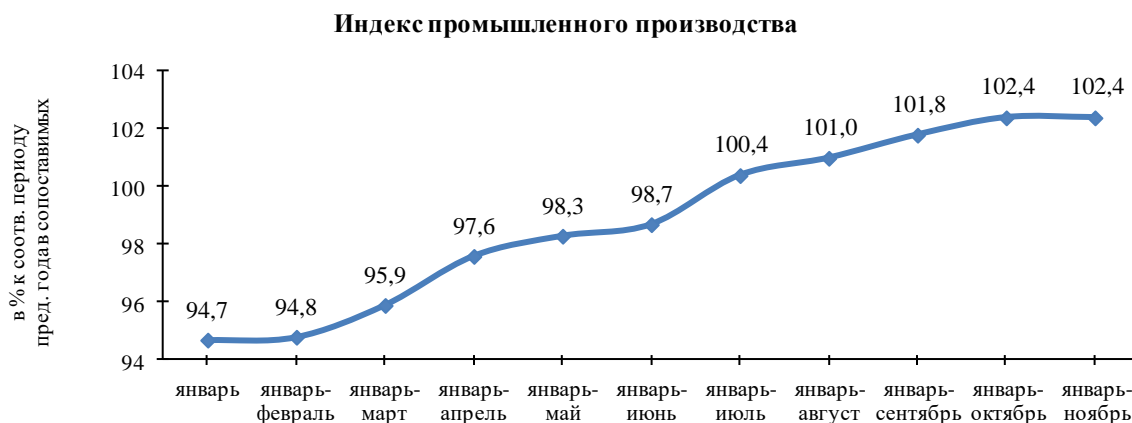
- индекс промышленного производства снизился в обеспечении электрической энергией, газом и паром, кондиционировании воздуха на 3,2%, водоснабжении; водоотведении, организации сбора и утилизации отходов, деятельности по ликвидации загрязнений – на 11,1%;
- объем работ в строительстве – на 22,5%;
- продукция сельского хозяйства – на 5,9% (в январе-сентябре 2019 года);
- ввод жилых домов – на 0,7%;
- налоговые и неналоговые доходы консолидированного бюджета – на 0,5%;
- прибыль прибыльных организаций по крупным и средним организациям – на 9,6% (в январе-октябре 2019 года);

- экспорт – на 24,9% (в январе-октябре 2019 года);
- численность зарегистрированных безработных на 01.12.2019 г. увеличилась на 1,0% по сравнению с уровнем на 01.12.2018 г.

I. Развитие реального сектора экономики

1.1 Промышленное производство

За январь-ноябрь 2019 года индекс производства по основным видам деятельности по полному кругу организаций-производителей составил 102,4% к уровню январь-ноября 2018 года.



В структуре промышленного производства Челябинской области наибольший удельный вес имеют обрабатывающие производства, индекс производства в которых составил 103,0%. Индекс производства в добыче полезных ископаемых составил 104,8%, в обеспечении электрической энергией, газом и паром, кондиционировании воздуха – 96,8%, в водоснабжении; водоотведении, организации сбора и утилизации отходов, деятельности по ликвидации загрязнений – 88,9%.

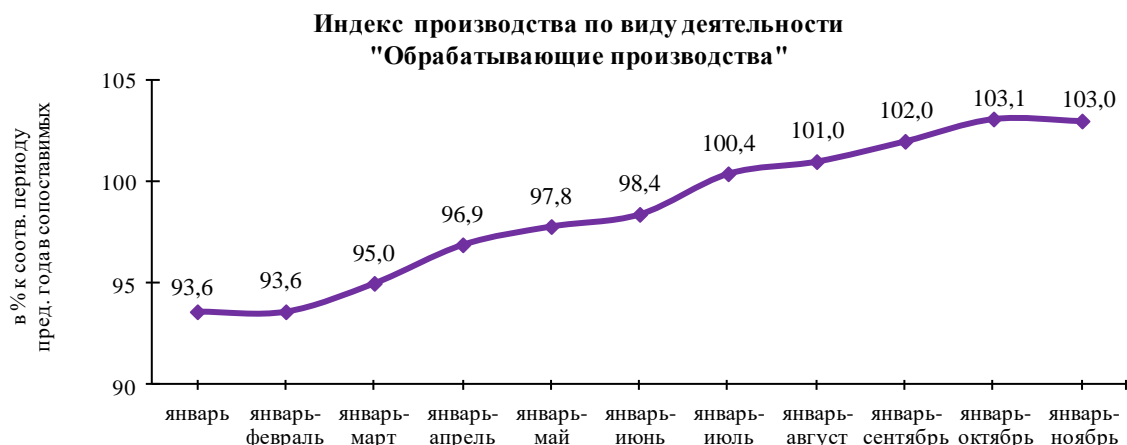
ДОБЫЧА ПОЛЕЗНЫХ ИСКОПАЕМЫХ. Индекс производства за январь-ноябрь 2019 года по сравнению с январем-ноябрем 2018 года составил 104,8%.



Добыча металлических руд – 107,0%, в том числе добыча и обогащение железных руд – 90,9%, добыча руд цветных металлов – 107,9%.

Добыча прочих полезных ископаемых – 100,3%, в том числе добыча камня, песка и глины – 102,9%.

ОБРАБАТЫВАЮЩИЕ ПРОИЗВОДСТВА. Выпуск продукции по обрабатывающим производствам составил 103,0% к уровню аналогичного периода прошлого года.



Максимальная доля в структуре отгруженных товаров собственного производства, выполненных работ и услуг собственными силами обрабатывающих производств приходится на вид деятельности «Производство металлургическое» (55,1%).



По видам экономической деятельности индекс производства составил:
в производстве прочих транспортных средств и оборудования – 135,0%;
в производстве машин и оборудования, не включенных в другие группировки – 117,5%.

Основные производители: ООО «ЧТЗ-Уралтрак», АО «Копейский машиностроительный завод», АО «НПО «Электромашина»;

в производстве напитков – 113,9%;

в производстве лекарственных средств и материалов, применяемых в медицинских целях – 110,2%;

в производстве прочей неметаллической минеральной продукции – 106,5%, увеличено производство строительных керамических материалов (102,4%), производство цемента, извести и гипса (105,0%), производство огнеупорных изделий (107,5%), производство стекла и изделий из стекла (107,9%),

Основные производители: АО «Магнитогорский цементно-огнеупорный завод», АО «Асбестоцемент», АО «Катавский цемент»;

в производстве химических веществ и химических продуктов – 105,8%;

в металлургическом производстве – 105,3%:

рост отмечен в производстве труб стальных (138,6%), стали легированной (106,6%), снижено производство чугуна (98,1%), стали нелегированной (96,5%), проката готового (95,6%).

Основные производители: ПАО «Магнитогорский металлургический комбинат», ПАО «Ашинский металлургический завод», АО «Челябинский электрометаллургический комбинат».

Основной производитель труб – ПАО «Челябинский трубопрокатный завод»;

в производстве основных драгоценных металлов и прочих цветных металлов отмечен рост (100,6%), при этом увеличено производство цинка (108,2%) и сокращено производство меди рафинированной необработанной (94,0%).

Основные производители цветных металлов: АО «Кыштымский медэлектродный завод», АО «Карабашмедь», ПАО «Челябинский цинковый завод»;

в полиграфической деятельности и копировании носителей информации – 105,1%;

в производстве готовых металлических изделий, кроме машин и оборудования – 103,2%.

Основные производители: ОАО «ММК-Метиз», ПАО «Уральская кузница», АО «Челябинский завод металлоконструкций», ПАО «Челябинский кузнечно-прессовый завод»;

в производстве кожи, изделий из кожи – 100,9%, в том числе производство обуви – 100,7%.

Основной производитель обуви – АО «Юничел»;

в производстве автотранспортных средств, прицепов и полуприцепов – 103,4%, при этом увеличено производство автомобилей грузовых с дизельным двигателем (135,5%) и производство прицепов и полуприцепов (129,3%).

Основные производители: АО «Автомобильный завод «Урал», АО «Уралавтоприцеп»;

в производстве кокса, нефтепродуктов – 101,4%;

в производстве электрического оборудования – 99,7%;

в производстве пищевых продуктов – 97,9%:

отмечен рост в производстве растительных и животных масел и жиров (134,5%), в производстве молочной продукции (101,2%), отмечено снижение в переработке и консервировании мяса и мясной пищевой продукции (97,1%), в производстве хлебобулочных и мучных кондитерских изделий (94,9%).

Основные производители пищевой продукции – ООО «Равис», ОАО «Агрофирма «Ариант», ОАО «Комбинат хлебопродуктов им. Григоровича», ОАО «Челябинский городской молочный комбинат», ОАО «Чебаркульский молочный завод»;

в производстве резиновых и пластмассовых изделий – 98,3%, в том числе в производстве изделий из пластмасс – 99,1%, в производстве резиновых изделий – 94,7%;

в производстве прочих готовых изделий – 97,5%;

в производстве бумаги и бумажных изделий – 95,9%;

в производстве одежды – 94,1%;

отмечается снижение в производстве одежды, кроме одежды из меха (94,1%) и в производстве вязаных и трикотажных изделий одежды (74,6%).

Основные производители текстильной и швейной продукции: ЗАО «Пеплос», ООО НПО «Зюраткуль»;

в производстве компьютеров, электронных и оптических изделий – 93,5%;

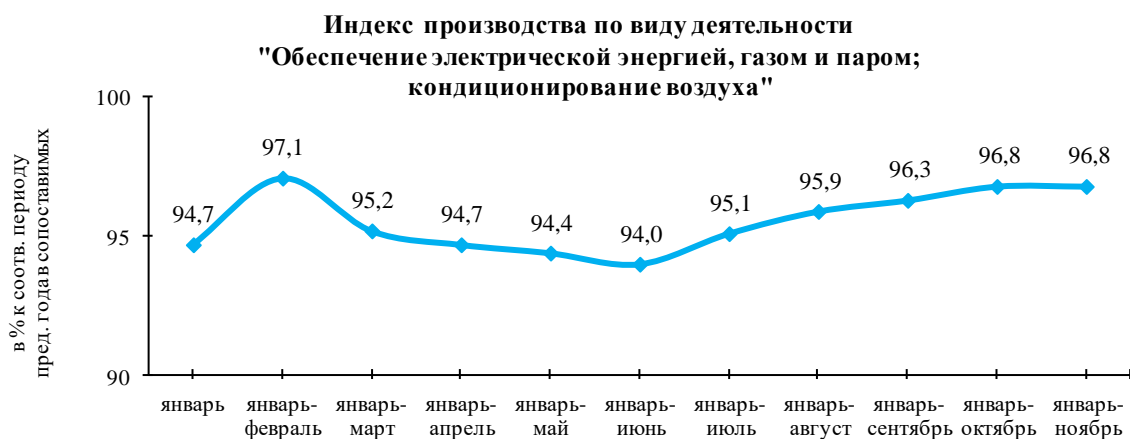
в обработке древесины и производстве изделий из дерева и пробки, кроме мебели – 78,1%;

в производстве текстильных изделий – 75,7%;

отмечается снижение в производстве текстильных тканей (74,3%) и в производстве прочих текстильных изделий (88,3%);

в производстве мебели – 70,4%.

ОБЕСПЕЧЕНИЕ ЭЛЕКТРИЧЕСКОЙ ЭНЕРГИЕЙ, ГАЗОМ И ПАРОМ, КОНДИЦИОНИРОВАНИЕ ВОЗДУХА. Индекс производства по данному виду деятельности по сравнению с январем-ноябрем 2018 года составил 96,8%.



В области произведено 26925,4 млн. кВт-ч электроэнергии (98,6% к уровню аналогичного периода прошлого года). Тепловой энергии выработано 37629,5 тыс. Гкал (94,5%).

В структуре выпускаемой тепловой энергии 54,9% приходится на тепловые электростанции, 38,4% – на котельные, 6,7% производится теплоутилизационными установками.

В Челябинской области действуют 7 электростанций, входящих в крупнейшие генерирующие компании (филиал ПАО «ОГК-2» – Троицкая ГРЭС, филиал «Южноуральская ГРЭС» АО «ИНТЕР ПАО-Электрогенерация», ОАО «Фортум» – Аргаяшская ТЭЦ, Челябинская ГРЭС, Челябинская ТЭЦ-1, Челябинская ТЭЦ-2, Челябинская ТЭЦ-3).

В числе тепловых электростанций Челябинской области находятся станции промышленных предприятий (ПАО «Магнитогорский металлургический комбинат», ПАО «Челябинский металлургический комбинат», АО «Комбинат «Магнезит» и другие).

ВОДОСНАБЖЕНИЕ; ВОДООТВЕДЕНИЕ, ОРГАНИЗАЦИЯ СБОРА И УТИЛИЗАЦИИ ОТХОДОВ, ДЕЯТЕЛЬНОСТЬ ПО ЛИКВИДАЦИИ ЗАГРЯЗНЕНИЙ. Индекс производства по данному виду деятельности по сравнению с январем-ноябрем 2018 года составил 88,9%.



1.2 Транспорт

В январе-ноябре 2019 года **грузооборот автомобильного транспорта** составил 3164,9 млн. т-км (110,8% к уровню января-ноября 2018 года), перевозки грузов автомобильным транспортом – 20,97 млн. тонн (71,0%).

1.3 Сельское хозяйство

Объем произведенной всеми сельхозпроизводителями продукции сельского хозяйства в январе-сентябре 2019 года составил 91,1 млрд. рублей, что на 5,9% (в сопоставимой оценке) меньше, чем в январе-сентябре 2018 года.

В сельскохозяйственных организациях за январь-сентябрь 2019 года производство уменьшилось на 1,7% по сравнению с соответствующим периодом предыдущего года, в крестьянских (фермерских) хозяйствах и у индивидуальных предпринимателей – на 14,6%, в хозяйствах населения – на 11,1%.

Основная доля сельскохозяйственного производства области приходится на сельхозорганизации – 61,4% продукции сельского хозяйства области, на хозяйства населения – 29,8%, на крестьянские (фермерские) хозяйства и индивидуальных предпринимателей – 8,8%.

Растениеводство. По предварительным данным, в 2019 году в хозяйствах всех категорий намолочено 1760,7 тыс. тонн зерна в весе после доработки (на 4,8% меньше, чем в 2018 году), накопано 506,8 тыс. тонн картофеля (на 12,9%), собрано 137,7 тыс. тонн овощей открытого и закрытого грунта (на 8,5% меньше).

Основная доля зерна выращена в крестьянских (фермерских) хозяйствах, включая индивидуальных предпринимателей (49,5% от общего производства по области) и в сельскохозяйственных организациях (45,2%). Основными производителями картофеля и овощей открытого грунта являются хозяйства населения, соответственно, 73,9% и 66,6%.

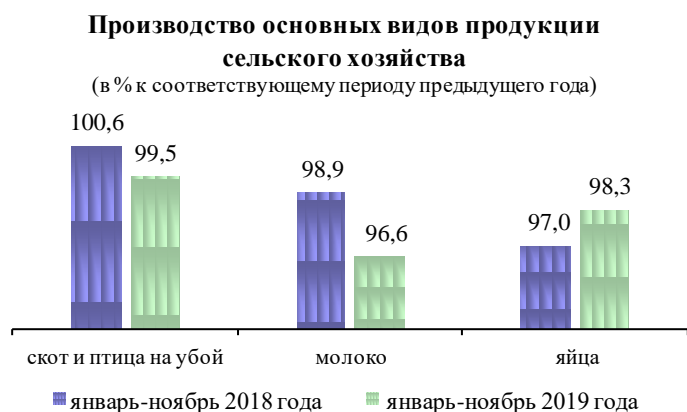
Под урожай будущего года озимые на зерно в сельхозорганизациях на 1 декабря 2019 года посеяны на 11,4 тыс. гектарах, что составило 52,8% к 2018

году. Зябь вспахана на 113,6 тыс. гектарах против 187,2 тыс. гектаров на эту же дату в 2018 году.

Животноводство. На конец ноября 2019 года поголовье крупного рогатого скота в хозяйствах всех сельхозпроизводителей составляло 244,5 тыс. голов (на 1,9% меньше по сравнению с данными на конец ноября 2018 года), из него коров – 117,2 тыс. голов (на 1,5% меньше), свиней – 892,0 тыс. голов (на 0,2% больше), овец и коз – 144,1 тыс. голов (на 1,2% меньше), птицы – 25 116,3 тыс. голов (на 0,6% меньше).

В структуре поголовья скота на хозяйства населения приходилось 49,4% поголовья крупного рогатого скота, 53,3% коров, 7,4% свиней, 88,2% овец и коз (на конец ноября 2018 года – соответственно 51,9%, 55,6%, 8,2% и 89,1%).

В январе-ноябре 2019 года в хозяйствах всех категорий произведено скота и птицы на убой (в живом весе) 477,5 тыс. тонн (99,5% к январю-ноябрю 2018 года), молока – 399,3 тыс. тонн (96,6%), яиц – 1470,3 млн. штук (98,3%).



Надои молока на одну корову в сельскохозяйственных организациях в январе-ноябре 2019 года составили 5159 килограммов против 5231 килограмма в январе-ноябре 2018 года, яйценоскость кур-несушек составила 300 штук против 298 штук.



В январе-ноябре 2019 года в структуре производства скота и птицы на убой (в живом весе) в сельскохозяйственных организациях отмечалось увеличение удельного веса производства птицы по сравнению с январем-ноябрем 2018 года.

В январе-ноябре 2019 года по сравнению с январем-ноябрем 2018 года снизилась продажа сельскохозяйственными организациями скота и птицы (в живом весе).

За отчетный период реализовано по всем каналам 423,0 тыс. тонн зерна (73,6% к уровню января-ноября 2018 года), 431,0 тыс. тонн скота и птицы (в живом весе) (98,0%), 140,2 тыс. тонн молока (97,3%), 1229,2 млн. штук яиц (97,2%).

1.4 Инвестиции

Объем инвестиций в основной капитал по полному кругу хозяйствующих субъектов за январь-сентябрь 2019 года составил 195,6 млрд. рублей (в сопоставимых ценах к уровню января-сентября 2018 года – 104,9%).

Источниками инвестиций являлись:

- собственные средства (52,0% к общему итогу);

- привлеченные средства (48,0%), в том числе заемные средства других организаций (3,3%), бюджетные средства (10,7%).

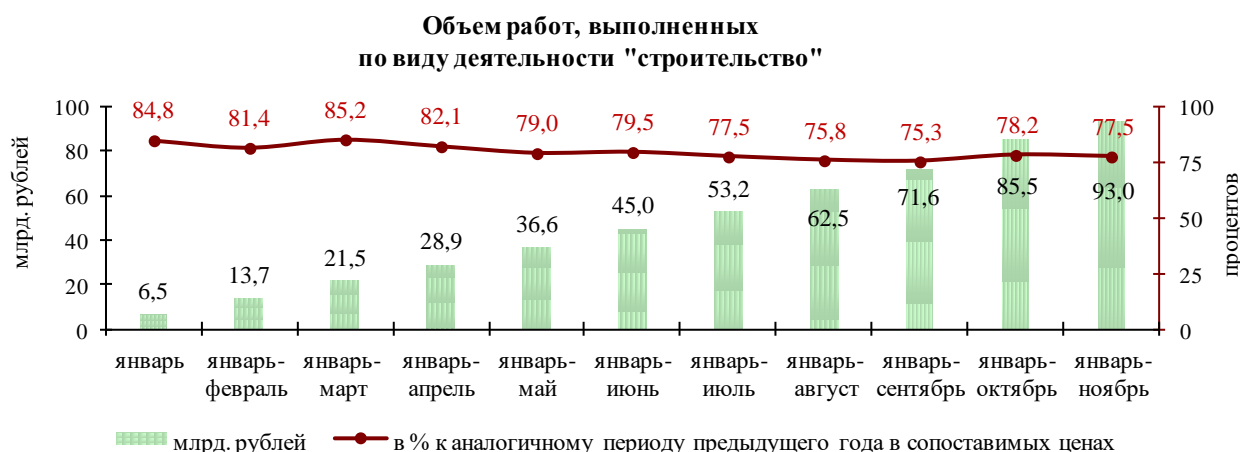
Основные объекты вложения инвестиций: здания (кроме жилых) и сооружения, расходы на улучшение земель (29,8%), машины и оборудование, включая хозяйственный инвентарь и другие объекты (65,6%).

Наибольший объем инвестиций направлен в следующие виды деятельности:

- добыча полезных ископаемых (37,5%);
- производство металлургическое (15,8%);
- транспортировка и хранение (10,7%);
- обеспечение электрической энергией, газом, паром; кондиционирование воздуха (3,8%);
- сельское, лесное хозяйство, охота, рыболовство и рыбоводство (2,5%);
- производство машин и оборудования, не включенных в другие группировки (2,7%);
- деятельность профессиональная, научная и техническая (2,4%);
- деятельность по операциям с недвижимым имуществом (2,4%);
- деятельность в области информации и связи (2,3%);
- производство прочей неметаллической минеральной продукции (2,3%);
- торговля оптовая и розничная; ремонт автотранспортных средств и мотоциклов (2,3%);
- производство готовых металлических изделий, кроме машин и оборудования (2,1%).

1.5 Строительство

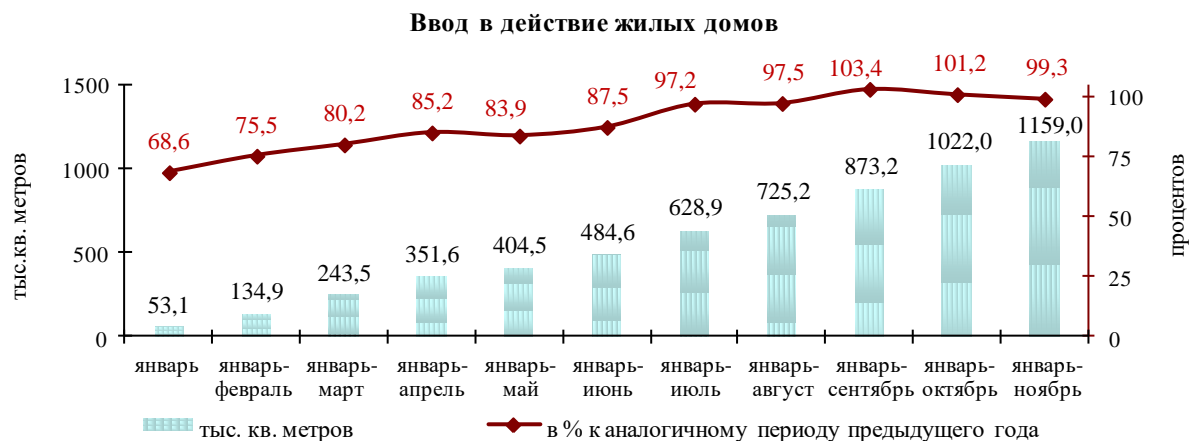
В январе-ноябре 2019 года объем работ, выполненных по виду деятельности «Строительство», составил 93,0 млрд. рублей или 77,5% к январю-ноябрю 2018 года.



В области в январе-ноябре 2019 года введено в действие 1 159,0 тыс. кв. метров жилой площади, или 99,3% к январю-ноябрю 2018 года.

За январь-ноябрь 2019 года наибольший объем ввода жилья отмечен в Челябинском (425,2 тыс. кв. метров), Магнитогорском (124,7 тыс. кв. метров), Миасском (48,7 тыс. кв. метров), Копейском (32,1 тыс. кв. м), Кыштымском (20,2 тыс. кв. метров), Златоустовском (20,2 тыс. кв. метров) городских округах, Сосновском (215,3 тыс. кв. метров), Красноармейском (39,3 тыс. кв. метров), Аргаяшском (17,3 тыс. кв. метров), Чебаркульском (10,8 тыс. кв. метров) и

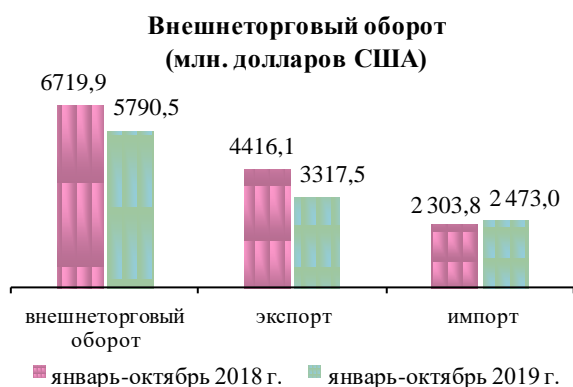
Ашинском (10,6 тыс. кв. метров) муниципальных районах, отсутствовал ввод жилья в эксплуатацию в Локомотивном городском округе.



Наибольший ввод жилья на 1000 человек отмечен в Сосновском (2 936,5 кв. метров), Красноармейском (944,3 кв. метров), Аргаяшском (423,4 кв. метров), Чебаркульском (363,6 кв. метров), Кунашакском (305,1 кв. метров) муниципальных районах, Кыштымском (515,3 кв. метров), Чебаркульском (359,8 кв. метров), Челябинском (353,9 кв. метров), Магнитогорском (300,6 кв. метров) городских округах.

Средняя стоимость строительства одного квадратного метра общей площади отдельно стоящих жилых домов квартирного типа, построенных в январе-ноябре 2019 года, составила 31 720 рублей.

1.6 Внешнеэкономическая деятельность



Внешнеторговый оборот за январь-октябрь 2019 года составил 5790,5 млн. долларов США (86,2%) в том числе: **экспорт** – 3317,5 млн. долларов США (75,1%), **импорт** – 2473,0 млн. долларов США (107,3%).

Внешнеторговый оборот по странам дальнего зарубежья составил 2841,9 млн. долларов США (69,6%), экспорт – 1342,4 млн. долларов США (50,8%), импорт – 1499,5 млн. долларов

США (104,1%).

Внешнеторговый оборот по странам ближнего зарубежья составил 2948,6 млн. долларов США (111,7%), экспорт – 1975,1 млн. долларов США (111,2%), импорт – 973,5 млн. долларов США (112,7%).

Доля экспорта во внешнеэкономическом обороте составила 57,3%, импорта – 42,7%. Сальдо торгового баланса – положительное: 844,5 млн. долларов США.

В общем объеме внешней торговли региона преобладающим является экспорт товаров.

В товарной структуре экспорта преобладают металлы и изделия из них (78,6%), продукция машиностроения (8,9%), товары народного потребления (3,6%), продовольственные товары (3,2%), минеральная продукция (2,9%), продукция химической промышленности (2,3%).

Основные статьи импорта – продукция машиностроения (37,3%), минеральная продукция (34,5%), металлы и изделия из них (14,1%), продукция химической промышленности (6%), продовольственные товары (4%), товары народного потребления (3,3%).

Предприятия области – крупнейшие экспортеры, так и импортеры: ПАО «Магнитогорский металлургический комбинат», ПАО «Челябинский металлургический комбинат», ПАО «Челябинский электрометаллургический комбинат», ПАО «Челябинский цинковый завод», ПАО «Челябинский трубопрокатный завод», АО «Кыштымский медеэлектролитный завод», ООО «Ивеко-АМТ», АО «Комбинат «Магнезит».

Страны, с которыми проводятся основные экспортно-импортные операции: Казахстан, Кувейт, Турция, Китай, Узбекистан, Германия.

II. Развитие социальной сферы

2.1 Денежные доходы населения

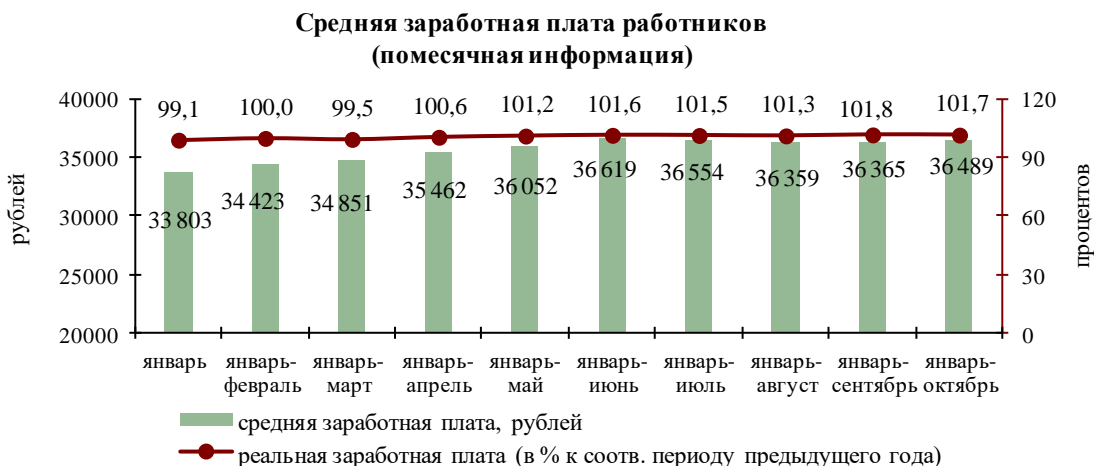
Денежные доходы населения в январе-сентябре 2019 года сложились в сумме 759,8 млрд. рублей. Среднедушевые денежные доходы составили 24 289,9 рубля.

Денежные расходы населения по сравнению с аналогичным периодом 2018 года увеличились на 4,7% и составили 710,2 млрд. рублей. Превышение денежных доходов над расходами составило 49,6 млрд. рублей.

При этом доля потребительских расходов в структуре использования денежных доходов населения составила 77,2%, в том числе доля денежных расходов на покупку товаров – 57,4%, на оплату услуг – 18%, на товары (услуги) с использованием банковских карт за рубежом – 1,8%.

По отношению к январю-сентябрю 2018 года увеличился прирост сбережений во вкладах в 3,0 раза; средства на счетах индивидуальных предпринимателей – в 2,4 раза; расходы на покупку недвижимости – на 7,6%; снизились: расходы на покупку скота и птицы – на 45,5%; прирост объема наличных денег у населения – на 30,3%; прочие сбережения – на 39,5%.

Среднемесячная начисленная заработная плата работников по полному кругу организаций в январе-октябре 2019 года сложилась в размере 36 488,9 рубля (105,7% к январю-октябрю 2018 года). Реальная величина заработной платы (скорректированная на инфляцию) составила 101,7%.



Наибольшими темпами заработная плата росла по видам экономической деятельности: деятельность профессиональная, научная и техническая (118,9%); деятельность в области информации и связи (112,3%); предоставление прочих видов услуг (109,4%); добыча полезных ископаемых (109,4%); деятельность в области здравоохранения и социальных услуг (107,5%); деятельность финансовая и страховая (107,3%); сельское хозяйство, охота и лесное хозяйство, рыболовство и рыбоводство (107%); обрабатывающие производства (105,8%).

Среднемесячная начисленная заработная плата работников крупных и средних организаций в январе-октябре 2019 года сложилась в размере 40 430,3 рубля (106,4% к январю-октябрю 2018 года).

Наибольшими темпами заработная плата росла в Пластовском (184,8%), Увельском (113,6%), Варненском (112,6%), Катав-Ивановском (109,8%), Коркинском (109,4%), Красноармейском (109,3%), Чебаркульском (109,2%), Еманжелинском (109%), Октябрьском (108,4%) муниципальных районах, а так же в Верхнеуфалейском (108,5%) городском округе.

Просроченная задолженность по заработной плате на предприятиях Челябинской области на 01.12.2019 г. составила 3,6 млн. рублей перед 61 работником.



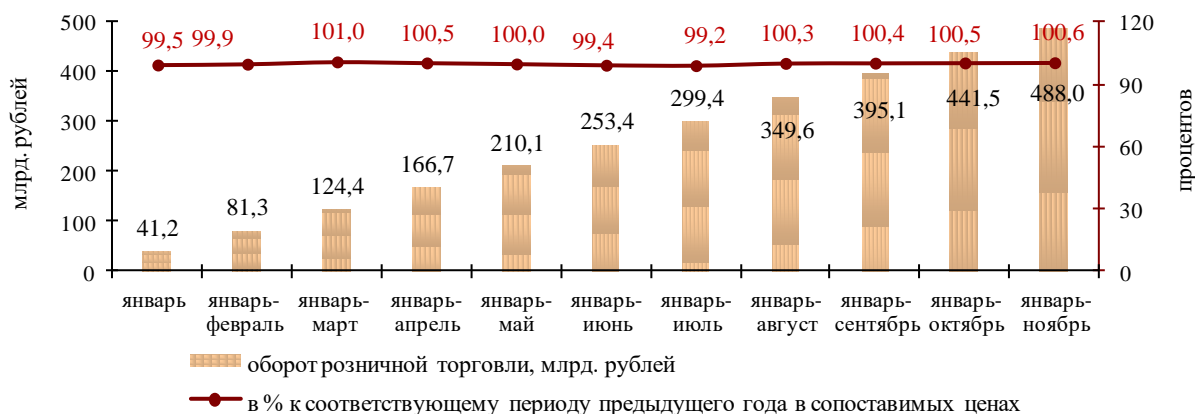
Отраслевыми Министерствами области с целью погашения задолженности по заработной плате установлен ежемесячный мониторинг, ведется точечная работа с руководителями предприятий-должников.

2.2 Потребительский рынок

Оборот розничной торговли в январе-ноябре 2019 года составил 488,0 млрд. рублей (100,6% к январю-ноябрю предыдущего года в сопоставимых ценах).

В ноябре 2019 года оборот розничной торговли на 99,7% формировался торговыми организациями и индивидуальными предпринимателями, осуществляющими деятельность в стационарной торговой сети (вне рынка); доля рынков и ярмарок составила 0,3% (в ноябре 2018 года – соответственно 99,4% и 0,6%).

Оборот розничной торговли

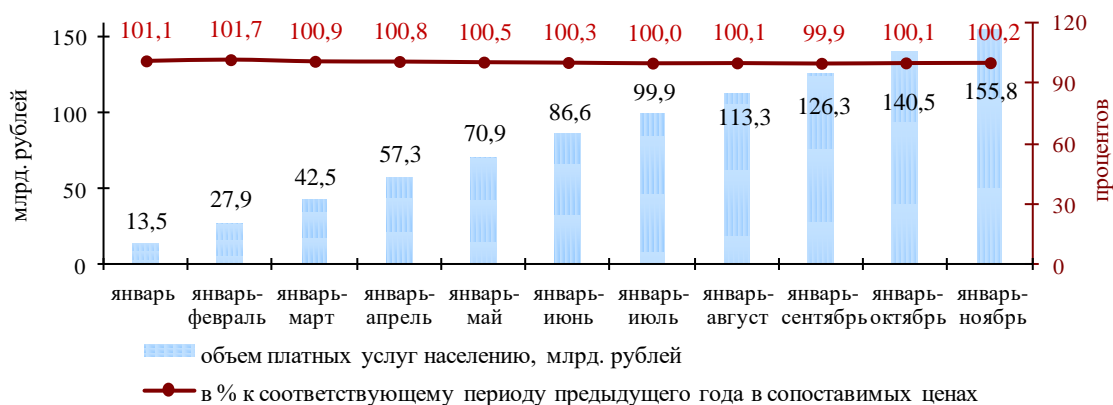


В товарной структуре розничного товарооборота удельный вес продовольственных товаров, включая напитки, и табачных изделий составил 46,4%, непродовольственных – 53,6% (в январе-ноябре 2018 года – соответственно 46,1% и 53,9%). Продажи продовольственных товаров остались на уровне января-ноября прошлого года в сопоставимых ценах, непродовольственных товаров увеличились на 1,1%.

Объем товарных запасов в организациях розничной торговли на конец ноября 2019 года составил 37,9 млрд. рублей. По сравнению с соответствующим периодом 2018 года объем товарных запасов увеличился на 22,5%.

Объем платных услуг населению в январе-ноябре 2019 года составил 155,8 млрд. рублей (100,2% к январю-ноябрю 2018 года в сопоставимых ценах).

Объем платных услуг населению

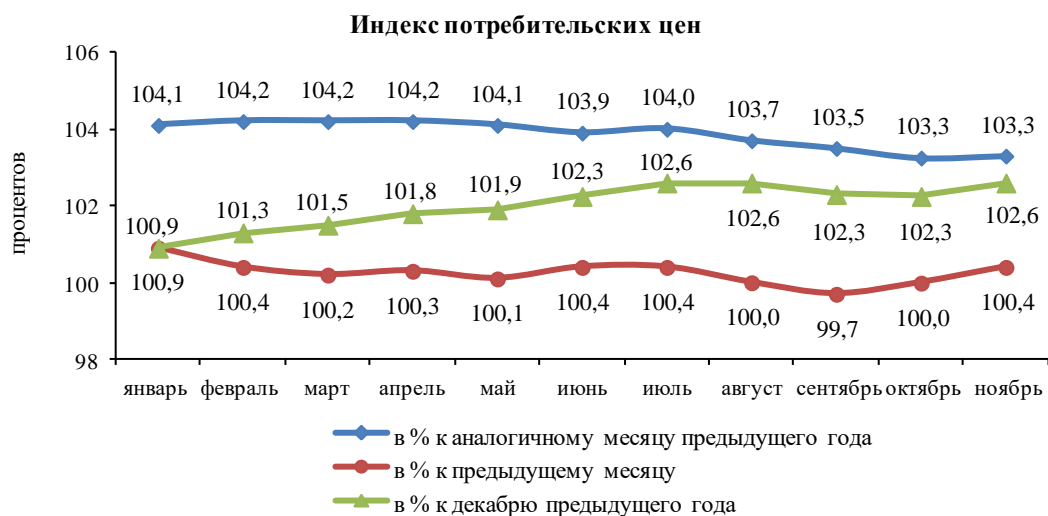


В структуре платных услуг населению наибольший удельный вес приходится на коммунальные услуги (25,8%), услуги телекоммуникаций (14,2%), бытовые услуги (12,0%), транспортные услуги (9,8%), жилищные услуги (9,7%).

В сравнении с аналогичным периодом прошлого года вырос объем услуг санаторно-курортных организаций на 6,7%, услуг культуры – на 6,4%, медицинских услуг – на 3,3%, жилищных услуг – на 2,6%, коммунальных услуг – на 2,6%.

Снизился объем услуг почтовой связи и курьерских услуг на 5,3%, услуг гостиниц и аналогичных средств размещения – на 4,8%, бытовых услуг – на 3,2%, услуг телекоммуникаций – на 2,7%, ветеринарных услуг – на 2,4%, услуг физической культуры и спорта – на 2,2%, транспортных услуг – на 1,3%.

Цены. В ноябре 2019 года потребительские цены выросли на 2,6% к декабрю 2018 года, на 3,3% – к ноябрю 2018 года. Индекс потребительских цен в январе-ноябре 2019 года составил 103,9% к январю-ноябрю 2018 года.



Цены на продовольственные товары, включая алкогольные напитки, в ноябре по сравнению с декабрем 2018 года выросли на 2,7% (в ноябре 2018 года по сравнению с декабрем 2017 года – на 2,2%), на непродовольственные товары – на 2,2% (на 2,9%), на услуги – на 3,1% (на 3,4%).

В ноябре по сравнению с декабрем 2018 года увеличились цены на макаронные и крупяные изделия на 10,1%, хлеб и хлебобулочные изделия – на 9,9%, рыбу и морепродукты – на 6,0%, молоко и молочную продукцию – на 4,0%. Подорожали бытовые услуги на 3,7%, медицинские услуги – на 2,9%, услуги пассажирского транспорта – на 2,3%, жилищные услуги – на 2,0%.

Стоимость условного (минимального) набора продуктов питания в расчете на месяц в среднем по Челябинской области в конце ноября 2019 года составила 3803,4 рубля и по сравнению с предыдущим месяцем снизилась на 0,1%, с начала года выросла на 2,0% (в октябре 2018 года выросла на 0,5%, с начала года – на 1,7%).

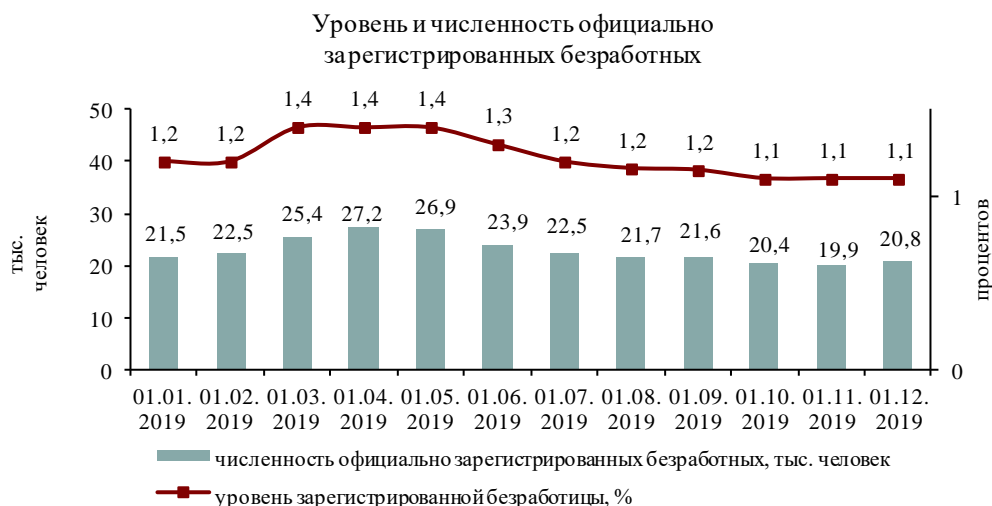
2.3 Рынок труда

В январе-ноябре 2019 года в Центры занятости населения городов и районов (далее – ЦЗН) за содействием в поиске подходящей работы обратилось 77,2 тыс. человек, что на 8,2% больше, чем в январе-ноябре 2018 года.

Из числа обратившихся 82,4% составили граждане, незанятые трудовой деятельностью; женщины – 50,6%; ранее не работавшие, ищущие работу впервые – 26,3%.

Численность незанятых граждан, состоящих на учете в ЦЗН, на 01.12.2019 г. составила 23,9 тыс. человек, что на 0,9% больше, чем на 01.12.2018 г.

На 01.12.2019 г. численность безработных граждан, состоящих на учете, составила 20,8 тыс. человек, уровень регистрируемой безработицы по области – 1,1% от численности рабочей силы. С начала года численность безработных, состоящих на учете в ЦЗН, снизилась на 3,5%.



В 6-ти территориях уровень безработицы сложился ниже среднеобластного показателя (Трехгорный, Снежинский, Челябинский, Копейский, Магнитогорский, Кыштымский городские округа).

Наибольший уровень безработицы отмечен в Брединском (6,2%), Нязепетровском (6,1%), Кизильском (4,0%), Кусинском (3,9%) муниципальных районах и Верхнеуфалейском (3,9%) городском округе.

Коэффициент напряженности на рынке труда в среднем по области превысил уровень прошлого года и составил 0,98 незанятые/вакансию (0,97 – в январе-ноябре 2018 года).

В январе-ноябре 2019 года заявленная потребность в работниках организаций области составила 111,5 тыс. вакансий, что на 12,5% меньше, чем в январе-ноябре 2018 года.

Численность граждан и работодателей, обратившихся в ЦЗН за информацией о положении на рынке труда, составила 43,4 тыс. человек, что на 8,8% меньше, чем в январе-ноябре 2018 года.

2.4 Демография

На 1 января 2019 года численность постоянного населения составила 3475,7 тыс. человек, в том числе в городской местности – 2874,9 тыс. человек, в сельской местности – 600,8 тыс. человек.

В январе-октябре 2019 года в области зарегистрировано 29000 новорожденных, что ниже уровня рождаемости января-октября 2018 года на 9,5%, число умерших составило 38400 человек (на 0,9% меньше). Естественная убыль населения составила 9400 человек (на 40,4% больше).

В общем числе умерших наибольшая доля приходится на смертность от болезней системы кровообращения (43,5% всех смертей в области), новообразований (19,2%) и внешних причин смерти (9,0%).

В январе-октябре 2019 года в расчете на 100 тыс. человек населения по сравнению с уровнем января-октября 2018 года зарегистрировано снижение смертности на 0,4%, в том числе от болезней органов дыхания – на 4,5%, внешних причин – на 4,5%, болезней системы кровообращения – на 2,8%.

В то же время произошел рост смертности от новообразований (на 5,6%), болезней органов пищеварения (на 4,9%).

Миграционный прирост в январе-октябре 2019 года составил 2148 человек (в январе-октябре 2018 года: -7727 человек).

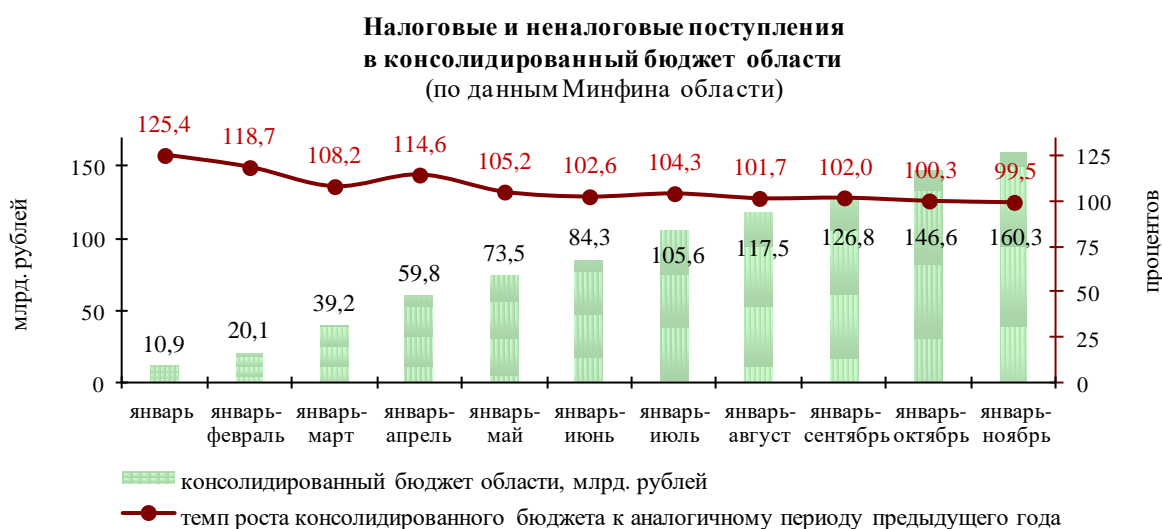
Основной причиной миграционного прироста является увеличение числа прибывших по международному потоку на 5735 человек (на 83,5% по сравнению с январем-октябрем 2018 года), из них за счет иммигрантов из государств-участников СНГ на 5381 человека (на 80,7%).

Наибольший миграционный прирост населения по международному потоку сложился с Казахстаном (52,6% от общего объема миграционного прироста с государствами-участниками СНГ), Таджикистаном (19,1%) и Арменией (12,2%).

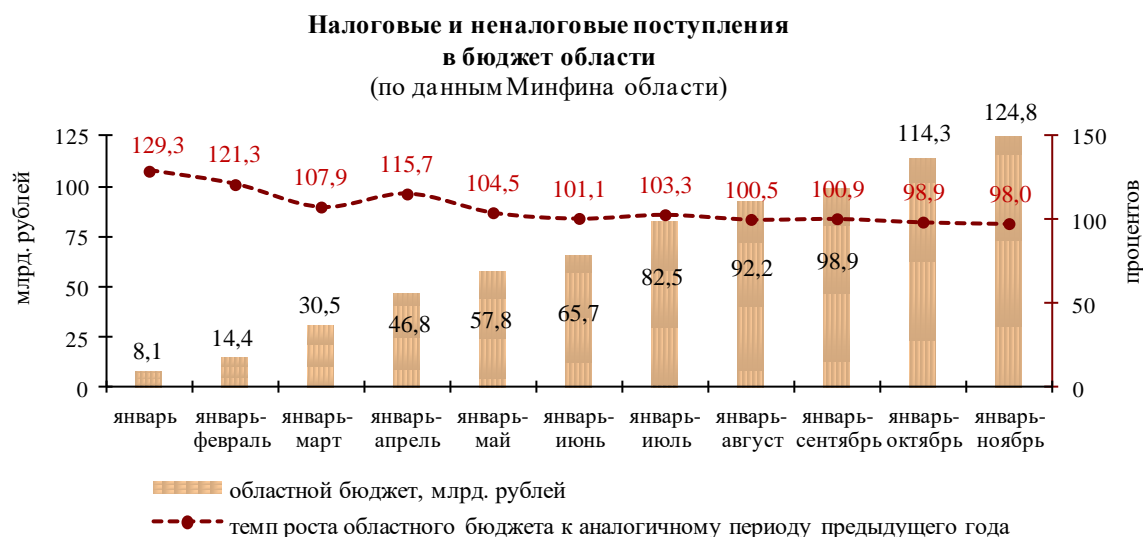
Среди стран дальнего зарубежья наибольшее положительное миграционное сальдо сложилось с Вьетнамом (115 человек), Грузией (80 человек) и Китаем (63 человека).

III. Финансово-бюджетная политика

По данным Минфина области за январь-ноябрь 2019 года в доходную часть консолидированного бюджета области поступило 160,3 млрд. рублей налоговых и неналоговых платежей, что составляет 90,7% от годовых плановых значений и 99,5% к уровню января-ноября 2018 года.



Налоговые и неналоговые доходы областного бюджета сложились в сумме 124,8 млрд. рублей (90,2% от годовых плановых назначений) или 98,0% к январю-ноябрю 2018 года.



В разрезе видов налогов наибольшие поступления в бюджет области обеспечивают:

– налог на прибыль организаций в объеме 46,5 млрд. рублей (90,5% к уровню января-ноября 2018 года), доля которого в доходах областного бюджета составила 37,3%;

– налог на доходы физических лиц – 45,4 млрд. рублей (105,7%), доля – 36,4%.

Налоговые и неналоговые доходы бюджетов муниципальных образований сложились в сумме 35,5 млрд. рублей. Наибольшее поступление обеспечивает налог на доходы физических лиц в объеме 18,8 млрд. рублей (105,6% к уровню января-ноября 2018 года), доля которого в доходах бюджетов муниципальных образований составила 53,1%.

Наибольший рост поступлений в местный бюджет показали: Южноуральский (на 17,5% к январю-октябрю 2018 года в сопоставимых условиях), Карабашский (на 10,7%) городские округа, Пластовский (на 32,2%) и Варненский (на 26,3%) муниципальные районы.

Снижение поступлений отмечено в Трехгорном (на 11,4%), Усть-Катавском (на 2,2%) городских округах, Красноармейском (на 0,7%) муниципальном районе.

Финансовые результаты деятельности крупных и средних организаций. По данным Территориального органа Федеральной службы государственной статистики по Челябинской области в январе-октябре 2019 года 660 организаций из числа крупных и средних (71,0% от общего числа организаций) получили прибыль в размере 167 млрд. рублей (90,4% к январю-октябрю 2018 года). Сумма убытков убыточных предприятий составила 13,3 млрд. рублей (81,6% к январю-ноябрю 2018 года).

Наибольший рост прибыли наблюдался по следующим видам экономической деятельности:

- деятельность по операциям с недвижимым имуществом (389,1% к январю-ноябрю 2018 г.);

- строительство (148,8%);

- добыча полезных ископаемых (130,2%).

Наибольшее снижение прибыли отмечено в отраслях: деятельность в области информации и связи (44,9%), торговля оптовая и розничная; ремонт автотранспортных средств и мотоциклов (70,1%), обрабатывающие производства (86,2%).

**Основные показатели социально-экономического развития
городов и районов Челябинской области за январь-ноябрь 2019 года**

Наименование городов и районов	Ввод в действие жилых домов			Среднемесячная заработная плата по крупным и средним организациям за январь-октябрь 2019 года	
	кв. м. общей площади	в % к январю-ноябрю 2018 года	кв. м. на 1000 человек	рублей	в % к январю-октябрю 2018 года
Челябинская область	1 159 044	99,3	332,9	40 430,3	106,4
Городские округа:					
Верхнеуфалейский	1 029	33,2	33,3	30 815,7	108,5
Златоустовский	20 165	104,6	119,9	30 955,0	107,0
Карабашский	1 851	113,6	166,3	32 876,5	106,6
Копейский	32 091	76,1	213,5	34 323,5	101,8
Кыштымский	20 246	123,3	515,3	34 034,7	104,4
Локомотивный	-	-	-	26 058,1	97,0
Магнитогорский	124 726	101,8	300,6	46 628,9	107,1
Миасский	48 746	68,5	292,3	36 442,7	106,6
Троицкий	15 061	183,7	204,8	34 212,0	101,9
Усть-Катавский	2 359	88,0	94,0	27 791,6	104,3
Чебаркульский	14 627	110,1	359,8	30 097,6	105,8
Челябинский	425 231	96,5	353,9	42 730,3	105,9
Южноуральский	3 399	68,9	90,0	34 655,9	101,5
Муниципальные районы:					
Агаповский	7 726	143,3	232,6	29 226,0	103,4
Аргяшский	17 265	116,7	423,4	30 895,7	105,1
Ашинский	10 647	81,2	182,1	36 640,1	104,2
Брединский	2 276	94,0	90,4	27 596,0	108,1
Варненский	4 836	в 3,0 р.	193,8	40 854,4	112,6
Верхнеуральский	7 661	130,4	224,3	37 711,4	103,0
Еманжелинский	4 799	69,2	97,6	29 399,4	109,0
Еткульский	8 131	93,1	270,4	30 618,8	107,9
Карталинский	6 612	162,7	142,7	34 721,5	105,1
Каслинский	7 458	57,3	235,5	30 035,3	104,8
Катав-Ивановский	6 437	91,9	217,9	28 024,7	109,8
Кизильский	2 464	84,0	110,7	28 227,6	103,8
Коркинский	5 258	51,1	88,7	30 310,3	109,4
Красноармейский	39 289	125,4	944,3	30 515,3	109,3
Кунашакский	8 792	96,4	305,1	29 639,3	102,4
Кусинский	5 499	133,8	206,5	24 930,4	108,1
Нагайбакский	875	99,3	47,7	29 260,3	106,5
Нязепетровский	2 724	107,7	166,5	27 995,9	108,0
Октябрьский	984	104,8	50,6	31 184,0	108,4
Пластовский	6 715	102,4	265,2	120 069,8	184,8
Саткинский	7 177	30,0	90,4	32 113,8	108,2
Сосновский	215 345	110,3	2 936,5	38 965,6	105,5
Троицкий	1 934	в 2,3 р.	77,0	24 374,1	107,4
Увельский	7 592	116,7	238,1	34 199,4	113,6
Уйский	1 742	94,6	76,7	26 578,1	107,5
Чебаркульский	10 772	52,0	363,6	30 278,3	109,2
Чесменский	2 927	в 4,1 р.	158,8	28 041,7	106,8

Среднемесячная заработная плата
по видам экономической деятельности за январь-октябрь 2019 года
по полному кругу организаций

Вид экономической деятельности	Среднемесячная заработная плата по полному кругу предприятий	
	рублей	в % к январю-октябрю 2018 года
Всего	36 488,9	105,7
Сельское хозяйство, охота и лесное хозяйство, рыболовство и рыбоводство	26 350,5	107,0
Добыча полезных ископаемых	43 754,7	109,4
Обрабатывающие производства	40 181,2	105,8
Обеспечение электрической энергией, газом и паром; кондиционирование воздуха	42 556,0	96,5
Водоснабжение; водоотведение, организация сбора и утилизации отходов, деятельность по ликвидации загрязнений	27 959,2	102,7
Строительство	28 612,4	99,9
Торговля оптовая и розничная; ремонт автотранспортных средств и мотоциклов	29 991,2	105,3
Транспортировка и хранение	36 857,0	103,8
Деятельность гостиниц и предприятий общественного питания	20 676,6	104,5
Деятельность в области информации и связи	44 526,6	112,3
Деятельность финансовая и страховая	51 711,5	107,3
Деятельность по операциям с недвижимым имуществом	27 667,6	103,7
Деятельность профессиональная, научная и техническая	54 139,1	118,9
Деятельность административная и сопутствующие дополнительные услуги	24 622,2	103,7
Государственное управление и обеспечение военной безопасности; обязательное социальное обеспечение	39 552,2	103,7
Образование	28 901,6	104,8
Деятельность в области здравоохранения и социальных услуг	35 822,3	107,5
Деятельность в области культуры, спорта, организации досуга и развлечений	43 561,6	104,2
Предоставление прочих видов услуг	28 428,1	109,4

Данные о поступлении налоговых и неналоговых доходов в областной и местные бюджеты по состоянию на 01.12.2019 г.
(по данным Минфина Челябинской области)

тыс. рублей

Города и районы	Бюджет	Поступило в консолидированный бюджет Челябинской области			Налог на доходы физических лиц		Земельный налог		Налог на вмененный доход	
		сумма	% исполнения утвержденного бюджета	динамика в сопоставимых условиях, %	факт	динамика в сопоставимых условиях, %	факт	динамика в сопоставимых условиях, %	факт	динамика в сопоставимых условиях, %
Городские округа:										
Верхнеуфалейский	278 501	254 607	91,4%	104,3%	165 495	108,0%	29 113	101,5%	8 515	114,8%
Златоустовский	1 429 860	1 310 763	91,7%	104,7%	783 756	108,1%	101 409	94,2%	50 861	106,3%
Карабашский	124 673	112 074	89,9%	110,7%	62 595	110,1%	5 953	116,8%	1 129	76,7%
Копейский	1 104 273	977 744	88,5%	106,7%	558 004	105,4%	90 543	105,6%	28 807	103,7%
Кыштымский	336 191	311 415	92,6%	104,5%	179 861	101,5%	26 361	89,9%	10 092	107,0%
Локомотивный	54 333	51 574	94,9%	106,0%	28 224	98,1%	31	2,5%	680	99,5%
Магнитогорский	5 617 748	5 471 904	97,4%	103,4%	3 242 762	102,7%	804 946	103,2%	166 838	102,3%
Миасский	1 512 322	1 355 182	89,6%	106,3%	751 205	107,1%	102 511	93,5%	67 966	107,4%
Озерский	812 663	754 660	92,9%	101,3%	449 987	104,9%	50 105	74,8%	26 663	93,2%
Снежинский	543 194	480 892	88,5%	103,4%	291 833	104,4%	42 334	113,4%	13 948	102,6%
Трехгорный	380 863	314 790	82,7%	88,6%	181 796	102,6%	11 025	88,7%	5 229	102,9%
Троицкий	579 983	518 372	89,4%	101,1%	266 847	102,4%	79 448	96,3%	21 993	125,7%
Усть-Катавский	236 689	212 978	90,0%	97,8%	112 504	92,8%	17 126	125,2%	4 181	103,5%
Чебаркульский	379 594	325 697	85,8%	104,6%	203 240	105,8%	20 056	94,5%	16 375	107,7%
Челябинский	13 453 855	12 364 258	91,9%	106,3%	5 242 402	107,0%	1 672 198	93,0%	472 024	100,8%
Южноуральский	320 027	301 530	94,2%	117,5%	160 264	111,6%	28 823	142,1%	22 246	134,1%
Муниципальные районы:										
Агаповский	418 254	367 707	87,9%	101,2%	243 031	102,5%	20 794	83,4%	2 642	93,1%
Аргаяшский	426 385	397 141	93,1%	100,9%	253 362	95,0%	32 280	116,0%	5 571	102,3%
Ашинский	654 389	596 856	91,2%	103,9%	407 975	104,0%	28 812	112,9%	19 231	103,8%
Брединский	260 028	236 886	91,1%	107,1%	146 615	105,0%	27 416	109,3%	3 731	95,7%
Варненский	470 142	439 602	93,5%	126,3%	212 989	120,5%	17 100	116,3%	4 034	110,5%
Верхнеуральский	505 975	465 987	92,1%	101,9%	203 806	103,9%	25 265	85,7%	3 453	89,4%

Города и районы	Бюджет	Поступило в консолидированный бюджет Челябинской области			Налог на доходы физических лиц		Земельный налог		Налог на вмененный доход	
		сумма	% исполнения утвержденного бюджета	динамика в сопоставимых условиях, %	факт	динамика в сопоставимых условиях, %	факт	динамика в сопоставимых условиях, %	факт	динамика в сопоставимых условиях, %
Еманжелинский	454 684	413 240	90,9%	105,2%	293 999	102,1%	21 152	163,2%	5 830	116,7%
Еткульский	408 468	365 731	89,5%	102,6%	213 625	109,4%	13 229	96,7%	2 477	103,6%
Карталинский	548 831	496 556	90,5%	100,4%	346 820	103,5%	18 854	73,4%	8 577	95,7%
Каслинский	384 075	350 798	91,3%	103,3%	236 230	100,8%	26 020	97,7%	5 882	98,5%
Катав-Ивановский	380 721	347 996	91,4%	107,9%	217 605	107,8%	15 927	109,1%	7 866	106,7%
Кизильский	194 926	185 394	95,1%	106,6%	95 619	101,5%	11 640	108,2%	2 371	100,8%
Коркинский	570 391	501 718	88,0%	114,5%	342 309	111,4%	24 337	123,0%	7 478	102,1%
Красноармейский	506 919	443 145	87,4%	99,3%	282 630	98,7%	23 165	100,8%	5 343	80,7%
Кунашакский	325 122	294 536	90,6%	107,2%	190 879	106,2%	19 495	98,1%	3 434	108,2%
Кусинский	218 242	197 996	90,7%	104,6%	136 770	104,4%	9 526	94,1%	6 334	101,4%
Нагайбакский	224 020	216 839	96,8%	106,7%	134 896	102,3%	12 172	94,1%	2 235	121,3%
Нязепетровский	197 749	178 119	90,1%	106,5%	115 822	104,6%	8 002	99,7%	3 173	105,1%
Октябрьский	219 707	198 111	90,2%	112,8%	119 027	110,9%	11 157	125,7%	3 247	106,9%
Пластовский	587 680	592 530	100,8%	132,2%	181 577	183,0%	19 154	80,3%	4 393	145,4%
Саткинский	964 440	1 026 350	106,4%	115,8%	676 583	119,3%	35 811	92,2%	22 767	108,2%
Сосновский	958 262	868 353	90,6%	114,0%	344 953	113,4%	152 407	118,9%	11 481	99,7%
Троицкий	171 129	168 238	98,3%	112,0%	92 681	108,3%	15 317	108,2%	1 932	100,4%
Увельский	366 551	334 187	91,2%	104,8%	224 571	100,6%	19 546	100,3%	3 047	140,2%
Уйский	192 949	181 823	94,2%	107,8%	107 638	105,2%	11 032	106,4%	2 837	96,2%
Чебаркульский	389 429	344 487	88,5%	110,3%	231 721	104,2%	17 186	97,3%	3 528	96,2%
Чесменский	184 739	180 140	97,5%	109,2%	107 700	108,0%	14 661	99,4%	3 704	121,5%
Местный бюджет*	38 348 974	35 508 907	92,6%	105,4%	18 842 207	105,6%	3 733 444	94,9%	1 074 142	102,4%
Областной бюджет*	138 377 494	124 762 099	90,2%	98,0%	45 370 104	105,7%	0	-	0	-
Консолидированный бюджет**, **	176 726 468	160 270 577	90,7%	99,5%	64 212 310	105,6%	3 733 444	94,9%	1 074 142	102,4%

* темпы роста итоговых показателей в фактических условиях;

** в т.ч. внутренние обороты по налоговым и неналоговым доходам: исполнено – 429 тыс. рублей