

Содержание

Основные показатели социально-экономического развития Челябинской области за январь-ноябрь 2018 года	2
I. Развитие реального сектора экономики	5
1.1 Промышленное производство	5
1.2 Транспорт	9
1.3 Сельское хозяйство	9
1.4 Инвестиции	10
1.5 Строительство	11
1.6 Внешнеэкономическая деятельность	12
II. Развитие социальной сферы	13
2.1 Денежные доходы и расходы населения	13
2.2 Потребительский рынок	14
2.3 Рынок труда.....	16
2.4 Демография	17
III. Финансово-бюджетная политика	18
Основные показатели социально-экономического развития городов и районов Челябинской области за январь-ноябрь 2018 года	20
Среднемесячная заработная плата по видам экономической деятельности за январь-октябрь 2018 года по полному кругу организаций	21
Поступления платежей в консолидированный бюджет Челябинской области за январь-ноябрь 2018 года (по данным Минфина).....	22

**Основные показатели
социально-экономического развития Челябинской области
за январь-ноябрь 2018 года**

Показатели	Единица измерения	Январь-ноябрь 2018 г.	В % к январю-ноябрю 2017 г.	Ноябрь 2018 г. в % к	
				ноябрю 2017 г.	октябрю 2018 г.
Индекс промышленного производства	%	x	99,6	96,9	109,0
Добыча полезных ископаемых	%	x	105,9	108,7	98,4
Обрабатывающие производства	%	x	98,6	95,7	110,4
производство пищевых продуктов	%	x	99,4	97,2	94,0
производство напитков	%	x	96,4	69,4	83,6
производство текстильных изделий	%	x	108,6	107,4	107,1
производство одежды	%	x	86,7	97,4	102,8
производство кожи и изделий из кожи	%	x	100,4	100,8	93,6
обработка древесины и производство изделий из дерева и пробки, кроме мебели, производство изделий из соломки и материалы для плетения	%	x	98,6	90,3	92,4
производство бумаги и бумажных изделий	%	x	115,3	122,2	100,7
производство химических веществ и химических продуктов	%	x	83,3	61,6	126,5
производство лекарственных средств и материалов, применяемых в медицинских целях	%	x	68,2	77,4	97,9
производство прочей неметаллической минеральной продукции	%	x	99,4	104,1	96,5
производство металлургическое	%	x	97,5	90,3	98,4
производство готовых металлических изделий, кроме машин и оборудования	%	x	89,8	122,4	177,0
производство компьютеров, электронных и оптических изделий	%	x	122,0	81,6	110,7
производство электрического оборудования	%	x	115,3	132,0	99,4
производство машин и оборудования, не включенных в другие группировки	%	x	91,9	96,7	107,9
производство автотранспортных средств, прицепов и полуприцепов	%	x	101,4	93,7	94,2
производство прочих транспортных средств и оборудования	%	x	89,0	58,6	123,4
производство мебели	%	x	89,2	85,7	85,9
производство прочих готовых изделий	%	x	87,3	84,5	102,8

Показатели	Единица измерения	Январь-ноябрь 2018 г.	В % к январю-ноябрю 2017 г.	Ноябрь 2018 г. в % к	
				ноябрю 2017 г.	октябрю 2018 г.
ремонт и монтаж машин и оборудования	%	х	124,5	128,6	111,4
Обеспечение электрической энергией, газом и паром, кондиционирование воздуха	%	х	105,4	99,2	105,9
Водоснабжение; водоотведение, организация сбора и утилизации отходов, деятельность по ликвидации загрязнений	%	х	103,8	104,8	99,6
Производство промышленной продукции:					
электроэнергия	млн. кВт.час	27 310,6	105,9	95,7	93,7
сталь нелегированная	тыс. тонн	16 022,1	99,7	92,7	93,1
прокат готовый	тыс. тонн	13 743,7	100,5	107,2	103,3
трубы стальные	тыс. тонн	-	85,5	29,8	62,3
тракторы гусеничные	штук	-	73,7	в 4,8 р.	в 2,2 р.
автомобили грузовые с дизельным двигателем	штук	-	99,0	17,5	24,8
цемент	тыс. тонн	1 440,5	88,2	102,5	73,6
обувь	тыс. пар	2 895,7	101,5	100,5	92,4
мясо крупного рогатого скота, свинина, баранина, козлятина и т.п.	тонн	91 946,9	109,8	134,5	105,5
мясо и субпродукты пищевые домашней птицы	тонн	235 303,3	96,1	90,2	86,8
молоко жидкое обработанное	тонн	95 733,6	90,5	94,3	98,8
Инвестиции в основной капитал*	млн. рублей	167 219,7	135,9	х	х
Ввод в действие жилых домов	тыс. кв. м	1 167,2	110,0	190,5	95,8
Объем работ, выполненных по виду деятельности «Строительство»	млн. рублей	131 986,4	110,5	93,4	71,1
Продукция сельского хозяйства	млн. рублей	113 295,0	95,9	101,1	57,0
Грузооборот автомобильного транспорта	млн. т-км	2 850,1	116,9	139,9	102,5
Налоговые и неналоговые доходы консолидированного бюджета области, т.ч. внутренние обороты (по данным Минфина)	млн. рублей	161 018,9	118,1	-	-
в т.ч. областной бюджет	млн. рублей	127 359,3	119,7	-	-
бюджеты муниципальных образований	млн. рублей	33 674,9	112,4	-	-
Прибыль прибыльных организаций по крупным и средним предприятиям**	млн. рублей	200 519,1	129,7	-	-
Среднемесячные денежные доходы в расчете на душу населения**	рублей	23 206,7	102,3	103,2	105,2
Реальные располагаемые денежные доходы населения**	%	х	97,4	98,0	104,9
Среднемесячная начисленная заработная плата одного работника	рублей	34 243,9	108,8	106,4	103,4

Показатели	Единица измерения	Январь-ноябрь 2018 г.	В % к январю-ноябрю 2017 г.	Ноябрь 2018 г. в % к	
				ноябрю 2017 г.	октябрю 2018 г.
по полному кругу организаций**					
Реальная заработная плата**	%	х	106,1	103,4	103,2
Просроченная задолженность по заработной плате на 01.12.2018 г.	млн. рублей	7,9	х	в 4,7 р.б.	95,8
Оборот розничной торговли	млн. рублей	467 358,1	104,1	102,2	99,8
Объем платных услуг населению	млн. рублей	139 199,7	103,7	103,5	107,5
Численность зарегистрированных безработных на 01.12.2018 г.	тыс. человек	20,6	х	81,7	105,6
Индекс потребительских цен	%	102,8***	102,6	103,2	100,3
Индекс цен производителей промышленных товаров	%	111,0***	111,7	109,9	97,9
Экспорт**	млн. долл.	4 416,1	109,9	-	-
Импорт**	млн. долл.	2 303,8	106,6	-	-

* – январь-сентябрь 2018 года;

** – январь-октябрь 2018 года;

*** – ноябрь 2018 года к декабрю 2017 года

Положительные тенденции социально-экономического развития области в январе-ноябре 2018 года (в % к январю-ноябрю 2017 года):

- индекс производства добыче полезных ископаемых увеличился на 5,9%, в обеспечении электрической энергией, газом и паром, кондиционировании воздуха – на 5,4%, водоснабжении; водоотведении, организации сбора и утилизации отходов, деятельности по ликвидации загрязнений – на 3,8%;

- грузооборот автомобильного транспорта – на 16,9%;

- объем работ в строительстве – на 10,5%;

- ввод жилых домов – на 10,0%;

- оборот розничной торговли – на 4,1%;

- объем платных услуг населению – на 3,7%;

- налоговые и неналоговые доходы консолидированного бюджета – на 18,1%;

- численность безработных на 01.12.2018 г. снизилась на 18,3% по сравнению с уровнем на 01.12.2017 г.

Отрицательные тенденции области в январе-ноябре 2018 года (в % к январю-ноябрю 2017 года):

- индекс промышленного производства снизился на 0,4%, в т.ч. в обрабатывающих производствах – на 1,4%;

- объем продукции сельского хозяйства – на 4,1%.

Положительные тенденции социально-экономического развития области в январе-октябре 2018 года (в % к январю-октябрю 2017 года):

- прибыль прибыльных организаций по крупным и средним предприятиям выросла на 29,7%;

- экспорт – на 9,9%;

- реальная заработная плата – на 6,1%.

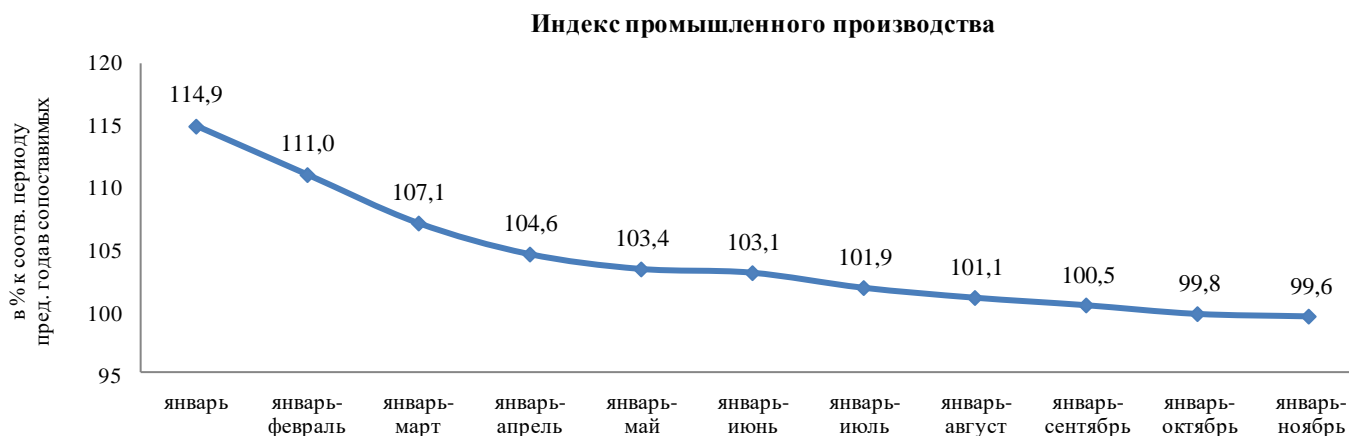
Отрицательные тенденции области в январе-октябре 2018 года (в % к январю-октябрю 2017 года):

- реальные располагаемые денежные доходы населения снизились на 2,6%.

І. Развитие реального сектора экономики

1.1 Промышленное производство

За январь-ноябрь 2018 года индекс производства по основным видам деятельности по полному кругу организаций-производителей составил 99,6% к уровню января-ноября 2017 года.



В структуре промышленного производства наибольший удельный вес имеют обрабатывающие производства, индекс производства в которых составил 98,6%. Индекс производства в добыче полезных ископаемых составил 105,9%, в обеспечении электрической энергией, газом и паром, кондиционировании воздуха – 105,4%, в водоснабжении, водоотведении, организации сбора и утилизации отходов, деятельности по ликвидации загрязнений – 103,8%.

ДОБЫЧА ПОЛЕЗНЫХ ИСКОПАЕМЫХ. Индекс производства за январь-ноябрь 2018 года по сравнению с январем-ноябрем 2017 года составил 105,9%.



Добыча металлических руд – 108,4%, в том числе добыча и обогащение железных руд – 97,7%, добыча руд цветных металлов – 109,1%.

Добыча прочих полезных ископаемых – 105,1%, в том числе добыча камня, песка и глины – 101,9%.

ОБРАБАТЫВАЮЩИЕ ПРОИЗВОДСТВА. Выпуск продукции по обрабатывающим производствам составил 98,6% к уровню аналогичного периода прошлого года.



Максимальная доля в структуре отгруженных товаров собственного производства, выполненных работ и услуг собственными силами обрабатывающих производств приходится на вид деятельности «Производство металлургическое» (56,7%).

По видам экономической деятельности индекс производства составил:

в производстве компьютеров, электронных и оптических изделий – 122%;

в производстве бумаги и бумажных изделий – 115,3%;

в производстве электрического оборудования – 115,3%;

в производстве текстильных изделий – 108,6%;

отмечается рост в производстве текстильных тканей (109,6%) и в производстве прочих текстильных изделий 100,7%);

в полиграфической деятельности и копировании носителей информации – 106,6%;

в производстве автотранспортных средств, прицепов и полуприцепов – 101,4%, при этом снижено производство автомобилей грузовых с дизельным двигателем (99,0%) и производство прицепов и полуприцепов (68,9%).

Основные производители: АО «Автомобильный завод «Урал», ОАО «Уралавтоприцеп»;

в производстве кожи, изделий из кожи – 100,4%, в том числе производство обуви – 102,5%.

Основной производитель обуви – АО «Юничел»;

в производстве пищевых продуктов – 99,4%:

отмечен рост в производстве растительных и животных масел и жиров (112,8%), в переработке и консервировании мяса и мясной пищевой продукции (102,6%), отмечено снижение в производстве молочной продукции (92,9%), в производстве хлебобулочных и мучных кондитерских изделий (96,0%).

Основные производители пищевой продукции – ООО «Равис», ОАО «Агрофирма «Ариант», ОАО «Комбинат хлебопродуктов им. Григоровича», ОАО «Челябинский городской молочный комбинат», ОАО «Чебаркульский молочный завод»;

в производстве прочей неметаллической минеральной продукции – 99,4%.

Основные производители: ОАО «Магнитогорский цементно-огнеупорный завод», АО «Асбестоцемент», АО «Катавский цемент»;

в обработке древесины и производстве изделий из дерева и пробки, кроме мебели – 98,6%;

в производстве резиновых и пластмассовых изделий – 97,8%, в том числе в производстве изделий из пластмасс – 100,3%, в производстве резиновых изделий – 87,3%;

в металлургическом производстве – 97,5%:

рост отмечен в производстве проката готового (100,5%), стали легированной (104,8%).

Основные производители: ПАО «Магнитогорский металлургический комбинат», ПАО «Ашинский металлургический завод», АО «Челябинский электрометаллургический комбинат».

Основной производитель труб – ПАО «Челябинский трубопрокатный завод»;

в производстве основных драгоценных металлов и прочих цветных металлов отмечен рост (104,6%) за счет увеличения производства цинка (102,9%) и меди рафинированной (108,3%).

Основные производители цветных металлов: ЗАО «Кыштымский медеэлектролитный завод», ЗАО «Карабашмедь», ПАО «Челябинский цинковый завод»;

в производстве напитков – 96,4%;

в производстве кокса, нефтепродуктов – 93,7%;

в производстве машин и оборудования, не включенных в другие группировки, – 91,9%: увеличено производство кранов башенных (169,4%), кранов мостовых электрических (125%).

Основные производители: ООО «ЧТЗ-Уралтрак», АО «Копейский машиностроительный завод», АО «НПО «Электромашина»;

в производстве готовых металлических изделий, кроме машин и оборудования – 89,8%.

Основные производители: ОАО «ММК-Метиз», ПАО «Уральская кузница», АО «Челябинский завод металлоконструкций», ПАО «Челябинский кузнечно-прессовый завод»;

в производстве мебели – 89,2%;

в производстве прочих транспортных средств и оборудования – 89%, при этом увеличено производство вагонов трамвайных (140%).

Основной производитель трамвайных вагонов – «Усть-Катавский вагоностроительный завод имени С.М. Кирова» - филиал ФГУП «ГКНПЦ имени М.В. Хруничева»;

в производстве одежды – 86,7%:

отмечается снижение в производстве одежды, кроме одежды из меха (86,7%), в производстве вязаных и трикотажных изделий одежды отмечен рост (105,3%).

Основные производители текстильной и швейной продукции: ЗАО «Пеплос», ООО НПО «Зюраткуль»;

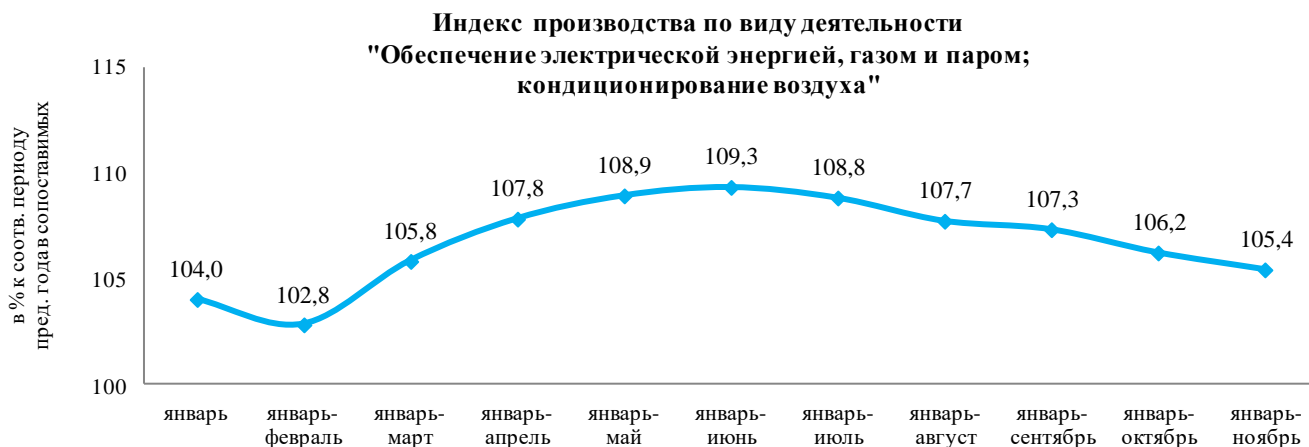
в производстве химических веществ и химических продуктов – 83,3%;

в производстве лекарственных средств и материалов, применяемых в медицинских целях – 68,2%;

в производстве прочих готовых изделий – 87,3%.

ОБЕСПЕЧЕНИЕ ЭЛЕКТРИЧЕСКОЙ ЭНЕРГИЕЙ, ГАЗОМ И ПАРОМ, КОНДИЦИОНИРОВАНИЕ ВОЗДУХА.

Индекс производства по данному виду деятельности по сравнению с январем-ноябрем 2017 годом составил 105,4%.



В области произведено 27310,6 млн. кВт-ч электроэнергии (105,9% к уровню аналогичного периода прошлого года). Тепловой энергии выработано 39781,1 тыс. Гкал (104,1%).

В структуре выпускаемой тепловой энергии 54,9% приходится на тепловые электростанции, 39,2% приходится на котельные, 5,9% производится теплоутилизационными установками.

В Челябинской области действуют 7 электростанций, входящих в крупнейшие генерирующие компании (филиал ПАО «ОГК-2» – Троицкая ГРЭС, филиал «Южноуральская ГРЭС» АО «ИНТЕР РАО-Электрогенерация», ОАО «Фортум» – Аргашская ТЭЦ, Челябинская ГРЭС, Челябинская ТЭЦ-1, Челябинская ТЭЦ-2, Челябинская ТЭЦ-3).

В числе тепловых электростанций Челябинской области находятся станции промышленных предприятий (ПАО «Магнитогорский металлургический комбинат», ПАО «Челябинский металлургический комбинат», АО «Комбинат «Магнезит» и другие).

ВОДОСНАБЖЕНИЕ, ВОДООТВЕДЕНИЕ, ОРГАНИЗАЦИЯ СБОРА И УТИЛИЗАЦИИ ОТХОДОВ, ДЕЯТЕЛЬНОСТЬ ПО ЛИКВИДАЦИИ ЗАГРЯЗНЕНИЙ.

Индекс производства по данному виду деятельности по сравнению с январем-ноябрем 2017 года составил 103,8%.



1.2 Транспорт

В январе-ноябре 2018 года грузооборот автомобильного транспорта составил 2850,1 млн. т-км (116,9% к уровню января-ноября 2017 года), перевозки грузов автомобильным транспортом – 29,5 млн. тонн (109,1%).

1.3 Сельское хозяйство

Объем продукции сельского хозяйства всех сельхозпроизводителей в январе-ноябре 2018 года составил 113,3 млрд. рублей (95,9% к январю-ноябрю 2017 года).

Растениеводство.

По предварительным данным, в 2018 году в хозяйствах всех категорий намолочено 1848,4 тыс. тонн зерна в весе после доработки (на 19,9% меньше по сравнению с 2017 годом), накопано 592,8 тыс. тонн картофеля (на 5,0% больше), собрано 147,9 тыс. тонн овощей открытого и закрытого грунта (на 8,3% меньше).

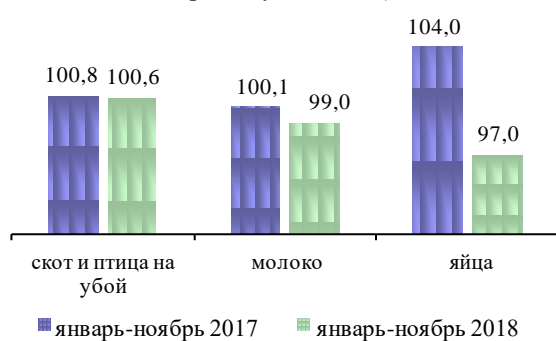
Основная доля зерна выращена в крестьянских (фермерских) хозяйствах, включая индивидуальных предпринимателей (49,6% от общего производства по области) и сельскохозяйственных организациях (45,0%). Основными производителями картофеля и овощей открытого грунта являются хозяйства населения (75,1% и 70,5% соответственно).

Под урожай будущего года озимые на зерно в сельхозорганизациях на 1 декабря 2018 года посеяны на 21,5 тыс. гектарах, что на 8,0% больше, чем год назад. Зябь вспахана на 187,2 тыс. гектарах против 181,0 тыс. гектаров на эту же дату в 2017 году.

Животноводство. На конец ноября 2018 года поголовье крупного рогатого скота в хозяйствах всех сельхозпроизводителей составило 283,7 тыс. голов (на 3,9% меньше по сравнению с аналогичной датой предыдущего года), из него коров – 121,7 тыс. голов (на 3,6% меньше), свиней – 915,3 тыс. голов (на 7,0% больше), овец и коз – 139,5 тыс. голов (на 0,9% меньше), птицы – 25281,7 тыс. голов (на 3,6% меньше).

В структуре поголовья скота на хозяйства населения приходилось 57,7% поголовья крупного рогатого скота, 56,6 коров, 10,7% свиней, 88,6% овец и коз.

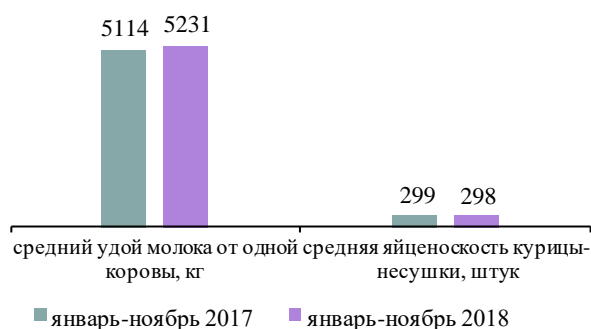
Производство основных видов продукции сельского хозяйства
(в % к соответствующему периоду предыдущего года)



Надои молока на одну корову в сельскохозяйственных организациях в январе - ноябре 2018 года составили 5231 килограмм против 5114 килограммов

В январе-ноябре 2018 года в хозяйствах всех категорий произведено скота и птицы на убой (в живом весе) 484,8 тыс. тонн (100,6% к январю-ноябрю 2017 года), молока – 435,6 тыс. тонн (99,0%), яиц – 1495,6 млн. штук (97,0%).

Продуктивность скота и птицы в сельхозорганизациях



в январе - ноябре 2017 года, яйценоскость кур-несушек составила 298 яиц против 299 штук в январе - ноябре 2017 года.

В январе - ноябре 2018 года в структуре производства скота и птицы на убой (в живом весе) в сельскохозяйственных организациях отмечалось увеличение удельного веса производства крупного рогатого скота и свиней по сравнению с январем - ноябрем 2017 года.

1.4 Инвестиции

Объем инвестиций в основной капитал по полному кругу хозяйствующих субъектов за январь-сентябрь 2018 года составил 167,2 млрд. рублей (в сопоставимых ценах к январю-сентябрю 2017 года – 135,9%).

Источниками финансирования инвестиций являлись:

- собственные средства (60,2% к общему итогу);
- привлечённые средства (39,8%), в том числе кредиты банков (11,2%), заемные средства других организаций (11,1%), бюджетные средства (7,5%).

Основные объекты вложения инвестиций: здания (кроме жилых) и сооружения, расходы на улучшение земель (38,8%), машины и оборудование, включая хозяйственный инвентарь и другие объекты (49,7%).

Наибольший объем инвестиций направлен в следующие виды деятельности:

- добыча полезных ископаемых (30,5%);
- производство металлургическое (19,1%);
- обеспечение электрической энергией, газом, паром; кондиционирование воздуха (7,7%);
- транспортировка и хранение (7,1%);
- производство электрического оборудования (4,7%);
- сельское, лесное хозяйство, охота, рыболовство и рыбоводство (3,3%);
- деятельность по операциям с недвижимым имуществом (2,8%);
- деятельность профессиональная, научная и техническая (2,7%);
- торговля оптовая и розничная; ремонт автотранспортных средств и мотоциклов (2,6%).

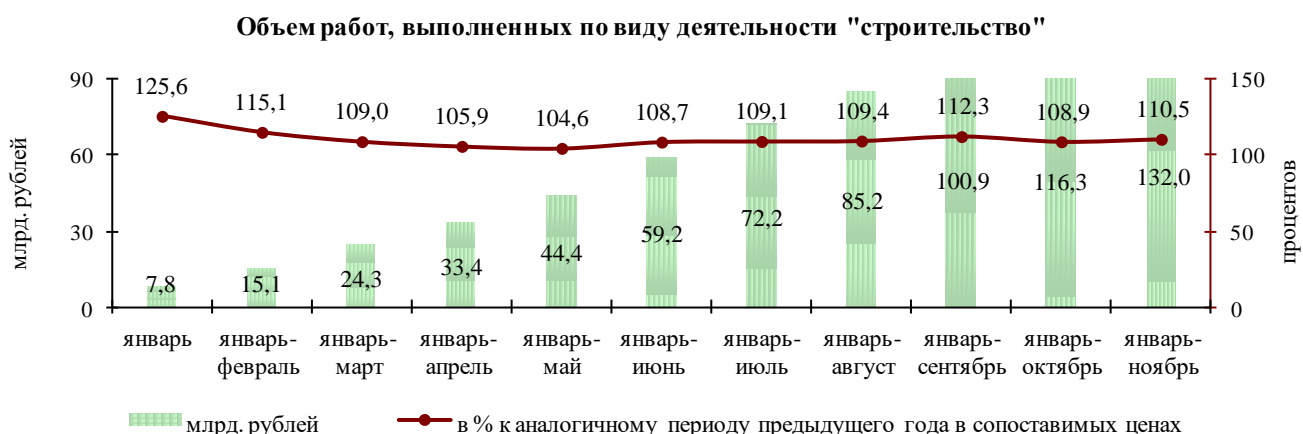
В январе-ноябре 2018 года введены в эксплуатацию:

- производство изостатического графита, ООО «Донкарб графит» (г. Челябинск);
- измельчительные комплексы КИ-12 и КИ-14, ООО «Коелгамрамор» (Еткульский район);
- административно-бытовой комплекс с медицинским пунктом и столовой, АО «Катавский цемент» (Катав-Ивановский муниципальный район);
- цех электролиза меди. Увеличение производительности со 120 тыс. тонн до 140 тыс. тонн катодов медных (1-я очередь). ЦПМК. Увеличение производительности с 95 тыс. тонн до 140 тыс. тонн катанки медной (1-я очередь), ЗАО «КМЭЗ» (г. Кыштым);
- цех убоя 120 свиней в час, здание бойни с АБК, завод по переработке биологических отходов, ООО «Агрофирма Ариант» (Еткульский район);
- газовая котельная для теплоснабжения г. Троицка, мощностью 120 МВт (администрация г. Троицка);
- блочная газовая котельная мощностью 1,24 МВт, АО «Челябкоммунэнерго», (Еткульский район);

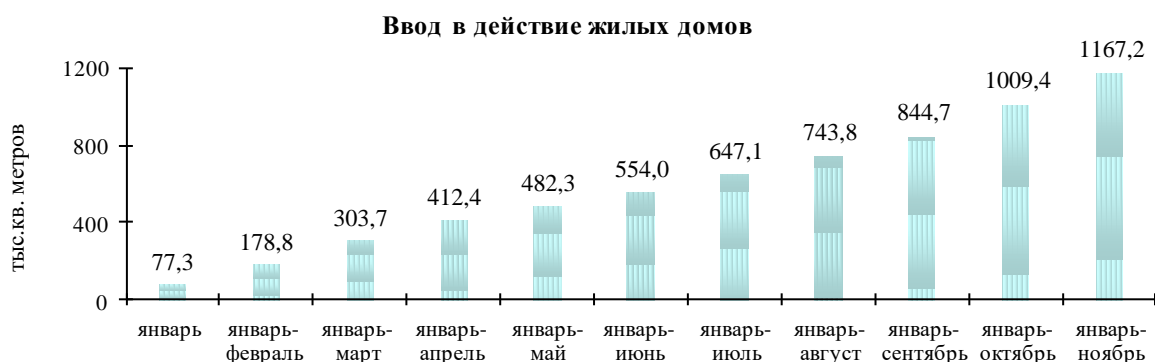
- завод для локализации производства электродвигателей, АО «Русские электрические двигатели» (г. Челябинск);
- реконструкция и техническое перевооружение специального производства, АО «Специальное конструкторское бюро «Турбина» (г. Челябинск);
- КХП. Замена углеперегрузочной № 5, ПАО «Магнитогорский металлургический комбинат» и другие.

1.5 Строительство

В январе-ноябре 2018 года объем работ, выполненных по виду деятельности «Строительство», составил 132,0 млрд. рублей или 110,5% к январю-ноябрю 2017 года.



В области в январе-ноябре 2018 года введено в действие 1 167,2 тыс. м² жилой площади, или 110,0% к январю-ноябрю 2017 года.



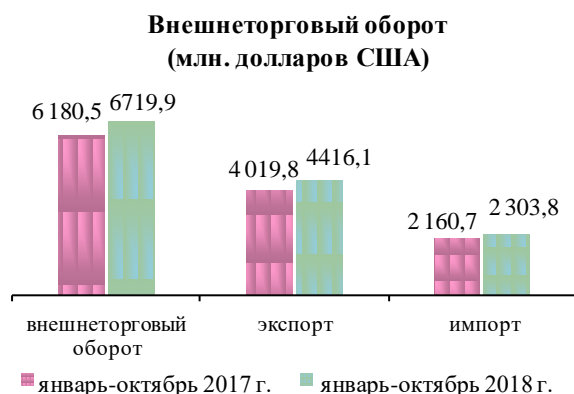
За январь-ноябрь 2018 года наибольший объем ввода жилья отмечен в Челябинском (440,9 тыс. м²), Магнитогорском (122,6 тыс. м²), Миасском (71,2 тыс. м²), Копейском (42,2 тыс. м²), Златоустовском (19,0 тыс. м²) и Кыштымском (16,4 тыс. м²) городских округах, Сосновском (195,3 тыс. м²), Красноармейском (31,3 тыс. м²), Саткинском (23,9 тыс. м²) и Чебаркульском (20,5 тыс. м²) муниципальных районах, отсутствовал ввод жилья в эксплуатацию в Локомотивном городском округе.

Наибольший ввод жилья на 1000 человек отмечен в Сосновском (2752,9 м²), Красноармейском (742,9 м²), Чебаркульском (691,7 м²), Каслинском (404,3 м²), Аргашском (351,7 м²) и Кунашакском (311,4 м²) муниципальных районах, Миасском

(425,4 м²), Кыштымском (411,8 м²), Челябинском (367,2 м²) и Чебаркульском (331,0 м²) городских округах.

Средняя стоимость строительства одного квадратного метра общей площади отдельно стоящих жилых домов квартирного типа, построенных в январе-ноябре 2018 года, составила 30 443 рубля.

1.6 Внешнеэкономическая деятельность



Внешнеторговый оборот за январь-октябрь 2018 года составил 6719,9 млн. долларов (108,7%), в том числе: экспорт – 4416,1 млн. долларов (109,9%), импорт – 2303,8 млн. долларов (106,6%).

Внешнеторговый оборот по странам дальнего зарубежья составил 4080,6 млн. долларов (106,8%), экспорт – 2640,4 млн. долларов (102,8%), импорт – 1440,2 млн. долларов (115,2%).

Внешнеторговый оборот по странам ближнего зарубежья составил 2639,3 млн.

долларов (111,8%), экспорт – 1775,7 млн. долларов (122,4%), импорт – 863,6 млн. долларов (94,9%).

В общем объеме внешней торговли региона преобладающим является экспорт товаров.

В товарной структуре экспорта приоритетным остается экспорт черных и цветных металлов, который за январь-октябрь 2018 года составил 3671,4 млн. долларов (83,1% от общего объема экспорта области), экспорт продукции машиностроения – 309,2 млн. долларов (7,0%), минеральной продукции (соль, сера, земли, руды, шлаки, зола) – 135,8 млн. долларов (3,1%), товаров народного потребления – 123,1 млн. долларов (2,8%), продовольственных товаров – 85,0 млн. долларов (1,9%), продукции химической промышленности – 79,6 млн. долларов (1,8%).

Основными статьями импорта являются: минеральная продукция (соль, сера, земли, руды, шлаки, зола) – 836,9 млн. долларов (36,3% от общего объема импорта области), продукция машиностроения – 818,2 млн. долларов (35,5%), металлы и изделия из них – 330,7 млн. долларов (14,4%), продукция химической промышленности – 138,7 млн. долларов (6,0%), продовольственные товары – 83,8 млн. долларов (3,6%), товары народного потребления – 80,9 млн. долларов (3,5%).

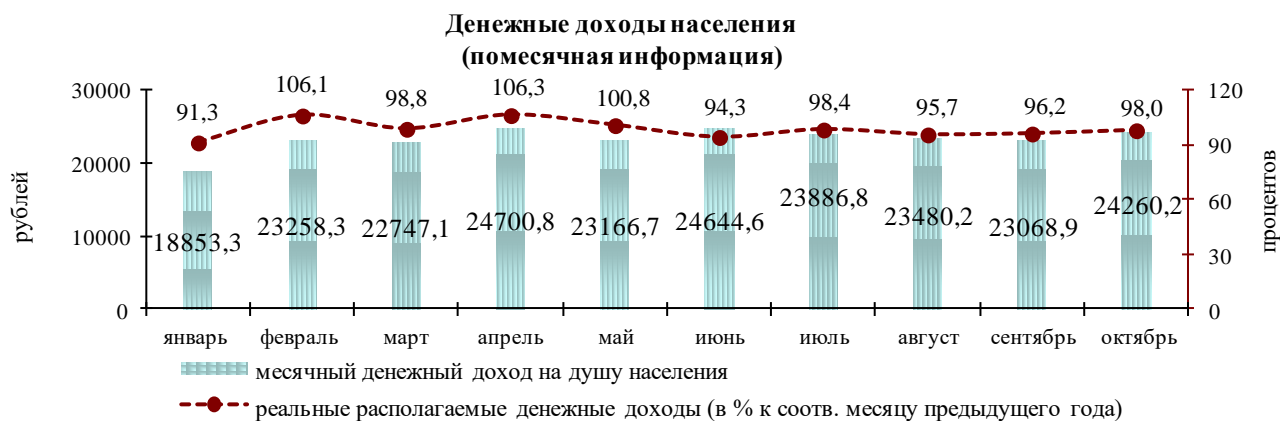
Предприятия области – крупнейшие как экспортеры, так и импортеры: ПАО «Магнитогорский металлургический комбинат», ПАО «Челябинский металлургический комбинат», АО «Челябинский электрометаллургический комбинат», ПАО «Челябинский цинковый завод», ПАО «Челябинский трубопрокатный завод», ЗАО «Кыштымский медеэлектролитный завод», ООО «Ивеко-АМТ», ПАО «Комбинат «Магнезит».

Страны, с которыми проводятся основные экспортно-импортные операции: Казахстан, Китай, Турция, Египет, Кувейт, Белоруссия, Узбекистан, Германия, Вьетнам, Украина.

II. Развитие социальной сферы

2.1 Денежные доходы и расходы населения

Денежные доходы населения в январе-октябре 2018 года сложились в сумме 810,6 млрд. рублей и выросли по отношению к январю-октябрю 2017 года на 2,2%. Среднедушевые денежные доходы составили 23 206,7 рубля.

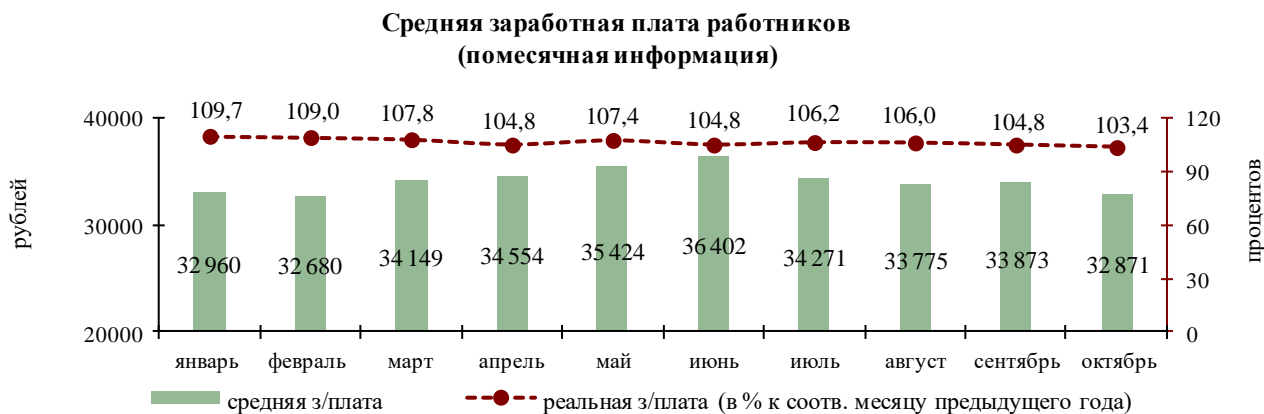


Денежные расходы населения по сравнению с аналогичным периодом 2017 года выросли на 1,4% и составили 748,1 млрд. рублей. Превышение денежных доходов над расходами составило 62,5 млрд. рублей.

В структуре использования денежных доходов населения доля потребительских расходов составила 72,2%, в том числе доля денежных расходов на покупку товаров – 54,9%, на оплату услуг – 15,5%, на товары (услуги) с использованием банковских карт за рубежом – 1,8%.

По отношению к январю-октябрю 2017 года увеличились: покупка скота и птицы – в 2,4 раза; покупка валюты – на 21,8%; обязательные платежи – на 18,1%. Снизилась: прирост сбережений во вкладах и ценных бумагах – на 38,4%; расходы на покупку недвижимости – на 32,8%; средства на счетах физических лиц-предпринимателей – на 12,2%.

Среднемесячная начисленная заработная плата работников по полному кругу организаций в январе-октябре 2018 года сложилась в размере 34 243,9 рубля (108,8% к январю-октябрю 2017 года). Реальная величина заработной платы (скорректированная на инфляцию) составила 106,1%.



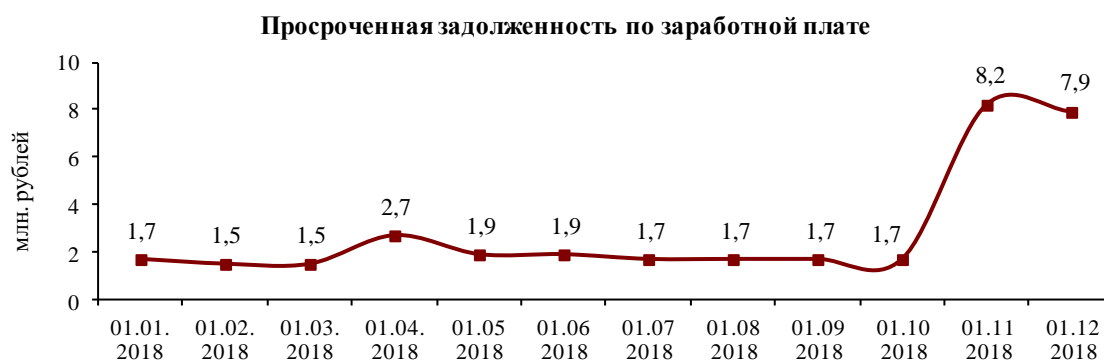
Наибольшими темпами заработная плата росла по видам экономической деятельности: деятельность в области здравоохранения и социальных услуг (119,8%);

предоставление прочих видов услуг (119,6%); деятельность по операциям с недвижимым имуществом (115,6%); деятельность в области культуры, спорта, организации досуга и развлечений (113,0%); строительство (112,5%); деятельность профессиональная, научная и техническая (112,1%); образование (111,1%); транспортировка и хранение (110,3%); деятельность административная и сопутствующие дополнительные услуги (110,1%); добыча полезных ископаемых (109,5%).

Среднемесячная начисленная заработная плата работников крупных и средних организаций в январе-октябре 2018 года сложилась в размере 37 875,3 рубля (109,1% к январю-октябрю 2017 года).

Наибольшими темпами заработная плата росла в Кунашакском (118,9%), Варненском (118,2%), Октябрьском (118,1%), Нязепетровском (117,0%), Уйском (115,6%), Кусинском (115,0%), Увельском (113,0%), Верхнеуральском (112,9%), Кизильском (112,9%), Чесменском (112,9%) муниципальных районах, а так же в Кыштымском (117,9%), Троицком (115,0%) и Локомотивном (113,5%) городских округах.

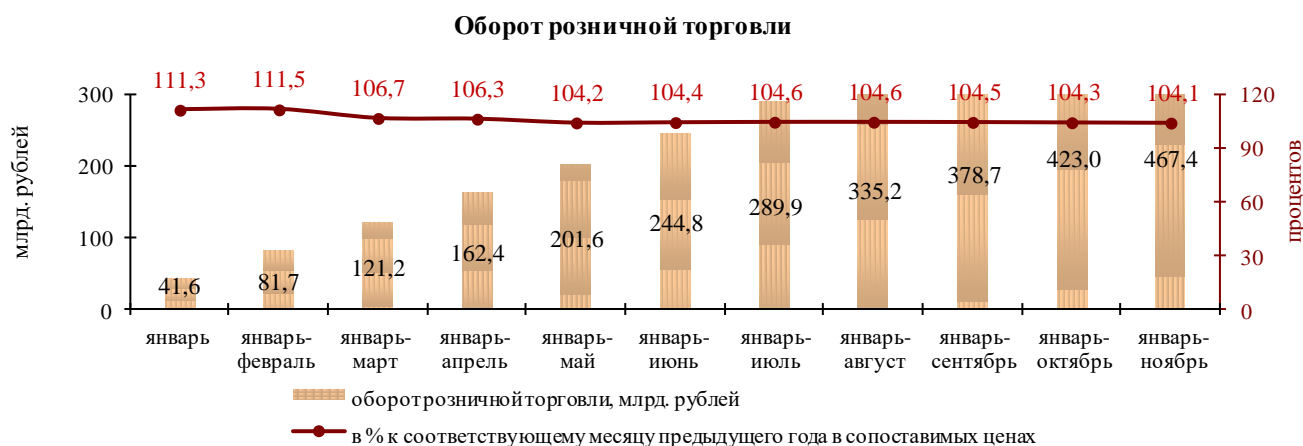
Просроченная задолженность по заработной плате на предприятиях Челябинской области на 01.12.2018 г. составила 7,9 млн. руб. перед 96 работниками.



Отраслевыми Министерствами области с целью погашения задолженности по заработной плате установлен еженедельный мониторинг, ведется точечная работа с руководителями предприятий-должников.

2.2 Потребительский рынок

Оборот розничной торговли в январе-ноябре 2018 года составил 467,4 млрд. рублей (104,1% к январю-ноябрю 2017 года в сопоставимых ценах).

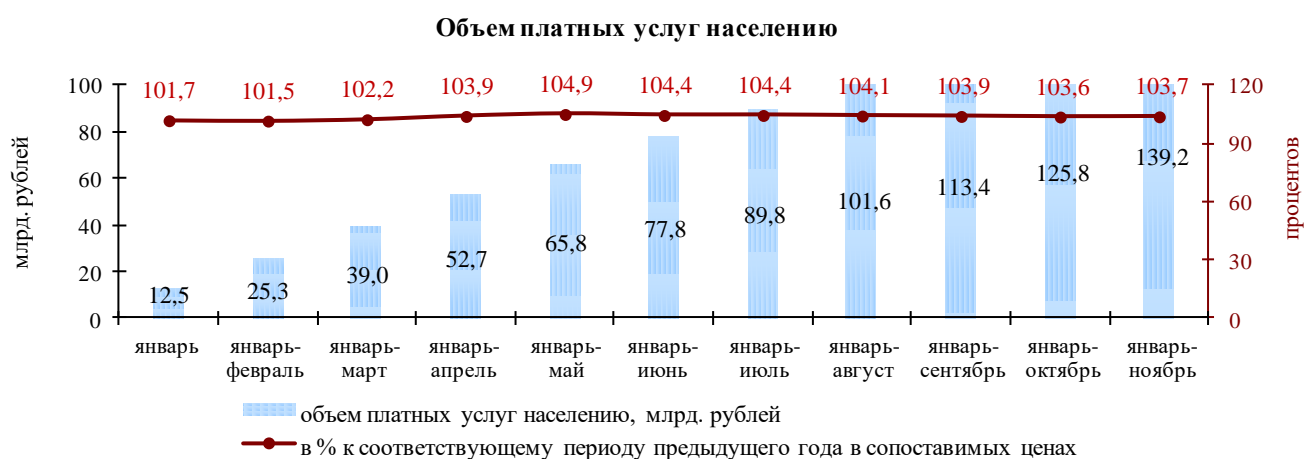


В ноябре 2018 года оборот розничной торговли на 99,4% формировался торгующими организациями и индивидуальными предпринимателями, осуществляющими деятельность в стационарной торговой сети (вне рынка); доля рынков и ярмарок составила 0,6% (в ноябре 2017 года – соответственно 99,0% и 1,0%).

В товарной структуре розничного товарооборота удельный вес продовольственных товаров, включая напитки, и табачных изделий составил 46,1%, непродовольственных товаров – 53,9% (в январе-ноябре 2017 года – соответственно 45,9% и 54,1%). Продажи продовольственных товаров увеличились на 4,7% к январю-ноябрю прошлого года в сопоставимых ценах, непродовольственных товаров – на 2,6%.

Объем товарных запасов в организациях розничной торговли на конец ноября 2018 года составил 31,0 млрд. рублей. По сравнению с соответствующим периодом 2017 года объем товарных запасов увеличился на 2,4%.

Объем платных услуг населению в январе-ноябре 2018 года составил 139,2 млрд. рублей (103,7% к январю-ноябрю 2017 года в сопоставимых ценах).



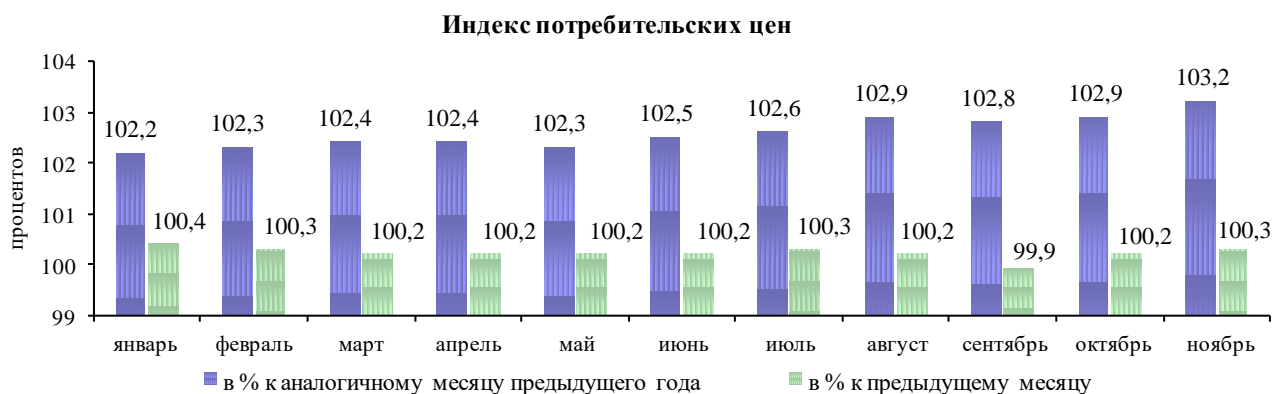
В структуре платных услуг населению наибольший удельный вес приходится на коммунальные услуги (25,7%), услуги телекоммуникаций (15,2%), бытовые услуги (12,4%).

В сравнении с аналогичным периодом прошлого года вырос объем услуг гостиниц и аналогичных средств размещения на 34,7%, услуг санаторно-курортных организаций – на 22,1%, услуг туристических агентств, туроператоров – на 21,7%, юридических услуг – на 18,5%, услуг культуры – на 12,2%, медицинских услуг – на 11,3%, услуг физической культуры и спорта – на 9,4%, бытовых услуг – на 7,4%, жилищных услуг – на 3,9%.

Снизился объем ветеринарных услуг на 21,4%, услуг почтовой связи и курьерских услуг – на 11,3%, услуг системы образования – на 5,6%.

Цены. В ноябре 2018 года потребительские цены выросли на 2,8% к декабрю 2017 года, на 3,2% – к ноябрю 2017 года, на 0,3% – октябрю 2018 года.

Цены на продовольственные товары, включая алкогольные напитки, в ноябре 2018 года по сравнению с декабрем 2017 года выросли на 2,2% (в ноябре 2017 года по сравнению с декабрем 2016 года снизились на 0,5%), на непродовольственные товары – на 2,9% (на 1,9%), цены и тарифы на услуги – на 3,4% (на 5,2%).



В ноябре 2018 года по сравнению с декабрем 2017 года увеличились цены на колбасные изделия и продукты из мяса птицы на 7,2%, мясо птицы – на 6,5%, масло и жиры – на 3,4%, рыбу и морепродукты – на 2,8%, хлеб и хлебобулочные изделия – на 2,1%, молоко и молочную продукцию – на 1,0%; снизились цены на плодоовощную продукцию, включая картофель, на 8,1%.

Среди непродовольственных товаров в ноябре 2018 года увеличились цены на медикаменты на 6,9%, строительные материалы – на 2,6%, электротовары и другие бытовые приборы – на 2,1% по сравнению с декабрем 2017 года.

Подорожали услуги в сфере зарубежного туризма на 6,1%, бытовые услуги – на 5,0%, жилищные услуги – на 4,1%, медицинские услуги – на 3,5% по сравнению с декабрем 2017 года.

Стоимость условного (минимального) набора продуктов питания в расчете на месяц в среднем по Челябинской области в конце ноября 2018 года составила 3647,6 рубля и по сравнению с предыдущим месяцем выросла на 0,5%, с начала года на 1,7% (в ноябре 2017 года снизилась на 0,2%, с начала года – на 0,8%).

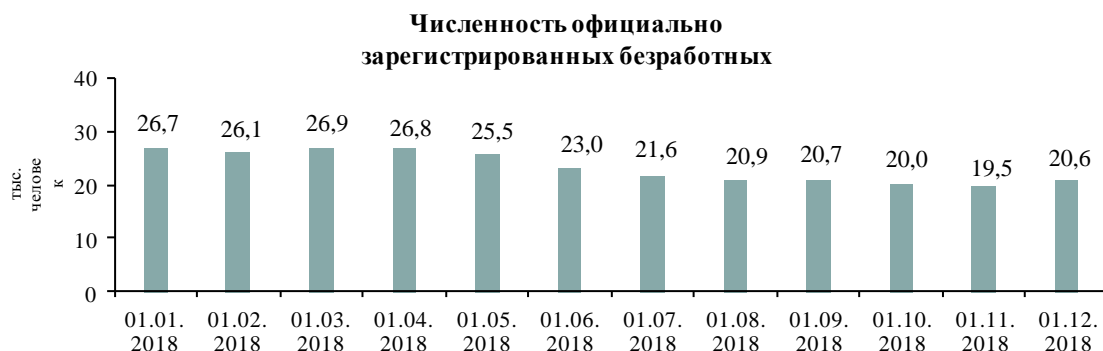
Индекс потребительских цен в январе-ноябре 2018 года составил 102,6% к январю-ноябрю 2017 года.

2.3 Рынок труда

В январе-ноябре 2018 года в Областные казенные учреждения Центры занятости населения городов и районов (далее – ЦЗН) за содействием в поиске подходящей работы обратилось 71,3 тыс. человек, что на 13,6% меньше, чем в январе-ноябре 2017 года.

Из числа обратившихся 81,3% составили граждане, незанятые трудовой деятельностью; женщины – 49,8%; ранее не работавшие, ищущие работу впервые – 28,7%.

Численность незанятых граждан, состоящих на учете в ЦЗН, на 01.12.2018 г. составила 23,7 тыс. человек, что на 18,3% меньше, чем на 01.12.2017 г.



На 01.12.2018 г. численность безработных граждан, состоящих на учете, составила 20,6 тыс. человек, уровень регистрируемой безработицы по области – 1,1% от численности рабочей силы. С начала года численность безработных, состоящих на учете в ЦЗН, снизилась на 22,8%.

В 9-ти территориях уровень безработицы сложился ниже среднеобластного показателя (Златоустовский, Копейский, Кыштымский, Магнитогорский, Снежинский, Трехгорный, Чебаркульский и Челябинский городские округа; Еткульский муниципальный район).

Наибольший уровень безработицы отмечен в Нязепетровском (6,8%), Брединском (6,0%), Катав-Ивановском (4,5%), Октябрьском (4,3%), Кизильском (4,2%) муниципальных районах, Усть-Катавском и Верхнеуфалейском городских округах (4,0%).

Коэффициент напряженности на рынке труда в среднем по области составил 0,97 человека на заявленную вакансию против 1,19 человека в ноябре 2017 года.

В январе-ноябре 2018 года заявленная потребность в работниках организаций области составила 127,4 тыс. вакансий, что на 11,1% больше, чем в январе-ноябре 2017 года.

Численность граждан и работодателей, обратившихся в ЦЗН за информацией о положении на рынке труда, составила 47,6 тыс. человек, что на 2,2% меньше, чем в январе-ноябре 2017 года.

2.4 Демография

В январе-октябре 2018 года по сравнению с январем-октябрем 2017 года отмечено уменьшение числа родившихся на 5,7% (32051 человек), число умерших увеличилось на 0,4% (38609 человек). Естественная убыль населения составила 6558 человек (январь-октябрь 2017 года – 4483 человека).

Количество зарегистрированных браков в январе-октябре 2018 года уменьшилось на 8%, разводов – на 7,5% по сравнению с январем-октябрем 2017 года.

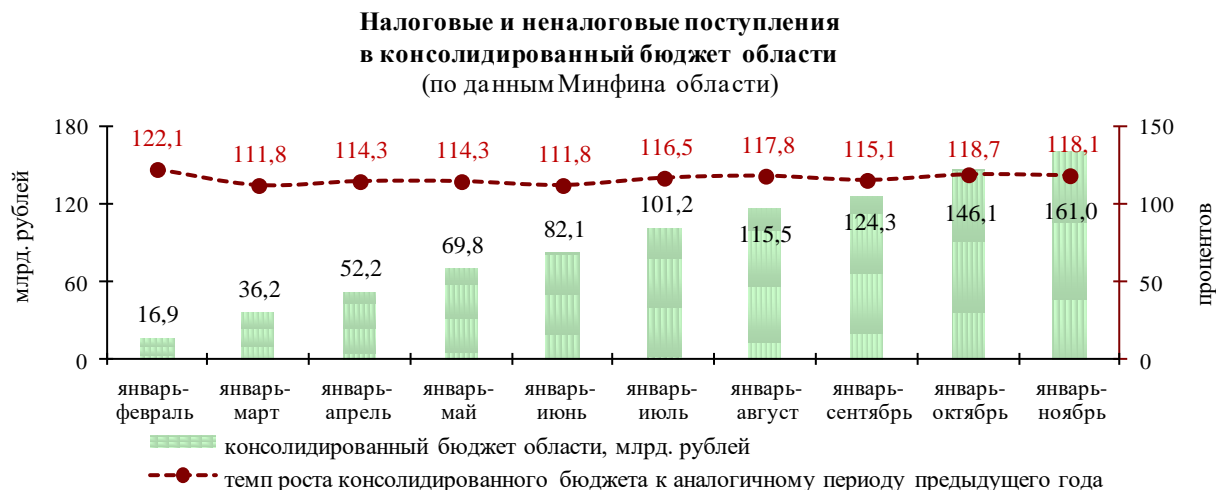
Миграционная убыль в январе-октябре 2018 года составила 7727 человека (в январе-октябре 2017 года – 3236 человек). Причиной миграционной убыли является увеличение числа выбывших на 6,6% (на 2173 человека) и уменьшение числа прибывших по межрегиональному потоку на 1,8% (на 490 человек).

По международному потоку также имеет место сокращение числа прибывших на 16,5% (на 1356 человек), из них за счет иммигрантов из государств-участников СНГ на 16,2% (на 1285 человек), и увеличение числа выбывших на 8,5% (на 472 человека), из них в государства-участники СНГ – на 9,8% (на 497 человек).

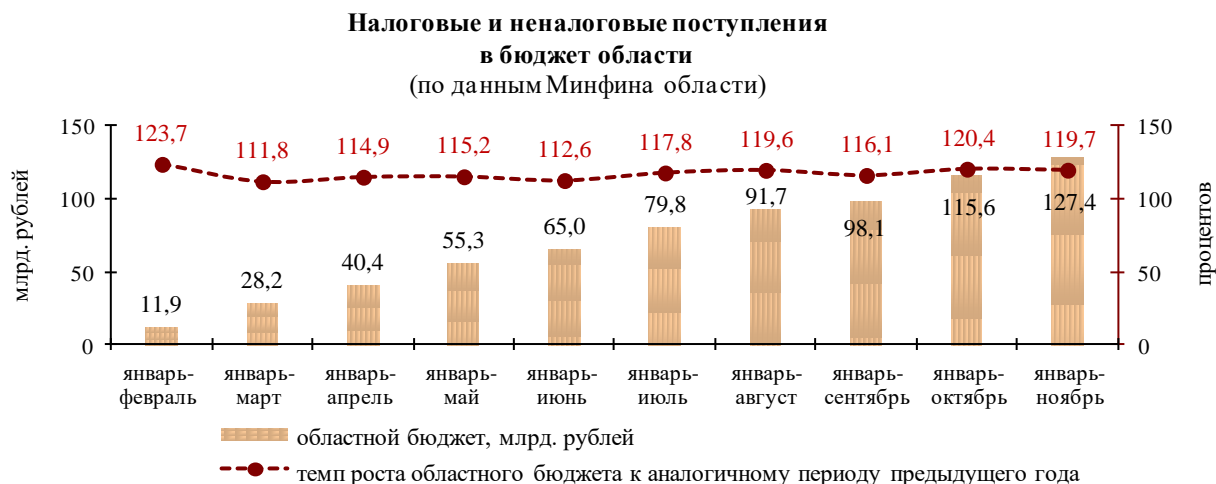
Наибольший миграционный прирост населения по международному потоку миграции в январе-октябре 2018 года среди государств-участников СНГ сложился с Казахстаном (1633 человека), среди стран дальнего зарубежья – с Грузией (23 человека).

III. Финансово-бюджетная политика

По данным Минфина области за январь-ноябрь 2018 года в доходную часть консолидированного бюджета области поступило более 161 млрд. рублей налоговых и неналоговых платежей, что составляет 93,4% от годовых плановых значений и 118,1% к уровню января-ноября 2017 года.



Налоговые и неналоговые доходы областного бюджета сложились в сумме 127,4 млрд. рублей (93,3% от годовых плановых назначений) или 119,7% к январю-ноябрю 2017 года.



В разрезе видов налогов наибольшие поступления в бюджет области обеспечивают:

- налог на прибыль организаций – 51,4 млрд. рублей (122,4% к уровню января-ноября 2017 года), доля которого в доходах областного бюджета составила 40,4%;

- налог на доходы физических лиц в объеме 42,9 млрд. рублей (120,3%), доля – 33,7%.

Налоговые и неналоговые доходы бюджетов муниципальных образований сложились в сумме 33,7 млрд. рублей. Наибольшее поступление обеспечивает налог на доходы физических лиц в объеме 17,8 млрд. рублей (117,5% к уровню января-ноября 2017 года), доля которого в доходах бюджетов муниципальных образований составила 53%.

Наибольший рост поступлений в местный бюджет показали: Кыштымский (на 26,9% к январю-ноябрю 2017 года в сопоставимых условиях), Локомотивный (на 18,3%), Усть-Катавский (на 17,3%) городские округа, Варненский (на 26,8%), Красноармейский (на 17,6%), Сосновский (на 16,6%) и другие муниципальные районы.

Снижение поступлений отмечено в Копейском (на 8%) городском округе, Катав-Ивановском (на 0,1%) муниципальном районе.

Финансовые результаты деятельности крупных и средних организаций. По данным Территориального органа Федеральной службы государственной статистики по Челябинской области в январе-октябре 2018 года 631 организация из числа крупных и средних (67,2% от общего числа организаций) получили прибыль в размере 200,5 млрд. рублей (129,7% к январю-октябрю 2017 года). Сумма убытков убыточных предприятий составила 15,3 млрд. рублей (98,1% к январю-октябрю 2017 года).

Наибольший рост прибыли наблюдался по следующим видам экономической деятельности:

- транспортировка и хранение (145,1% к январю-октябрю 2017 года);
- обрабатывающие производства (134,4%);
- добыча полезных ископаемых (133,1%) и др.

Наибольшее снижение прибыли отмечено по виду экономической деятельности: деятельность профессиональная, научная и техническая (84,6% к январю-октябрю 2017 года).

**Основные показатели социально-экономического развития
городов и районов Челябинской области за январь-ноябрь 2018 года**

Наименование городов и районов	Ввод в действие жилых домов			Среднемесячная заработная плата по крупным и средним организациям за январь-октябрь 2018 года	
	кв. м. общей площади	в % к январю- ноябрю 2017 г.	кв. м. на 1000 человек	рублей	в % к январю- октябрю 2017 г.
Челябинская область	1 167 222	110,0	333,7	37 875,3	109,1
Городские округа:					
Верхнеуфалейский	3 104	71,6	98,5	28 300,0	103,3
Златоустовский	18 960	71,4	111,8	28 827,4	110,8
Карабашский	1 629	54,0	144,2	30 938,9	107,3
Копейский	42 191	125,1	281,3	33 700,0	110,1
Кыштымский	16 422	96,5	411,8	32 422,2	117,9
Локомотивный	-	-	-	26 870,1	113,5
Магнитогорский	122 563	130,4	293,6	43 187,9	106,5
Миасский	71 159	124,4	425,4	34 050,2	107,5
Троицкий	8 198	54,9	109,9	33 651,9	115,0
Усть-Катавский	2 680	148,0	105,4	26 666,9	109,2
Чебаркульский	13 289	84,3	331,0	28 475,9	111,1
Челябинский	440 878	94,7	367,2	40 633,2	108,5
Южноуральский	4 936	38,9	130,2	34 172,0	109,4
Муниципальные районы:					
Агаповский	5 392	122,6	162,0	28 255,1	111,1
Аргаяшский	14 448	85,1	351,7	29 676,2	110,4
Ашинский	13 115	в 2,8 р.	220,9	35 129,1	109,0
Брединский	2 448	148,7	95,8	25 303,3	109,0
Варненский	1 612	98,9	63,9	35 613,3	118,2
Верхнеуральский	5 825	92,0	169,2	36 121,7	112,9
Еманжелинский	6 935	в 2,3 р.	138,7	26 980,9	112,3
Еткульский	8 731	128,2	287,6	28 339,6	109,2
Карталинский	4 064	100,4	86,9	33 269,3	110,4
Каслинский	13 011	193,7	404,3	28 596,1	111,2
Катав-Ивановский	7 003	154,3	233,2	25 500,2	112,8
Кизильский	2 934	103,1	129,4	27 201,6	112,9
Коркинский	10 288	175,4	171,9	27 737,3	110,8
Красноармейский	31 328	123,6	742,9	27 989,6	112,6
Кунашакский	9 125	в 2,0 р.	311,4	28 945,1	118,9
Кусинский	4 111	147,8	152,2	23 249,3	115,0
Нагайбакский	881	98,4	47,3	27 454,3	110,2
Нязепетровский	2 530	106,8	152,5	26 059,4	117,0
Октябрьский	939	85,1	47,6	28 686,6	118,1
Пластовский	6 557	97,8	255,4	40 159,8	112,1
Саткинский	23 948	в 4,5 р.	297,9	29 709,6	109,7
Сосновский	195 256	140,6	2752,9	37 025,3	109,9
Троицкий	825	140,5	32,3	22 628,2	111,2
Увельский	6 506	119,8	204,5	30 669,7	113,0
Уйский	1 841	190,0	79,4	24 714,0	115,6
Чебаркульский	20 541	153,9	691,7	27 752,7	110,5
Чесменский	711	79,7	38,0	26 099,2	112,9

**Среднемесячная заработная плата
по видам экономической деятельности за январь-октябрь 2018 года
по полному кругу организаций**

Вид экономической деятельности	Среднемесячная заработная плата, рублей	
	за январь-октябрь 2018 г.	темп роста, %
Всего	34 243,9	108,8
Сельское хозяйство, охота и лесное хозяйство, рыболовство и рыбоводство	24 532,2	108,0
Добыча полезных ископаемых	39 993,9	109,5
Обрабатывающие производства	37 710,5	106,4
Обеспечение электрической энергией, газом и паром; кондиционирование воздуха	44 121,1	105,5
Водоснабжение; водоотведение, организация сбора и утилизации отходов, деятельность по ликвидации загрязнений	26 125,3	106,2
Строительство	28 557,8	112,5
Торговля оптовая и розничная; ремонт автотранспортных средств и мотоциклов	27 511,2	106,7
Транспортировка и хранение	35 897,3	110,3
Деятельность гостиниц и предприятий общественного питания	20 786,0	108,5
Деятельность в области информации и связи	38 265,1	107,2
Деятельность финансовая и страховая	46 879,8	104,7
Деятельность по операциям с недвижимым имуществом	26 533,4	115,6
Деятельность профессиональная, научная и техническая	45 014,0	112,1
Деятельность административная и сопутствующие дополнительные услуги	22 734,9	110,1
Государственное управление и обеспечение военной безопасности; обязательное социальное обеспечение	38 124,2	103,9
Образование	27 345,5	111,1
Деятельность в области здравоохранения и социальных услуг	33 109,1	119,8
Деятельность в области культуры, спорта, организации досуга и развлечений	41 025,9	113,0
Предоставление прочих видов услуг	24 541,6	119,6

**Поступления платежей в консолидированный бюджет Челябинской области
за январь-ноябрь 2018 года (по данным Минфина)**

тыс. рублей

Города и районы	Бюджет	Поступило в консолидированный бюджет			Налог на доходы физических лиц		Земельный налог		Налог на вмененный доход	
		сумма	% исполнения утвержден- ного бюджета	динамика в сопоставимых условиях, %	факт	динамика в сопоставимых условиях, %	факт	динамика в сопоставимых условиях, %	факт	динамика в сопоставимых условиях, %
Городские округа:										
Верхнеуфалейский	271 112	252 596	93,2%	100,1%	155 723	92,5%	29 707	118,9%	7 422	83,4%
Златоустовский	1 354 909	1 295 634	95,6%	106,6%	718 889	109,6%	156 409	96,9%	47 863	82,2%
Карабашский	120 641	104 242	86,4%	100,8%	56 858	109,2%	4 740	33,8%	1 218	64,8%
Копейский	1 130 265	982 608	86,9%	92,0%	573 246	106,2%	85 738	44,7%	27 788	76,2%
Кыштымский	337 347	333 301	98,8%	126,9%	211 021	147,2%	28 345	98,9%	9 954	83,4%
Локомотивный	51 465	50 991	99,1%	118,3%	29 937	116,2%	29	-	775	83,9%
Магнитогорский	4 888 095	4 970 927	101,7%	102,3%	2 853 858	107,4%	781 408	98,1%	163 788	85,0%
Миасский	1 444 628	1 298 634	89,9%	103,5%	709 027	107,6%	119 416	97,4%	64 930	84,0%
Озерский	785 933	717 010	91,2%	104,6%	421 775	104,1%	66 946	141,3%	28 623	85,1%
Снежинский	533 508	487 502	91,4%	103,3%	296 715	102,6%	39 861	84,8%	13 463	87,3%
Трехгорный	369 213	346 751	93,9%	112,3%	174 784	109,0%	12 617	99,3%	5 065	82,1%
Троицкий	602 794	560 977	93,1%	107,3%	301 439	102,2%	83 448	107,8%	19 028	92,3%
Усть-Катавский	226 398	209 616	92,6%	117,3%	117 659	115,9%	13 672	132,8%	4 060	80,0%
Чебаркульский	359 273	328 444	91,4%	108,7%	204 938	118,2%	23 219	86,7%	15 708	91,6%
Челябинский	12 840 779	11 892 485	92,6%	112,5%	5 149 857	111,6%	1 819 281	122,0%	469 318	88,4%
Южноуральский	294 214	274 275	93,2%	107,1%	150 666	105,0%	20 683	120,5%	17 902	79,4%
Муниципальные районы:										
Агаповский	387 943	340 033	87,7%	111,8%	215 764	111,2%	18 812	97,9%	2 838	90,6%
Аргаяшский	413 523	397 151	96,0%	100,2%	271 994	95,2%	26 607	102,8%	5 448	75,1%
Ашинский	634 630	599 428	94,5%	107,1%	410 198	110,3%	25 312	105,1%	18 559	77,4%
Брединский	248 575	226 382	91,1%	109,7%	139 590	112,0%	27 970	102,4%	3 898	79,2%
Варненский	396 974	368 762	92,9%	126,8%	197 356	122,5%	15 428	146,1%	3 631	78,9%
Верхнеуральский	460 314	448 296	97,4%	107,4%	188 639	106,7%	29 465	88,9%	3 934	76,0%
Еманжелинский	405 774	388 739	95,8%	113,7%	280 555	111,6%	12 689	145,1%	4 836	79,9%
Еткульский	398 241	371 854	93,4%	109,6%	207 225	101,3%	13 683	114,1%	2 391	89,7%
Карталинский	503 308	464 083	92,2%	109,3%	311 678	107,2%	23 527	74,4%	8 706	91,1%

Города и районы	Бюджет	Поступило в консолидированный бюджет			Налог на доходы физических лиц		Земельный налог		Налог на вмененный доход	
		сумма	% исполнения утвержден- ного бюджета	динамика в сопоставимых условиях, %	факт	динамика в сопоставимых условиях, %	факт	динамика в сопоставимых условиях, %	факт	динамика в сопоставимых условиях, %
Каслинский	359 340	329 541	91,7%	108,7%	224 315	112,4%	24 782	104,5%	6 099	80,7%
Кагав-Ивановский	349 785	315 638	90,2%	99,9%	202 814	101,7%	14 603	96,9%	7 373	76,9%
Кизильский	172 454	171 148	99,2%	111,1%	94 223	112,6%	10 760	87,4%	2 352	84,5%
Коркинский	521 692	453 468	86,9%	103,3%	312 312	105,5%	19 860	78,9%	7 703	82,2%
Красноармейский	478 317	434 174	90,8%	117,6%	289 872	118,0%	22 981	87,6%	6 624	91,7%
Кунашакский	333 030	278 187	83,5%	112,9%	180 667	113,7%	20 103	109,1%	3 299	85,4%
Кусинский	199 188	192 559	96,7%	105,2%	133 231	112,4%	10 296	94,3%	6 230	80,5%
Нагайбакский	210 180	201 292	95,8%	104,4%	129 408	106,2%	12 935	98,5%	1 842	80,2%
Нязепетровский	187 940	169 270	90,1%	105,9%	112 132	108,9%	7 675	95,3%	3 123	73,2%
Октябрьский	187 962	171 114	91,0%	114,6%	107 953	116,7%	8 803	138,7%	3 091	71,6%
Пластовский	468 527	447 080	95,4%	104,8%	83 939	106,2%	24 109	174,8%	3 434	60,7%
Саткинский	845 306	871 626	103,1%	108,9%	558 403	112,5%	38 637	91,6%	20 709	81,2%
Сосновский	875 442	799 073	91,3%	116,6%	347 411	106,2%	160 730	94,7%	11 531	109,2%
Троицкий	174 209	178 654	102,6%	107,9%	101 060	111,5%	14 577	93,3%	1 966	109,3%
Увельский	328 391	315 152	96,0%	113,2%	211 265	106,2%	21 383	120,4%	2 393	82,1%
Уйский	177 723	170 734	96,1%	115,6%	101 855	117,6%	10 923	98,2%	2 938	75,3%
Чебаркульский	337 357	301 220	89,3%	102,5%	208 276	106,1%	18 306	113,4%	3 627	98,0%
Чесменский	183 664	164 264	89,4%	107,2%	99 444	105,3%	13 929	108,7%	2 991	82,9%
Местный бюджет*	35 850 365	33 674 917	93,9%	112,4%	17 847 972	117,5%	3 934 404	111,7%	1 048 470	85,9%
Областной бюджет*	136 485 655	127 359 330	93,3%	119,7%	42 942 569	120,3%	0	-	0	-
Консолидированный бюджет*,**	172 309 049	161 018 936	93,4%	118,1%	60 790 541	119,4%	3 934 404	111,7%	1 048 470	85,9%

* темпы роста итоговых показателей – в фактических условиях

** в т.ч. внутренние обороты по налоговым и неналоговым доходам: утверждено – 26 971 тыс. рублей, исполнено – 15 311 тыс. рублей.