

## Содержание

<b>Основные показатели социально-экономического развития Челябинской области за январь-март 2019 года .....</b>	<b>2</b>
<b>I. Развитие реального сектора экономики .....</b>	<b>5</b>
1.1 Промышленное производство .....	5
1.2 Транспорт .....	6
1.3 Сельское хозяйство .....	8
1.4 Инвестиции .....	9
1.5 Строительство .....	10
1.6 Внешнеэкономическая деятельность .....	11
<b>II. Развитие социальной сферы .....</b>	<b>12</b>
2.1 Среднемесячная заработная плата .....	12
2.2 Потребительский рынок .....	13
2.3 Рынок труда .....	14
2.4 Демография .....	15
<b>III. Финансово-бюджетная политика .....</b>	<b>15</b>
Основные показатели социально-экономического развития городов и районов Челябинской области за январь-март 2019 года .....	17
Среднемесячная заработная плата по видам экономической деятельности за январь-февраль 2019 года по полному кругу организаций .....	18
Поступления платежей в консолидированный бюджет Челябинской области за январь-март 2019 года (по данным Минфина Челябинской области) .....	19

**Основные показатели  
социально-экономического развития Челябинской области  
за январь-март 2019 года**

Показатели	Единица измерения	Январь-март 2019 г.	В % к январю-марту 2018 г.	март 2019 г. в % к	
				марту 2018 г.	февралю 2019 г.
<b>Индекс промышленного производства</b>	%	х	95,9	96,7	<b>110,1</b>
Добыча полезных ископаемых	%	х	<b>106,8</b>	<b>108,4</b>	<b>114,5</b>
Обрабатывающие производства	%	х	95,0	96,1	<b>111,1</b>
производство пищевых продуктов	%	х	98,5	96,4	<b>108,8</b>
производство напитков	%	х	<b>114,0</b>	<b>117,6</b>	93,7
производство текстильных изделий	%	х	82,6	52,8	57,3
производство одежды	%	х	86,6	90,7	<b>109,4</b>
производство кожи и изделий из кожи	%	х	<b>116,5</b>	<b>123,3</b>	<b>106,1</b>
обработка древесины и производство изделий из дерева и пробки, кроме мебели, производство изделий из соломки и материалы для плетения	%	х	89,9	80,2	<b>100,0</b>
производство бумаги и бумажных изделий	%	х	<b>104,4</b>	<b>106,5</b>	<b>116,0</b>
производство химических веществ и химических продуктов	%	х	92,2	<b>100,9</b>	<b>117,2</b>
производство лекарственных средств и материалов, применяемых в медицинских целях	%	х	98,3	<b>129,7</b>	78,8
производство резиновых и пластмассовых изделий	%	х	87,5	83,6	<b>104,0</b>
производство прочей неметаллической минеральной продукции	%	х	<b>114,4</b>	<b>114,8</b>	<b>112,7</b>
производство металлургическое	%	х	90,9	89,0	<b>107,5</b>
производство готовых металлических изделий, кроме машин и оборудования	%	х	83,8	98,6	<b>130,4</b>
производство компьютеров, электронных и оптических изделий	%	х	<b>104,0</b>	<b>108,4</b>	<b>143,8</b>
производство электрического оборудования	%	х	97,8	83,2	<b>100,1</b>
производство машин и оборудования, не включенных в другие группировки	%	х	<b>108,1</b>	<b>126,8</b>	<b>122,0</b>
производство автотранспортных средств, прицепов и полуприцепов	%	х	99,7	97,4	<b>108,7</b>
производство прочих транспортных средств и оборудования	%	х	<b>100,7</b>	98,8	<b>100,4</b>
производство мебели	%	х	79,7	71,6	79,8

Показатели	Единица измерения	Январь-март 2019 г.	В % к январю-марту 2018 г.	март 2019 г. в % к	
				марту 2018 г.	февралю 2019 г.
производство прочих готовых изделий	%	х	<b>101,3</b>	<b>102,0</b>	90,4
ремонт и монтаж машин и оборудования	%	х	95,9	90,4	95,8
Обеспечение электрической энергией, газом и паром, кондиционирование воздуха	%	х	95,2	92,5	97,2
Водоснабжение; водоотведение, организация сбора и утилизации отходов, деятельность по ликвидации загрязнений	%	х	<b>100,0</b>	97,4	<b>108,4</b>
Производство промышленной продукции:					
электроэнергия	млн. кВт. час	8 165,7	99,1	99,8	<b>104,7</b>
сталь нелегированная	тыс. тонн	4 211,9	95,3	89,7	92,9
сталь легированная	тыс. тонн	171,0	<b>106,7</b>	91,6	99,5
прокат готовый	тыс. тонн	3 495,2	93,2	86,8	92,7
трубы стальные	тыс. тонн	-	65,5	69,5	<b>133,8</b>
тракторы гусеничные	штук	-	62,2	<b>116,7</b>	<b>в 3,5 р.</b>
автомобили грузовые	штук	-	<b>165,5</b>	<b>195,6</b>	<b>107,5</b>
цемент	тыс. тонн	233,4	95,1	95,8	<b>131,5</b>
обувь	тыс. пар	808,3	<b>106,1</b>	<b>109,8</b>	<b>105,6</b>
мясо крупного рогатого скота, свинина, баранина, козлятина и т.п.	тонн	24 978,1	<b>143,0</b>	<b>118,4</b>	93,0
мясо и субпродукты пищевые домашней птицы	тонн	62 592,1	91,5	84,3	<b>107,0</b>
молоко жидкое обработанное	тонн	27 017,4	98,8	<b>103,7</b>	<b>107,9</b>
<b>Инвестиции в основной капитал*</b>	млн. рублей	259 365,6	<b>125,5</b>	х	х
Ввод в действие <b>жилых домов</b>	тыс. кв. м	243,5	80,2	87,0	<b>132,7</b>
Объем работ, выполненных по виду деятельности «Строительство»	млн. рублей	21 110,4	85,2	77,4	<b>102,3</b>
Грузооборот автомобильного транспорта	млн. т-км	728,7	<b>113,9</b>	95,1	92,8
Налоговые и неналоговые <b>доходы консолидированного бюджета</b> области, т.ч. внутренние обороты (по данным Минфина)	млн. рублей	39 182,5	<b>108,2</b>	-	-
в т.ч. областной бюджет	млн. рублей	30 466,6	<b>107,9</b>	-	-
бюджеты муниципальных образований	млн. рублей	8 716,0	<b>109,4</b>	-	-
<b>Прибыль прибыльных организаций</b> по крупным и средним предприятиям**	млн. рублей	33 166,8	91,3	-	-
<b>Среднемесячные денежные доходы</b> в расчете на душу населения***	рублей	18 523,1	х	98,4	56,9
<b>Реальные располагаемые денежные</b> доходы населения***	%	х	х	93,8	55,8

Показатели	Единица измерения	Январь-март 2019 г.	В % к январю-марту 2018 г.	март 2019 г. в % к	
				марту 2018 г.	февралю 2019 г.
Среднемесячная начисленная заработная плата одного работника по полному кругу организаций**	рублей	34 423,3	104,1	102,3	98,5
Реальная заработная плата**	%	х	100,0	98,2	98,1
Просроченная задолженность по заработной плате на 01.04.2019г.	млн. рублей	16,2	х	в 6,1 р.б.	в 3,6 р.б.
<b>Оборот розничной торговли</b>	млн. рублей	127 299,1	<b>103,3</b>	<b>105,5</b>	<b>107,5</b>
<b>Объем платных услуг населению</b>	млн. рублей	42 470,5	<b>103,5</b>	<b>100,1</b>	<b>100,1</b>
Численность зарегистрированных безработных на 01.04.2019 г.	тыс. человек	27,2	х	101,5	107,1
Индекс потребительских цен	%	101,5****	104,2	104,2	100,2
Индекс цен производителей промышленных товаров	%	99,2****	102,6	101,8	100,5
Экспорт**	млн. долл.	625,6	74,9	-	-
Импорт**	млн. долл.	339,1	78,3	-	-

\* - за 2018 год;

\*\* - за январь-февраль 2019 года;

\*\*\* - за январь 2019 года;

\*\*\*\* - март 2019 года к декабрю 2018 года

**Положительные тенденции социально-экономического развития области в январе-марте 2019 года (в % к январю-марту 2018 года):**

- индекс промышленного производства в добыче полезных ископаемых увеличился на 6,8%;
- грузооборот автомобильного транспорта – на 13,9%;
- объем платных услуг населению – на 3,5%;
- оборот розничной торговли – на 3,3%;
- налоговые и неналоговые доходы консолидированного бюджета – на 8,2%.

**Отрицательные тенденции в январе-марте 2019 года (в % к январю-марту 2018 года):**

- индекс промышленного производства снизился на 4,1%, в т.ч. обрабатывающие производства – на 5%, обеспечение электрической энергией, газом и паром, кондиционирование воздуха – на 4,8%;
- ввод жилых домов – на 19,8%;
- объем работ в строительстве – на 14,8%;
- численность безработных на 01.04.2019 г. увеличилась на 1,5% по сравнению с уровнем на 01.04.2018 г.

**Положительные тенденции социально-экономического развития области в январе-феврале 2019 года (в % к январю-февралю 2018 года):**

- среднемесячная заработная плата – на 4,1%.

**Отрицательные тенденции в январе-феврале 2019 года (в % к январю-февралю 2018 года):**

- прибыль прибыльных организаций по крупным и средним предприятиям снизилась на 8,7%;
- экспорт – на 25,1%.

# І. Развитие реального сектора экономики

## 1.1 Промышленное производство

За январь-март 2019 года индекс производства по основным видам деятельности по полному кругу организаций-производителей составил 95,9% к уровню января-марта 2018 года.

В структуре промышленного производства Челябинской области наибольший удельный вес имеют обрабатывающие производства, индекс производства в которых составил 95%. Индекс производства в добыче полезных ископаемых составил 106,8%, в обеспечении электрической энергией, газом и паром, кондиционировании воздуха – 95,2%, в водоснабжении, водоотведении, организации сбора и утилизации отходов, деятельности по ликвидации загрязнений – 100%.

Индекс промышленного производства по видам экономической деятельности



**ДОБЫЧА ПОЛЕЗНЫХ ИСКОПАЕМЫХ.** Индекс производства за январь-март 2019 года по сравнению с январем-мартом 2018 года составил 106,8%.

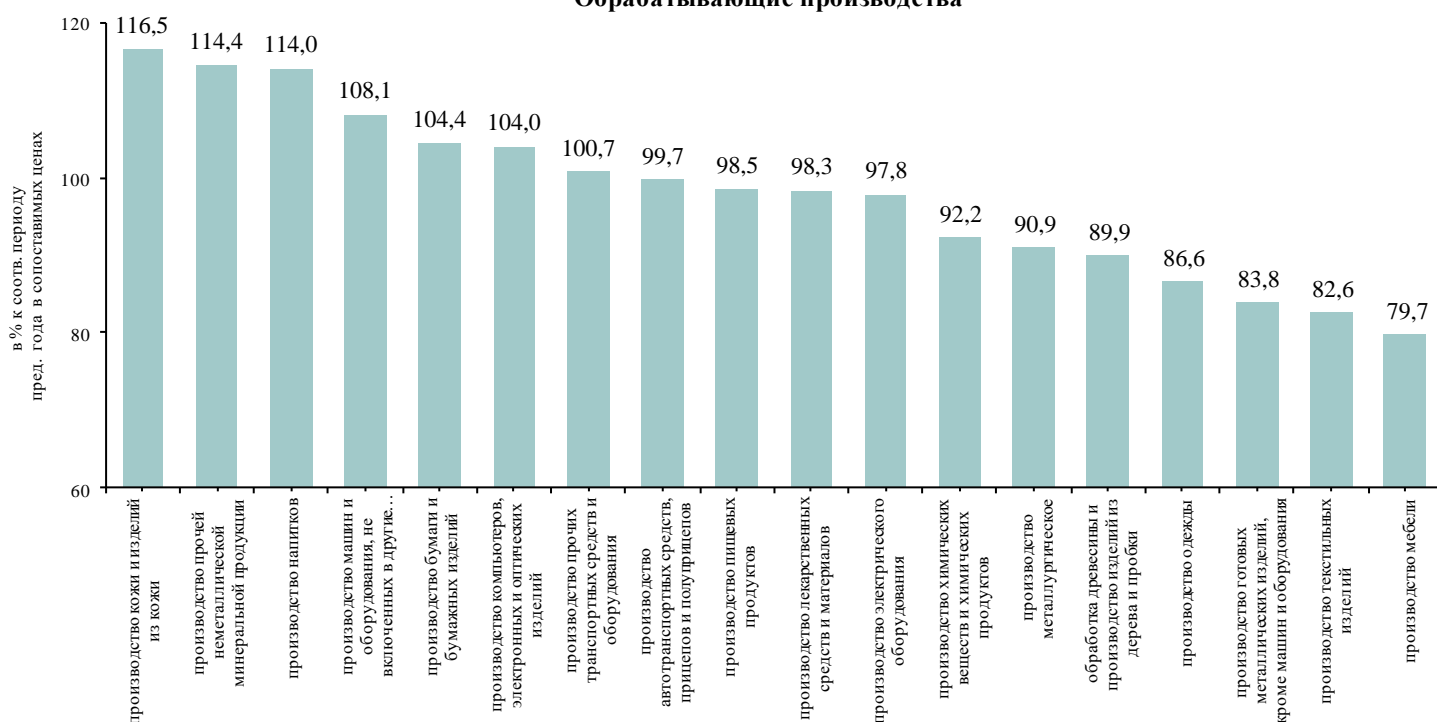
Добыча металлических руд – 110,4%, в том числе добыча и обогащение железных руд – 87,5%, добыча руд цветных металлов – 111,7%.

Добыча прочих полезных ископаемых – 99,4%, в том числе добыча камня, песка и глины – 103,8%.

**ОБРАБАТЫВАЮЩИЕ ПРОИЗВОДСТВА.** Выпуск продукции по обрабатывающим производствам составил 95% к уровню аналогичного периода прошлого года.

Максимальная доля в структуре отгруженных товаров собственного производства, выполненных работ и услуг собственными силами обрабатывающих производств приходится на вид деятельности «Производство металлургическое» (56,9%).

### Динамика производства по виду деятельности "Обрабатывающие производства"



По видам экономической деятельности индекс производства составил: **в производстве кожи, изделий из кожи – 116,5%**, в том числе производство обуви – 116,2%.

Основной производитель обуви – АО «Юничел»;

**в производстве прочей неметаллической минеральной продукции – 114,8%**, увеличено производство огнеупорных изделий (115%), производство стекла и изделий из стекла (110,7%), производство цемента, извести и гипса (104,9%).

Основные производители: АО «Магнитогорский цементно-огнеупорный завод», АО «Асбестоцемент», АО «Катавский цемент»;

**в производстве напитков – 114%**;

**в производстве машин и оборудования, не включенных в другие группировки, – 108,1%**: увеличено производство прочих машин и оборудования общего назначения (130,8%), машин и оборудования для сельского и лесного хозяйства (113,7%), прочих машин специального назначения (115,9%).

Основные производители: ООО «ЧТЗ-Уралтрак», АО «Копейский машиностроительный завод», АО «НПО «Электромашина»;

**в производстве бумаги и бумажных изделий – 104,4%**;

**в производстве компьютеров, электронных и оптических изделий – 104%**;

**в производстве кокса, нефтепродуктов – 103,4%**;

**в производстве прочих транспортных средств и оборудования – 100,7%**;

**в производстве автотранспортных средств, прицепов и полуприцепов – 99,7%**, при этом увеличено производство автомобилей грузовых с дизельным двигателем (165,5%) и производство прицепов и полуприцепов (137,2%).

Основные производители: АО «Автомобильный завод «Урал», АО «Уралавтоприцеп»;

**в производстве пищевых продуктов – 98,5%**;

отмечен рост в производстве растительных и животных масел и жиров (120,5%), в переработке и консервировании мяса и мясной пищевой продукции (103,4%), в производстве молочной продукции (100,8%), отмечено снижение в производстве хлебобулочных и мучных кондитерских изделий (91,3%).

Основные производители пищевой продукции – ООО «Равис», ОАО «Агрофирма «Ариант», ОАО «Комбинат хлебопродуктов им. Григоровича», ОАО «Челябинский городской молочный комбинат», ОАО «Чебаркульский молочный завод»;

**в производстве лекарственных средств и материалов, применяемых в медицинских целях – 98,3%;**

**в производстве электрического оборудования – 97,8%;**

**в производстве химических веществ и химических продуктов – 92,2%;**

**в металлургическом производстве – 90,9%:**

рост отмечен в производстве стали легированной (106,7%), снижено производство чугуна (96,3%), стали нелегированной (95,3%), проката готового (93,2%), труб стальных (65,5%).

Основные производители: ПАО «Магнитогорский металлургический комбинат», ПАО «Ашинский металлургический завод», АО «Челябинский электрометаллургический комбинат».

Основной производитель труб – ПАО «Челябинский трубопрокатный завод»;

в производстве основных драгоценных металлов и прочих цветных металлов отмечен рост (103,8%), за счет увеличения производства цинка (105,4%), меди рафинированной (102,6%).

Основные производители цветных металлов: ЗАО «Кыштымский медэлектродный завод», ЗАО «Карабашмедь», ПАО «Челябинский цинковый завод»;

**в обработке древесины и производстве изделий из дерева и пробки, кроме мебели – 89,9%;**

**в производстве резиновых и пластмассовых изделий – 87,5%**, в том числе в производстве изделий из пластмасс – 90,3%, в производстве резиновых изделий – 73,8%;

**в производстве одежды – 86,6%:**

отмечается снижение в производстве одежды, кроме одежды из меха (86,5%), в производстве вязаных и трикотажных изделий одежды отмечен рост (113,7%).

Основные производители текстильной и швейной продукции: ЗАО «Пеплос», ООО НПО «Зюраткуль»;

**в производстве готовых металлических изделий, кроме машин и оборудования – 83,8%.**

Основные производители: ОАО «ММК-Метиз», ПАО «Уральская кузница», АО «Челябинский завод металлоконструкций», ПАО «Челябинский кузнечно-прессовый завод»;

**в производстве текстильных изделий – 82,6%:**

отмечается снижение в производстве текстильных тканей (81,8%) и в производстве прочих текстильных изделий (89,6%);

**в производстве мебели – 79,7%;**

**в полиграфической деятельности и копировании носителей информации – 70,2%;**

**в производстве прочих готовых изделий – 101,3%.**

## **ОБЕСПЕЧЕНИЕ ЭЛЕКТРИЧЕСКОЙ ЭНЕРГИЕЙ, ГАЗОМ И ПАРОМ, КОНДИЦИОНИРОВАНИЕ ВОЗДУХА.**

Индекс производства по данному виду деятельности по сравнению с январем-мартом 2018 года составил 95,2%.

В области произведено 8165,7 млн. кВт-ч электроэнергии (99,1% к уровню прошлого года). Тепловой энергии выработано 16319,7 тыс. Гкал (91,4%).

В структуре выпускаемой тепловой энергии 52,2% приходится на тепловые электростанции, 43,3% приходится на котельные, 4,5% производится теплоутилизационными установками.

В Челябинской области действуют 7 электростанций, входящих в крупнейшие генерирующие компании (филиал ПАО «ОГК-2» – Троицкая ГРЭС, филиал «Южноуральская ГРЭС» АО «ИНТЕР РАО-Электрогенерация», ОАО «Фортум» – Аргаяшская ТЭЦ, Челябинская ГРЭС, Челябинская ТЭЦ-1, Челябинская ТЭЦ-2, Челябинская ТЭЦ-3).

В числе тепловых электростанций Челябинской области находятся станции промышленных предприятий (ПАО «Магнитогорский металлургический комбинат», ПАО «Челябинский металлургический комбинат», АО «Комбинат «Магнезит» и другие).

## **ВОДОСНАБЖЕНИЕ, ВОДООТВЕДЕНИЕ, ОРГАНИЗАЦИЯ СБОРА И УТИЛИЗАЦИИ ОТХОДОВ, ДЕЯТЕЛЬНОСТЬ ПО ЛИКВИДАЦИИ ЗАГРЯЗНЕНИЙ.**

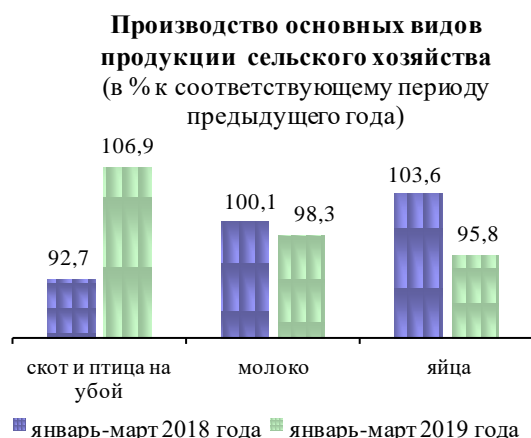
Индекс производства по данному виду деятельности по сравнению с январем-мартом 2018 года составил 100%.

### **1.2 Транспорт**

В январе-марте 2019 года грузооборот автомобильного транспорта составил 728,7 млн. т-км (113,9% к уровню января-марта 2018 года), перевозки грузов автомобильным транспортом – 4,9 млн. тонн (67,3%).

### **1.3 Сельское хозяйство**

**Животноводство.** На конец марта 2019 года поголовье крупного рогатого скота в хозяйствах всех сельхозпроизводителей составило 274,5 тыс. голов (на 1,2% меньше по сравнению с данными на конец марта 2018 года), из него коров – 127,8 тыс. голов (на 0,6% больше), поголовье свиней – 924,1 тыс. голов на 0,7% больше), овец и коз – 166,1 тыс. голов (на 0,7% меньше), птицы – 25715,8 тыс. голов (на 10,3% больше).



В структуре поголовья скота на хозяйства населения приходилось 51,1% поголовья крупного рогатого скота, 54,9% коров, 8,5% свиней, 84,8% овец и коз.

В январе-марте 2019 года в хозяйствах всех категорий произведено скота и птицы на убой (в живом весе) 127,9 тыс. тонн (106,9% к январю-марту 2018 года), молока – 77,3 тыс. тонн (98,3%), яиц – 381,6 млн. штук (95,8%).



Надой молока на одну корову в сельскохозяйственных организациях в январе-марте 2019 года составили 1373 килограмма против 1366 килограммов в январе-марте 2018 года, яйценоскость кур-несушек осталась на уровне соответствующего периода 2018 года и составила 80 штук.

В январе-марте 2019 года в структуре производства скота и птицы на убой (в живом весе) в сельскохозяйственных организациях отмечалось увеличение удельного веса производства свиней по сравнению с январем-мартом 2018 года.

К началу апреля 2019 года обеспеченность скота кормами в расчете на одну условную голову крупного скота в сельскохозяйственных организациях была на 8,3% меньше, чем на соответствующую дату предыдущего года.

В январе-марте 2019 года по сравнению с аналогичным периодом 2018 года увеличилась продажа сельскохозяйственными организациями скота и птицы (в живом весе).

За отчетный период реализовано по всем каналам 86,8 тыс. тонн зерна (81,7% к январю-марту 2018 года), 113,2 тыс. тонн скота и птицы в живом весе (104,9%), 37,7 тыс. тонн молока (97,4%), 326,6 млн. штук яиц (92,8%).

**Продуктивность скота и птицы  
в сельхозорганизациях**



#### 1.4 Инвестиции

Объем инвестиций в основной капитал по полному кругу хозяйствующих субъектов за 2018 год составил 259,4 млрд. рублей (в сопоставимых ценах к уровню 2017 года – 125,5%).

Источниками финансирования инвестиций являлись:

- собственные средства (58,5% к общему итогу);
- привлеченные средства (41,5%), в том числе кредиты банков (9,7%), заемные средства других организаций (9,8%), бюджетные средства (11,5%).

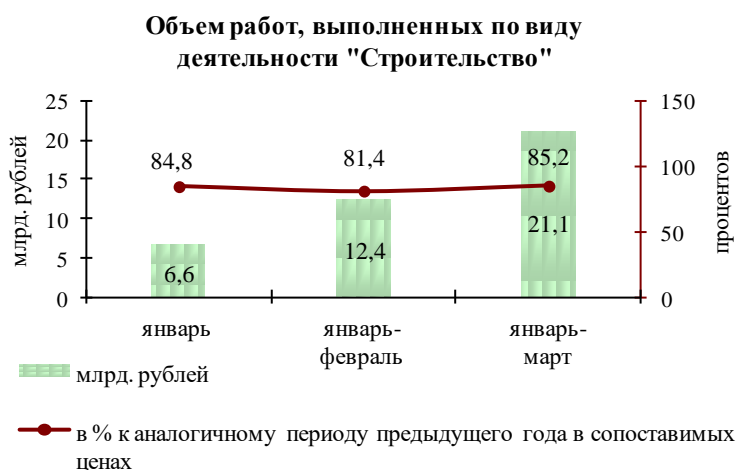
Основные объекты вложения инвестиций: здания (кроме жилых) и сооружения, расходы на улучшение земель (39,4%), машины и оборудование, включая хозяйственный инвентарь и другие объекты (49,5%).

Наибольший объем инвестиций направлен в следующие виды деятельности:

- добыча полезных ископаемых (25,6%);
- производство металлургическое (17,1%);
- транспортировка и хранение (7,7%);
- обеспечение электрической энергией, газом, паром; кондиционирование воздуха (7,1%);
- деятельность по операциям с недвижимым имуществом (4,2%);
- сельское, лесное хозяйство, охота, рыболовство и рыбоводство (3,6%);
- деятельность профессиональная, научная и техническая (3,3%);
- производство машин и оборудования, не включенных в другие группировки (2,6%);
- торговля оптовая и розничная; ремонт автотранспортных средств и мотоциклов (2,5%);
- производство готовых металлических изделий, кроме машин и оборудования (2,5%);

- деятельность в области информации и связи (2,5%).
- В 2018 году закончилась реализация крупнейших инвестиционных проектов:
- производство изостатического графита, ООО «Донкарб графит» (г. Челябинск);
- измельчительные комплексы КИ-12 и КИ-14, ООО «Коелгамрамор» (Еткульский район);
- цех электролиза меди. Увеличение производительности со 120 тыс. тонн до 140 тыс. тонн катодов медных (1-я очередь). ЦПМК. Увеличение производительности с 95 тыс. тонн до 140 тыс. тонн катанки медной (1-я очередь), ЗАО «КМЭЗ» (г. Кыштым);
- цех убоя 120 свиней в час, здание бойни с административно-бытовым комплексом, завод по переработке биологических отходов, ООО «Агрофирма Ариант» (Еткульский район);
- газовая котельная для теплоснабжения г. Троицка, мощностью 120 МВт (администрация г. Троицка);
- блочная газовая котельная мощностью 1,24 МВт, АО «Челябкоммунэнерго», (Еткульский район);
- завод для локализации производства электродвигателей, АО «Русские электрические двигатели» (г. Челябинск);
- реконструкция и техническое перевооружение специального производства, АО «Специальное конструкторское бюро «Турбина» (г. Челябинск);
- КХП. Замена углеперегрузателя № 5, ПАО «Магнитогорский металлургический комбинат»;
- создание производства модельного ряда микротурбинных энергоустановок нового поколения АО СКБ «Турбина» (г. Челябинск);
- разработка и изготовление системы посадки формата IL S III категории ICAO СП-2010, АО «Челябинский радиозавод «Полет» (г. Челябинск);
- ГМЦ. Строительство отделения выщелачивания, Вельц-цех. Строительство узла приема, растаривания и грануляции пылевидных ВЦС, ПАО «Челябинский цинковый завод» (г. Челябинск);
- расширение комплекса по производству готовых лекарственных средств, ООО НПФ «Материя Медика Холдинг» (г. Челябинск);
- растительные напитки, ООО «Объединение «Союзпищепром» (г. Челябинск) и другие.

## 1.5 Строительство



В январе-марте 2019 года объем работ, выполненных по виду деятельности «Строительство», составил 21,1 млрд. рублей или 85,2% к январю-марту 2018 года.

В области в январе-марте 2019 года введено в действие 243,5 тыс. кв. метров жилой площади, или 80,2% к январю-марту 2018 года.

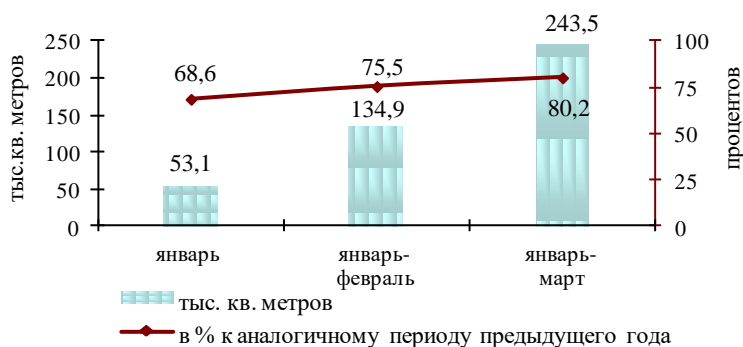
За январь-март 2019 года наибольший объем ввода жилья отмечен в Челябинском (74,5 тыс. кв. метров), Магнитогорском (38,2 тыс. кв. метров), Златоустовском (8,0 тыс. кв. метров), Кыштымском (7,4 тыс. кв. метров), Миасском (3,9 тыс. кв. метров) городских

округах, Сосновском (51,3 тыс. кв. метров), Красноармейском (9,6 тыс. кв. метров), Аргаяшском (3,2 тыс. кв. метров), Чебаркульском (3,2 тыс. кв. метров) и Ашинском (2,6 тыс. кв. метров) муниципальных районах, отсутствовал ввод жилья в эксплуатацию в Локомотивном городском округе.

Наибольший ввод жилья на 1000 человек отмечен в Сосновском (699,1 кв. метров), Красноармейском (229,6 кв. метров), Чебаркульском (106,6 кв. метров), Аргаяшском (79,4 кв. метров), Варненском (77,4 кв. метров) муниципальных районах, Кыштымском (188,2 кв. метров) и Магнитогорском (92,0 кв. метров) городских округах.

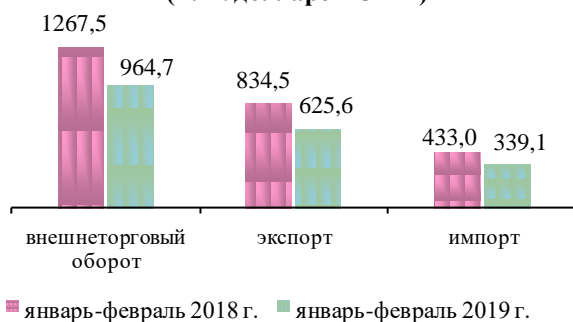
Средняя стоимость строительства одного квадратного метра общей площади отдельно стоящих жилых домов квартирного типа, построенных в январе-марте 2019 года, составила 29 793 рубля.

Ввод в действие жилых домов



## 1.6 Внешнеэкономическая деятельность

Внешнеторговый оборот (млн. долларов США)



**Внешнеторговый оборот** за январь-февраль 2019 года составил 964,7 млн. долларов (76,1%) в том числе: **экспорт** – 625,6 млн. долларов (74,9%), **импорт** – 339,1 млн. долларов (78,3%).

Внешнеторговый оборот по странам дальнего зарубежья составил 533,2 млн. долларов (67,9%), экспорт – 335,4 млн. долларов (64,8%), импорт – 197,8 млн. долларов (74,1%).

Внешнеторговый оборот по странам ближнего зарубежья составил 431,5 млн. долларов (89,3%), экспорт – 290,2 млн. долларов (91,5%), импорт – 141,3 млн. долларов (85,2%).

Доля экспорта во внешнеторговом обороте составила 64,8%, импорта – 35,2%. Сальдо торгового баланса – положительное: 286,5 млн. долларов США.

В общем объеме внешней торговли региона преобладающим является экспорт товаров.

В товарной структуре экспорта преобладают металлы и изделия из них (82,8%), продукция машиностроения (6,1%), товары народного потребления (3,2%), минеральная продукция (2,9%), продовольственные товары (2,6%), продукция химической промышленности (2,1%).

Основные статьи импорта – минеральная продукция (36,3%), продукция машиностроения (35,3%), металлы и изделия из них (12,2%), продукция

химической промышленности (7,2%), продовольственные товары (4,4%), товары народного потребления (4,3%).

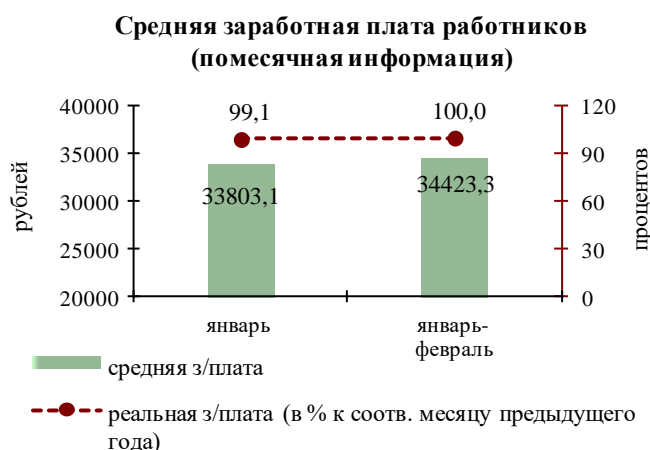
Предприятия области – крупнейшие как экспортеры, так и импортеры: ПАО «Магнитогорский металлургический комбинат», ПАО «Челябинский металлургический комбинат», ПАО «Челябинский электрометаллургический комбинат», ПАО «Челябинский цинковый завод», ПАО «Челябинский трубопрокатный завод», ЗАО «Кыштымский медеэлектролитный завод», ООО «Ивеко-АМТ», ОАО «Комбинат «Магнезит».

Страны, с которыми проводятся основные экспортно-импортные операции: Казахстан, Кувейт, Турция, Китай, Узбекистан, Нидерланды.

## II. Развитие социальной сферы

### 2.1 Среднемесячная заработная плата

Среднемесячная начисленная заработная плата работников по полному кругу организаций в январе-феврале 2019 года сложилась в размере 34 423,3 рубля (104,1% к январю-февралю 2018 года). Реальная заработная плата (скорректированная на инфляцию) составила 100,0% к уровню января-февраля 2018 года.



Наибольшими темпами заработная плата росла по следующим видам экономической деятельности: финансовая и страховая (118,3%); предоставление прочих видов услуг (117,0%); деятельность по операциям с недвижимым имуществом (111,9%); деятельность административная и сопутствующие дополнительные услуги (111,6%); добыча полезных ископаемых (110,8%); водоснабжение; водоотведение,

организация сбора и утилизации отходов, деятельность по ликвидации загрязнений (109,5%); сельское, лесное хозяйство, охота, рыболовство и рыбоводство (108,3%); деятельность в области культуры, спорта, организации досуга и развлечений (107,7%); деятельность в области информации и связи (106,0%); торговля оптовая и розничная; ремонт автотранспортных средств и мотоциклов (105,6%); деятельность в области здравоохранения и социальных услуг (104,8%); образование (104,6%).

Среднемесячная начисленная заработная плата работников крупных и средних организаций в январе-феврале 2019 года сложилась в размере 37 827,1 рубля (104,1% к январю-февралю 2018 года).

Наибольшими темпами заработная плата росла в Варненском (121,3%), Увельском (117,3%), Пластовском (114,1%), Нагайбакском (111,8%), Катав-Ивановском (110,8%), Троицком (110,5%), Чебаркульском (109,5%), Красноармейском (109,4%), Уйском (109,2%), Сосновском (107,9%), Брединском (107,4%), Еманжелинском (107,4%), Коркинском (107,3%), Нязепетровском (107,3%) муниципальных районах, а так же в Магнитогорском (107,0%),

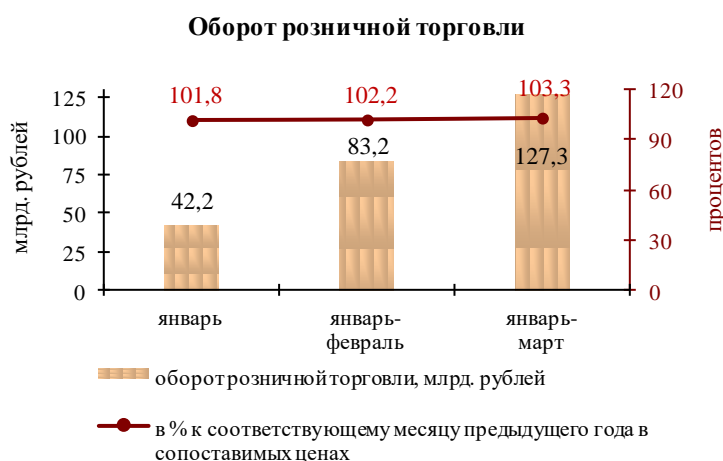
Верхнеуфалейском (106,9%), Чебаркульском (106,8%), Кыштымском (106,7%) и Челябинском (106,5%) городских округах.

Просроченная задолженность по заработной плате на предприятиях Челябинской области на 01.04.2019 г. составила 16,2 млн. рублей перед 135 работниками.

Отраслевыми министерствами области с целью погашения задолженности по заработной плате установлен еженедельный мониторинг, ведется точечная работа с руководителями предприятий-должников.



## 2.2 Потребительский рынок



**Оборот розничной торговли** в январе-марте 2019 года составил 127,3 млрд. рублей (103,3% к январю-марту предыдущего года в сопоставимых ценах).

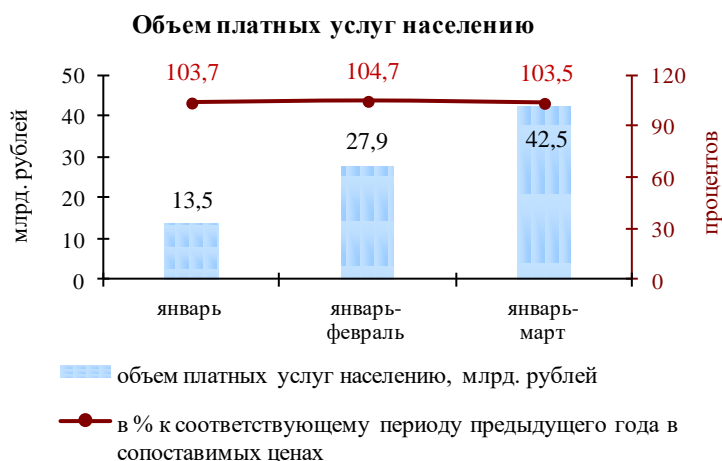
В марте 2019 года оборот розничной торговли на 99,5% формировался торговыми организациями и индивидуальными предпринимателями, осуществляющими деятельность

в стационарной торговой сети (вне рынка); доля рынков и ярмарок составила 0,5% (в марте 2018 года – соответственно 99,4% и 0,6%).

В товарной структуре розничного товарооборота удельный вес продовольственных товаров, включая напитки, и табачных изделий составил 48,2%, непродовольственных – 51,8% (в январе-марте 2018 года – соответственно 46,3% и 53,7%). Продажи продовольственных товаров увеличились на 6,8% к январю-марту прошлого года в сопоставимых ценах, непродовольственных товаров – на 0,4%.

Объем товарных запасов в организациях розничной торговли на конец марта 2019 года составил 32,2 млрд. рублей и по сравнению с соответствующим периодом 2018 года увеличился на 21,9%.

**Объем платных услуг населению** в январе-марте 2019 года составил 42,5 млрд. рублей (103,5% к январю-марту 2018 года в сопоставимых ценах).

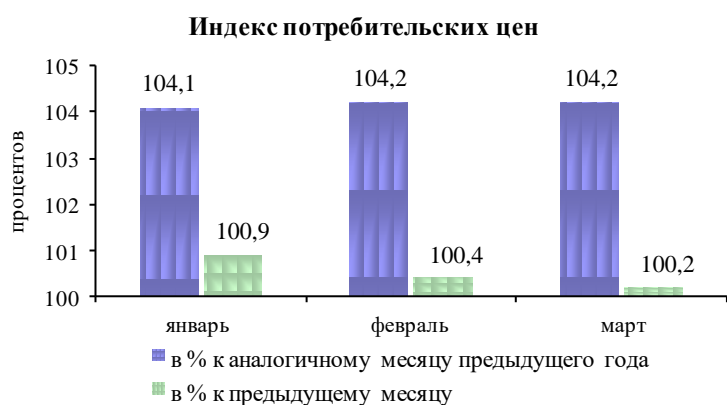




В структуре платных услуг населению наибольший удельный вес приходится на коммунальные услуги (33,4%), услуги телекоммуникаций (13,1%), бытовые услуги (11,0%), жилищные услуги (9,5%), транспортные услуги (8,0%).

В сравнении с аналогичным периодом прошлого года вырос объем услуг культуры на 20,0%, услуг гостиниц и аналогичных средств размещения – на 18,2%, туристических услуг – на 17,9%, услуг физической культуры и спорта – на 17,4%, услуг правового характера – на 11,9%, жилищных услуг – на 10,8%, коммунальных услуг – на 6,5%, услуг системы образования – на 3,8%.

Снизился объем услуг почтовой связи и курьерских услуг на 13,4%, ветеринарных услуг – на 9,8%, медицинских услуг – на 4,8%, услуг телекоммуникаций – на 3,7%, услуг санаторно-курортных организаций – на 3,7%.



**Цены.** В марте 2019 года потребительские цены выросли на 0,2% к февралю 2019 года, на 1,5% – к декабрю 2018 года, на 4,2% – к марту 2018 года.

Цены на продовольственные товары, включая алкогольные напитки, в марте 2019 года по сравнению с декабрем 2018 года выросли на 2,4% (в марте 2018 года по сравнению с декабрем 2018 года – на 1,4%), на непродовольственные товары – на 0,6% (в марте 2018 года – на 0,4%).

Цены и тарифы на услуги в марте 2019 года по сравнению с декабрем 2018 года выросли на 1,4% (в марте 2018 года – на 0,7%).

В марте 2019 года по сравнению с декабрем 2018 года увеличились цены на плодоовощную продукцию, включая картофель на 10,8%, хлеб и хлебобулочные изделия – на 6,1%, макаронные и крупяные изделия – на 3,9%, рыбу и морепродукты – на 2,1%, молоко и молочную продукцию – на 2,0%. Подорожали медицинские услуги на 1,9%, жилищные услуги – на 1,8%, бытовые услуги – на 1,3%.

Стоимость условного (минимального) набора продуктов питания в расчете на месяц в среднем по Челябинской области в конце марта 2019 года составила 3902,4 рубля и по сравнению с предыдущим месяцем выросла на 1,1%, с начала года – на 4,7% (в марте 2018 года – на 1,1%, с начала года – на 2,7%).

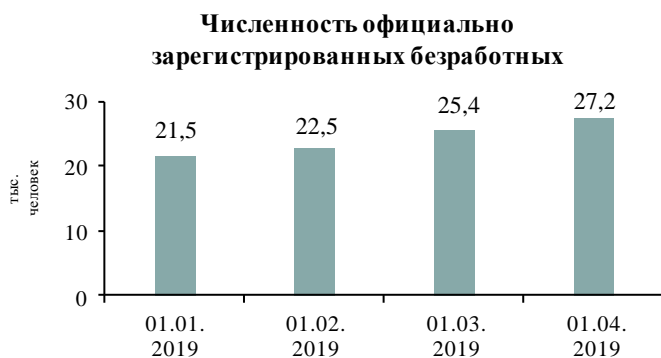
### 2.3 Рынок труда

В январе-марте 2019 года в Центры занятости населения городов и районов (далее – ЦЗН) за содействием в поиске подходящей работы обратилось 20,7 тыс. человек, что на 13,6% больше, чем в январе-марте 2018 года.

Из числа обратившихся 98,0% составили граждане, незанятые трудовой деятельностью; женщины – 48,9%; ранее не работавшие, ищущие работу впервые – 11,8%.

Численность незанятых граждан, состоящих на учете в ЦЗН, на 01.04.2019 г. составила 30,4 тыс. человек, что на 1,4% больше, чем на 01.04.2018 г.

На 01.04.2019 г. численность безработных граждан, состоящих на учете, составила 27,2 тыс. человек, уровень регистрируемой безработицы по области –



1,46% от численности рабочей силы. С начала года численность безработных, состоящих на учете в ЦЗН, увеличилась на 26,5%.

В 11-ти территориях уровень безработицы сложился ниже среднеобластного показателя (Трехгорный, Снежинский, Челябинский, Копейский, Магнитогорский, Кыштымский, Златоустовский, Чебаркульский,

Миасский городские округа, Еткульский и Кунашакский муниципальные районы).

Наибольший уровень безработицы отмечен в Нязепетровском (9,1%), Брединском (9,1%), Октябрьском (6,1%), Катав-Ивановском (5,7%), Кизильском (5,5%) и Чесменском (5,5%) муниципальных районах.

Коэффициент напряженности на рынке труда в среднем по области превысил уровень прошлого года и составил 1,36 незанятые/вакансию.

В январе-марте 2019 года заявленная потребность в работниках организаций области составила 26,3 тыс. вакансий, что на 12,0% меньше, чем в январе-марте 2018 года.

Численность граждан и работодателей, обратившихся в ЦЗН за информацией о положении на рынке труда, составила 13,7 тыс. человек, что на 8,7% меньше, чем в январе-марте 2018 года.

## 2.4 Демография

На 1 января 2019 года численность постоянного населения составила 3475,7 тыс. человек, в том числе в городской местности – 2874,9 тыс. человек, в сельской местности – 600,8 тыс. человек.

Миграционный прирост в январе-феврале 2019 года составил 1456 человек (в январе-феврале 2018 года: -845 человек).

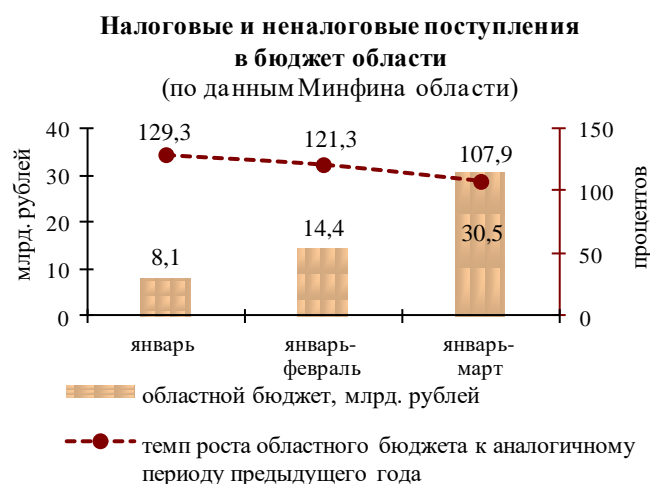
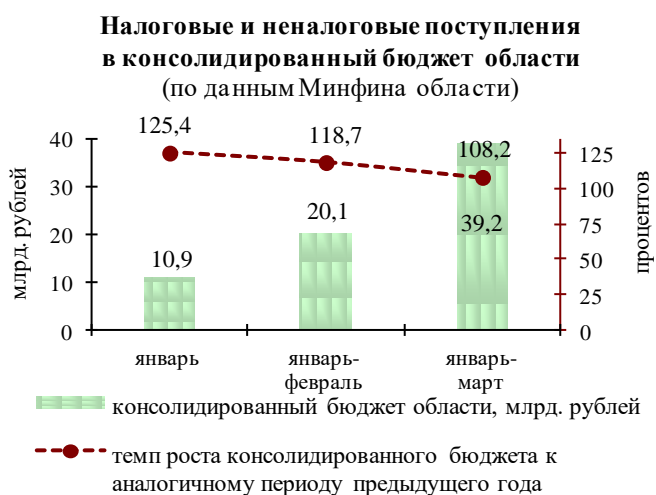
Основной причиной миграционного прироста является увеличение числа прибывших по международному потоку на 1371 человек (на 97,5% больше, чем в январе-феврале 2018 года), из них за счет иммигрантов из государств-участников СНГ на 1308 человек (на 94,5%).

Наибольший миграционный прирост населения по международному потоку миграции в январе - феврале 2019 года сложился с Казахстаном (56,7% от общего объема миграционного прироста с государствами-участниками СНГ), Таджикистаном (15,4%) и Киргизией (12,1%).

Среди стран дальнего зарубежья наибольшее положительное миграционное сальдо сложилось с Китаем (16 человек).

## III. Финансово-бюджетная политика

По данным Минфина области за январь-март 2019 года в доходную часть консолидированного бюджета области поступило более 39 млрд. рублей налоговых и неналоговых платежей, что составляет 21,9% от годовых плановых значений и 108,2% к уровню января-марта 2018 года.



**Налоговые и неналоговые доходы областного бюджета** сложились в сумме 30,5 млрд. рублей (21,3% от годовых плановых назначений) или 107,9% к январю-марту 2018 года.

В разрезе видов налогов наибольшие поступления в бюджет области обеспечивают:

- налог на доходы физических лиц в объеме 12,2 млрд. рублей (115,8% к уровню января-марта 2018 года), доля которого в доходах областного бюджета составила 40,2%;
- налог на прибыль организаций – 12,1 млрд. рублей (94,3%), доля – 39,7%.

**Налоговые и неналоговые доходы бюджетов муниципальных образований** сложились в сумме 8,7 млрд. рублей. Наибольшее поступление обеспечивает налог на доходы физических лиц в объеме 4,9 млрд. рублей (113,3% к уровню января-марта 2018 года), доля которого в доходах бюджетов муниципальных образований составила 56,6%.

Наибольший рост поступлений в местный бюджет показали: Южноуральский (на 27,1% к январю-марту 2018 года в сопоставимых условиях), Чебаркульский (на 8,0%) городские округа, Саткинский (на 30,0%), Сосновский (на 24,4%), Еткульский (на 23,7%) и другие муниципальные районы.

Снижение поступлений отмечено в Локомотивном (на 8,0%), Озерском (на 6,0%), Карабашском (на 5,1%), Трехгорном (на 3,9%) и Кыштымском (на 3,2%) городских округах, Агаповском (на 2,7%) и Нязепетровском (на 0,7%) муниципальных районах.

**Финансовые результаты деятельности крупных и средних организаций.** В январе-феврале 2019 года 572 организации из числа крупных и средних (63,1% от общего числа организаций) получили прибыль в размере 33,2 млрд. рублей (91,3% к январю-февралю 2018 года). Сумма убытков убыточных предприятий составила 6 млрд. рублей (135,1% к январю-февралю 2018 года).

Наибольший рост прибыли наблюдался по следующим видам экономической деятельности:

- деятельность по операциям с недвижимым имуществом (248,8% к январю-февралю 2018 года);
- строительство (245,7%);
- добыча полезных ископаемых (130,7%) и др.

Наибольшее снижение прибыли отмечено в отраслях: обрабатывающие производства (85,0% к январю-февралю 2018 года), торговля оптовая и розничная, ремонт автотранспортных средств и мотоциклов (59,1%).



**Основные показатели социально-экономического развития  
городов и районов Челябинской области за январь-март 2019 года**

Наименование городов и районов	Ввод в действие жилых домов			Среднемесячная заработная плата по крупным и средним организациям за январь- февраль 2019 г.	
	кв. м. общей площади	в % к январю-марту 2018 г.	кв. м. на 1000 человек	рублей	в % к январю-февралю 2018 г.
<b>Челябинская область</b>	<b>243 495</b>	<b>80,2</b>	<b>69,9</b>	<b>37 827,1</b>	<b>104,1</b>
Городские округа:					
Верхнеуфалейский	105	14,3	3,4	28 895,8	106,9
Златоустовский	8 048	133,6	47,8	28 806,7	105,0
Карабашский	467	172,3	42,0	33 393,2	104,4
Копейский	3 786	23,1	25,2	33 035,4	103,8
Кыштымский	7 394	179,2	188,2	29 922,0	106,7
Локомотивный	-	-	-	24 833,0	98,6
Магнитогорский	38 153	120,7	92,0	44 584,0	107,0
Миасский	3 851	18,8	23,1	32 930,0	101,3
Троицкий	3 503	156,7	47,6	33 048,7	103,9
Усть-Катавский	228	23,0	9,1	25 475,7	97,0
Чебаркульский	2 084	61,2	51,3	28 754,7	106,8
Челябинский	74 486	79,5	62,0	40 559,4	106,5
Южноуральский	1 118	34,5	29,6	32 149,1	103,5
Муниципальные районы:					
Агаповский	999	65,4	30,1	28 078,9	100,0
Аргаяшский	3 236	51,9	79,4	28 761,5	103,4
Ашинский	2 642	60,5	45,2	33 910,2	100,2
Брединский	499	173,9	19,8	25 874,7	107,4
Варненский	1 932	в 4,3 р.	77,4	39 433,8	121,3
Верхнеуральский	1 759	84,0	51,5	34 599,0	105,8
Еманжелинский	716	25,4	14,6	28 034,1	107,4
Еткульский	1 853	87,7	61,6	28 336,4	106,7
Карталинский	2 552	178,0	55,1	33 885,1	103,0
Каслинский	953	21,7	30,1	28 101,2	101,5
Катав-Ивановский	1 650	45,9	55,9	26 366,3	110,8
Кизильский	660	135,2	29,7	26 865,8	99,9
Коркинский	718	11,6	12,1	28 480,8	107,3
Красноармейский	9 552	108,6	229,6	29 037,6	109,4
Кунашакский	1 984	67,1	68,8	29 291,5	102,3
Кусинский	840	67,1	31,5	23 604,4	105,7
Нагайбакский	84	61,8	4,6	28 496,5	111,8
Нязепетровский	1 200	129,3	73,3	27 086,8	107,3
Октябрьский	50	7,5	2,6	28 734,5	106,4
Пластовский	692	65,8	27,3	42 607,5	114,1
Саткинский	1 801	32,8	22,7	30 169,4	104,0
Сосновский	51 269	107,6	699,1	37 533,0	107,9
Троицкий	154	в 2,1 р.	6,1	23 096,1	110,5
Увельский	1 618	69,7	50,7	34 450,7	117,3
Уйский	185	29,3	8,1	24 339,9	109,2
Чебаркульский	3 158	44,1	106,6	27 663,2	109,5
Чесменский	1 001	-	54,3	25 420,7	105,2

Среднемесячная заработная плата  
по видам экономической деятельности за январь-февраль 2019 года  
по полному кругу организаций

Вид экономической деятельности	Среднемесячная заработная плата по полному кругу предприятий	
	рублей	в % к январю-февралю 2018 года
<b>Всего</b>	<b>34 423,3</b>	<b>104,1</b>
Сельское, лесное хозяйство, охота, рыболовство и рыбоводство	24 799,0	108,3
Добыча полезных ископаемых	41 048,0	110,8
Обрабатывающие производства	37 535,3	103,3
Обеспечение электрической энергией, газом и паром; кондиционирование воздуха	40 174,1	98,9
Водоснабжение; водоотведение, организация сбора и утилизации отходов, деятельность по ликвидации загрязнений	27 039,7	109,5
Строительство	28 022,5	102,8
Торговля оптовая и розничная; ремонт автотранспортных средств и мотоциклов	27 964,2	105,6
Транспортировка и хранение	35 392,9	101,1
Деятельность гостиниц и предприятий общественного питания	19 903,3	93,6
Деятельность в области информации и связи	42 057,6	106,0
Деятельность финансовая и страховая	50 239,1	118,3
Деятельность по операциям с недвижимым имуществом	30 236,2	111,9
Деятельность профессиональная, научная и техническая	44 860,5	98,6
Деятельность административная и сопутствующие дополнительные услуги	24 152,4	111,6
Государственное управление и обеспечение военной безопасности; социальное обеспечение	35 417,9	102,8
Образование	28 044,2	104,6
Деятельность в области здравоохранения и социальных услуг	34 166,7	104,8
Деятельность в области культуры, спорта, организации досуга и развлечений	47 171,6	107,7
Предоставление прочих видов услуг	25 439,8	117,0

Поступления платежей в консолидированный бюджет Челябинской области  
за январь-март 2019 года (по данным Минфина Челябинской области)

тыс. рублей

Города и районы	Бюджет	Поступило в консолидированный бюджет Челябинской области			Налог на доходы физических лиц		Земельный налог		Налог на вмененный доход	
		сумма	% исполнения утвержденного бюджета	динамика в сопоставимых условиях, %	факт	динамика в сопоставимых условиях, %	факт	динамика в сопоставимых условиях, %	факт	динамика в сопоставимых условиях, %
Городские округа:										
Верхнеуфалейский	258 608	62 231	24,1%	107,6%	41 606	108,5%	5 803	89,7%	1 947	90,7%
Златоустовский	1 308 083	300 774	23,0%	101,0%	180 563	105,3%	27 209	97,5%	10 860	77,7%
Карабашский	120 662	28 252	23,4%	94,9%	16 087	110,5%	1 079	86,1%	213	51,3%
Копейский	1 104 273	232 115	21,0%	101,5%	142 327	107,5%	20 606	97,5%	6 262	78,1%
Кыштымский	328 175	73 484	22,4%	96,8%	43 213	94,1%	5 618	72,1%	2 360	87,1%
Локомотивный	43 750	10 560	24,1%	92,0%	6 041	87,6%	3	28,8%	77	43,6%
Магнитогорский	4 804 291	1 571 100	32,7%	106,0%	1 007 550	106,2%	199 221	107,8%	39 296	87,8%
Миасский	1 481 211	332 884	22,5%	107,7%	199 060	106,4%	26 126	87,4%	15 805	102,4%
Озерский	805 234	175 152	21,8%	94,0%	114 705	97,2%	11 388	65,9%	6 025	75,1%
Снежинский	548 936	131 101	23,9%	105,1%	82 345	99,8%	15 122	199,7%	3 166	87,1%
Трехгорный	380 863	82 580	21,7%	96,1%	51 397	98,6%	192	64,0%	1 162	77,6%
Троицкий	579 983	125 794	21,7%	104,3%	68 664	109,3%	18 796	92,0%	4 845	99,7%
Усть-Катавский	219 410	51 603	23,5%	102,9%	30 699	98,7%	3 825	181,4%	970	77,6%
Чебаркульский	359 188	88 642	24,7%	108,0%	58 094	113,0%	3 890	89,6%	3 711	83,3%
Челябинский	13 133 518	2 871 859	21,9%	104,0%	1 342 755	109,6%	423 990	81,4%	104 785	81,5%
Южноуральский	291 813	73 040	25,0%	127,1%	41 287	117,4%	7 190	200,3%	5 131	122,6%
Муниципальные районы:										
Агаповский	406 106	92 550	22,8%	97,3%	59 460	98,8%	8 428	101,8%	603	91,9%
Аргаяшский	417 123	86 407	20,7%	104,6%	58 392	100,9%	5 864	110,6%	1 217	64,3%
Ашинский	623 040	148 855	23,9%	100,7%	104 033	101,5%	5 141	110,1%	4 354	76,1%
Брединский	248 928	50 786	20,4%	101,6%	31 121	104,7%	4 460	85,4%	772	66,8%
Варненский	369 007	104 589	28,3%	117,9%	55 752	113,2%	2 657	172,4%	883	87,3%
Верхнеуральский	489 980	122 361	25,0%	106,3%	50 295	101,0%	5 073	76,9%	729	63,8%
Еманжелинский	433 322	100 530	23,2%	107,9%	76 393	111,1%	2 570	75,3%	1 214	86,8%
Еткульский	397 605	89 752	22,6%	123,7%	55 824	138,4%	2 695	84,5%	641	109,2%
Каргалинский	530 346	123 262	23,2%	103,5%	90 169	102,3%	3 560	110,7%	1 940	73,7%

Города и районы	Бюджет	Поступило в консолидированный бюджет Челябинской области			Налог на доходы физических лиц		Земельный налог		Налог на вмененный доход	
		сумма	% исполнения утвержденного бюджета	динамика в сопоставимых условиях, %	факт	динамика в сопоставимых условиях, %	факт	динамика в сопоставимых условиях, %	факт	динамика в сопоставимых условиях, %
Каслинский	352 910	76 872	21,8%	105,8%	50 843	103,2%	5 271	89,1%	1 264	80,2%
Катав-Ивановский	353 641	87 491	24,7%	114,6%	58 502	119,9%	2 883	109,3%	1 666	77,5%
Кизильский	182 951	44 106	24,1%	104,1%	20 043	103,2%	1 489	81,4%	563	93,5%
Коркинский	546 834	113 335	20,7%	106,0%	77 171	105,2%	4 687	128,3%	1 512	66,9%
Красноармейский	497 050	103 642	20,9%	105,8%	68 179	107,4%	4 566	118,4%	1 327	83,8%
Кунашакский	314 435	74 890	23,8%	108,0%	46 732	107,7%	4 645	87,3%	697	75,2%
Кусинский	218 242	47 540	21,8%	103,6%	34 293	105,9%	2 155	116,5%	1 241	60,8%
Нагайбакский	213 956	51 789	24,2%	114,2%	33 490	115,9%	2 425	81,2%	463	82,2%
Нязепетровский	196 359	43 422	22,1%	99,3%	29 030	101,5%	1 844	98,3%	652	74,8%
Октябрьский	202 130	46 288	22,9%	113,0%	27 025	114,8%	1 883	139,2%	612	65,7%
Пластовский	513 576	127 581	24,8%	117,3%	28 597	114,1%	4 250	43,4%	908	91,3%
Саткинский	854 598	270 380	31,6%	130,0%	187 903	137,4%	7 387	84,5%	5 081	85,7%
Сосновский	923 416	211 587	22,9%	124,4%	86 349	101,2%	41 904	148,4%	2 604	91,9%
Троицкий	168 238	41 681	24,8%	122,4%	21 531	121,3%	2 496	97,1%	461	70,0%
Увельский	352 441	76 079	21,6%	114,1%	53 652	110,7%	5 440	115,8%	676	108,0%
Уйский	188 084	40 035	21,3%	114,9%	22 794	109,5%	1 124	107,9%	618	72,5%
Чебаркульский	338 284	89 331	26,4%	113,0%	56 334	111,0%	2 780	82,2%	732	65,6%
Чесменский	180 859	39 641	21,9%	119,1%	22 306	105,5%	1 709	144,3%	719	94,7%
Местный бюджет*	36 281 457	8 715 951	24,0%	109,4%	4 932 603	113,3%	909 444	91,5%	240 765	82,8%
Областной бюджет*	142 948 480	30 466 578	21,3%	107,9%	12 243 269	115,8%	0	-	0	-
<b>Консолидированный бюджет**,**</b>	<b>179 229 937</b>	<b>39 182 485</b>	<b>21,9%</b>	<b>108,2%</b>	<b>17 175 872</b>	<b>115,1%</b>	<b>909 444</b>	<b>91,5%</b>	<b>240 765</b>	<b>82,8%</b>

\* темпы роста итоговых показателей в фактических условиях

\*\* в т.ч. внутренние обороты по налоговым и неналоговым доходам: исполнено – 43 тыс. рублей