

Содержание

Основные показатели социально-экономического развития Челябинской области за январь-июнь 2020 года	2
I. Развитие реального сектора экономики	5
1.1 Промышленное производство	5
1.2 Сельское хозяйство	9
1.3 Инвестиции	10
1.4 Строительство	11
1.5 Внешнеэкономическая деятельность	12
II. Развитие социальной сферы	13
2.1 Денежные доходы населения	13
2.2 Потребительский рынок	14
2.3 Рынок труда	16
2.4 Демография	17
III. Финансово-бюджетная политика	18
Основные показатели социально-экономического развития городов и районов Челябинской области за январь-июнь 2020 года	20
Среднемесячная заработная плата по видам экономической деятельности за январь-май 2020 года по полному кругу организаций	21
Данные о поступлении налоговых и неналоговых доходов в областной и местные бюджеты по состоянию на 01.07.2020 г. (по данным Минфина Челябинской области)	22

**Основные показатели
социально-экономического развития Челябинской области
за январь-июнь 2020 года**

Показатели	Единица измерения	Январь-июнь 2020 г.	В % к январю-июню 2019 г.	Июнь 2020 г. в % к	
				июню 2019 г.	маю 2020 г.
Индекс промышленного производства	%	х	96,9	97,9	108,8
Добыча полезных ископаемых	%	х	107,6	128,3	106,2
Обрабатывающие производства	%	х	96,7	95,7	110,1
производство пищевых продуктов	%	х	103,1	106,4	104,1
производство напитков	%	х	91,5	98,6	121,3
производство текстильных изделий	%	х	88,9	109,6	129,7
производство одежды	%	х	94,5	126,2	156,1
производство кожи и изделий из кожи	%	х	66,1	136,1	119,9
обработка древесины и производство изделий из дерева и пробки, кроме мебели, производство изделий из соломки и материалы для плетения	%	х	87,1	75,9	104,9
производство бумаги и бумажных изделий	%	х	94,7	94,4	93,7
производство химических веществ и химических продуктов	%	х	97,4	99,3	107,8
производство лекарственных средств и материалов, применяемых в медицинских целях	%	х	102,9	97,0	82,3
производство резиновых и пластмассовых изделий	%	х	136,2	117,1	106,0
производство прочей неметаллической минеральной продукции	%	х	86,9	92,6	109,0
производство металлургическое	%	х	89,5	79,7	104,2
производство готовых металлических изделий, кроме машин и оборудования	%	х	90,3	79,8	103,3
производство компьютеров, электронных и оптических изделий	%	х	114,5	110,1	132,4
производство электрического оборудования	%	х	100,6	91,4	110,9
производство машин и оборудования, не включенных в другие группировки	%	х	126,3	158,1	130,3
производство автотранспортных средств, прицепов и полуприцепов	%	х	103,2	98,3	110,8
производство прочих транспортных средств и оборудования	%	х	94,1	96,9	103,7

Показатели	Единица измерения	Январь-июнь 2020 г.	В % к январю-июню 2019 г.	Июнь 2020 г. в % к	
				июню 2019 г.	маю 2020 г.
производство мебели	%	х	75,9	90,7	150,9
производство прочих готовых изделий	%	х	90,1	85,3	149,4
ремонт и монтаж машин и оборудования	%	х	101,7	105,0	108,1
Обеспечение электрической энергией, газом и паром, кондиционирование воздуха	%	х	86,9	84,1	99,3
Водоснабжение; водоотведение, организация сбора и утилизации отходов, деятельность по ликвидации загрязнений	%	х	101,2	116,3	97,3
Производство промышленной продукции:					
электроэнергия	млн. кВт. час	12 824,8	84,6	81,5	102,9
сталь нелегированная	тыс. тонн	7 463,2	88,1	75,8	104,1
сталь легированная	тыс. тонн	315,8	91,4	91,1	162,5
прокат готовый	тыс. тонн	6 169,5	87,1	75,7	103,1
трубы стальные	тыс. тонн	-	41,4	24,6	161,5
бульдозеры	штук	-	80,1	190,0	142,5
автомобили грузовые	штук	-	66,7	80,5	109,8
цемент	тыс. тонн	785,2	105,1	100,0	111,8
обувь	тыс. пар	1 065,8	65,9	135,3	116,3
мясо крупного рогатого скота, свинина, баранина, козлятина и т.п.	тонн	52 202,6	105,6	107,8	92,2
мясо и субпродукты пищевые домашней птицы	тонн	91 554,0	75,7	88,5	98,8
молоко жидкое обработанное	тонн	61 475,1	116,4	118,7	100,5
Инвестиции в основной капитал ¹⁾	млн. рублей	49 232,2	109,2	х	х
Продукция сельского хозяйства ¹⁾	млн. рублей	19 046,6	99,5	х	х
Ввод в действие жилых домов	тыс. кв. м	545,7/ 568,4 ²⁾	112,6	120,0	90,1
Объем работ, выполненных по виду деятельности « Строительство »	млн. рублей	36 280,1	91,7	106,3	108,9
Грузооборот автомобильного транспорта	млн. т-км	1 719,7	98,9	80,4	111,2
Налоговые и неналоговые доходы консолидированного бюджета области, т.ч. внутренние обороты (по данным Минфина)	млн. рублей	76 087,7	90,3	-	-
в т.ч. областной бюджет	млн. рублей	58 202,1	88,6	-	-
бюджеты муниципальных образований	млн. рублей	17 885,7	96,4	-	-
Прибыль прибыльных организаций по крупным и средним организациям ³⁾	млн. рублей	50 359,5	70,3	-	-
Среднемесячные денежные доходы в расчете на душу населения ¹⁾	рублей	23 698,3	103,6	-	-

Показатели	Единица измерения	Январь-июнь 2020 г.	В % к январю-июню 2019 г.	Июнь 2020 г. в % к	
				июню 2019 г.	маю 2020 г.
Реальные располагаемые денежные доходы населения ¹⁾	%	х	100,1	-	-
Среднемесячная начисленная заработная плата одного работника по полному кругу организаций ⁴⁾	рублей	38 137,4	104,9	102,5	104,9
Реальная заработная плата ⁴⁾	%	-	102,1	99,3	104,6
Просроченная задолженность по заработной плате на 01.07.2020 г.	млн. рублей	20,2	-	в 4,7 р.	111,6
Оборот розничной торговли	млн. рублей	271 020,5	100,0	98,0	106,8
Объем платных услуг населению	млн. рублей	79 628,1	85,7	77,2	98,4
Численность зарегистрированных безработных на 01.07.2020 г.	тыс. человек	68,8	-	в 3,1 р.	120,9
Индекс потребительских цен	%	102,4 ⁵⁾	102,9	103,2	100,3
Индекс цен производителей промышленных товаров	%	102,3 ⁵⁾	96,2	95,2	99,5
Экспорт ⁴⁾	млн. долл.	1 600,8	92,2	-	-
Импорт ⁴⁾	млн. долл.	898,4	84,0	-	-

¹⁾ за январь-март 2020 года;

²⁾ с учетом жилых домов, построенных населением на земельных участках, предназначенных для ведения садоводства;

³⁾ за январь-апрель 2020 года;

⁴⁾ за январь-май 2020 года;

⁵⁾ июнь 2020 года к декабрю 2019 года

Положительные тенденции социально-экономического развития области в январе-июне 2020 года (в % к январю-июню 2019 года):

- индекс производства в добыче полезных ископаемых увеличился на 7,6% (по РФ – снизился на 5,2%); водоснабжении; водоотведении, организации сбора и утилизации отходов, деятельности по ликвидации загрязнений – на 1,2% (по РФ – на 5,4%);

- инвестиции в основной капитал (в январе-марте 2020 года) выросли на 9,2% (по РФ – на 1,2%);

- ввод жилых домов увеличился на 12,6% (по РФ – снизился на 11,4%);

- оборот розничной торговли сохранился на уровне предыдущего года (по РФ – снизился на 6,4%);

- среднемесячная заработная плата (в январе-мае 2020 года) выросла на 4,9% (по РФ – на 6,2%), реальная заработная плата выросла на 2,1% (по РФ – на 3,4%).

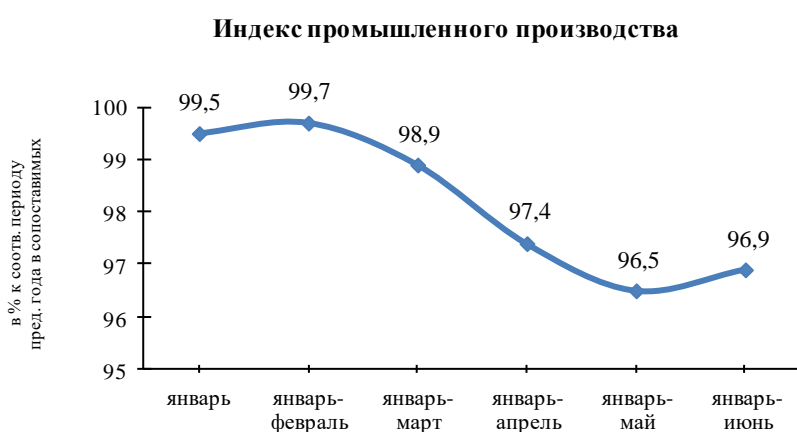
Отрицательные тенденции в январе-июне 2020 года (в % к январю-июню 2019 года):

- индекс промышленного производства снизился на 3,1% (по РФ – на 3,5%), в т.ч. в обрабатывающих производствах – на 3,3% (по РФ – на 2,3%); обеспечении электрической энергией, газом и паром, кондиционировании воздуха – на 13,1% (по РФ – на 3,0%);

- продукция сельского хозяйства (в январе-марте 2020 года) – на 0,5% (по РФ – увеличилась на 3%);
- объем работ в строительстве – на 8,3% (по РФ – на 0,5%);
- грузооборот автомобильного транспорта – на 1,1% (по РФ – на 2,4%);
- налоговые и неналоговые доходы консолидированного бюджета – на 9,7%;
- объем платных услуг населению – на 14,3% (по РФ – на 19,9%);
- экспорт – на 7,8% (по РФ – на 22,5%), импорт – на 16,0% (по РФ – на 6,8%) (в январе-мае 2020 года);
- прибыль прибыльных организаций – на 29,7% (в январе-апреле 2020 года);
- численность зарегистрированных безработных на 01.07.2020 г. увеличилась в 3,1 раза по сравнению с уровнем на 01.07.2019 г. (по РФ – в 3,7 раза).

I. Развитие реального сектора экономики

1.1 Промышленное производство



За январь-июнь 2020 года индекс промышленного производства по основным видам деятельности по полному кругу организаций-производителей составил 96,9% к январю-июню 2019 года.

В структуре промышленного производства Челябинской области наибольший удельный вес имеют обрабатывающие производства – 82,8%, обеспечение электрической энергией, газом и паром, кондиционирование воздуха – 8,6%, добыча полезных ископаемых – 6,5%, водоснабжение; водоотведение, организация сбора и утилизации отходов, деятельность по ликвидации загрязнений – 2,0%.

ДОБЫЧА ПОЛЕЗНЫХ ИСКОПАЕМЫХ.

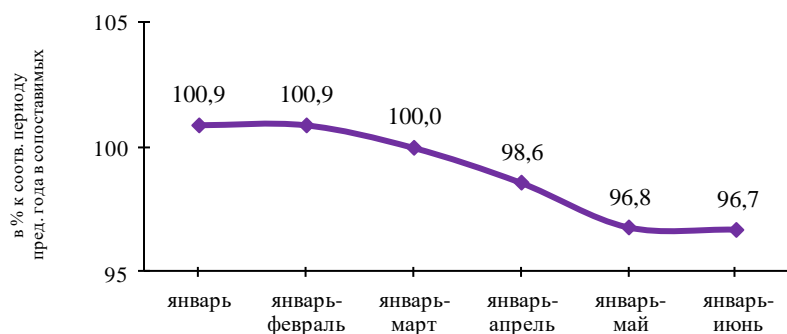
Индекс производства за январь-июнь 2020 года по сравнению с январем-июнем 2019 года составил 107,6%.

Добыча металлических руд – 109,2%, в том числе добыча и обогащение железных руд – 102,5%, добыча руд цветных металлов – 109,3%.



Добыча прочих полезных ископаемых – 102,5%, в том числе добыча камня, песка и глины – 100,8%.

Индекс производства по виду деятельности "Обрабатывающие производства"



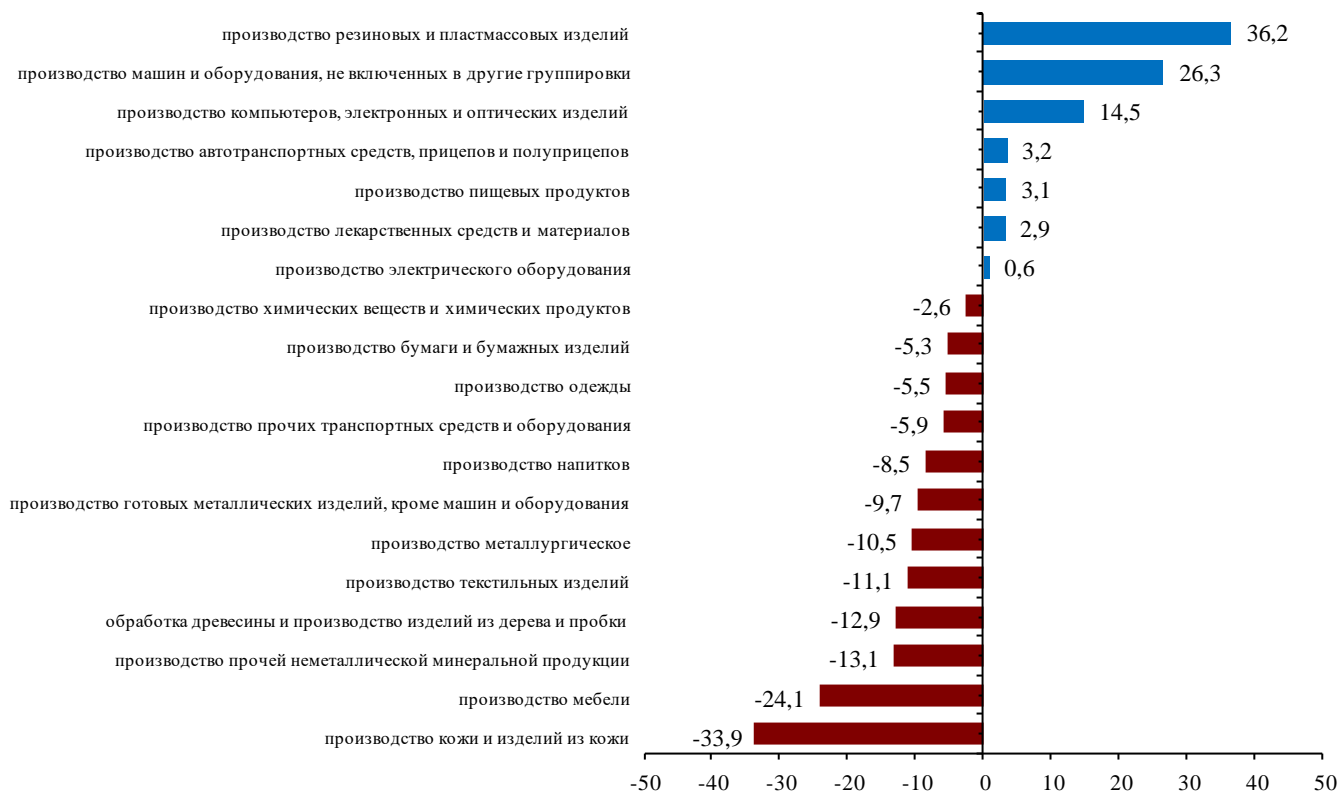
ОБРАБАТЫВАЮЩИЕ ПРОИЗВОДСТВА.

Выпуск продукции по обрабатывающим производствам составил 96,7% к январю-июню 2019 года.

Максимальная доля в структуре отгруженных товаров собственного производства, выполненных

работ и услуг собственными силами обрабатывающих производств приходится на вид деятельности «Производство металлургическое» (52,0%).

Индекс промышленного производства обрабатывающих производств, в % к соответствующему периоду предыдущего года в сопоставимых ценах



По видам экономической деятельности индекс производства составил:

в производстве резиновых и пластмассовых изделий – 136,2%, в том числе в производстве резиновых изделий – 111,0%, производстве изделий из пластмасс – 138,9%;

в производстве машин и оборудования, не включенных в другие группировки – 126,3%.

Основные производители: ООО «ЧТЗ-Уралтрак», АО «Копейский машиностроительный завод», АО «НПО «Электромашина»;

в производстве компьютеров, электронных и оптических изделий –

114,5%;

в производстве автотранспортных средств, прицепов и полуприцепов – 103,2%, при этом увеличено производство автобусов (на 47,5%) и производство шасси с установленными двигателями для автотранспортных средств (на 42,7%).

Основные производители: АО «Автомобильный завод «Урал», АО «Уралавтоприцеп»;

в производстве пищевых продуктов – 103,1%:

отмечен рост в переработке и консервировании рыбы, ракообразных и моллюсков (в 2 раза), производстве растительных и животных масел и жиров (121,5%), производстве прочих пищевых продуктов (116,4%), производстве молочной продукции (113,8%), производстве продуктов мукомольной и крупяной промышленности (105,0%), снижение – в производстве хлебобулочных и мучных кондитерских изделий (96,5%), переработке и консервировании мяса и мясной пищевой продукции (96,3%), переработке и консервировании фруктов и овощей (54,9%).

Основные производители пищевой продукции – ООО «Равис», ОАО «Агрофирма «Ариант», ОАО «Комбинат хлебопродуктов им. Григоровича», ОАО «Челябинский городской молочный комбинат», ОАО «Чебаркульский молочный завод»;

в производстве лекарственных средств и материалов, применяемых в медицинских целях – 102,9%;

в производстве электрического оборудования – 100,6%;

в производстве химических веществ и химических продуктов – 97,4%;

в производстве бумаги и бумажных изделий – 94,7%;

в производстве одежды – 94,5%:

отмечается снижение в производстве одежды, кроме одежды из меха (95,2%), производстве вязаных и трикотажных изделий одежды (48,1%).

Основные производители текстильной и швейной продукции: ЗАО «Пеплос», ООО НПО «Зюраткуль»;

в производстве прочих транспортных средств и оборудования – 94,1%;

в производстве напитков – 91,5%;

в производстве кокса, нефтепродуктов – 91,1%;

в производстве готовых металлических изделий, кроме машин и оборудования – 90,3%.

Основные производители: ОАО «ММК-Метиз», ПАО «Уральская кузница», АО «Челябинский завод металлоконструкций», ПАО «Челябинский кузнечно-прессовый завод»;

в производстве прочих готовых изделий – 90,1%;

в металлургическом производстве – 89,5%:

снижено производство труб стальных (41,4%), проката готового (87,1%), стали нелегированной (88,1%), стали легированной (91,4%), чугуна (94,1%).

Основные производители: ПАО «Магнитогорский металлургический комбинат», ПАО «Ашинский металлургический завод», АО «Челябинский электрометаллургический комбинат».

Основной производитель труб – ПАО «Челябинский трубопрокатный завод»; увеличено производство основных драгоценных металлов и прочих цветных металлов (109,5%): отмечен рост производства цинка (107,2%) и меди

рафинированной необработанной (105,6%).

Основные производители цветных металлов: АО «Жыштымский медеелектролитный завод», АО «Карабашмедь», ПАО «Челябинский цинковый завод»;

в производстве текстильных изделий – 88,9%:

отмечается снижение в производстве текстильных тканей (90,6%) и производстве прочих текстильных изделий (88,7%);

в обработке древесины и производстве изделий из дерева и пробки, кроме мебели – 87,1%;

в производстве прочей неметаллической минеральной продукции – 86,9%: увеличено производство стекла и изделий из стекла (110,2%), производство цемента, извести и гипса (100,6%), снизилось производство строительных керамических материалов (90,8%), производство огнеупорных изделий (85,0%), производство абразивных и неметаллических изделий (70,6%).

Основные производители: АО «Магнитогорский цементно-огнеупорный завод», АО «Асбестоцемент», АО «Катавский цемент»;

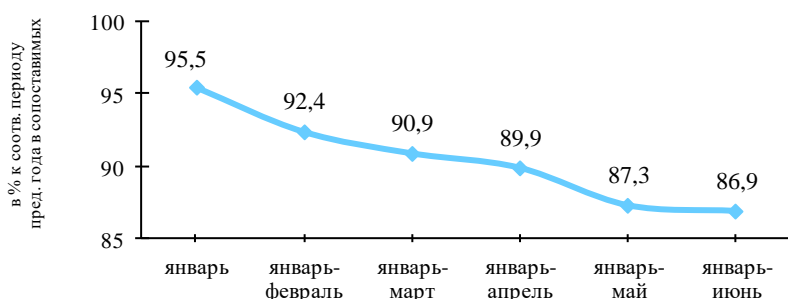
в производстве мебели – 75,9%;

в полиграфической деятельности и копировании носителей информации – 73,3%;

в производстве кожи, изделий из кожи – 66,1%, в том числе производстве обуви – 66,8%.

Основной производитель обуви – АО «Юничел».

Индекс производства по виду деятельности
"Обеспечение электрической энергией, газом и паром;
кондиционирование воздуха"



ОБЕСПЕЧЕНИЕ ЭЛЕКТРИЧЕСКОЙ ЭНЕРГИЕЙ, ГАЗОМ И ПАРОМ, КОНДИЦИОНИРОВАНИЕ ВОЗДУХА.

Индекс производства по данному виду деятельности по сравнению с январем-июнем 2019 года составил 86,9%.

В области произведено 12 824,8 млн. кВт-ч электроэнергии (84,6% к январю-июню 2019 года). Тепловой энергии выработано 22 038,1 тыс. Гкал (92,9%).

В структуре выпускаемой тепловой энергии 54,4% приходится на тепловые электростанции, 39,1% – на котельные, 6,5% производится теплоутилизационными установками.

В Челябинской области действуют 7 электростанций, входящих в крупнейшие генерирующие компании (филиал ПАО «ОГК-2» – Троицкая ГРЭС, филиал «Южноуральская ГРЭС» АО «ИНТЕР ПАО-Электрогенерация», ОАО «Фортум» – Аргаяшская ТЭЦ, Челябинская ГРЭС, Челябинская ТЭЦ-1, Челябинская ТЭЦ-2, Челябинская ТЭЦ-3).

В числе тепловых электростанций Челябинской области находятся станции промышленных предприятий (ПАО «Магнитогорский металлургический комбинат», ПАО «Челябинский металлургический комбинат», АО «Комбинат «Магнезит» и другие).

**ВОДОСНАБЖЕНИЕ;
ВОДООТВЕДЕНИЕ,
ОРГАНИЗАЦИЯ СБОРА И
УТИЛИЗАЦИИ ОТХОДОВ,
ДЕЯТЕЛЬНОСТЬ ПО
ЛИКВИДАЦИИ
ЗАГРЯЗНЕНИЙ.** Индекс
производства по данному
виду деятельности по
сравнению с январем-июнем
2019 года составил 101,2%.



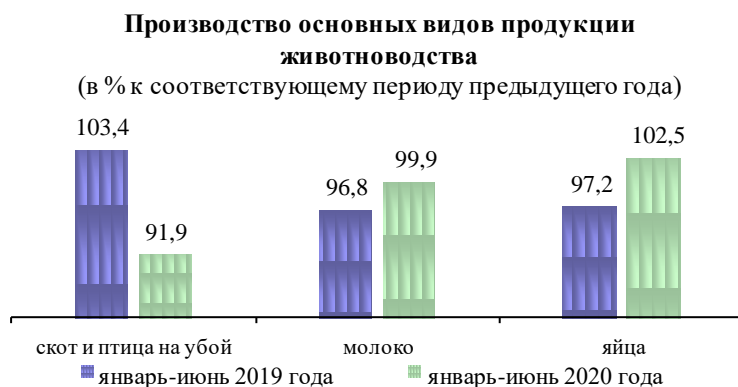
1.2 Сельское хозяйство

Объем продукции сельского хозяйства всех сельхозпроизводителей (сельхозорганизации, крестьянские (фермерские) хозяйства и индивидуальные предприниматели, население) в январе-марте 2020 года в действующих ценах составил 19 046,6 млн. рублей (99,5% к январю-марту в сопоставимых ценах).

Растениеводство. По данным весеннего учета посевных площадей вся посевная площадь под урожай 2020 года в хозяйствах всех категорий составляет 1961,4 тыс. гектаров. Зерновые и зернобобовые культуры посеяны на площади 1447,4 тыс. гектаров (на 2,8% больше, чем в 2019 году), кормовые культуры – на 279,7 тыс. гектаров (на 1,7% меньше), подсолнечник – на 72,6 тыс. гектаров (на 20,6% меньше), картофель – на 28,2 тыс. гектаров (на 2,4% меньше), овощи – на 6,3 тыс. гектаров (на 6,0% меньше).

Животноводство. На конец июня 2020 года поголовье крупного рогатого скота в хозяйствах всех сельхозпроизводителей составляло 272,0 тыс. голов (на 5,4% меньше по сравнению с данными на конец июня 2019 года), из него коров – 125,3 тыс. голов (на 3,1%), свиней – 957,4 тыс. голов (на 0,6%), овец и коз – 164,1 тыс. голов (на 3,5%), птицы – 24 086,6 тыс. голов (на 2,6%).

В структуре поголовья скота на хозяйства населения пришлось 51,9% поголовья крупного рогатого скота, 54,7% коров, 10,0% свиней, 86,4% овец и коз (на конец июня 2019 года – соответственно 52,9%, 55,9%, 11,0% и 85,7%).



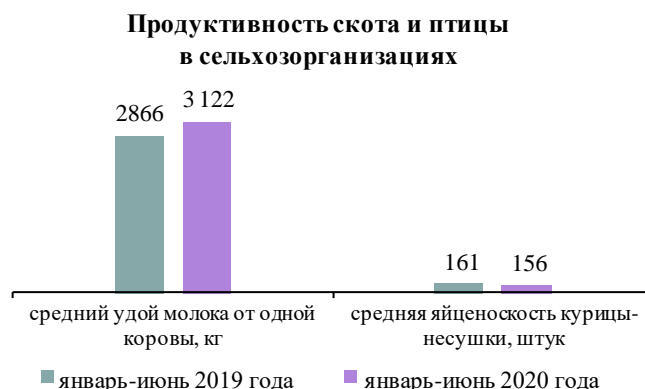
В январе-июне 2020 года в хозяйствах всех категорий произведено скота и птицы на убой (в живом весе) 232,8 тыс. тонн (91,9% к январю-июню 2019 года), молока – 208,3 тыс. тонн (99,9%), яиц – 807,8 млн. штук (102,5%).

Надои молока на одну корову в сельскохозяйственных организациях в январе-июне 2020 года составили 3122 килограмма против 2866 килограммов в январе-июне 2019 года, яйценоскость кур-несушек составила 156 штук против 161 штуки.

В январе-июне 2020 года в структуре производства скота и птицы на убой (в живом весе) в сельскохозяйственных организациях отмечалось увеличение удельного веса производства свиней по сравнению с январем-июнем 2019 года (31,0% против 28,6%).

В январе-июне 2020 года по сравнению с январем-июнем 2019 года увеличились продажа сельскохозяйственными организациями молока.

За отчетный период реализовано по всем каналам 86,1 тыс. тонн зерна (57,9% к январю-июню 2019 года), 218,2 тыс. тонн скота и птицы (в живом весе) (93,0%), 83,1 тыс. тонн молока (105,9%), 656,6 млн. штук яиц (99,5%).



1.3 Инвестиции

Объем инвестиций в основной капитал по полному кругу хозяйствующих субъектов за январь-март 2020 года составил 49,2 млрд. рублей (в сопоставимых ценах к уровню января-марта 2019 года – 109,2%).

Источниками финансирования инвестиций являлись:

- собственные средства (61,2% к общему итогу);
- привлеченные средства (38,8%), в том числе кредиты банков (27,8%), заемные средства других организаций (1,4%), бюджетные средства (5,0%).

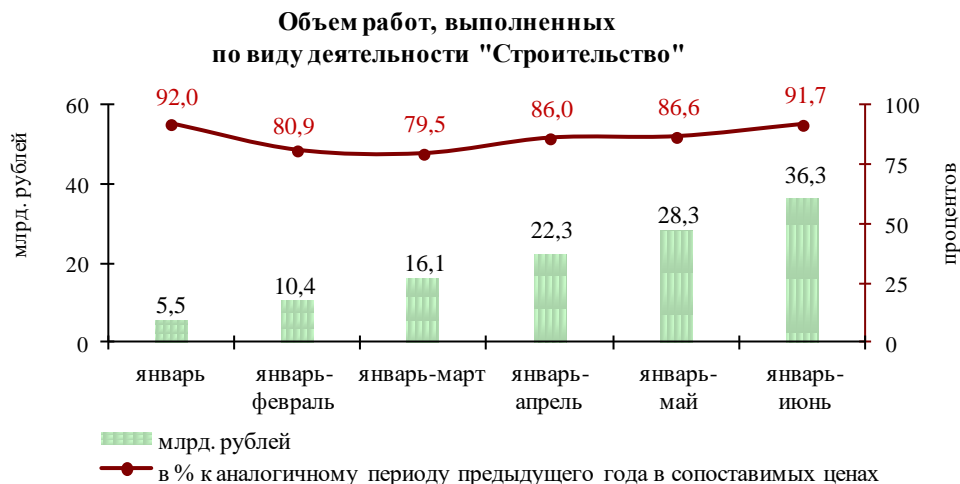
Основные объекты вложения инвестиций: здания (кроме жилых) и сооружения, расходы на улучшение земель (34,4%), машины и оборудование, включая хозяйственный инвентарь и другие объекты (58,9%).

Наибольший объем инвестиций направлен в следующие виды деятельности:

- добыча полезных ископаемых (28,1%);
- производство металлургическое (25,2%);
- транспортировка и хранение (7,9%);
- производство прочей неметаллической минеральной продукции (6,0%);
- деятельность по операциям с недвижимым имуществом (4,4%);
- обеспечение электрической энергией, газом, паром; кондиционирование воздуха (4,3%);
- сельское, лесное хозяйство, охота, рыболовство и рыбоводство (2,4%);
- деятельность в области информации и связи (2,3%);
- торговля оптовая и розничная; ремонт автотранспортных средств и мотоциклов (2,0%).

1.4 Строительство

В январе-июне 2020 года объем работ, выполненных по виду деятельности «Строительство», составил 36,3 млрд. рублей или 91,7% к январю-июню 2019 года.



В области в январе-июне 2020 года введено в действие 545,7 тыс. кв. метров жилой площади (568,4 тыс. кв. метров с учетом жилых домов, построенных населением на земельных участках, предназначенных для ведения садоводства) или 112,6% к январю-июню 2019 года.



В январе-июне 2020 года застройщиками - юридическими лицами возведено 117 домов. Населением построено 1 652 жилых дома, из них на участках для ведения садоводства – 277 жилых домов. Всего построено 7 147 новых квартир (с учетом квартир в жилых домах на участках для ведения садоводства – 7 424 квартиры).

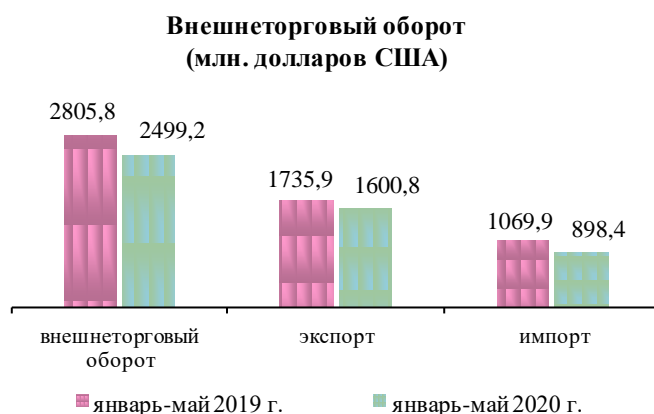
За январь-июнь 2020 года наибольший объем ввода жилья отмечен в Челябинском (218,0 тыс. кв. метров), Магнитогорском (32,2 тыс. кв. метров), Миасском (27,1 тыс. кв. метров), Чебаркульском (15,2 тыс. кв. метров), Копейском (9,2 тыс. кв. метров) городских округах, Сосновском (139,1 тыс. кв. метров), Красноармейском (17,6 тыс. кв. метров), Саткинском (6,7 тыс. кв. метров), Аргаяшском (5,9 тыс. кв. метров) муниципальных районах, отсутствовал ввод жилья в эксплуатацию в Локомотивном городском округе.

Наибольший ввод жилья на 1000 человек отмечен в Чебаркульском (369,1 кв. метров), Кыштымском (188,1 кв. метров), Челябинском (181,9 кв. метров),

Миасском (162,8 кв. метров), Карабашском (110,0 кв. метров) городских округах, Сосновском (1 806,1 кв. метров), Красноармейском (425,2 кв. метров), Аргаяшском (144,6 кв. метров), Каслинском (136,2 кв. метров), Чебаркульском (128,5 кв. метров) муниципальных районах.

Средняя стоимость строительства одного квадратного метра общей площади отдельно стоящих жилых домов квартирного типа, построенных в январе-июне 2020 года, составила 33 752 рубля.

1.5 Внешнеэкономическая деятельность



Внешнеторговый оборот за январь-май 2020 года составил 2 499,2 млн. долларов США (89,1%) в том числе: **экспорт** – 1 600,8 млн. долларов США (92,2%), **импорт** – 898,4 млн. долларов США (84,0%).

Внешнеторговый оборот по странам дальнего зарубежья составил 1 315,5 млн. долларов США (90,2%), экспорт – 766,3 млн. долларов США (89,4%), импорт – 549,2 млн.

долларов США (91,2%).

Внешнеторговый оборот по странам ближнего зарубежья составил 1 183,7 млн. долларов США (87,9%), экспорт – 834,5 млн. долларов США (94,9%), импорт – 349,2 млн. долларов США (74,6%).

Доля экспорта во внешнеторговом обороте составила 64,1%, импорта – 35,9%. Сальдо торгового баланса – положительное: 702,4 млн. долларов США.

В общем объеме внешней торговли региона преобладающим является экспорт товаров.

В товарной структуре экспорта преобладают металлы и изделия из них (77,8% от общего объема экспорта), продукция машиностроения (7,9%), продовольственные товары (4,3%), товары народного потребления (3,1%), минеральная продукция (2,9%), продукция химической промышленности (2,7%), древесина и изделия из них (1,5%).

Основные статьи импорта – минеральная продукция (37,8% от общего объема импорта), продукция машиностроения (34,8%), металлы и изделия из них (12,0%), продукция химической промышленности (6,8%), продовольственные товары (4,2%), товары народного потребления (4,0%), древесина и изделия из них (0,3%).

Предприятия области – крупнейшие как экспортеры, так и импортеры: ПАО «Магнитогорский металлургический комбинат», ПАО «Челябинский металлургический комбинат», ПАО «Челябинский электрометаллургический комбинат», ПАО «Челябинский цинковый завод», ПАО «Челябинский трубопрокатный завод», ЗАО «Кыштымский медеэлектролитный завод», ООО «Ивеко-АМТ», ОАО «Комбинат «Магнезит».

Страны, с которыми проводятся основные экспортно-импортные операции:

II. Развитие социальной сферы

2.1 Денежные доходы населения

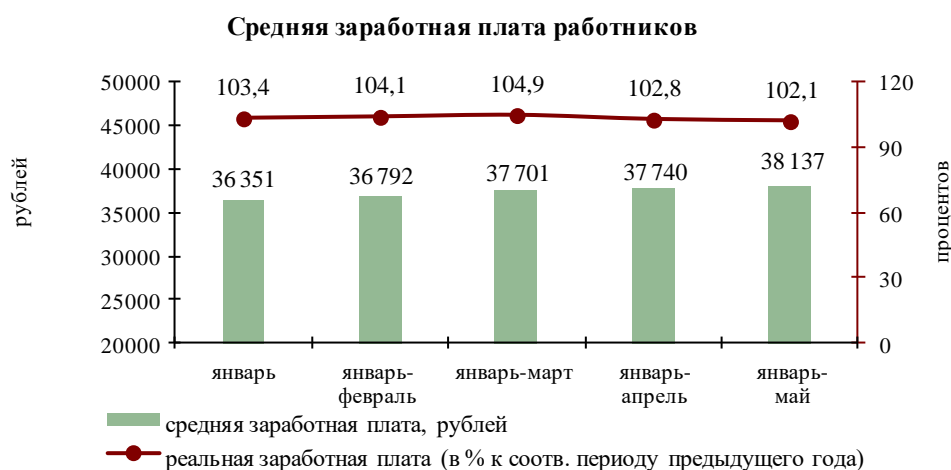
Денежные доходы населения в январе-марте 2020 года сложились в сумме 246,4 млрд. рублей. Среднедушевые денежные доходы составили 23 698,3 рубля. Реальные располагаемые денежные доходы населения составили 100,1% к уровню января-марта 2019 года.

Денежные расходы населения по сравнению с аналогичным периодом 2019 года увеличились на 7,1% и составили 248,4 млрд. рублей. Превышение денежных расходов над доходами составило 2 млрд. рублей.

В структуре использования денежных доходов населения доля потребительских расходов составила 84,2%, в том числе доля денежных расходов на покупку товаров – 62,8%, на оплату услуг – 23,6%.

По отношению к январю-марту 2019 года увеличился прирост наличных денег у населения на 62,3%; расходы на покупку недвижимости – на 4,7%; снизились: объем сбережений во вкладах – на 5,6 млрд. рублей; объем средств на счетах индивидуальных предпринимателей – на 1,1 млрд. рублей.

Среднемесячная начисленная заработная плата работников по полному кругу организаций в январе-мае 2020 года сложилась в размере 38 137,4 рубля (104,9% к уровню января-мая 2019 года). Реальная величина заработной платы (скорректированная на инфляцию) составила 102,1%.



Наибольшими темпами заработная плата росла по видам экономической деятельности: деятельность административная и сопутствующие дополнительные услуги (115,0%), деятельность в области здравоохранения и социальных услуг (107,6%); добыча полезных ископаемых (106,7%); государственное управление (106,6%); торговля оптовая и розничная; ремонт автотранспортных средств и мотоциклов (106,3%), деятельность в области информации и связи (106,2%), образование (106,0%), деятельность профессиональная, научная и техническая (105,1%); обрабатывающие производства (105,0%), сельское хозяйство (105,0%).

Среднемесячная начисленная заработная плата работников крупных и средних организаций в январе-мае 2020 года сложилась в размере

39 728,2 рубля (105,8% к уровню января-мая 2019 года).

Наибольшими темпами заработная плата росла в Кунашакском (112,1%), Аргаяшском (111,9%), Кизильском (111,7%), Карталинском (108,8%), Коркинском (108,4%), Саткинском (108,4%), Нагайбакском (108,2%), Кусинском (108,1%), Троицком (108,0%) муниципальных районах, а так же в Локомотивном (109,0%) городском округе.

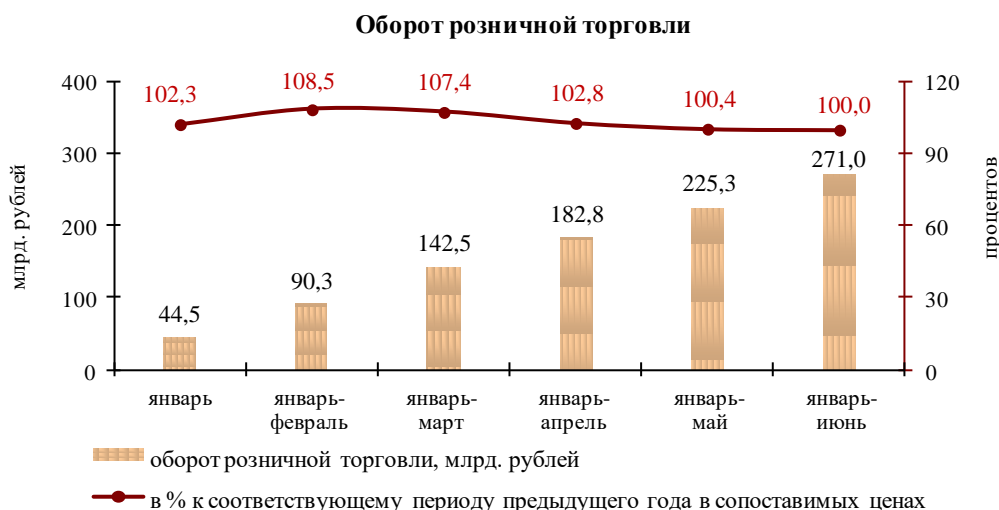


Просроченная задолженность по заработной плате на предприятиях Челябинской области на 01.07.2020 г. составила 20,2 млн. рублей перед 308 работниками и увеличилась на 11,6% по сравнению с предыдущим месяцем. На 1 июля 2020 года просроченная задолженность по

заработной плате имела в двух муниципальных образованиях области: Южноуральском городском округе и Увельском муниципальном районе. Отраслевыми Министерствами области с целью погашения задолженности по заработной плате установлен ежемесячный мониторинг, ведется точечная работа с руководителями предприятий-должников.

2.2 Потребительский рынок

Оборот розничной торговли в январе-июне 2020 года составил 271,0 млрд. рублей (100,0% к январю-июню предыдущего года в сопоставимых ценах).

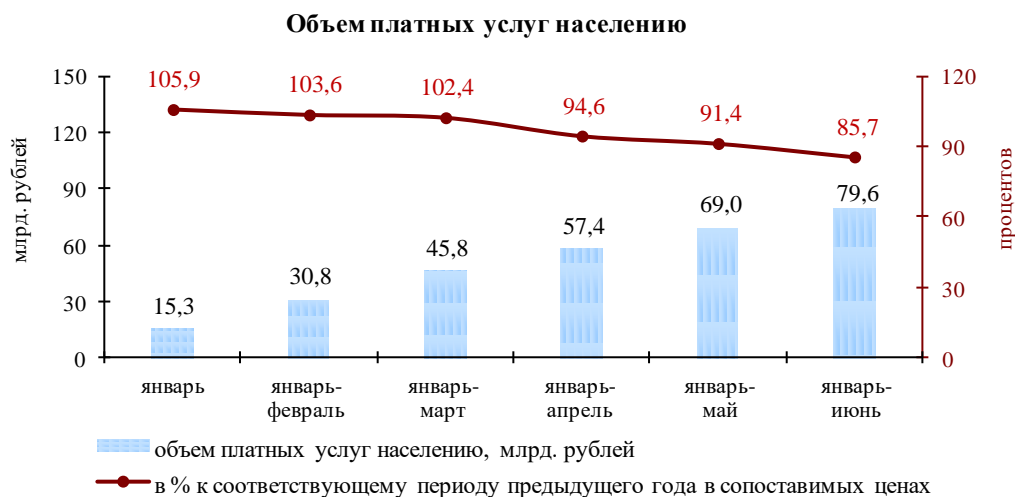


В июне 2020 года оборот розничной торговли на 99,8% формировался торговыми организациями и индивидуальными предпринимателями, осуществляющими деятельность в стационарной торговой сети (вне рынка); доля рынков и ярмарок составила 0,2% (в июне 2019 года – соответственно 99,7% и 0,3%).

В январе-июне 2020 года в товарной структуре розничного товарооборота удельный вес продовольственных товаров, включая напитки, и табачных изделий составил 47,5%, непродовольственных – 52,5% (в январе-июне 2019 года – соответственно 46,3% и 53,7%). Продажи продовольственных товаров увеличились на 1,5% к январю-июню прошлого года в сопоставимых ценах, непродовольственных товаров снизились на 1,4%.

Объем товарных запасов в организациях розничной торговли на конец июня 2020 года составил 36,3 млрд. рублей. По сравнению с соответствующим периодом 2019 года объем товарных запасов увеличился на 14,4%.

Объем платных услуг населению в январе-июне 2020 года составил 79,6 млрд. рублей (85,7% к январю - июню 2019 года в сопоставимых ценах).



В структуре платных услуг населению наибольший удельный вес приходится на коммунальные услуги (33,3%), услуги телекоммуникаций (15,4%), бытовые услуги (10,6%), жилищные услуги (10,3%), транспортные услуги (8,0%).

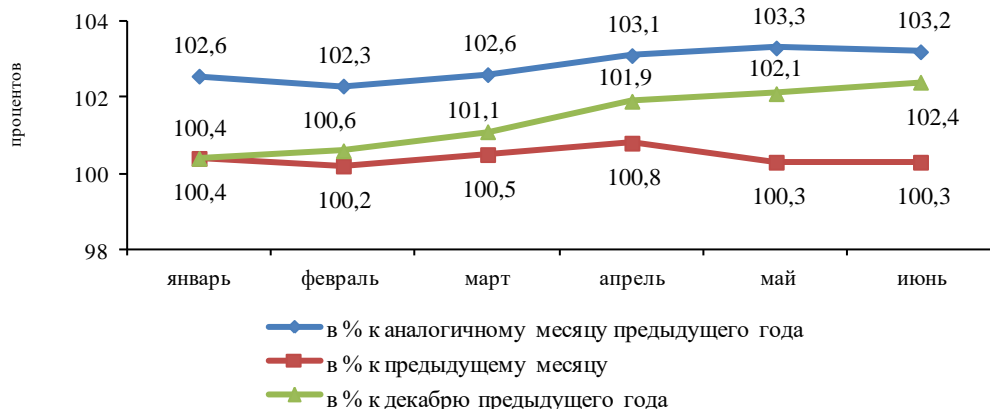
В сравнении с аналогичным периодом прошлого года вырос объем ветеринарных услуг на 1,6%.

Снизился объем коммунальных услуг на 2,0%; услуг телекоммуникаций – на 4,5%; услуг почтовой связи и курьерских услуг – на 5,9%; жилищных услуг – на 10,8%; услуг системы образования – на 16,0%; медицинских услуг – на 16,3%; бытовых услуг – на 18,9%; прочих видов платных услуг – на 22,6%; транспортных услуг – на 22,7%; услуг правового характера – на 43,4%; услуг гостиниц и аналогичных средств размещения – на 44,4%; услуг физической культуры и спорта – на 45,2%; услуг санаторно-курортных организаций – на 48,4%; услуг культуры – на 51,8%; туристических услуг – на 53,6%.

Цены. Индекс потребительских цен в июне 2020 года по отношению к предыдущему месяцу составил 100,3%, к декабрю 2019 года – 102,4%, в том числе на продовольственные товары – 104,3%, непродовольственные товары – 101,6%, услуги – 101,0%.

Индекс потребительских цен в январе-июне 2020 года составил 102,9% к январю-июню 2019 года.

Индекс потребительских цен



В июне 2020 года по сравнению с декабрем 2019 года увеличились цены на плодоовощную продукцию, включая картофель, на 20,8%; макаронные и крупяные изделия – на 14,2%, хлеб и хлебобулочные изделия – на 4,1%, рыбу и морепродукты пищевые – на 3,9%; молоко и молочную продукцию – на 3,1%; мясо и птицу – на 1,8%. Выросли цены на бытовые услуги на 1,9%, медицинские услуги – на 1,1%, жилищные услуги – на 0,9%. Снизились цены на услуги пассажирского транспорта на 4,9%, услуги в сфере зарубежного туризма – на 0,9%.

Стоимость условного (минимального) набора продуктов питания в расчете на месяц в среднем по Челябинской области в конце июня 2020 года составила 4 300,3 рубля и по сравнению с предыдущим месяцем выросла на 2,1%, с начала года – на 12,9% (в июне 2019 года выросла на 1,7%, с начала года – на 10,1%).

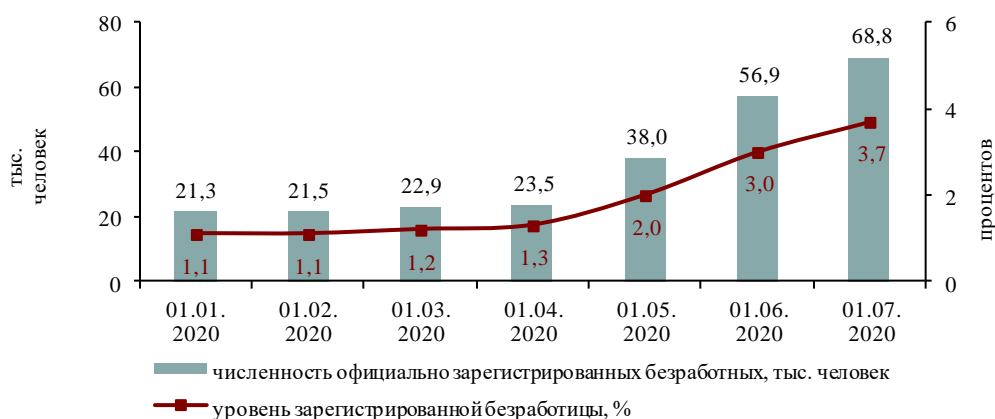
2.3 Рынок труда

В январе-июне 2020 года в Центры занятости населения городов и районов (далее – ЦЗН) за содействием в поиске подходящей работы обратилось 89,1 тыс. человек, что в 2 раза больше, чем в январе-июне 2019 года.

Из числа обратившихся 96,7% составили граждане, незанятые трудовой деятельностью; женщины – 55,7%; ранее не работавшие, ищущие работу впервые – 26,7%.

Численность незанятых граждан, состоящих на учете в ЦЗН, на 01.07.2020 г. составила 76,3 тыс. человек, что в 3 раза больше, чем на 01.07.2019 г.

Уровень и численность официально зарегистрированных безработных



На 01.07.2020 г. численность безработных граждан, состоящих на учете, составила 68,8 тыс. человек, уровень регистрируемой безработицы по области – 3,7% от численности рабочей силы. Численность безработных, состоящих на учете в ЦЗН, увеличилась в 3,1 раза по сравнению с уровнем на 01.07.2019 г.

В 11-ти территориях уровень безработицы сложился ниже среднеобластного показателя (Трехгорный, Снежинский, Южноуральский, Магнитогорский, Кыштымский, Локомотивный городские округа, Варненский, Еткульский, Увельский, Кизильский и Пластовский муниципальные районы).

Наибольший уровень безработицы отмечен в Нязепетровском (8,1%), Красноармейском (7,1%), Кусинском (6,9%), Брединском (6,9%) и Агаповском (6,7%) муниципальных районах, Верхнеуфалейском городском округе (7,0%).

Коэффициент напряженности на рынке труда в среднем по области составил 2,86 незанятые/вакансию (0,86 – на конец июня 2019 года).

В январе-июне 2020 года заявленная работодателями потребность в работниках составила 46,9 тыс. вакансий, что на 26,8% меньше, чем в январе-июне 2019 года.

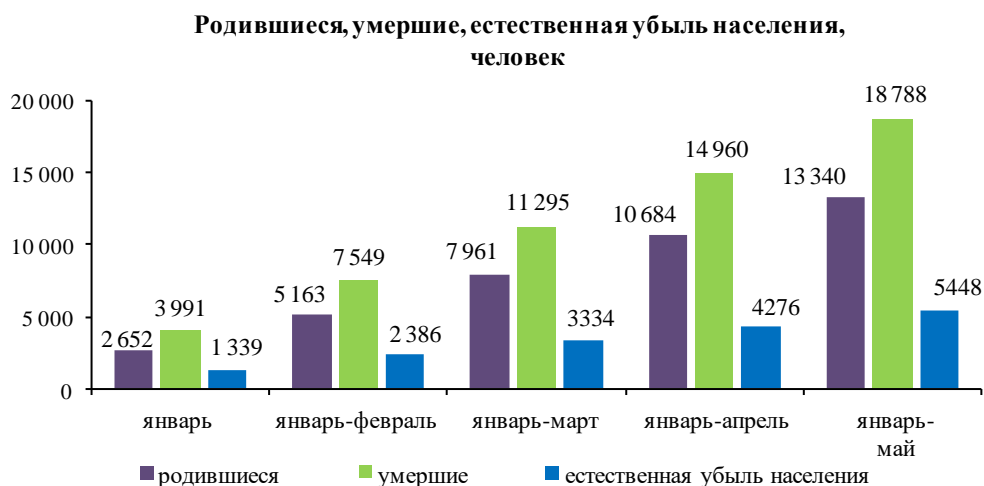
За январь-июнь 2020 года в ЦЗН обратилось 2 532 человека, уволенных в связи с ликвидацией организаций либо сокращением численности или штата работников организаций, расположенных на территории Челябинской области, что на 7,4% больше, чем в январе-июне 2019 года. Из обратившихся, уволенных по сокращению, 622 человека нашли работу (доходное занятие), что на 22,0% меньше, чем в январе-июне 2019 года.

За январь-июнь 2020 года нашли подходящую работу 13 364 человека, в том числе безработные – 10 141 человек, что, соответственно, на 26,3% меньше и на 0,8% больше, чем в январе-июне 2019 года.

2.4 Демография

На 1 января 2020 года численность постоянного населения составила 3 466,4 тыс. человек (99,7% к 01.01.2019 г.).

В январе-мае 2020 года число родившихся составило 13 340 детей, что ниже уровня рождаемости января-мая 2019 года на 5,9%, число умерших – 18 788 человек (ниже на 5,4%). Естественная убыль населения составила 5 448 человек (январь-май 2019 года – 5 698 человек).



В январе-мае 2020 года уменьшилось число браков на 20,6% и разводов на 23,9% по сравнению с уровнем января-мая 2019 года.

Миграционная убыль в январе-апреле 2020 года составила 139 человек (в январе-апреле 2019 года миграционный прирост составил 1 816 человек).

Основной причиной миграционной убыли является сокращение числа прибывших по международному потоку на 1331 человека (на 25,6%), из них за счет иммигрантов из государств-участников СНГ на 1312 человек (на 26,2%), и увеличение числа выбывших на 619 человек (на 24,3%), из них в государства-участники СНГ – на 609 человек (на 25,5%).

Наибольший миграционный прирост населения по международному потоку сложился с Таджикистаном (386 человек), Казахстаном (130 человек) и Киргизией (107 человек).

Среди стран дальнего зарубежья наибольшее положительное миграционное сальдо сложилось с Китаем (6 человек) и Грузией (6 человек).

III. Финансово-бюджетная политика

По данным Минфина области за январь-июнь 2020 года в доходную часть консолидированного бюджета области поступило почти 76,1 млрд. рублей налоговых и неналоговых платежей, что составляет 42,5% от годовых плановых значений и 90,3% к уровню января-июня 2019 года.

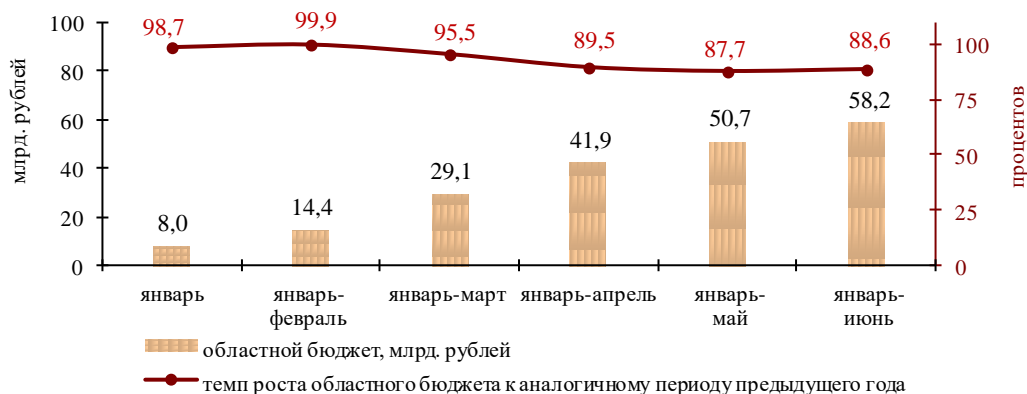


Налоговые и неналоговые доходы областного бюджета сложились в сумме 58,2 млрд. рублей (41,7% от годовых плановых значений) или 88,6% к январю-июню 2019 года.

В разрезе видов налогов наибольшие поступления в бюджет области обеспечивают:

- налог на доходы физических лиц в объеме 22,7 млрд. рублей (93,2% к уровню января-июня 2019 года), доля которого в доходах областного бюджета составила 39,1%;
- налог на прибыль организаций в объеме 21,3 млрд. рублей (87,3%), доля – 36,5%.

**Налоговые и неналоговые поступления
в бюджет области**
(по данным Минфина области)



Налоговые и неналоговые доходы бюджетов муниципальных образований сложились в сумме 17,9 млрд. рублей. Наибольшее поступление обеспечивает налог на доходы физических лиц в объеме 9,9 млрд. рублей (98% к уровню января-июня 2019 года), доля которого в доходах бюджетов муниципальных образований составила 55,2%.

Наибольший рост поступлений в местный бюджет показал Пластовский (на 33,5% к январю-июню 2019 года в сопоставимых условиях), Троицкий (на 19,1%), Варненский (на 11,7%), Коркинский (на 10,9%), Сосновский (на 10,2%) муниципальные районы, Карабашский (109,2%) и Кыштымский (108,1%) городские округа.

Снижение поступлений отмечено в Озерском (на 10,9%), Троицком (на 8,5%) и Трехгорном (на 6,1%) городских округах, Еткульском муниципальном районе (на 9,4%).

Финансовые результаты деятельности крупных и средних организаций. По данным Территориального органа Федеральной службы государственной статистики по Челябинской области в январе-апреле 2020 года 626 организаций из числа крупных и средних (62,7% от общего числа организаций) получили прибыль в размере 50,4 млрд. рублей (70,3% к январю-апрелю 2019 года). Сумма убытков убыточных предприятий составила 23,8 млрд. рублей (327,1% к январю-апрелю 2019 года).

Наибольший рост прибыли наблюдался по следующим видам экономической деятельности:

- деятельность в области информации и связи (в 7,1 раза больше к январю-апрелю 2019 года);
- водоснабжение; водоотведение, организация сборов и утилизации отходов, деятельность по ликвидации загрязнений (в 2,7 раза);
- торговля оптовая и розничная; ремонт автотранспортных средств и мотоциклов (в 2,1 раза);
- строительство (138,3%).

Наибольшее снижение прибыли отмечено в отраслях: деятельность гостиниц и предприятий общественного питания (1,5%); деятельность профессиональная, научная и техническая (15,6%); деятельность по операциям с недвижимым имуществом (34,9%); добыча полезных ископаемых (41%); сельское, лесное хозяйство, охота, рыболовство и рыбоводство (42,4%); транспортировка и хранение (55,2%); обрабатывающие производства (67,1%).

**Основные показатели социально-экономического развития
городов и районов Челябинской области за январь-июнь 2020 года**

Наименование городов и районов	Ввод в действие жилых домов			Среднемесячная заработная плата по крупным и средним организациям за январь-май 2020 года	
	кв. м. общей площади	в % к январю-июню 2019 года	кв. м. на 1000 человек	рублей	в % к январю-маю 2019 года
Челябинская область	568 378*	112,6	163,7	39 728,2	105,8
Городские округа:					
Верхнеуфалейский	60	15,0	2,0	30 229,8	100,8
Златоустовский	5 877	49,0	35,2	29 886,0	105,5
Карабашский	1 211	14,0	110,0	33 028,4	103,6
Копейский	9 244	85,5	61,6	33 334,5	105,7
Кыштымский	7 312	53,6	188,1	32 579,7	105,5
Локомотивный	-	-	-	25 626,8	109,0
Магнитогорский	32 177	52,7	77,9	45 826,7	105,8
Миасский	27 100	в 2,5 р.	162,8	35 372,4	107,2
Троицкий	6 393	121,5	87,2	33 973,1	105,5
Усть-Катавский	1 023	152,9	41,3	26 748,4	107,3
Чебаркульский	15 176	в 4,0 р.	369,1	29 544,1	102,6
Челябинский	217 997	131,2	181,9	42 013,6	105,6
Южноуральский	2 519	129,4	66,8	34 502,5	107,2
Муниципальные районы:					
Агаповский	2 717	92,8	82,2	29 618,6	107,9
Аргаяшский	5 860	72,9	144,6	30 231,4	111,9
Ашинский	5 128	97,8	88,9	35 746,9	107,9
Брединский	376	31,2	15,2	27 209,9	107,7
Варненский	1 327	44,0	53,7	40 706,4	105,0
Верхнеуральский	4 273	102,7	126,4	35 446,7	104,6
Еманжелинский	1 043	72,3	21,4	28 923,2	107,7
Еткульский	3 742	77,3	124,7	29 752,9	106,9
Карталинский	2 966	79,5	64,8	34 453,9	108,8
Каслинский	4 247	137,4	136,2	29 268,8	107,6
Катав-Ивановский	1 844	57,1	63,5	27 697,7	102,9
Кизильский	879	84,9	40,3	29 192,2	111,7
Коркинский	2 658	109,0	45,2	30 306,4	108,4
Красноармейский	17 644	81,3	425,2	29 831,0	104,6
Кунашакский	2 634	68,7	92,4	29 658,3	112,1
Кусинский	1 966	87,9	74,8	24 793,8	108,1
Нагайбакский	529	в 2,4 р.	29,2	29 303,4	108,2
Нязепетровский	612	35,8	38,0	27 792,1	105,0
Октябрьский	726	в 4,0 р.	38,1	30 027,5	107,9
Пластовский	2 531	71,8	100,9	104 555,1	98,3
Саткинский	6 748	183,1	86,1	31 047,3	108,4
Сосновский	139 081	147,6	1 806,1	38 663,6	105,9
Троицкий	1 025	94,1	41,5	24 565,7	108,0
Увельский	3 070	83,4	96,6	35 834,7	99,6
Уйский	739	181,1	33,1	25 743,5	107,8
Чебаркульский	3 790	69,2	128,5	29 515,7	102,5
Чесменский	312	18,1	17,2	27 664,5	107,8

* с учетом жилых домов, построенных населением на земельных участках, предназначенных для ведения садоводства

Среднемесячная заработная плата
по видам экономической деятельности за январь-май 2020 года
по полному кругу организаций

Вид экономической деятельности	Среднемесячная заработная плата по полному кругу предприятий	
	рублей	в % к январю-маю 2019 года
Всего	38 137,4	104,9
Сельское хозяйство, охота и лесное хозяйство, рыболовство и рыбоводство	26 932,2	105,0
Добыча полезных ископаемых	45 906,1	106,7
Обрабатывающие производства	42 214,8	105,0
Обеспечение электрической энергией, газом и паром; кондиционирование воздуха	45 431,0	101,3
Водоснабжение; водоотведение, организация сбора и утилизации отходов, деятельность по ликвидации загрязнений	29 347,8	103,8
Строительство	27 044,2	98,8
Торговля оптовая и розничная; ремонт автотранспортных средств и мотоциклов	31 264,6	106,3
Транспортировка и хранение	37 769,0	102,8
Деятельность гостиниц и предприятий общественного питания	20 529,5	102,8
Деятельность в области информации и связи	46 094,5	106,2
Деятельность финансовая и страховая	52 905,0	104,1
Деятельность по операциям с недвижимым имуществом	28 191,1	95,9
Деятельность профессиональная, научная и техническая	52 297,6	105,1
Деятельность административная и сопутствующие дополнительные услуги	30 249,8	115,0
Государственное управление и обеспечение военной безопасности; обязательное социальное обеспечение	40 343,4	106,6
Образование	31 602,4	106,0
Деятельность в области здравоохранения и социальных услуг	38 540,5	107,6
Деятельность в области культуры, спорта, организации досуга и развлечений	47 961,8	101,2
Предоставление прочих видов услуг	27 869,1	102,3

Данные о поступлении налоговых и неналоговых доходов в областной и местные бюджеты по состоянию на 01.07.2020 г.
(по данным Минфина Челябинской области)

Города и районы	Бюджет	Поступило в консолидированный бюджет Челябинской области			Налог на доходы физических лиц		Земельный налог		Налог на вмененный доход	
		сумма	% исполнения утвержденного бюджета	динамика в сопоставимых условиях, %	факт	динамика в сопоставимых условиях, %	факт	динамика в сопоставимых условиях, %	факт	динамика в сопоставимых условиях, %
Городские округа:										
Верхнеуфалейский	276 518	124 382	45,0%	94,2%	80 549	96,6%	12 815	101,1%	3 657	85,0%
Златоустовский	1 452 513	678 468	46,7%	97,8%	424 445	101,8%	47 888	100,5%	22 982	90,6%
Карабашский	139 014	62 238	44,8%	109,2%	36 903	106,6%	3 728	154,7%	649	110,8%
Копейский	1 314 971	746 894	56,8%	100,6%	541 405	102,0%	45 249	110,2%	12 990	92,7%
Кыштымский	382 724	166 053	43,4%	108,1%	99 333	112,0%	10 521	103,7%	4 622	95,3%
Локомотивный	46 716	29 857	63,9%	102,2%	21 564	119,8%	9	-	202	52,1%
Магнитогорский	5 311 590	2 615 561	49,2%	96,0%	1 407 236	96,6%	380 344	95,7%	72 826	87,4%
Миасский	1 736 988	726 691	41,8%	101,3%	444 234	110,5%	46 172	90,1%	29 314	86,4%
Озерский	843 941	380 220	45,1%	89,1%	245 626	91,9%	22 638	91,4%	11 006	82,9%
Снежинский	600 184	279 957	46,6%	99,2%	184 521	105,6%	16 331	72,3%	5 932	88,5%
Трехгорный	377 465	158 906	42,1%	93,9%	100 274	96,7%	4 006	107,6%	2 489	101,9%
Троицкий	628 826	257 925	41,0%	91,5%	154 970	97,3%	35 928	97,5%	10 344	100,6%
Усть-Катавский	242 441	103 842	42,8%	104,1%	63 714	102,5%	6 987	115,2%	2 220	107,5%
Чебаркульский	397 559	169 342	42,6%	95,4%	115 103	97,0%	8 764	97,7%	6 925	88,0%
Челябинский	13 935 088	6 022 020	43,2%	95,1%	2 673 409	105,4%	756 933	89,9%	197 564	85,8%
Южноуральский	341 097	169 217	49,6%	97,9%	107 031	106,9%	12 033	86,7%	9 407	81,4%
Муниципальные районы:										
Агаповский	402 825	179 185	44,5%	95,2%	124 761	95,6%	5 471	86,8%	1 369	109,4%
Аргаяшский	439 051	191 645	43,6%	98,2%	132 722	103,5%	12 091	94,9%	2 716	107,2%
Ашинский	652 112	295 130	45,3%	102,8%	204 249	108,0%	11 759	101,3%	9 268	99,2%
Брединский	258 798	110 979	42,9%	97,3%	72 476	98,6%	8 341	97,3%	1 767	99,7%
Варненский	437 182	213 956	48,9%	111,7%	89 521	113,0%	7 784	121,6%	1 997	101,2%
Верхнеуральский	526 427	230 419	43,8%	96,4%	96 224	95,2%	10 927	109,3%	1 699	106,9%

Города и районы	Бюджет	Поступило в консолидированный бюджет Челябинской области			Налог на доходы физических лиц		Земельный налог		Налог на вмененный доход	
		сумма	% исполнения утвержденного бюджета	динамика в сопоставимых условиях, %	факт	динамика в сопоставимых условиях, %	факт	динамика в сопоставимых условиях, %	факт	динамика в сопоставимых условиях, %
Еманжелинский	452 336	198 822	44,0%	104,9%	145 619	106,4%	1 424	74,5%	2 470	94,8%
Еткульский	394 493	183 093	46,4%	90,6%	111 488	92,4%	4 900	95,8%	1 255	116,4%
Карталинский	524 988	227 842	43,4%	95,5%	168 673	100,4%	6 503	80,2%	4 075	95,5%
Каслинский	371 742	170 336	45,8%	101,0%	119 143	102,9%	8 835	100,3%	2 936	107,2%
Катав-Ивановский	364 156	160 547	44,1%	99,3%	112 148	102,1%	6 482	106,0%	3 749	99,1%
Кизильский	200 144	97 443	48,7%	98,8%	50 569	101,8%	2 924	83,3%	1 106	95,1%
Коркинский	544 497	254 863	46,8%	110,9%	178 234	114,7%	5 992	73,6%	4 024	115,3%
Красноармейский	519 742	223 655	43,0%	102,9%	154 233	106,3%	9 192	107,5%	2 703	119,2%
Кунашакский	349 826	151 657	43,4%	101,5%	104 636	109,6%	7 766	78,1%	1 504	95,2%
Кусинский	231 819	102 508	44,2%	99,5%	74 639	102,2%	3 454	89,0%	2 931	102,6%
Нагайбакский	219 807	97 617	44,4%	96,7%	62 256	97,7%	5 203	113,5%	1 044	98,2%
Нязепетровский	206 778	90 951	44,0%	95,4%	64 825	99,4%	2 726	83,2%	1 638	113,4%
Октябрьский	215 829	92 936	43,1%	95,2%	59 808	95,2%	2 918	75,4%	1 577	103,4%
Пластовский	695 268	325 853	46,9%	133,5%	74 479	184,4%	5 147	59,5%	2 469	118,7%
Саткинский	847 918	496 711	58,6%	102,7%	347 751	109,0%	12 489	95,8%	9 588	84,2%
Сосновский	1 075 096	481 232	44,8%	110,2%	212 156	128,2%	58 320	75,0%	6 004	115,0%
Троицкий	187 656	105 365	56,1%	119,1%	59 556	117,8%	5 013	86,0%	1 051	123,1%
Увельский	367 843	164 942	44,8%	101,1%	120 110	105,1%	5 680	61,7%	1 646	104,2%
Уйский	208 608	90 684	43,5%	102,7%	59 545	106,3%	3 353	97,3%	1 182	83,4%
Чебаркульский	351 699	167 289	47,6%	102,8%	109 387	102,6%	6 507	99,6%	1 563	88,4%
Чесменский	198 702	88 492	44,5%	98,4%	55 085	100,8%	4 266	105,7%	1 839	111,4%
Местный бюджет*	39 272 973	17 885 723	45,5%	96,4%	9 864 612	98,0%	1 635 816	89,3%	468 299	88,9%
Областной бюджет*	139 630 409	58 202 121	41,7%	88,6%	22 745 884	93,2%	0	-	0	-
Консолидированный бюджет*,**	178 903 127	76 087 746	42,5%	90,3%	32 610 496	94,6%	1 635 816	89,3%	468 299	88,9%

* темпы роста итоговых показателей в фактических условиях;

** в т.ч. внутренние обороты по налоговым и неналоговым доходам: утверждено – 255 тыс. рублей, исполнено – 98 тыс. рублей.