

Содержание

Основные показатели социально-экономического развития Челябинской области за январь-июнь 2019 года	2
I. Развитие реального сектора экономики	5
1.1 Промышленное производство	5
1.2 Транспорт	8
1.3 Сельское хозяйство	9
1.4 Инвестиции	10
1.5 Строительство	10
1.6 Внешнеэкономическая деятельность	11
II. Развитие социальной сферы	12
2.1 Денежные доходы населения	12
2.2 Потребительский рынок	13
2.3 Рынок труда.....	15
2.4 Демография	15
III. Финансово-бюджетная политика	16
Основные показатели социально-экономического развития городов и районов Челябинской области за январь-июнь 2019 года.....	18
Среднемесячная заработная плата по видам экономической деятельности за январь-май 2019 года по полному кругу организаций	19
Поступления платежей в консолидированный бюджет Челябинской области за январь-июнь 2019 года (по данным Минфина Челябинской области).....	20

**Основные показатели
социально-экономического развития Челябинской области
за январь-июнь 2019 года**

Показатели	Единица измерения	Январь-июнь 2019 г.	В % к январю-июню 2018 г.	Июнь 2019 г. в % к	
				июню 2018 г.	маю 2019 г.
Индекс промышленного производства	%	х	98,7	100,6	100,2
Добыча полезных ископаемых	%	х	107,5	103,2	98,6
Обрабатывающие производства	%	х	98,4	101,2	101,4
производство пищевых продуктов	%	х	97,5	96,0	96,8
производство напитков	%	х	109,0	116,9	155,5
производство текстильных изделий	%	х	76,1	79,4	110,8
производство одежды	%	х	98,7	83,5	83,5
производство кожи и изделий из кожи	%	х	116,6	126,1	50,3
обработка древесины и производство изделий из дерева и пробки, кроме мебели, производство изделий из соломки и материалы для плетения	%	х	85,4	77,6	110,5
производство бумаги и бумажных изделий	%	х	101,9	85,9	90,6
производство химических веществ и химических продуктов	%	х	96,4	95,0	87,5
производство лекарственных средств и материалов, применяемых в медицинских целях	%	х	119,7	192,0	в 3,1 р.
производство резиновых и пластмассовых изделий	%	х	91,2	98,0	103,5
производство прочей неметаллической минеральной продукции	%	х	110,1	99,4	98,1
производство металлургическое	%	х	97,2	113,9	105,2
производство готовых металлических изделий, кроме машин и оборудования	%	х	91,7	100,7	94,4
производство компьютеров, электронных и оптических изделий	%	х	103,5	92,3	103,8
производство электрического оборудования	%	х	99,0	107,3	102,2
производство машин и оборудования, не включенных в другие группировки	%	х	109,5	95,1	104,6
производство автотранспортных средств, прицепов и полуприцепов	%	х	96,8	92,8	108,1
производство прочих транспортных средств и оборудования	%	х	103,4	113,8	95,0
производство мебели	%	х	76,2	76,2	102,9

Показатели	Единица измерения	Январь-июнь 2019 г.	В % к январю-июню 2018 г.	Июнь 2019 г. в % к	
				июню 2018 г.	маю 2019 г.
производство прочих готовых изделий	%	х	97,5	83,3	95,3
ремонт и монтаж машин и оборудования	%	х	97,2	81,6	103,7
Обеспечение электрической энергией, газом и паром, кондиционирование воздуха	%	х	94,0	91,5	84,5
Водоснабжение; водоотведение, организация сбора и утилизации отходов, деятельность по ликвидации загрязнений	%	х	97,1	85,9	94,4
Производство промышленной продукции:					
электроэнергия	млн. кВт. час	15 168,5	96,7	91,4	88,4
сталь нелегированная	тыс. тонн	8 474,0	97,4	107,0	103,2
сталь легированная	тыс. тонн	345,4	101,9	87,0	100,4
прокат готовый	тыс. тонн	7 073,9	95,5	100,6	100,4
трубы стальные	тыс. тонн	-	89,5	в 2,0 р.	145,7
тракторы гусеничные	штук	-	89,8	56,0	60,9
автомобили грузовые	штук	-	128,4	103,7	63,9
цемент	тыс. тонн	747,1	103,0	115,8	118,2
обувь	тыс. пар	1 617,2	104,8	115,9	51,0
мясо крупного рогатого скота, свинина, баранина, козлятина и т.п.	тонн	49 438,3	107,4	79,9	103,5
мясо и субпродукты пищевые домашней птицы	тонн	120 693,7	93,0	95,5	83,6
молоко жидкое обработанное	тонн	52 797,0	100,1	104,1	94,5
Инвестиции в основной капитал*	млн. рублей	43 728,4	82,0	х	х
Продукция сельского хозяйства*	млн. рублей	18 528,2	103,2	-	-
Ввод в действие жилых домов	тыс. кв. м	484,6	87,5	111,9	151,3
Объем работ, выполненных по виду деятельности «Строительство»	млн. рублей	44 959,6	79,5	77,1	108,8
Грузооборот автомобильного транспорта	млн. т-км	1 732,8	120,9	136,1	156,6
Налоговые и неналоговые доходы консолидированного бюджета области, т.ч. внутренние обороты (по данным Минфина)	млн. рублей	84 255,2	102,6	-	-
в т.ч. областной бюджет	млн. рублей	65 705,1	101,1	-	-
бюджеты муниципальных образований	млн. рублей	18 550,1	108,4	-	-
Прибыль прибыльных организаций по крупным и средним предприятиям**	млн. рублей	104 719,2	111,6	-	-
Среднемесячные денежные доходы в расчете на душу населения*	рублей	23 224,8	102,5	-	-
Реальные располагаемые	%	х	96,4	-	-

Показатели	Единица измерения	Январь-июнь 2019 г.	В % к январю-июню 2018 г.	Июнь 2019 г. в % к	
				июню 2018 г.	маю 2019 г.
денежные доходы населения*					
Среднемесячная начисленная заработная плата одного работника по полному кругу организаций**	рублей	36 051,7	105,4	107,7	102,7
Реальная заработная плата**	%	х	101,2	103,5	102,6
Просроченная задолженность по заработной плате на 01.07.2019 г.	млн. рублей	4,3	х	в 2,6 р.б.	116,2
Оборот розничной торговли	млн. рублей	253 369,4	99,4	96,4	99,6
Объем платных услуг населению	млн. рублей	86 619,8	100,3	98,9	92,4
Численность зарегистрированных безработных на 01.07.2019 г.	тыс. человек	22,5	х	104,2	94,1
Индекс потребительских цен	%	102,3***	104,1	103,9	100,4
Индекс цен производителей промышленных товаров	%	101,6***	102,4	101,0	98,9
Экспорт**	млн. долл.	1 735,9	81,1	-	-
Импорт**	млн. долл.	1 069,9	89,5	-	-

* - за январь-март 2019 года;

** - за январь-май 2019 года;

*** - июнь 2019 года к декабрю 2018 года

Положительные тенденции социально-экономического развития области в январе-июне 2019 года (в % к январю-июню 2018 года):

- индекс промышленного производства в добыче полезных ископаемых увеличился на 7,5%;
- грузооборот автомобильного транспорта – на 20,9%;
- объем платных услуг населению – на 0,3%;
- налоговые и неналоговые доходы консолидированного бюджета – на 2,6%.

Отрицательные тенденции в январе-июне 2019 года (в % к январю-июню 2018 года):

- индекс промышленного производства снизился на 1,3%, в т.ч. обрабатывающие производства – на 1,6%, обеспечение электрической энергией, газом и паром, кондиционирование воздуха – на 6,0%, водоснабжении; водоотведении, организации сбора и утилизации отходов, деятельности по ликвидации загрязнений – на 2,9%;
- ввод жилых домов – на 12,5%;
- объем работ в строительстве – на 20,5%;
- численность безработных на 01.07.2019 г. увеличилась на 4,2% по сравнению с уровнем на 01.07.2018 г.

Положительные тенденции социально-экономического развития области в январе-мае 2019 года (в % к январю-маю 2018 года):

- прибыль прибыльных организаций по крупным и средним организациям увеличилась на 11,6%;
- среднемесячная заработная плата – на 5,4%, реальная заработная плата – на 1,2%.

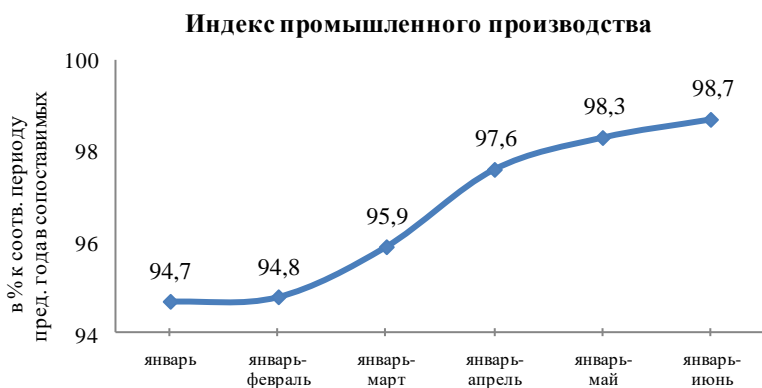
Отрицательные тенденции в январе-мае 2019 года (в % к январю-маю

2018 года):

- экспорт снизился на 18,9%.

I. Развитие реального сектора экономики

1.1 Промышленное производство



За январь-июнь 2019 года индекс производства по основным видам деятельности по полному кругу организаций-производителей составил 98,7% к уровню января-июня 2018 года.

В структуре промышленного производства Челябинской области наибольший удельный вес

имеют обрабатывающие производства, индекс производства в которых составил 98,4%. Индекс производства в добыче полезных ископаемых составил 107,5%, в обеспечении электрической энергией, газом и паром, кондиционировании воздуха – 94%, в водоснабжении, водоотведении, организации сбора и утилизации отходов, деятельности по ликвидации загрязнений – 97,1%.

ДОБЫЧА

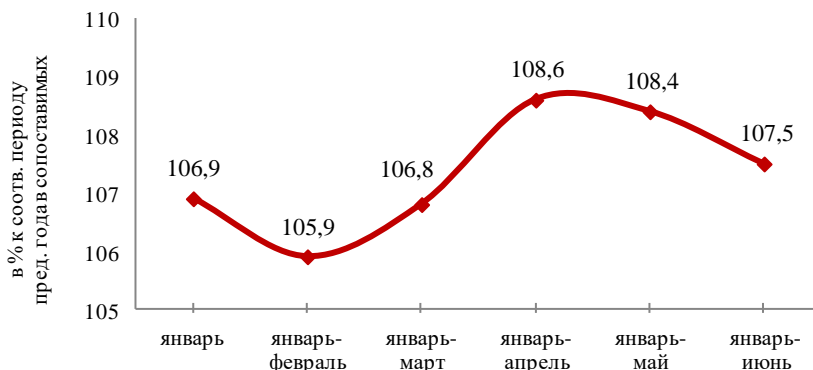
ПОЛЕЗНЫХ

ИСКОПАЕМЫХ. Индекс производства за январь-июнь 2019 года по сравнению с январем-июнем 2018 года составил 107,5%.

Добыча металлических руд – 110,8%, в том числе добыча и обогащение железных руд – 87,4%, добыча руд цветных металлов – 112,1%.

Добыча прочих полезных ископаемых – 100,7%, в том числе добыча камня, песка и глины – 104,8%.

Индекс производства по виду деятельности "Добыча полезных ископаемых"



ОБРАБАТЫВАЮЩИЕ ПРОИЗВОДСТВА.

Выпуск продукции по обрабатывающим производствам составил 98,4% к уровню аналогичного периода прошлого года.

Максимальная доля в структуре отгруженных товаров собственного производства,

выполненных работ и услуг собственными силами обрабатывающих производств приходится на вид деятельности «Производство металлургическое» (56,4%).



По видам экономической деятельности индекс производства составил: **в производстве лекарственных средств и материалов, применяемых в медицинских целях – 119,7%;**

в производстве кожи, изделий из кожи – 116,6%, в том числе производство обуви – 116,4%.

Основной производитель обуви – АО «Юничел»;

в производстве прочей неметаллической минеральной продукции – 110,1%, увеличено производство изделий из бетона, гипса и цемента (101,0%), производство цемента, извести и гипса (104,9%), производство огнеупорных изделий (111,6%), производство стекла и изделий из стекла (113,4%).

Основные производители: АО «Магнитогорский цементно-огнеупорный завод», АО «Асбестоцемент», АО «Катавский цемент»;

в производстве машин и оборудования, не включенных в другие группировки, – 109,5%.

Основные производители: ООО «ЧТЗ-Уралтрак», АО «Копейский машиностроительный завод», АО «НПО «Электромашина»;

в производстве напитков – 109,0%;

в производстве кокса, нефтепродуктов – 104%;

в производстве компьютеров, электронных и оптических изделий – 103,5%;

в производстве прочих транспортных средств и оборудования – 103,4%;

в производстве бумаги и бумажных изделий – 101,9%;

в производстве электрического оборудования – 99,0%;

в производстве одежды – 98,7%:

отмечается снижение в производстве одежды, кроме одежды из меха (98,7%)

и рост в производстве вязаных и трикотажных изделий одежды (103,9%).

Основные производители текстильной и швейной продукции: ЗАО «Пеплос», ООО НПО «Зюраткуль»;

в производстве пищевых продуктов – 97,5%:

отмечен рост в производстве растительных и животных масел и жиров (126,8%), в производстве молочной продукции (100,8%), отмечено снижение в переработке и консервировании мяса и мясной пищевой продукции (99,9%), в производстве хлебобулочных и мучных кондитерских изделий (92,2%).

Основные производители пищевой продукции – ООО «Равис», ОАО «Агрофирма «Ариант», ОАО «Комбинат хлебопродуктов им. Григоровича», ОАО «Челябинский городской молочный комбинат», ОАО «Чебаркульский молочный завод»;

в металлургическом производстве – 97,2%:

рост отмечен в производстве стали легированной (101,9%), снижено производство чугуна (99,9%), стали нелегированной (97,4%), проката готового (95,5%), труб стальных (95,0%).

Основные производители: ПАО «Магнитогорский металлургический комбинат», ПАО «Ашинский металлургический завод», АО «Челябинский электрометаллургический комбинат».

Основной производитель труб – ПАО «Челябинский трубопрокатный завод»;

в производстве основных драгоценных металлов и прочих цветных металлов отмечено снижение (99,8%), при этом сокращено производство меди рафинированной необработанной (92,7%) и увеличено производство цинка (107,8%).

Основные производители цветных металлов: АО «Кыштымский медеэлектролитный завод», АО «Карабашмедь», ПАО «Челябинский цинковый завод»;

в производстве автотранспортных средств, прицепов и полуприцепов – 96,8%, при этом увеличено производство автомобилей грузовых с дизельным двигателем (128,4%) и производство прицепов и полуприцепов (148,0%).

Основные производители: АО «Автомобильный завод «Урал», АО «Уралавтоприцеп»;

в производстве химических веществ и химических продуктов – 96,4%;

в полиграфической деятельности и копировании носителей информации – 95,8%;

в производстве готовых металлических изделий, кроме машин и оборудования – 91,7%.

Основные производители: ОАО «ММК-Метиз», ПАО «Уральская кузница», АО «Челябинский завод металлоконструкций», ПАО «Челябинский кузнечно-прессовый завод»;

в производстве резиновых и пластмассовых изделий – 91,2%, в том числе в производстве изделий из пластмасс – 95,1%, в производстве резиновых изделий – 74,9%;

в обработке древесины и производстве изделий из дерева и пробки, кроме мебели – 85,4%;

в производстве мебели – 76,2%;

в производстве текстильных изделий – 76,1%:

отмечается снижение в производстве текстильных тканей (73,7%) и в производстве прочих текстильных изделий (99,5%);

в производстве прочих готовых изделий – 97,5%.

ОБЕСПЕЧЕНИЕ ЭЛЕКТРИЧЕСКОЙ ЭНЕРГИЕЙ, ГАЗОМ И ПАРОМ, КОНДИЦИОНИРОВАНИЕ ВОЗДУХА.



Индекс производства по данному виду деятельности по сравнению с январем-июнем 2018 года составил 94%.

В области произведено 15168,5 млн. кВт-ч электроэнергии (96,7% к уровню аналогичного периода прошлого года). Тепловой энергии выработано 23714,6 тыс. Гкал (90,8%).

В структуре выпускаемой тепловой энергии 53,1% приходится на тепловые электростанции, 40,9% приходится на котельные, 6,0% производится теплоутилизационными установками.

В Челябинской области действуют 7 электростанций, входящих в крупнейшие генерирующие компании (филиал ПАО «ОГК-2» – Троицкая ГРЭС, филиал «Южноуральская ГРЭС» АО «ИНТЕР РАО-Электрогенерация», ОАО «Фортум» – Аргаяшская ТЭЦ, Челябинская ГРЭС, Челябинская ТЭЦ-1, Челябинская ТЭЦ-2, Челябинская ТЭЦ-3).

В числе тепловых электростанций Челябинской области находятся станции промышленных предприятий (ПАО «Магнитогорский металлургический комбинат», ПАО «Челябинский металлургический комбинат», АО «Комбинат «Магнезит» и другие).

ВОДОСНАБЖЕНИЕ, ВОДООТВЕДЕНИЕ, ОРГАНИЗАЦИЯ СБОРА И УТИЛИЗАЦИИ ОТХОДОВ, ДЕЯТЕЛЬНОСТЬ ПО ЛИКВИДАЦИИ ЗАГРЯЗНЕНИЙ.

Индекс производства по данному виду деятельности по сравнению с январем-июнем 2018 года составил 97,1%.



1.2 Транспорт

В январе-июне 2019 года грузооборот автомобильного транспорта составил 1732,8 млн. т-км (120,9% к уровню января-июня 2018 года), перевозки грузов автомобильным транспортом – 10,6 млн. тонн (67,5%).

1.3 Сельское хозяйство

Растениеводство. По данным весеннего учета посевных площадей посевная площадь под урожай 2019 года в хозяйствах всех категорий Челябинской области составляет 1939,8 тыс. гектаров. Зерновые и зернобобовые культуры посеяны на площади 1408,3 тыс. гектаров, кормовые культуры – на 284,5 тыс. гектаров, подсолнечник – на 91,4 тыс. гектаров, картофель – на 28,9 тыс. гектаров, овощи – на 6,7 тыс. гектаров.

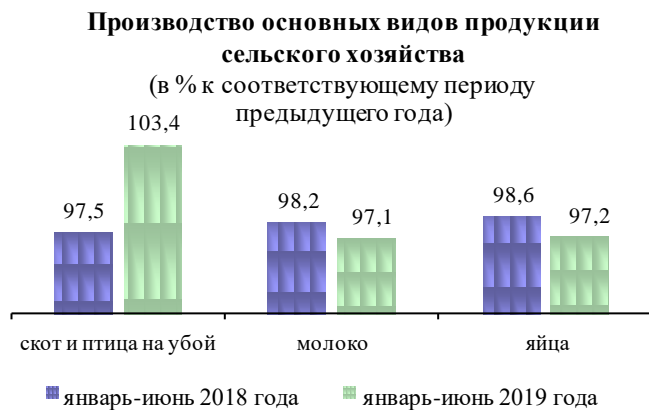
По сравнению с уровнем 2018 года посевы зерновых и зернобобовых культур увеличились на 13,9 тыс. гектаров (на 1,0%), из них пшеницы – уменьшились на 16,9 тыс. гектаров (на 1,9%); увеличились посевы подсолнечника на 8,8 тыс. гектаров (на 10,7%). Картофеля посажено меньше на 9,7%, овощей – на 8,2%.

В сельскохозяйственных организациях сосредоточена большая часть посевных площадей кормовых культур (65,5% от областных посевов), подсолнечника (60,1%).

Доля крестьянских (фермерских) хозяйств и индивидуальных предпринимателей в посевах хозяйств всех категорий составила 50,8% по зерновым культурам, 39,9% – по подсолнечнику, 27,2% – по кормовым культурам.

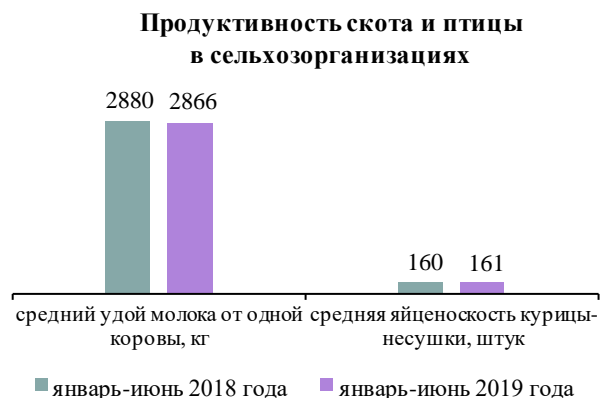
Животноводство. На конец июня 2019 года поголовье крупного рогатого скота в хозяйствах всех сельхозпроизводителей составляло 287,5 тыс. голов (на 1,4% меньше по сравнению с данными на конец июня 2018 года), из него коров – 129,3 тыс. голов (на 0,8% меньше), свиней – 963,1 тыс. голов (на 1,2% больше), овец и коз – 170,1 тыс. голов (на 1,7% меньше), птицы – 24730,5 тыс. голов (на 2,7% меньше).

В структуре поголовья скота на хозяйства населения приходилось 52,9% поголовья крупного рогатого скота, 55,9% коров, 11,0% свиней, 85,7% овец и коз (на конец июня 2018 года – соответственно 55,1%, 58,4%, 12,2% и 86,9%).



В январе-июне 2019 года в хозяйствах всех категорий произведено скота и птицы на убой (в живом весе) 253,3 тыс. тонн (103,4% к январю-июню 2018 года), молока – 209,0 тыс. тонн (97,1%), яиц – 788,3 млн. штук (97,2%).

Надои молока на одну корову в сельскохозяйственных организациях в январе-июне 2019 года составили 2866 килограммов против 2880 килограммов в январе-июне 2018 года, яйценоскость кур-несушек составила 161 штуку против 160 штук в январе-июне 2018 года.



В январе-июне 2019 года в структуре производства скота и птицы на убой (в живом весе) в сельскохозяйственных организациях отмечалось увеличение удельного веса производства свиней по сравнению с январем-июнем 2018 года.

В январе-июне 2019 года по сравнению с январем-июнем 2018 года увеличилась продажа сельскохозяйственными организациями скота и птицы (в живом весе).

За отчетный период реализовано по всем каналам 148,5 тыс. тонн зерна (82,9% к уровню января-июня 2018 года), 234,6 тыс. тонн скота и птицы (в живом весе) (100,8%), 78,5 тыс. тонн молока (97,8%), 659,8 млн. штук яиц (96,8%).

1.4 Инвестиции

Объем инвестиций в основной капитал по полному кругу хозяйствующих субъектов за январь-март 2019 года составил 43,7 млрд. рублей (в сопоставимых ценах к уровню января-марта 2018 года – 82,0%).

Источниками финансирования инвестиций являлись:

- собственные средства (62,8% к общему итогу);
- привлеченные средства (37,2%), в том числе кредиты банков (16,6%), заемные средства других организаций (1,9%), бюджетные средства (6,8%).

Основные объекты вложения инвестиций: здания (кроме жилых) и сооружения, расходы на улучшение земель (32,5%), машины и оборудование, включая хозяйственный инвентарь и другие объекты (57,9%).

Наибольший объем инвестиций направлен в следующие виды деятельности:

- добыча полезных ископаемых (30,7%);
- производство металлургическое (21,5%);
- транспортировка и хранение (12,8%);
- обеспечение электрической энергией, газом, паром; кондиционирование воздуха (4,1%);
- деятельность по операциям с недвижимым имуществом (2,8%);
- сельское, лесное хозяйство, охота, рыболовство и рыбоводство (2,6%);
- деятельность профессиональная, научная и техническая (2,4%);
- торговля оптовая и розничная; ремонт автотранспортных средств и мотоциклов (2,3%);
- производство готовых металлических изделий, кроме машин и оборудования (2,2%);
- производство прочей неметаллической минеральной продукции (2,1%);
- производство машин и оборудования, не включенных в другие группировки (2,0%).

1.5 Строительство

В январе-июне 2019 года **объем работ, выполненных по виду деятельности «Строительство»**, составил 45 млрд. рублей или 79,5% к январю-июню 2018 года.

В области в январе-июне 2019 года **введено в действие** 484,6 тыс. кв. метров жилой площади, или 87,5% к январю-июню 2018 года. Доля



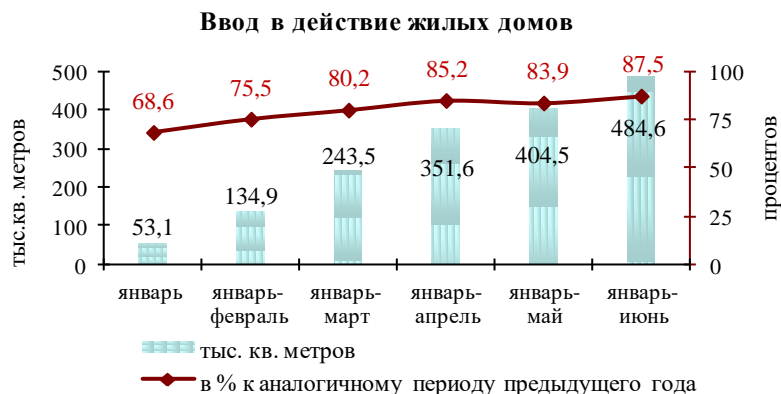
индивидуального жилищного строительства составила 58,0% (281,0 тыс. кв. метров).

За январь-июнь 2019 года наибольший объем ввода жилья отмечен в Челябинском (154,3 тыс. кв. метров), Магнитогорском (61,1 тыс. кв. метров), Кыштымском (13,3 тыс. кв. метров), Златоустовском (12,0 тыс. кв. метров), Миасском (10,8 тыс. кв. метров) городских округах, Сосновском (94,2 тыс. кв.

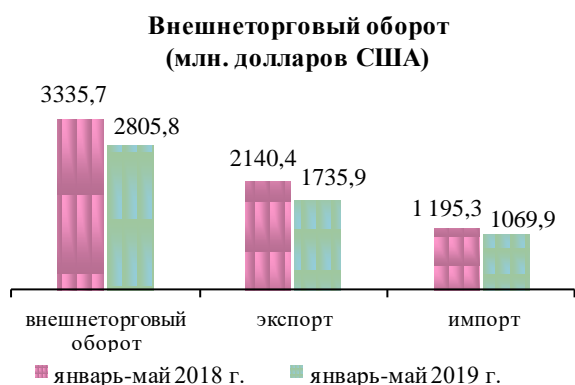
метров), Красноармейском (21,7 тыс. кв. метров), Аргаяшском (7,5 тыс. кв. метров), Чебаркульском (5,5 тыс. кв. метров) и Ашинском (5,2 тыс. кв. метров) муниципальных районах, отсутствовал ввод жилья в эксплуатацию в Локомотивном городском округе.

Наибольший ввод жилья на 1000 человек отмечен в Сосновском (1 284,8 кв. метров), Красноармейском (521,8 кв. метров), Чебаркульском (184,9 кв. метров), Аргаяшском (184,6 кв. метров), Еткульском (157,0 кв. метров) Пластовском (139,3 кв. метров) муниципальных районах, Кыштымском (339,4 кв. метров), Магнитогорском (147,2 кв. метров) городских округах.

Средняя стоимость строительства одного квадратного метра общей площади отдельно стоящих жилых домов квартирного типа, построенных в январе-июне 2019 года, составила 29 230 рублей.



1.6 Внешнеэкономическая деятельность



Внешнеторговый оборот за январь-май 2019 года составил 2805,8 млн. долларов (84,1%) в том числе: **экспорт** – 1735,9 млн. долларов (81,1%), **импорт** – 1069,9 млн. долларов (89,5%).

Внешнеторговый оборот по странам дальнего зарубежья составил 1459,1 млн. долларов (71,1%), экспорт – 857,0 млн. долларов (66,2%), импорт – 602,1 млн. долларов (79,3%).

Внешнеторговый оборот по странам ближнего зарубежья составил 1346,7 млн. долларов (105,0%), экспорт – 878,9 млн. долларов (103,9%), импорт – 467,8 млн. долларов (107,2%).

Доля экспорта во внешнеторговом обороте составила 61,9%, импорта – 38,1%. Сальдо торгового баланса – положительное: 666 млн. долларов США.

В общем объеме внешней торговли региона преобладающим является экспорт товаров.

В товарной структуре экспорта преобладают металлы и изделия из них (80,3%), продукция машиностроения (8,2%), товары народного потребления (3,3%), продовольственные товары (2,9%), минеральная продукция (2,7%), продукция

химической промышленности (2,3%).

Основные статьи импорта – минеральная продукция (36,1%), продукция машиностроения (35,9%), металлы и изделия из них (13,6%), продукция химической промышленности (6,4%), продовольственные товары (4,0%), товары народного потребления (3,6%).

Предприятия области – крупнейшие экспортеры, так и импортеры: ПАО «Магнитогорский металлургический комбинат», ПАО «Челябинский металлургический комбинат», ПАО «Челябинский электрометаллургический комбинат», ПАО «Челябинский цинковый завод», ПАО «Челябинский трубопрокатный завод», ЗАО «Кыштымский медеэлектролитный завод», ООО «Ивеко-АМТ», ОАО «Комбинат «Магнезит».

Страны, с которыми проводятся основные экспортно-импортные операции: Казахстан, Кувейт, Турция, Китай, Узбекистан, Германия.

II. Развитие социальной сферы

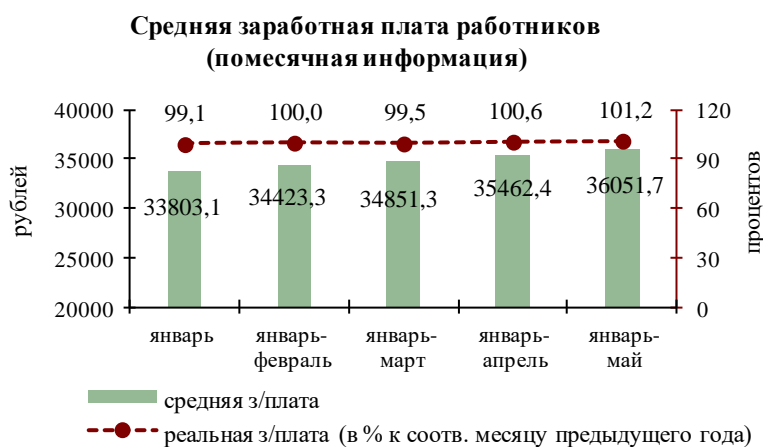
2.1 Денежные доходы населения

Денежные доходы населения в январе-марте 2019 года сложились в сумме 242,2 млрд. рублей. Среднедушевые денежные доходы составили 23 224,8 рубля.

Денежные расходы населения по сравнению с аналогичным периодом 2018 года увеличились на 8,6%, и составили 235,5 млрд. рублей. Превышение денежных доходов над расходами составило 6,7 млрд. рублей.

В структуре использования денежных доходов населения доля потребительских расходов составила 81,6%, в том числе доля денежных расходов на покупку товаров – 58,9%, на оплату услуг – 20,7%, на товары (услуги) с использованием банковских карт за рубежом – 2%.

По отношению к январю-марту 2018 года увеличились: расходы на покупку недвижимости – на 23,5%; прирост сбережений во вкладах – на 5,3%; снизились: прирост объема наличных денег у населения – на 54,4%; средства на счетах индивидуальных предпринимателей – на 52,7%; расходы на покупку скота и птицы – на 34,4%.



Среднемесячная начисленная заработная плата работников по полному кругу организаций в январе-мае 2019 года сложилась в размере 36 051,7 рубля (105,4% к январю-маю 2018 года). Реальная величина заработной платы (скорректированная на инфляцию) составила 101,2%.

Наибольшими темпами заработная плата росла по видам экономической деятельности: деятельность по операциям с недвижимым имуществом (115,2%); предоставление прочих видов услуг (112,6%); добыча полезных ископаемых (110,4%); деятельность в области информации и связи (110,1%); финансовая и страховая (109,3%); сельское хозяйство, охота и лесное хозяйство, рыболовство и рыбоводство (109,1%); деятельность в области

здравоохранения и социальных услуг (107,2%); деятельность административная и сопутствующие дополнительные услуги (106,4%); обрабатывающие производства (105,9%); водоснабжение; водоотведение, организация сбора и утилизации отходов, деятельность по ликвидации загрязнений (105,4%); образование (105,2%).

Среднемесячная начисленная заработная плата работников крупных и средних организаций в январе-мае 2019 года сложилась в размере 39 832,0 рубля (106,2% к январю-маю 2018 года).

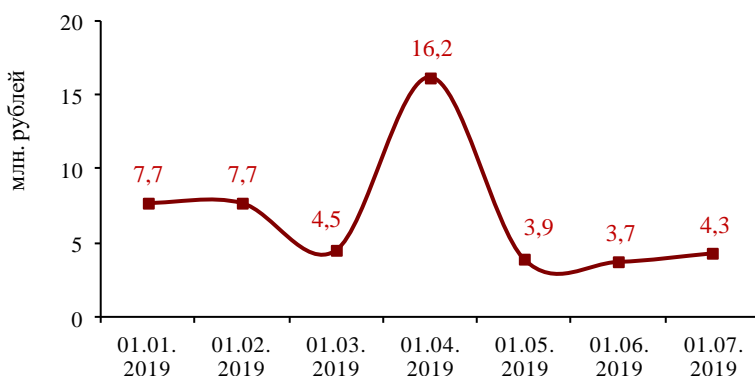
Наибольшими темпами заработная плата росла в Пластовском (172,3%), Увельском (118,4%), Варненском (116,9%), Чебаркульском (113,3%), Катав-Ивановском (113,2%), Красноармейском (110,7%), Троицком (110,6%), Октябрьском (109,8%), Коркинском (109,2%), Еманжелинском (109,1%), Брединском (108,8%), Нязепетровском (108,2%), Нагайбакском (108,2%), Уйском (107,6%), Сосновском (106,6%) муниципальных районах, а так же в Верхнеуфалейском (108,7%), Магнитогорском (107,9%) и Миасском (106,7%) городских округах.

Просроченная задолженность по заработной плате на предприятиях Челябинской области на 01.07.2019 г. составила 4,3 млн. рублей перед 122 работниками.

Просроченная задолженность по заработной плате имела в Усть-Катавском городском округе, Увельском и Нязепетровском муниципальных районах.

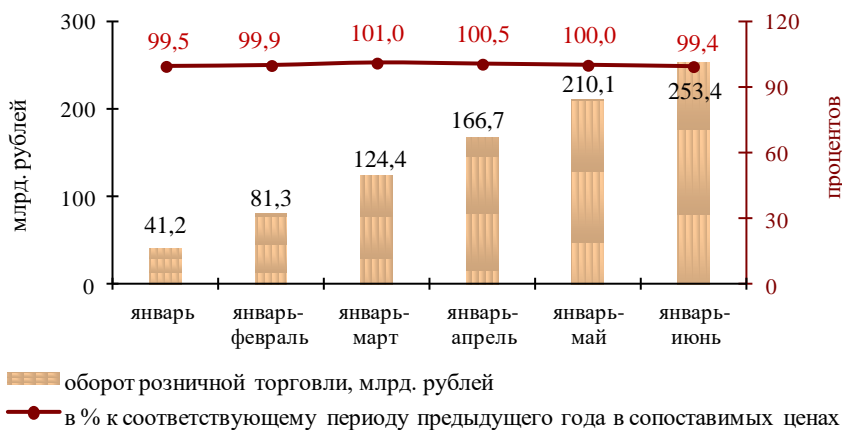
Отраслевыми Министерствами области с целью погашения задолженности по заработной плате установлен ежемесячный мониторинг, ведётся точечная работа с руководителями предприятий-должников.

Просроченная задолженность по заработной плате



2.2 Потребительский рынок

Оборот розничной торговли



Оборот розничной торговли в январе-июне 2019 года составил 253,4 млрд. рублей (99,4% к январю-июню предыдущего года в сопоставимых ценах).

В июне 2019 года оборот розничной торговли на 99,7% формировался торговыми организациями и

индивидуальными предпринимателями, осуществляющими деятельность в стационарной торговой сети (вне рынка); доля рынков и ярмарок составила 0,3% (в июне 2018 года – соответственно 99,4% и 0,6%).

В товарной структуре розничного товарооборота удельный вес продовольственных товаров, включая напитки, и табачных изделий составил 47,7%, непродовольственных – 52,3% (в январе-июне 2018 года – соответственно 46,5% и 53,5%). Продажи продовольственных товаров увеличились на 0,7% к январю-июню прошлого года в сопоставимых ценах, непродовольственных товаров – уменьшились на 1,8%.

Объем товарных запасов в организациях розничной торговли на конец июня 2019 года составил 31,8 млрд. рублей и увеличился на 15,7% по сравнению с уровнем на соответствующую дату 2018 года.

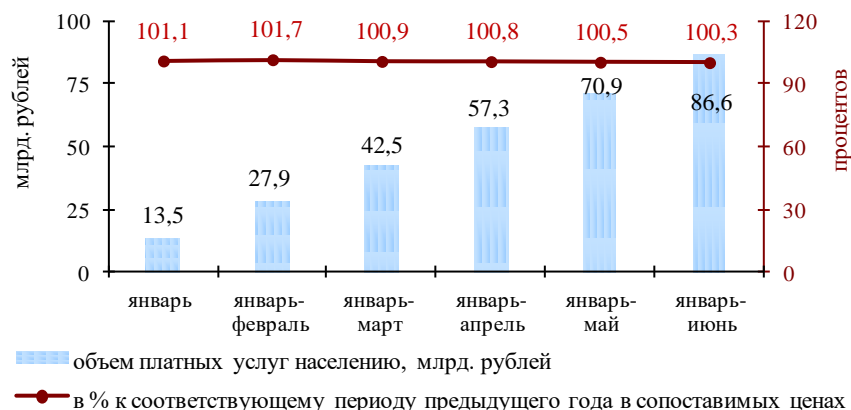
Объем платных услуг населению в январе-июне 2019 года составил 86,6 млрд. рублей (100,3% к январю-июню 2018 года в сопоставимых ценах).

В структуре платных услуг населению наибольший удельный вес приходится на коммунальные услуги (29,7%), услуги телекоммуникаций (13,7%), бытовые услуги (11,3%), транспортные услуги (9,3%), жилищные услуги (8,8%).

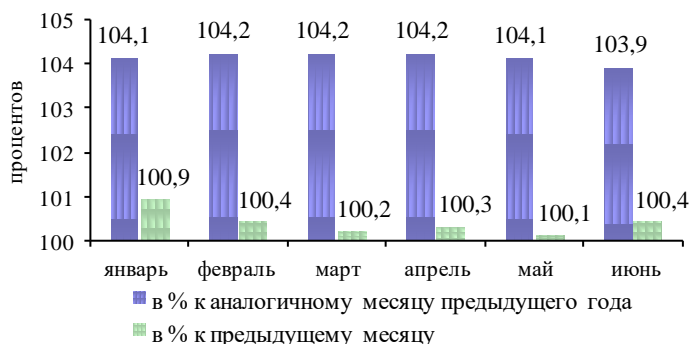
В сравнении с аналогичным периодом прошлого года вырос объем услуг культуры на 12,3%, услуг правового характера – на 5,7%, услуг физической культуры и спорта – на 4,4%, услуг санаторно-курортных организаций – на 4,3%, медицинских услуг – на 3,5%, услуг гостиниц и аналогичных средств размещения – на 1,5%, коммунальных услуг – на 1,4%, транспортных услуг – на 1,4%.

Снизился объем услуг почтовой связи и курьерских услуг на 10,5%, ветеринарных услуг – на 3,6%, бытовых услуг – на 2,8%, услуг телекоммуникаций – на 1,9%, туристических услуг – на 0,9%, услуг системы образования – на 0,6%, жилищных услуг – на 0,1%.

Объем платных услуг населению



Индекс потребительских цен



сравнению с декабрем 2018 года выросли на 3,0% (в июне 2018 года по сравнению с декабрем 2017 года – на 1,2%), на непродовольственные товары – на 1,3% (на 2,2%), на услуги – на 2,5% (на 2,1%).

В июне 2019 года по сравнению с декабрем 2018 года увеличились цены на плодоовощную продукцию, включая картофель на 11,9%, хлеб и хлебобулочные изделия – на 7,8%, макаронные и крупяные изделия – на 5,4%, рыбу и морепродукты – на 3,4%, молоко и молочную продукцию – на 2,8%. Подорожали

Цены. В июне 2019 года потребительские цены выросли на 0,4% к маю 2019 года, на 2,3% – к декабрю 2018 года, на 3,9% – к июню 2018 года. Среднегодовой индекс потребительских цен в январе-июне 2019 года составил 104,1% к январю-июню 2018 года.

Цены на продовольственные товары, включая алкогольные напитки, в июне 2019 года по сравнению с декабрем 2018 года выросли на 3,0%

услуги пассажирского транспорта на 6,7%, медицинские услуги – на 3,0%, жилищные услуги – на 1,8%, бытовые услуги – на 2,3%.

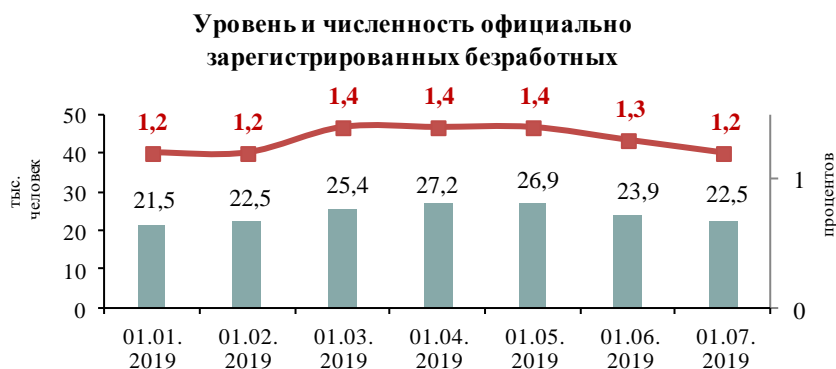
Стоимость условного (минимального) набора продуктов питания в расчете на месяц в среднем по Челябинской области в конце июня 2019 года составила 4104,6 рубля и по сравнению с предыдущим месяцем выросла на 1,7%, с начала года – на 10,1% (в июне 2018 года – на 1,7%, с начала года – на 7,0%).

2.3 Рынок труда

В январе-июне 2019 года в Центры занятости населения городов и районов (далее – ЦЗН) за содействием в поиске подходящей работы обратилось 44,4 тыс. человек, что на 8,0% больше, чем в январе-июне 2018 года.

Из числа обратившихся 80,8% составили граждане, незанятые трудовой деятельностью; женщины – 50,0%; ранее не работавшие, ищущие работу впервые – 26,6%.

Численность незанятых граждан, состоящих на учете в ЦЗН, на 01.07.2019 г. составила 25,1 тыс. человек, что на 3,3% больше, чем на 01.07.2018 г.



На 01.07.2019 г. численность безработных граждан, состоящих на учете, составила 22,5 тыс. человек, уровень регистрируемой безработицы по области – 1,2% от численности рабочей силы. С начала года численность безработных, состоящих

на учете в ЦЗН, увеличилась на 4,3%.

В 7-ти территориях уровень безработицы сложился ниже среднеобластного показателя (Трехгорный, Снежинский, Челябинский, Копейский, Магнитогорский, Кыштымский городские округа, Еткульский муниципальный район).

Наибольший уровень безработицы отмечен в Нязепетровском (7,9%), Кусинском (4,3%) муниципальных районах и Верхнеуфалейском (5,1%), Усть-Катавском (4,6%), Карабашском (4,3%) городских округах.

Коэффициент напряженности на рынке труда в среднем по области превысил уровень прошлого года и составил 0,86 незанятые/вакансию.

В январе-июне 2019 года заявленная потребность в работниках организаций области составила 64,1 тыс. вакансий, что на 9,2% меньше, чем в январе-июне 2018 года.

Численность граждан и работодателей, обратившихся в ЦЗН за информацией о положении на рынке труда, составила 26,3 тыс. человек, что на 10,1% меньше, чем в январе-июне 2018 года.

2.4 Демография

На 1 января 2019 года численность постоянного населения составила 3475,7 тыс. человек, в том числе в городской местности – 2874,9 тыс. человек, в сельской местности – 600,8 тыс. человек.

В январе-мае 2019 года в области зарегистрировано 14172 родившихся, что ниже уровня рождаемости января-мая 2018 года на 9,8%, число умерших составило 19870 человек (на 0,5% меньше). Естественная убыль населения составила 5698 человек (на 34,3% больше).

В общем числе умерших наибольшая доля приходится на смертность от болезней системы кровообращения (44,5% всех смертей в области), новообразований (18,9%) и внешних причин смерти (8,7%).

В январе-мае 2019 года в расчете на 100 тыс. человек населения по сравнению с уровнем января-мая 2018 года зарегистрирован рост смертности на 0,1%, в том числе от новообразований – на 7,5%, некоторых инфекционных и паразитарных болезней – на 2,2%, болезней органов пищеварения – на 0,9%.

В то же время произошло снижение смертности от болезней системы кровообращения (на 1,8%), болезней органов дыхания (на 1,5%), внешних причин (на 0,9%).

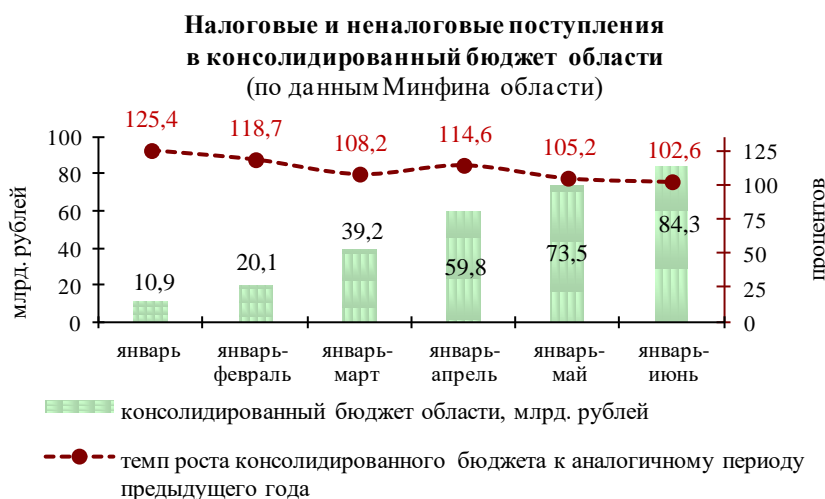
Миграционный прирост в январе-мае 2019 года составил 1675 человек (в январе-мае 2018 года: -2603 человека).

Основной причиной миграционного прироста является увеличение числа прибывших по международному потоку на 2958 человек (рост на 86,7% по сравнению с январем-маем 2018 года), из них за счет иммигрантов из государств-участников СНГ на 2805 человек (на 84,4%).

Наибольший миграционный прирост населения по международному потоку в январе-мае 2019 года сложился с Казахстаном (54,7% от общего объема миграционного прироста с государствами-участниками СНГ), Таджикистаном (19,0%) и Киргизией (11,6%).

Среди стран дальнего зарубежья наибольшее положительное миграционное сальдо сложилось с Вьетнамом (50 человек) и Китаем (32 человека).

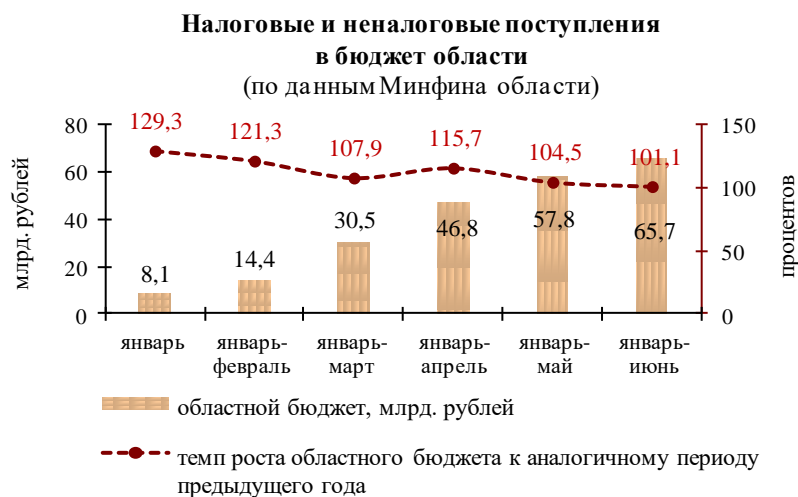
III. Финансово-бюджетная политика



По данным Минфина области за январь-июнь 2019 года в доходную часть консолидированного бюджета области поступило около 84,3 млрд. рублей налоговых и неналоговых платежей, что составляет 46,7% от годовых плановых значений и 102,6% к уровню января-июня

2018 года.

Налоговые и неналоговые доходы областного бюджета сложились в сумме 65,7 млрд. рублей (46% от годовых плановых назначений) или 101,1% к январю-июню 2018 года.



В разрезе видов налогов наибольшие поступления в бюджет области обеспечивают:

– налог на доходы физических лиц в объеме 24,4 млрд. рублей (112,1% к уровню января-июня 2018 года), доля которого в доходах областного бюджета составила 37,1%;

– налог на прибыль организаций

24,3 млрд. рублей (87,3%), доля – 37,1%.

Налоговые и неналоговые доходы бюджетов муниципальных образований сложились в сумме 18,6 млрд. рублей. Наибольшее поступление обеспечивает налог на доходы физических лиц в объеме 10,1 млрд. рублей (109,7% к уровню января-июня 2018 года), доля которого в доходах бюджетов муниципальных образований составила 54,3%.

Наибольший рост поступлений в местный бюджет показали: Сосновский (на 30,1% к январю-июню 2018 года в сопоставимых условиях), Варненский (на 27,3%), Саткинский (на 21,4%) и Пластовский (на 21,2%) муниципальные районы.

Снижение поступлений отмечено в Трехгорном (на 10,3%), Усть-Катавском (на 8,3%) городских округах, Ашинском (на 4,6%) и Аргаяшском (на 4,2%) муниципальных районах.

Финансовые результаты деятельности крупных и средних организаций. В январе-мае 2019 года 584 организации из числа крупных и средних (64,5% от общего числа организаций) получили прибыль в размере 104,7 млрд. рублей (111,6% к январю-маю 2018 года). Сумма убытков убыточных организаций составила 7,7 млрд. рублей (73,0% к январю-маю 2018 года).

Наибольший рост прибыли наблюдался по следующим видам экономической деятельности:

- деятельность профессиональная, научная и техническая (в 7 раз к январю-маю 2018 года);
- деятельность гостиниц и предприятий общественного питания (в 5,5 раза);
- строительство (в 2,1 раза);
- сельское, лесное хозяйство, охота, рыболовство и рыбоводство (170,3%).

Наибольшее снижение прибыли отмечено в следующих видах экономической деятельности: деятельность в области информации и связи (30,8%), водоснабжение, водоотведение, организация сбора и утилизации отходов, деятельность по ликвидации загрязнений (70,1%), торговля оптовая и розничная, ремонт автотранспортных средств и мотоциклов (80,0%).

**Основные показатели социально-экономического развития
городов и районов Челябинской области за январь-июнь 2019 года**

Наименование городов и районов	Ввод в действие жилых домов			Среднемесячная заработная плата по крупным и средним организациям за январь-май 2019 года	
	кв. м. общей площади	в % к январю-июню 2018 года	кв. м. на 1000 человек	рублей	в % к январю-маю 2018 года
Челябинская область	484 646	87,5	139,1	39 832,0	106,2
Городские округа:					
Верхнеуфалейский	400	26,6	12,9	30 296,1	108,7
Златоустовский	11 988	129,5	71,3	29 926,8	105,4
Карабашский	957	117,4	86,0	32 693,9	105,1
Копейский	7 029	19,9	46,8	34 206,2	103,1
Кыштымский	13 336	в 2,1 р.	339,4	32 667,2	109,1
Локомотивный	-	-	-	25 625,5	96,8
Магнитогорский	61 091	117,3	147,2	46 156,0	107,9
Миасский	10 782	32,3	64,6	35 433,0	106,7
Троицкий	5 261	114,6	71,5	34 017,1	102,1
Усть-Катавский	669	43,6	26,7	26 778,1	100,6
Чебаркульский	3 732	88,5	91,8	29 559,4	106,0
Челябинский	154 271	84,8	128,4	42 070,3	105,7
Южноуральский	1 946	50,1	51,5	34 630,9	99,8
Муниципальные районы:					
Агаповский	2 826	92,3	85,1	29 326,3	101,0
Аргаяшский	7 529	80,2	184,6	30 073,7	103,1
Ашинский	5 178	72,3	88,6	35 734,4	102,9
Брединский	1 207	155,3	48,0	27 272,4	108,8
Варненский	3 015	в 3,3 р.	120,8	40 818,8	116,9
Верхнеуральский	4 162	117,1	121,9	35 545,3	106,0
Еманжелинский	1 443	35,1	29,3	29 090,8	109,1
Еткульский	4 723	80,9	157,0	29 831,8	107,3
Карталинский	3 732	164,6	80,5	34 437,4	105,1
Каслинский	3 092	38,8	97,7	29 297,9	103,7
Катав-Ивановский	3 227	61,2	109,2	27 747,4	113,2
Кизильский	1 035	76,5	46,5	29 443,2	102,1
Коркинский	2 374	32,9	40,0	30 175,4	109,2
Красноармейский	21 710	127,4	521,8	30 186,9	110,7
Кунашакский	3 836	70,3	133,1	29 345,6	101,9
Кусинский	2 237	137,3	84,0	24 810,4	106,6
Нагайбакский	221	35,2	12,1	29 356,6	108,2
Нязепетровский	1 709	103,5	104,5	27 887,6	108,2
Октябрьский	183	26,9	9,4	30 471,5	109,8
Пластовский	3 526	в 2,3 р.	139,3	103 791,5	172,3
Саткинский	3 685	36,9	46,4	31 177,7	106,8
Сосновский	94 222	95,1	1284,8	38 735,4	106,6
Троицкий	1 089	в 6,6 р.	43,3	24 749,6	110,6
Увельский	3 679	98,6	115,4	35 475,1	118,4
Уйский	408	33,8	18,0	25 803,1	107,6
Чебаркульский	5 477	51,7	184,9	29 507,1	113,3
Чесменский	1 722	в 9,8 р.	93,4	27 863,7	106,4

Среднемесячная заработная плата
по видам экономической деятельности за январь-май 2019 года
по полному кругу организаций

Вид экономической деятельности	Среднемесячная заработная плата по полному кругу предприятий	
	рублей	в % к январю-маю 2018 года
Всего	36 051,7	105,4
Сельское, лесное хозяйство, охота, рыболовство и рыбоводство	25 703,6	109,1
Добыча полезных ископаемых	42 464,3	110,4
Обрабатывающие производства	39 342,9	105,9
Обеспечение электрической энергией, газом и паром; кондиционирование воздуха	43 739,1	94,9
Водоснабжение; водоотведение, организация сбора и утилизации отходов, деятельность по ликвидации загрязнений	27 565,0	105,4
Строительство	27 805,0	99,3
Торговля оптовая и розничная; ремонт автотранспортных средств и мотоциклов	29 184,1	104,3
Транспортировка и хранение	36 478,0	101,1
Деятельность гостиниц и предприятий общественного питания	20 046,2	101,0
Деятельность в области информации и связи	44 317,2	110,1
Деятельность финансовая и страховая	51 410,8	109,3
Деятельность по операциям с недвижимым имуществом	29 901,2	115,2
Деятельность профессиональная, научная и техническая	50 922,7	113,1
Деятельность административная и сопутствующие дополнительные услуги	24 629,0	106,4
Государственное управление и обеспечение военной безопасности; социальное обеспечение	38 075,5	102,6
Образование	29 527,7	105,2
Деятельность в области здравоохранения и социальных услуг	35 422,3	107,2
Деятельность в области культуры, спорта, организации досуга и развлечений	47 446,3	103,6
Предоставление прочих видов услуг	27 761,3	112,6

Поступления платежей в консолидированный бюджет Челябинской области
за январь-июнь 2019 года (по данным Минфина Челябинской области)

тыс. рублей

Города и районы	Бюджет	Поступило в консолидированный бюджет Челябинской области			Налог на доходы физических лиц		Земельный налог		Налог на вмененный доход	
		сумма	% исполнения утвержденного бюджета	динамика в сопоставимых условиях, %	факт	динамика в сопоставимых условиях, %	факт	динамика в сопоставимых условиях, %	факт	динамика в сопоставимых условиях, %
Городские округа:										
Верхнеуфалейский	268 454	134 764	50,2%	102,3%	91 370	108,1%	12 179	91,3%	4 133	92,8%
Златоустовский	1 367 357	640 979	46,9%	102,3%	369 331	105,8%	50 255	95,5%	25 374	89,7%
Карабашский	123 576	58 249	47,1%	104,3%	33 475	111,5%	2 309	106,7%	566	63,0%
Копейский	1 104 273	509 205	46,1%	108,0%	305 613	107,9%	41 055	100,0%	14 016	84,9%
Кыштымский	328 275	156 903	47,8%	101,7%	92 588	99,3%	11 563	86,8%	4 911	87,6%
Локомотивный	47 327	28 048	59,3%	106,0%	16 168	95,3%	13	-	355	83,9%
Магнитогорский	5 348 641	3 015 965	56,4%	104,7%	1 847 737	106,0%	396 508	104,2%	82 959	92,5%
Миасский	1 486 411	703 819	47,4%	105,6%	402 040	106,2%	50 623	89,2%	34 846	102,2%
Озерский	805 234	399 796	49,6%	103,4%	250 230	107,4%	24 774	74,3%	13 269	82,2%
Снежинский	548 936	262 771	47,9%	103,4%	161 885	103,5%	23 045	112,8%	6 686	88,0%
Трехгорный	380 863	164 589	43,2%	89,7%	99 660	103,0%	3 688	73,2%	2 455	82,0%
Троицкий	579 983	264 860	45,7%	101,3%	143 368	101,8%	37 580	93,3%	10 111	106,1%
Усть-Катавский	228 984	109 675	47,9%	91,7%	58 412	87,5%	6 174	110,3%	2 059	85,2%
Чебаркульский	372 604	173 772	46,6%	105,2%	112 859	111,9%	8 970	82,2%	7 871	88,1%
Челябинский	13 429 448	6 400 494	47,7%	105,6%	2 758 514	105,8%	866 767	94,0%	231 251	89,5%
Южноуральский	307 787	155 149	50,4%	117,4%	86 273	109,2%	13 914	163,4%	11 548	124,2%
Муниципальные районы:										
Агаповский	412 408	192 290	46,6%	101,6%	131 074	103,4%	12 019	101,4%	1 252	90,3%
Аргаяшский	417 214	197 130	47,2%	95,8%	133 653	89,7%	12 188	125,4%	2 535	74,9%
Ашинский	637 172	312 843	49,1%	95,4%	215 031	93,8%	11 978	116,0%	9 463	89,4%
Брединский	248 928	115 505	46,4%	108,8%	72 486	104,9%	8 536	97,6%	1 772	72,0%
Варненский	391 213	228 305	58,4%	127,3%	114 727	117,4%	6 458	155,7%	1 892	87,6%
Верхнеуральский	490 144	247 447	50,5%	107,7%	107 843	107,3%	9 997	78,9%	1 590	69,2%
Еманжелинский	440 793	217 543	49,4%	105,9%	158 134	104,4%	8 874	146,0%	2 622	93,1%
Еткульский	404 963	192 661	47,6%	102,3%	116 592	104,6%	5 116	86,9%	1 078	79,6%
Каргалинский	530 346	263 690	49,7%	104,9%	188 647	103,2%	7 040	84,5%	4 181	81,3%

Города и районы	Бюджет	Поступило в консолидированный бюджет Челябинской области			Налог на доходы физических лиц		Земельный налог		Налог на вмененный доход	
		сумма	% исполнения утвержденного бюджета	динамика в сопоставимых условиях, %	факт	динамика в сопоставимых условиях, %	факт	динамика в сопоставимых условиях, %	факт	динамика в сопоставимых условиях, %
Каслинский	370 701	176 696	47,7%	105,0%	122 861	103,2%	9 942	93,5%	2 616	75,9%
Катав-Ивановский	365 804	178 991	48,9%	109,0%	116 544	109,9%	6 118	109,3%	3 784	85,7%
Кизильский	183 878	96 056	52,2%	107,2%	49 693	101,9%	3 508	128,9%	1 162	92,2%
Коркинский	556 558	266 139	47,8%	114,9%	182 266	110,1%	11 683	149,8%	3 482	77,5%
Красноармейский	503 992	228 556	45,3%	104,0%	155 094	104,5%	8 551	103,9%	2 267	70,7%
Кунашакский	319 135	155 653	48,8%	106,8%	101 955	104,1%	9 162	117,2%	1 579	90,4%
Кусинский	218 242	103 501	47,4%	101,4%	74 328	100,7%	4 030	110,2%	2 957	75,7%
Нагайбакский	214 699	112 135	52,2%	110,7%	72 898	108,2%	4 584	86,0%	1 064	91,9%
Нязепетровский	197 639	98 574	49,9%	105,3%	65 421	103,4%	3 584	100,7%	1 426	76,8%
Октябрьский	207 449	101 090	48,7%	115,7%	63 287	116,9%	3 826	136,2%	1 526	78,6%
Пластовский	538 576	280 792	52,1%	121,2%	68 065	125,3%	8 657	66,2%	2 053	105,9%
Саткинский	899 950	542 539	60,3%	121,4%	360 590	126,4%	15 887	90,6%	11 437	98,0%
Сосновский	953 494	443 582	46,5%	130,1%	156 962	113,3%	82 464	152,5%	5 342	94,7%
Троицкий	168 434	85 909	51,0%	117,9%	49 690	118,3%	5 496	116,3%	836	72,7%
Увельский	360 962	171 997	47,6%	103,1%	124 741	97,6%	8 621	101,1%	1 549	124,1%
Уйский	192 249	91 176	47,4%	105,4%	55 692	104,4%	3 515	90,0%	1 430	76,0%
Чебаркульский	373 237	180 750	48,4%	115,3%	126 430	113,9%	6 256	91,4%	1 756	83,2%
Чесменский	180 859	89 577	49,5%	112,7%	54 385	109,5%	3 707	107,5%	1 655	100,8%
Местный бюджет*	37 507 193	18 550 165	49,5%	108,4%	10 068 613	109,7%	1 831 216	99,2%	526 715	89,7%
Областной бюджет*	142 948 480	65 705 078	46,0%	101,1%	24 393 593	112,1%	0	-	0	-
Консолидированный бюджет**,**	180 455 673	84 255 200	46,7%	102,6%	34 462 206	111,4%	1 831 216	99,2%	526 715	89,7%

* темпы роста итоговых показателей в фактических условиях

** в т.ч. внутренние обороты по налоговым и неналоговым доходам: исполнено – 43 тыс. рублей