

Содержание

Основные показатели социально-экономического развития Челябинской области за январь-июнь 2018 года	2
I. Развитие реального сектора экономики	5
1.1 Промышленное производство	5
1.2 Транспорт	9
1.3 Сельское хозяйство	9
1.4 Инвестиции	10
1.5 Строительство	10
1.6 Внешнеэкономическая деятельность	11
II. Развитие социальной сферы	12
2.1 Денежные доходы и расходы населения	12
2.2 Потребительский рынок	13
2.3 Рынок труда.....	15
2.4 Демография	16
III. Финансово-бюджетная политика.....	16
Основные показатели социально-экономического развития городов и районов Челябинской области за январь-июнь 2018 года.....	19
Среднемесячная заработная плата по видам экономической деятельности за январь-май 2018 года по полному кругу организаций	20
Поступления платежей в консолидированный бюджет Челябинской области за январь-июнь 2018 года (по данным Минфина)	21

**Основные показатели
социально-экономического развития Челябинской области
за январь-июнь 2018 года**

Показатели	Единица измерения	Январь-июнь 2018 г.	В % к январю-июню 2017 г.	Июнь 2018 г. в % к	
				июню 2017 г.	маю 2018 г.
Индекс промышленного производства	%	х	103,1	100,4	101,6
Добыча полезных ископаемых	%	х	102,8	100,1	98,5
Обрабатывающие производства	%	х	102,5	99,7	102,7
производство пищевых продуктов	%	х	100,2	97,5	96,1
производство напитков	%	х	98,8	115,8	100,4
производство текстильных изделий	%	х	111,4	112,7	101,8
производство одежды	%	х	98,6	107,1	113,1
производство кожи и изделий из кожи	%	х	100,1	136,9	42,2
обработка древесины и производство изделий из дерева и пробки, кроме мебели, производство изделий из соломки и материалы для плетения	%	х	102,5	99,8	109,5
производство бумаги и бумажных изделий	%	х	114,3	121,8	101,1
производство химических веществ и химических продуктов	%	х	80,1	60,0	95,5
производство лекарственных средств и материалов, применяемых в медицинских целях	%	х	69,4	32,7	157,7
производство прочей неметаллической минеральной продукции	%	х	99,7	100,4	101,7
производство металлургическое	%	х	103,4	95,5	94,1
производство готовых металлических изделий, кроме машин и оборудования	%	х	93,8	77,0	96,7
производство компьютеров, электронных и оптических изделий	%	х	140,1	в 2,2 р.	139,6
производство электрического оборудования	%	х	111,8	93,2	99,7
производство машин и оборудования, не включенных в другие группировки	%	х	93,4	100,3	116,8
производство автотранспортных средств, прицепов и полуприцепов	%	х	108,7	106,6	100,8
производство прочих транспортных средств и оборудования	%	х	103,3	93,7	104,0
производство мебели	%	х	90,8	86,7	99,4
производство прочих готовых изделий	%	х	92,2	86,7	99,4
ремонт и монтаж машин и	%	х	127,5	150,4	136,4

Показатели	Единица измерения	Январь-июнь 2018 г.	В % к январю-июню 2017 г.	Июнь 2018 г. в % к	
				июню 2017 г.	маю 2018 г.
оборудования					
Обеспечение электрической энергией, газом и паром, кондиционирование воздуха	%	х	109,3	111,5	85,7
Водоснабжение; водоотведение, организация сбора и утилизации отходов, деятельность по ликвидации загрязнений	%	х	105,6	112,1	103,8
Производство промышленной продукции:					
электроэнергия	млн. кВт.час	15681,5	110,0	114,3	94,0
сталь нелегированная	тыс. тонн	9206,0	106,1	131,6	134,3
прокат готовый	тыс. тонн	7379,0	100,7	95,9	102,8
трубы стальные	тыс. тонн	-	116,3	73,1	58,8
тракторы гусеничные	штук	-	67,2	58,1	в 2,8 р.
автомобили грузовые с дизельным двигателем	штук	-	125,8	105,0	59,5
цемент	тыс. тонн	725,0	93,2	86,0	101,7
обувь	тыс. пар	1543,7	99,9	145,2	40,7
мясо крупного рогатого скота, свинина, баранина, козлятина и т.п.	тонн	46037,6	105,7	124,9	98,9
мясо и субпродукты пищевые домашней птицы	тонн	129581,6	95,4	80,5	82,8
молоко жидкое обработанное	тонн	52436,5	90,6	84,1	86,8
Инвестиции в основной капитал*	млн. рублей	47 812,4	173,1	х	х
Ввод в действие жилых домов	тыс. кв. м	554,0	103,9	48,0	102,5
Объем работ, выполненных по виду деятельности «Строительство»	млн. рублей	59170,1	108,7	96,2	93,9
Продукция сельского хозяйства	млн. рублей	36681,9	98,2	104,0	101,6
Грузооборот автомобильного транспорта	млн. т-км	1424,2	109,2	105,2	100,5
Налоговые и неналоговые доходы консолидированного бюджета области, т.ч. внутренние обороты (по данным Минфина)	млн. рублей	82 101,7	111,8	-	-
в т.ч. областной бюджет	млн. рублей	64 999,0	112,6	-	-
бюджеты муниципальных образований	млн. рублей	17 117,3	108,9	-	-
Прибыль прибыльных организаций по крупным и средним предприятиям**	млн. рублей	101 962,7	127,2	-	-
Среднемесячные денежные доходы в расчете на душу населения**	рублей	22545,2	103,7	104,4	93,8
Реальные располагаемые денежные доходы населения**	%	х	100,9	100,8	91,5
Среднемесячная численность	рублей	33870,3	109,9	109,9	103,0

Показатели	Единица измерения	Январь-июнь 2018 г.	В % к январю-июню 2017 г.	Июнь 2018 г. в % к	
				июню 2017 г.	маю 2018 г.
заработная плата одного работника по полному кругу организаций**					
Реальная заработная плата**	%	х	107,4	107,4	102,8
Просроченная задолженность по заработной плате на 01.07.2018 г.	млн. рублей	1,7	х	15,5	88,4
Оборот розничной торговли	млн. рублей	244788,9	104,4	105,4	101,6
Объем платных услуг населению	млн. рублей	77846,7	104,4	102,2	91,6
Численность зарегистрированных безработных на 01.07.2018 г.	тыс. человек	21,6	х	75,8	93,9
Индекс потребительских цен	%	101,8***	102,4	102,5	100,6
Индекс цен производителей промышленных товаров	%	109,1***	107,9	115,4	102,5
Экспорт**	млн. долл.	2 140,4	108,7	-	-
Импорт**	млн. долл.	1 195,3	123,0	-	-

* – январь-март 2018 года;

** – январь-май 2018 года

*** – июнь 2018 года к декабрю 2017 года

Положительные тенденции социально-экономического развития области в январе-июне 2018 года (в % к январю-июню 2017 года):

- индекс промышленного производства увеличился на 3,1%, в т.ч. добыча полезных ископаемых – на 2,8%, обрабатывающие производства – на 2,5%, обеспечение электрической энергией, газом и паром, кондиционирование воздуха – на 9,3%, водоснабжение; водоотведение, организация сбора и утилизации отходов, деятельность по ликвидации загрязнений – на 5,6%;

- грузооборот автомобильного транспорта – на 9,2%;

- объем работ в строительстве – на 8,7%;

- оборот розничной торговли – на 4,4%;

- объем платных услуг населению – на 4,4%;

- ввод жилых домов – на 3,9%;

-налоговые и неналоговые доходы консолидированного бюджета – на 14,3%;

-численность безработных на 01.07.2018 г. снизилась на 24,2% по сравнению с уровнем на 01.07.2017 г.

Отрицательные тенденции области в январе-июне 2018 года (в % к январю-июню 2017 года):

объем продукции сельского хозяйства – на 1,8%.

Положительные тенденции социально-экономического развития области в январе-мае 2018 года (в % к январю-маю 2017 года):

- прибыль прибыльных организаций по крупным и средним предприятиям выросла на 24,5%;

- экспорт – на 8,7%;

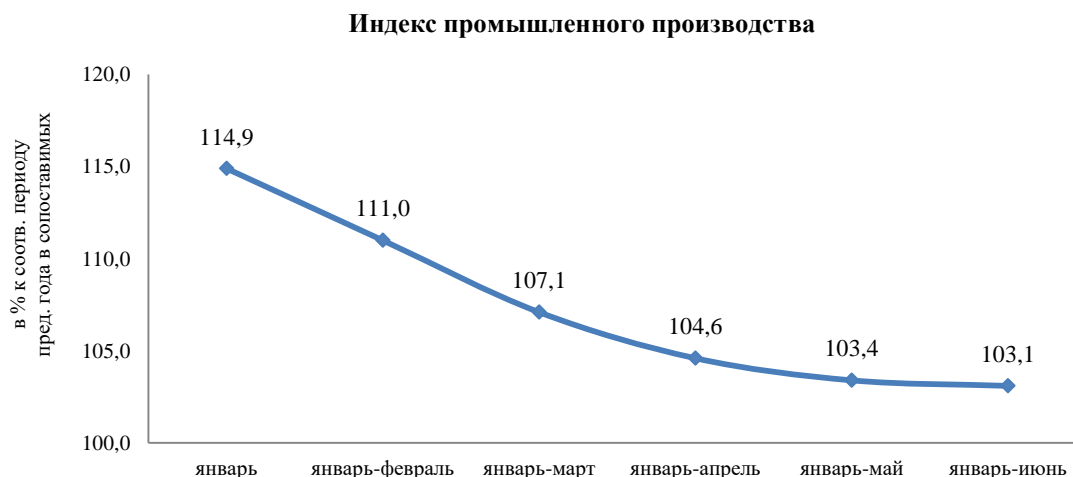
- реальная заработная плата – на 7,4%;

- реальные располагаемые денежные доходы населения – на 0,9%.

І. Развитие реального сектора экономики

1.1 Промышленное производство

За январь-июнь 2018 года индекс производства по основным видам деятельности по полному кругу организаций-производителей составил 103,1% к уровню января-июня 2017 года.



В структуре промышленного производства Челябинской области наибольший удельный вес имеют обрабатывающие производства, индекс производства в которых составил 102,5%. Индекс производства в добыче полезных ископаемых составил 102,8%, в обеспечении электрической энергией, газом и паром, кондиционировании воздуха – 109,3%, в водоснабжении, водоотведении, организации сбора и утилизации отходов, деятельности по ликвидации загрязнений – 105,6%.

ДОБЫЧА ПОЛЕЗНЫХ ИСКОПАЕМЫХ. Индекс производства за январь-июнь 2018 года по сравнению с январем-июнем 2017 года составил 102,8%.

Добыча металлических руд – 101,6%, в том числе добыча и обогащение железных руд – 105,3%, добыча руд цветных металлов – 101,3%.

Добыча прочих полезных ископаемых – 109,3%, в том числе добыча камня, песка и глины – 106,3%.



ОБРАБАТЫВАЮЩИЕ ПРОИЗВОДСТВА. Выпуск продукции по обрабатывающим производствам составил 102,5% к уровню аналогичного периода прошлого года.

Максимальная доля в структуре отгруженных товаров собственного производства, выполненных работ и услуг собственными силами обрабатывающих производств приходится на вид деятельности «Производство металлургическое» (58,2%).



По видам экономической деятельности индекс производства составил:
в производстве компьютеров, электронных и оптических изделий – 140,1%;

в полиграфической деятельности и копировании носителей информации – 116,7%;

в производстве бумаги и бумажных изделий – 114,3%;

в производстве электрического оборудования – 111,8%;

в производстве текстильных изделий – 111,4%;

отмечается рост в производстве текстильных тканей (112,9%), в производстве прочих текстильных изделий отмечается снижение – 98%;

в производстве автотранспортных средств, прицепов и полуприцепов – 108,7%, увеличено производство автомобилей грузовых с дизельным двигателем (125,8%), снижено производство прицепов и полуприцепов (64,8%).

Основные производители: АО «Автомобильный завод «Урал», ОАО «Уралавтоприцеп»;

в производстве резиновых и пластмассовых изделий – 103,8%, в том числе в производстве изделий из пластмасс – 102,9%, в производстве резиновых изделий – 107,7%;

в металлургическом производстве – 103,4%:

рост отмечен в производстве проката готового (100,7%), стали нелегированной (106,1%), стали легированной (106,5%), труб стальных (116,3%).

Основные производители: ПАО «Магнитогорский металлургический комбинат», ПАО «Ашинский металлургический завод», АО «Челябинский электрометаллургический комбинат».

Основной производитель труб – ПАО «Челябинский трубопрокатный завод»;

в производстве основных драгоценных металлов и прочих цветных металлов отмечен рост (103,3%), за счет увеличения производства цинка (102,6%), меди рафинированной (106,6%).

Основные производители цветных металлов: ЗАО «Кыштымский медеэлектролитный завод», ЗАО «Карабашмедь», ПАО «Челябинский цинковый завод»;

в производстве прочих транспортных средств и оборудования – 103,3%, в том числе увеличено производство вагонов трамвайных (159,1%).

Основной производитель трамвайных вагонов - «Усть-Катавский вагоностроительный завод имени С.М. Кирова» - филиал ФГУП «ГКНПЦ имени М.В. Хруничева»;

в обработке древесины и производстве изделий из дерева и пробки, кроме мебели – 102,5%;

в производстве пищевых продуктов – 100,2%:

отмечен рост в производстве растительных и животных масел и жиров (119%), в переработке и консервировании мяса и мясной пищевой продукции (103,1%), отмечено снижение в производстве молочной продукции (93,4%), в производстве хлебобулочных и мучных кондитерских изделий (98,7%).

Основные производители пищевой продукции – ООО «Равис», ОАО «Агрофирма «Ариант», ОАО «Комбинат хлебопродуктов им. Григоровича», ОАО «Челябинский городской молочный комбинат», ОАО «Чебаркульский молочный завод»;

в производстве кожи, изделий из кожи – 100,1%, в том числе производство обуви – 102,1%.

Основной производитель обуви – АО «Юничел»;

в производстве прочей неметаллической минеральной продукции – 99,7%.

Основные производители: ОАО «Магнитогорский цементно-огнеупорный завод», АО «Асбестоцемент», АО «Катавский цемент»;

в производстве напитков – 98,8%;

в производстве одежды – 98,6%:

отмечается снижение в производстве одежды, кроме одежды из меха (98,6%), в производстве вязаных и трикотажных изделий одежды (87,4%).

Основные производители текстильной и швейной продукции:

ЗАО «Пеплос», ЗАО «Зюраткуль»;

в производстве готовых металлических изделий, кроме машин и оборудования – 93,8%.

Основные производители: ОАО «ММК-Метиз», ПАО «Уральская кузница», АО «Челябинский завод металлоконструкций», ПАО «Челябинский кузнечно-прессовый завод»;

в производстве машин и оборудования, не включенных в другие группировки – 93,4%: увеличено производство кранов башенных (в 2,7 р.б.), кранов мостовых электрических (140%).

Основные производители: ООО «ЧТЗ-Уралтрак», АО «Копейский машиностроительный завод», АО «НПО «Электромашина»;

в производстве кокса, нефтепродуктов – 90,8%;

в производстве мебели – 90,8%;

в производстве химических веществ и химических продуктов – 80,1%;

в производстве лекарственных средств и материалов, применяемых в медицинских целях – 69,4%;

в производстве прочих готовых изделий – 92,2%.

ОБЕСПЕЧЕНИЕ ЭЛЕКТРИЧЕСКОЙ ЭНЕРГИЕЙ, ГАЗОМ И ПАРОМ, КОНДИЦИОНИРОВАНИЕ ВОЗДУХА.

Индекс производства по данному виду деятельности по сравнению с январем-июнем 2017 годом составил 109,3%.



В области произведено 15681,5 млн. кВт-ч электроэнергии (110% к уровню аналогичного периода прошлого года). Тепловой энергии выработано 26137,9 тыс. Гкал (107,6%).

В структуре выпускаемой тепловой энергии 53,4% приходится на тепловые электростанции, 41,8% приходится на котельные, 4,8% производится теплоутилизационными установками.

В Челябинской области действуют 7 электростанций, входящих в крупнейшие генерирующие компании (филиал ПАО «ОГК-2» – Троицкая ГРЭС, филиал «Южноуральская ГРЭС» АО «ИНТЕР РАО-Электрогенерация», ОАО «Фортум» – Аргаяшская ТЭЦ, Челябинская ГРЭС, Челябинская ТЭЦ-1, Челябинская ТЭЦ-2, Челябинская ТЭЦ-3).

В числе тепловых электростанций Челябинской области находятся станции промышленных предприятий (ОАО «Магнитогорский металлургический комбинат», ПАО «Челябинский металлургический комбинат», АО «Комбинат «Магнезит» и другие).

ВОДОСНАБЖЕНИЕ, ВОДООТВЕДЕНИЕ, ОРГАНИЗАЦИЯ СБОРА И УТИЛИЗАЦИИ ОТХОДОВ, ДЕЯТЕЛЬНОСТЬ ПО ЛИКВИДАЦИИ ЗАГРЯЗНЕНИЙ.

Индекс производства по данному виду деятельности по сравнению с январем-июнем 2017 года составил 105,6%.



1.2 Транспорт

В январе-июне 2018 года грузооборот автомобильного транспорта составил 1424,2 млн. т-км (109,2% к уровню января-июня 2017 года), перевозки грузов автомобильным транспортом – 15,7 млн. тонн (108,2%).

1.3 Сельское хозяйство

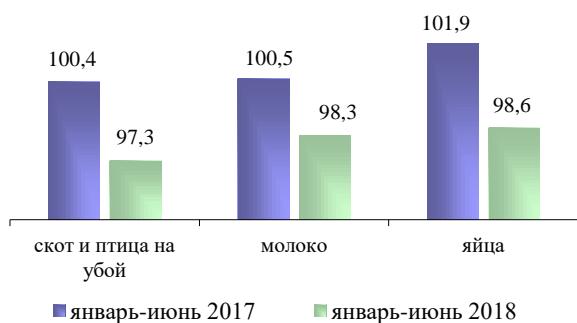
Объем продукции сельского хозяйства всех сельхозпроизводителей в январе-июне 2018 года составил 36,7 млрд. рублей (98,2% к январю-июню 2017 года).

Растениеводство. По состоянию на 1 июля 2018 года в хозяйствах всех категорий (сельхозорганизации, крестьянские (фермерские) хозяйства и индивидуальные предприниматели, население) яровые зерновые и зернобобовые культуры посеяны на площади 1394,4 тыс. гектаров (меньше на 0,2% по сравнению с уровнем на 1 июля 2017 года), картофель – на 32,7 тыс. гектаров (меньше на 0,3%), овощи – на 7,3 тыс. гектаров (меньше на 7,7%).

Животноводство. На конец июня 2018 года поголовье крупного рогатого скота в хозяйствах всех сельхозпроизводителей составляло 325,0 тыс. голов (на 5,1% меньше по сравнению с аналогичной датой предыдущего года), из него коров – 130,8 тыс. голов (на 2,5% меньше), свиней – 1011,3 тыс. голов (на 6,9% больше), овец и коз – 173,0 тыс. голов (на 3,2% меньше), птицы – 25424,1 тыс. голов (на 0,2% больше).

В структуре поголовья скота на хозяйства населения приходилось 59,7% поголовья крупного рогатого скота, 58,6% коров, 17,4% свиней, 86,9% овец и коз.

Производство основных видов продукции сельского хозяйства
(в % к соответствующему периоду предыдущего года)

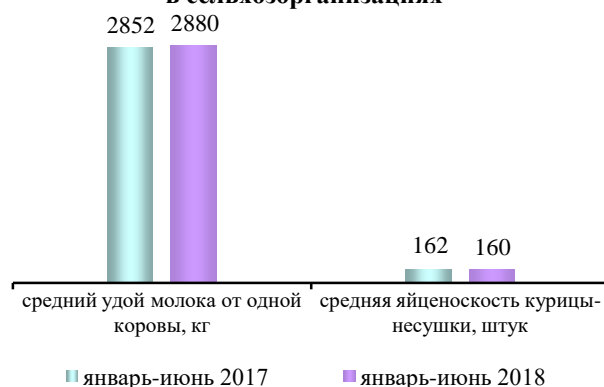


Надои молока на одну корову в сельскохозяйственных организациях в январе-июне 2018 года составили 2880 килограммов против 2852 килограммов в январе-июне 2017 года, яйценоскость кур-несушек составила 160 штуки против 162 штук в январе - июне 2017 года.

В январе-июне 2018 года в структуре производства скота и птицы на убой (в живом весе) в сельскохозяйственных организациях отмечалось увеличение удельного веса производства крупного рогатого скота и свиней по сравнению с январем-июнем 2017 года.

В январе-июне 2018 года в хозяйствах всех категорий произведено скота и птицы на убой (в живом весе) 245,8 тыс. тонн (97,2% к январю-июню 2017 года), молока – 226,0 тыс. тонн (98,3%), яиц – 811,0 млн. штук (98,4%).

Продуктивность скота и птицы в сельхозорганизациях



1.4 Инвестиции

Объем инвестиций в основной капитал по полному кругу хозяйствующих субъектов за январь-март 2018 года составил 47,8 млрд. рублей (в сопоставимых ценах к январю-марту 2017 года – 173,1%).

Источниками финансирования инвестиций являлись:

- собственные средства (62,6% к общему итогу);
- привлечённые средства (37,43%), в том числе кредиты банков (12,3%), заёмные средства других организаций (13,8%), бюджетные средства (3,2%) и другие.

Основные объекты вложения инвестиций: здания (кроме жилых) и сооружения (36,0%), машины, оборудование, транспортные средства, производственный и хозяйственный инвентарь (48,7%).

Наибольший объём инвестиций направлен в следующие виды деятельности:

- добыча полезных ископаемых (32,7%);
- производство металлургическое (19,0%);
- обеспечение электрической энергией, газом, паром; кондиционирование воздуха (8,4%);
- производство электрического оборудования (7,6%);
- транспортировка и хранение (6,1%);
- торговля оптовая и розничная; ремонт автотранспортных средств и мотоциклов (3,0%).

В январе-апреле 2018 года введены в эксплуатацию:

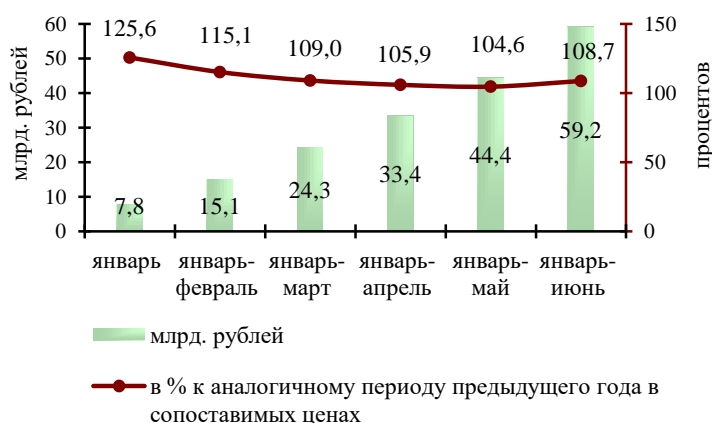
- производство изостатического графита, ООО «Донкарб графит» (г. Челябинск);
- измельчительные комплексы КИ-12 и КИ-14, ООО «Коелгамрамор» (Еткульский район);
- административно-бытовой комплекс с медицинским пунктом и столовой, АО «Катавский цемент» (Катав-Ивановский муниципальный район);
- ЦЭМ. Увеличение производительности со 120 тыс. тн. до 140 тыс. тн. катодов медных (1-я очередь), ЦПМК. Увеличение производительности с 95 тыс. тн. до 140 тыс. тн. катанки медной (1-я очередь), ЗАО «КМЭЗ» (г. Кыштым);
- цех убоя 120 свиней в час, здание бойни с АБК, завод по переработке биологических отходов, ООО «Агрофирма Ариант» (Еткульский район);
- газовая котельная для теплоснабжения г. Троицка, мощностью 120 МВт (администрация г. Троицка);
- блочная газовая котельная мощностью 1,24 МВт, АО «Челябкоммунэнерго», (Еткульский район) и другие.

1.5 Строительство

В январе-июне 2018 года объем работ, выполненных по виду деятельности «Строительство», составил 59,2 млрд. рублей или 108,7% к январю-июню 2017 года.

В области в январе-июне 2018 года введено в действие 554,0 тыс. м² жилой площади, или 103,9%, к январю-июню 2017 года.

Объем работ, выполненных по виду деятельности "строительство"



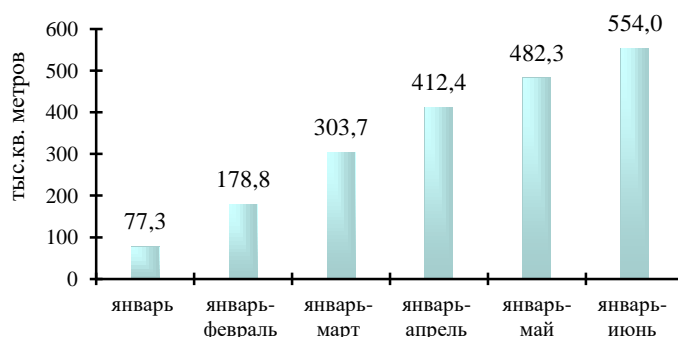
городском округе.

Наибольший ввод жилья на 1000 человек отмечен в Сосновском (1 397,2 м²), Красноармейском (404,1 м²), Чебаркульском (356,5 м²), Каслинском (247,3 м²), Аргаяшском (228,4 м²) муниципальных районах, Копейском (235,3 м²) городском округе; отсутствовал ввод жилья в эксплуатацию в Локомотивном городском округе.

Средняя фактическая стоимость строительства одного квадратного метра общей площади жилых домов, построенных в январе-июне 2018 года, составила 29 354 рубля.

За январь-июнь 2018 года наибольший объем ввода жилья отмечен в Челябинском (181,8 тыс. м²), Магнитогорском (52,1 тыс. м²), Копейском (35,2 тыс. м²), Миасском (33,4 тыс. м²) городских округах, Сосновском (99,1 тыс. м²), Красноармейском (17,0 тыс. м²), Чебаркульском (10,6 тыс. м²) муниципальных районах, отсутствовал ввод жилья в эксплуатацию в Локомотивном

Ввод в действие жилых домов



1.6 Внешнеэкономическая деятельность

Внешнеторговый оборот за январь-май 2018 года составил 3335,7 млн. долларов (113,5,0%) в том числе: **экспорт** – 2140,4 млн. долларов (108,7%), **импорт** – 1195,3 млн. долларов (123,0%).

Внешнеторговый оборот по странам дальнего зарубежья составил 2053,5 млн. долларов (112,7%), экспорт – 1294,7 млн. долларов (100,7%), импорт – 758,8 млн. долларов (141,6%).

Внешнеторговый оборот по странам ближнего зарубежья составил 1282,2 млн. долларов (114,7%), экспорт – 845,7 млн. долларов (124%), импорт – 436,5 млн. долларов (100,2%).

В общем объеме внешней торговли региона преобладающим является экспорт товаров.

В товарной структуре экспорта приоритетным остается экспорт черных и цветных металлов, который за январь-май 2018 года составил 1766,3 млн. долларов (82,5% от общего объема экспорта области), экспорт продукции машиностроения – 143,3 млн. долларов (6,7%), товаров народного потребления – 72,5 млн. долларов (3,4%), минеральной продукции (соль, сера, земли, руды, шлаки, зола) – 72,0 млн. долларов (3,4%), продовольственных товаров – 41,7 млн. долларов (1,9%), продукции химической промышленности – 39,8 млн. долларов (1,9%).

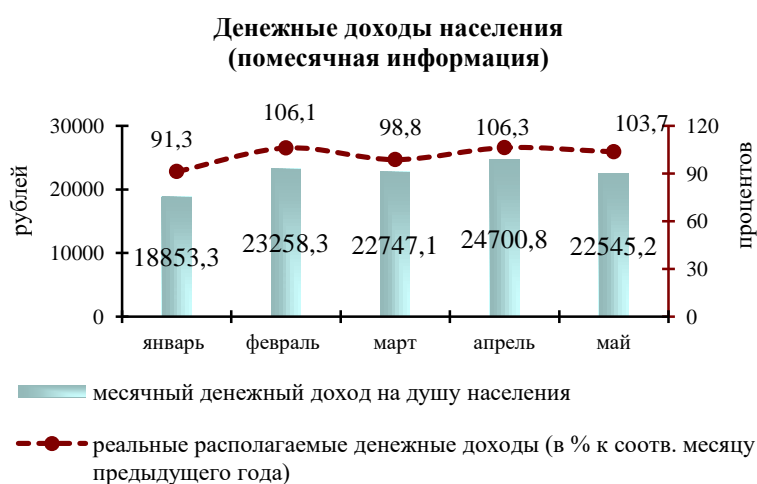
Основными статьями импорта являются: продукция машиностроения – 427,4 млн. долларов (35,8% от общего объема импорта области), минеральная продукция (соль, сера, земли, руды, шлаки, зола) – 416,9 млн. долларов (34,9%), металлы и изделия из них – 195,1 млн. долларов (16,3%), продукция химической промышленности – 72,8 млн. долларов (6,1%), товары народного потребления – 42,0 млн. долларов (3,5%), продовольственные товары – 36,0 млн. долларов (3%).

Предприятия области – крупнейшие как экспортеры, так и импортеры: ПАО «Магнитогорский металлургический комбинат», ПАО «Челябинский металлургический комбинат», ПАО «Челябинский электрометаллургический комбинат», ПАО «Челябинский цинковый завод», ПАО «Челябинский трубопрокатный завод», ЗАО «Кыштымский медеэлектролитный завод», ООО «Ивеко-АМТ», ОАО «Комбинат «Магнезит», АО «АЗ «Урал».

Страны, с которыми проводятся основные экспортно-импортные операции: Казахстан, Турция, Кувейт, Египет, Китай, Германия, Финляндия, Узбекистан, Белоруссия.

II. Развитие социальной сферы

2.1 Денежные доходы и расходы населения



Денежные доходы населения в январе-мае 2018 года сложились в сумме 393,8 млрд. рублей. Среднедушевые денежные доходы составили 22 545,2 рубля.

Денежные расходы населения по сравнению с аналогичным периодом 2017 года увеличились на 2,5% и составили 365,8 млрд. рублей. Превышение денежных доходов над расходами

составило 28 млрд. рублей.

В структуре использования денежных доходов населения доля потребительских расходов составила 72,5 %, в том числе доля денежных расходов на покупку товаров – 54,4%, на оплату услуг – 16,7%, на товары (услуги) с использованием банковских карт за рубежом – 1,4%.

По отношению к январю-маю 2017 года увеличились: расходы на покупку скота и птицы – 36,6%; покупка валюты – на 17,1%; расходы на покупку недвижимости – на 16,0%.

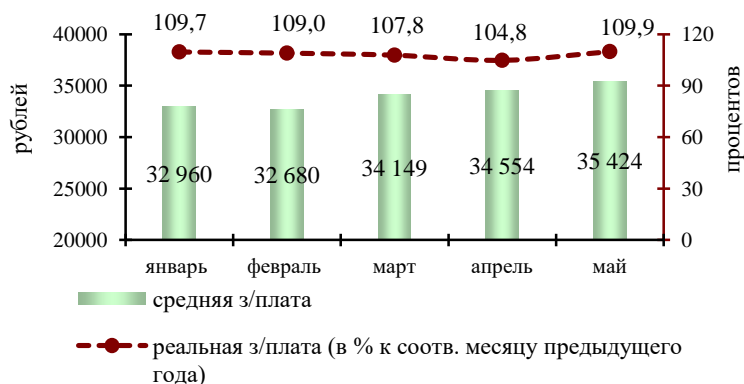
Снизилась: средства на счетах физических лиц-предпринимателей – на 18,3%; прирост сбережений во вкладах и ценных бумагах – на 11,8%; деньги, отосланные по переводам – на 9,9%.

Среднемесячная начисленная заработная плата работников по полному кругу организаций в январе-мае 2018 года сложилась в размере 33870,3 рубля (109,9% к январю-маю 2017 года). Реальная величина заработной платы (скорректированная на инфляцию) составила 107,4%.

Наибольшими темпами заработная плата росла по видам экономической деятельности: предоставление прочих видов услуг (136,0%); деятельность в

области здравоохранения и социальных услуг (122,7%); деятельность профессиональная, научная и техническая (120,0%); деятельность в области культуры, спорта, организации досуга и развлечений (115,1%); строительство (113,7%); транспортировка и хранение (113,7%); образование (112,9%).

**Средняя заработная плата работников
(помесячная информация)**

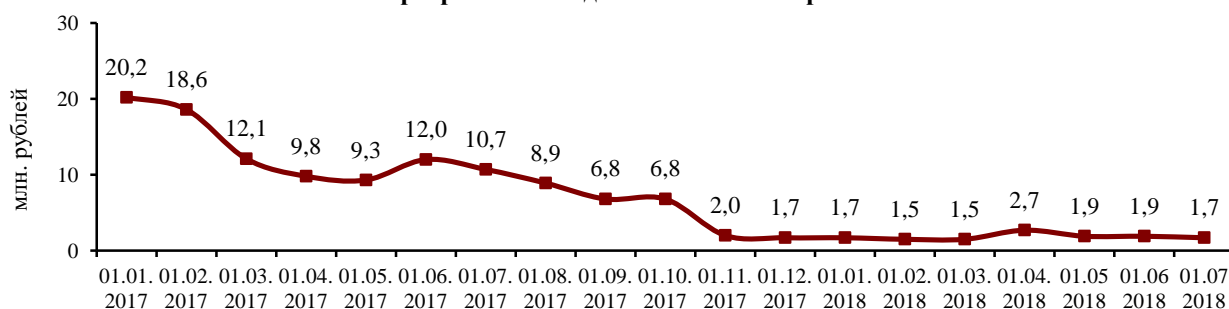


Среднемесячная начисленная заработная плата работников крупных и средних организаций в январе-мае 2018 года сложилась в размере 37 473,1 рубля (110,3% к январю-маю 2017 года).

Наибольшими темпами заработная плата росла в Нязепетровском (120,2%), Кунашакском (119,1%), Октябрьском (117,1%), Варненском (116,6%),

Кусинском (116,5%), Чесменском (115,5%), Кизильском (115,4%), Увельском (115,4%), муниципальных районах, а так же в Локомотивном (118,5%) и Троицком (118,0%) городском округе.

Просроченная задолженность по заработной плате



Просроченная задолженность по заработной плате на предприятиях Челябинской области на 01.07.2018 г. составила 1,7 млн. рублей перед 10 работниками.

Отраслевыми Министерствами области с целью погашения задолженности по заработной плате:

- установлен ежемесячный мониторинг;
- ведётся точечная работа с руководителями предприятий-должников.

2.2 Потребительский рынок

Оборот розничной торговли в январе-июне 2018 года составил 244,8 млрд. рублей (104,4% к январю-июню предыдущего года в сопоставимых ценах).

В июне 2018 года оборот розничной торговли на 99,4% формировался торговыми организациями и индивидуальными предпринимателями, осуществляющими деятельность в стационарной торговой сети (вне рынка); доля рынков и ярмарок составила 0,6% (в мае 2017 года – соответственно 99,1% и 0,9%).

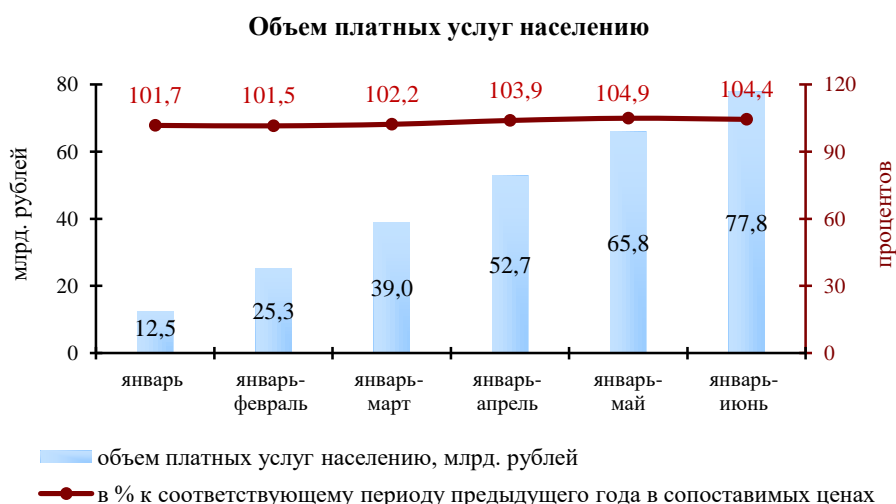


В товарной структуре розничного товарооборота удельный вес продовольственных товаров, включая напитки, и табачных изделий составил 46,5%, непродовольственных – 53,5% (в январе-июне 2017 года – соответственно 46,3% и 53,7%). Продажи продовольственных товаров увеличились на 5,8% к январю-июню прошлого года в сопоставимых ценах,

непродовольственных товаров – на 2,8%.

Объем товарных запасов в организациях розничной торговли на конец июня 2018 года составил 27,4 млрд. рублей. По сравнению с соответствующим периодом 2017 года объем товарных запасов увеличился на 15,1%.

Объем платных услуг населению в январе-июне 2018 года составил 77,8 млрд. рублей (104,4% к январю-июню 2017 года в сопоставимых ценах).

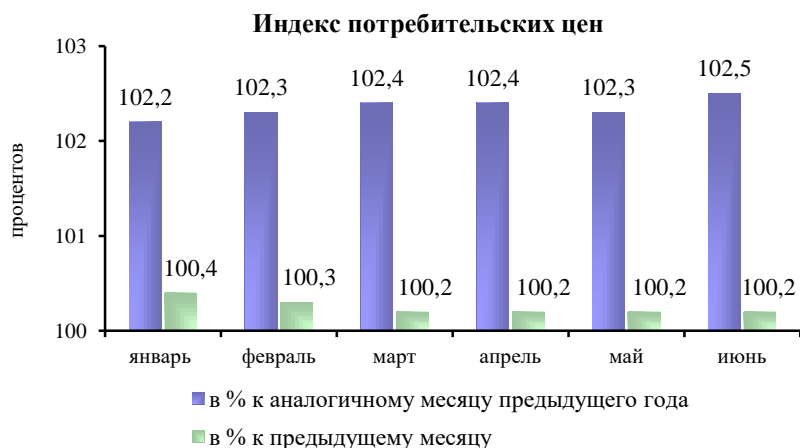


В структуре платных услуг населению наибольший удельный вес приходится на коммунальные услуги (29,7%), услуги телекоммуникаций (14,6%), бытовые услуги (11,7%), транспортные услуги (9,4%), жилищные услуги (8,8%).

В сравнении с аналогичным периодом прошлого года вырос объем услуг туристических агентств, туроператоров – на 38,5%, услуг гостиниц и аналогичных средств размещения – на 27,1%, услуг санаторно-курортных организаций – на 29,7%, медицинских услуг – на 23,6%, юридических услуг – на 19,7%, услуг культуры – на 14,5%, бытовых услуг – на 7,3%, транспортных услуг – на 5,0%, коммунальных услуг – на 2,6%.

Снизился объем ветеринарных услуг – на 25,0%, услуг почтовой связи и курьерских услуг – на 9,7%, услуг системы образования – на 9,6%, жилищных услуг – на 2,3%, услуг физической культуры и спорта – на 1,9%, услуг телекоммуникаций – на 0,2%.

Цены. В июне 2018 года потребительские цены выросли на 1,8% к декабрю 2017 года, на 2,5% – к маю 2017 года.



Цены на продовольственные товары, включая алкогольные напитки, в мае 2018 года по сравнению с декабрем 2017 года выросли на 1,2% (в июне 2017 года по сравнению с декабрем 2016 года – на 1,3%), на непродовольственные товары – на 2,2%

(на 1,2%).

Цены и тарифы на услуги в июне 2018 года по сравнению с декабрем 2017 года выросли на 2,1% (на 2,8%).

В июне 2018 года по сравнению с декабрем 2017 года увеличились цены на плодоовощную продукцию, включая картофель – на 4,8%, колбасные изделия и продукты из мяса птицы – на 3,2%, рыбу и морепродукты – на 1,6%, хлеб и хлебобулочные изделия – на 1,2%, снизились цены на макаронные и крупяные изделия – на 2,7%, молоко и молочная продукция – на 1,6%. Подорожали услуги в сфере зарубежного туризма на 7,3%, услуги пассажирского транспорта – на 5,6%, бытовые услуги – на 2,1%, жилищные услуги – на 1,5%.

Стоимость условного (минимального) набора продуктов питания в расчете на месяц в среднем по Челябинской области в конце июня 2018 года составила 3837,3 рубля и по сравнению с предыдущим месяцем увеличилась на 1,7%, с начала года – на 7,0% (в июне 2017 года увеличилась на 6,7%, с начала года – на 18,4%).

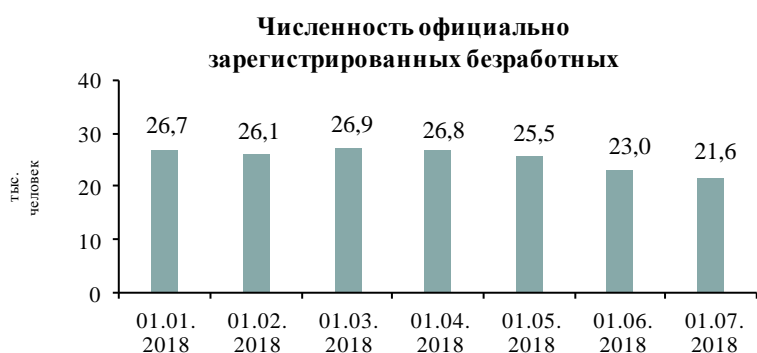
Индекс потребительских цен в январе-июне 2018 года составил 102,4% к январю-июню 2017 года.

2.3 Рынок труда

В январе-июне 2018 года в Центры занятости населения городов и районов (далее – ЦЗН) за содействием в поиске подходящей работы обратилось 40,8 тыс. человек, что на 16,0% меньше, чем в январе-июне 2017 года.

Из числа обратившихся 78,3% составили граждане, незанятые трудовой деятельностью; женщины – 49,5%; ранее не работавшие, ищущие работу впервые – 29,9%.

Численность незанятых граждан, состоящих на учете в ЦЗН, на 01.07.2018 г. составила 24,0 тыс. человек, что на 19,9% меньше, чем на 01.07.2017 г.



На 01.07.2018 г. численность безработных граждан, состоящих на учете, составила 21,6 тыс. человек, уровень регистрируемой безработицы по области – 1,2% от численности рабочей силы.

С начала года численность безработных, состоящих на учете в ЦЗН, снизилась на 19,2%.

В 10-ти территориях уровень безработицы сложился ниже среднеобластного показателя (Копейский, Кыштымский, Магнитогорский, Снежинский, Трехгорный, Миасский, Златоустовский, Локомотивный и Челябинский городские округа; Еткульский муниципальный район).

Наибольший уровень безработицы отмечен в Нязепетровском (7,4%), Катав-Ивановском (4,7%), Кусинском (4,1%) муниципальных районах, Усть-Катавском (4,3%) и Верхнеуфалейском городских округах (6,4%).

Коэффициент напряженности на рынке труда в среднем по области составил 0,8 чел./вакансию против 1,4 в январе-июне 2017 года.

В январе-июне 2018 года заявленная потребность в работниках организаций области составила 31,7 тыс. вакансий, что на 19,6% больше, чем в январе-июне 2017 года.

Численность граждан и работодателей, обратившихся в ЦЗН за информацией о положении на рынке труда, составила 29,2 тыс. человек, что на 1,3% больше, чем в январе-июне 2017 года.

2.4 Демография

В январе-мае 2018 года в области зарегистрировано 15717 новорожденных, что ниже уровня рождаемости января-мая 2017 года на 5,8%, число умерших увеличилось на 0,3% и составило 19960 человек. Естественная убыль населения составила 4243 человек (январь-май 2017 года – 3226 человек).

Рост рождаемости в январе-мае 2018 года по сравнению с январем-маем 2017 года отмечен в 3 городских округах и 7 муниципальных районах.

Естественный прирост населения зафиксирован в 2 городских округах и 4 муниципальных районах.

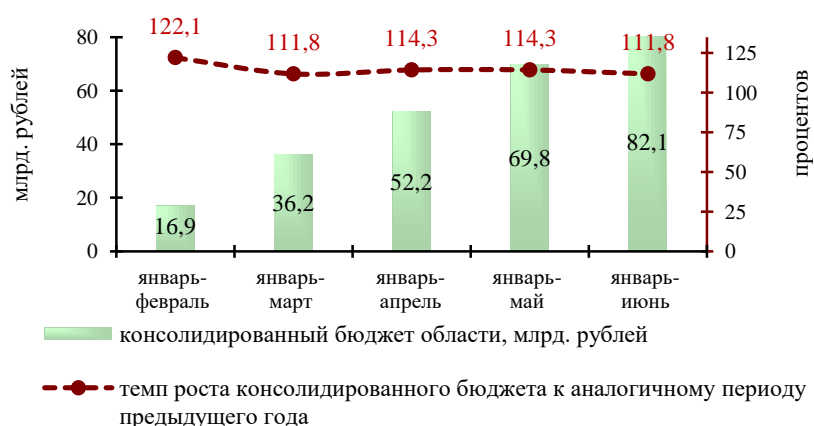
В общем числе умерших по-прежнему преобладает смертность от болезней системы кровообращения (45,4% всех смертей), новообразований (17,6%) и внешних причин смерти (8,8%).

В январе-мае 2018 года по сравнению с январем-маем 2017 года зарегистрировано снижение смертности в расчете на 100 тыс. человек населения от болезней органов дыхания (на 19,1%), от внешних причин (на 4,0%). В то же время произошло увеличение смертности от болезней органов пищеварения (на 9,7%), от новообразований (на 2,1%), от инфекционных и паразитарных болезней (на 1,2%), от болезней системы кровообращения (на 0,4%).

III. Финансово-бюджетная политика

По данным Минфина области за январь-июнь 2018 года в доходную часть консолидированного бюджета области поступило более 82,1 млрд. рублей налоговых и неналоговых платежей, что составляет 52,3% от годовых плановых значений и 111,8% к уровню января-июня 2017 года.

**Налоговые и неналоговые поступления
в консолидированный бюджет области**
(по данным Минфина области)



Налоговые и неналоговые доходы областного бюджета сложились в сумме 65 млрд. рублей (52,6% от годовых плановых назначений) или 112,6% к январю-июню 2017 года.

**Налоговые и неналоговые поступления
в бюджет области**
(по данным Минфина области)



В разрезе видов налогов наибольшие поступления в бюджет области обеспечивают:

- налог на доходы физических лиц в объеме 21,8 млрд. рублей (112,6% к уровню января-июня 2017 года), доля которого в доходах областного бюджета составила 33,5%;
- налог на прибыль организаций – 27,9 млрд. рублей (114,3%), доля – 42,9%.

Налоговые и неналоговые доходы бюджетов муниципальных образований сложились в сумме 17,1 млрд. рублей. Наибольшее поступление обеспечивает налог на доходы физических лиц в объеме 9,2 млрд. рублей (112,9% к уровню января-июня 2017 года), доля которого в доходах бюджетов муниципальных образований составила 53,6%.

Наибольший рост поступлений в местный бюджет показали: Кыштымский (22% к январю-июню 2017 года в сопоставимых условиях), Локомотивный (на 20%), Трехгорный (на 14,3%) городские округа, Варненский (на 31%), Уйский (на 17,1%) и другие муниципальные районы.

Наибольшее снижение поступлений отмечено в Копейском (на 12,1%), Верхнеуфалейском (на 4,3%) городских округах, Троицком (на 3,9%), Каслинском (на 1,7%) муниципальных районах.

Финансовые результаты деятельности крупных и средних организаций. По данным Территориального органа Федеральной службы государственной статистики по Челябинской области в январе-мае 2018 года 579 организаций из числа крупных и средних (62,7% от общего числа организаций) получили прибыль в размере 102 млрд. рублей (127,2% к январю-маю 2017 года). Сумма убытков убыточных предприятий составила 10,2 млрд. рублей (93,6% к январю-маю 2017 года).

Наибольший рост прибыли наблюдался по следующим видам экономической деятельности:

- строительство (167,9% к январю-маю 2017 г.);
- транспортировка и хранение (151,1%);
- торговля оптовая и розничная, ремонт автотранспортных средств и мотоциклов (139,3%) и др.

Наибольшее снижение прибыли отмечено в отраслях: сельское, лесное хозяйство, охота, рыболовство и рыбоводство (62,3% к январю-маю 2017 г.), деятельность по операциям с недвижимым имуществом (67,1%).

**Основные показатели социально-экономического развития
городов и районов Челябинской области за январь-июнь 2018 года**

Наименование городов и районов	Ввод в действие жилых домов			Среднемесячная заработная плата по крупным и средним организациям за январь-май 2018 года	
	кв. м. общей площади	в % к январю-июню 2017 г.	кв. м. на 1000 человек	рублей	в % к январю-маю 2017 г.
Челябинская область	553 964	103,9	158,4	37 473,1	110,3
Городские округа:					
Верхнеуфалейский	1 501	124,2	47,6	27 801,2	101,6
Златоустовский	9 254	190,4	54,6	28 263,7	111,3
Карабашский	815	29,6	72,2	31 090,2	107,3
Копейский	35 298	в 2,9 р.	235,3	33 215,1	112,7
Кыштымский	6 233	81,8	156,3	29 712,0	113,8
Локомотивный	-	-	-	26 480,9	118,5
Магнитогорский	52 082	137,1	124,8	42 684,7	106,3
Миасский	33 390	в 2,6 р.	199,6	33 189,3	106,0
Троицкий	4 591	71,2	61,6	33 333,8	118,0
Усть-Катавский	1 535	в 2,6 р.	60,4	26 645,3	112,6
Чебаркульский	4 215	153,6	105,0	27 910,8	112,4
Челябинский	181 830	62,5	151,4	40 160,4	110,7
Южноуральский	3 888	45,1	102,5	34 711,9	111,6
Муниципальные районы:					
Агаповский	3 063	182,5	92,0	29 054,5	114,1
Аргаяшский	9 382	124,8	228,4	29 404,9	108,3
Ашинский	7 161	в 3,4 р.	120,6	34 682,7	108,5
Брединский	777	112,8	30,4	24 875,6	108,1
Варненский	925	84,2	36,7	34 785,5	116,6
Верхнеуральский	3 555	147,3	103,3	33 372,5	110,3
Еманжелинский	4 115	в 2,9 р.	82,3	26 770,9	112,1
Еткульский	5 839	136,3	192,3	27 796,4	111,0
Карталинский	2 267	103,3	48,5	32 974,2	110,7
Каслинский	7 959	в 3,0 р.	247,3	28 134,1	113,9
Катав-Ивановский	5 272	в 2,1 р.	175,6	24 485,1	111,7
Кизильский	1 353	122,0	59,7	28 842,8	115,4
Коркинский	7 209	в 3,4 р.	120,5	27 670,4	113,6
Красноармейский	17 041	148,9	404,1	27 218,3	112,1
Кунашакский	5 455	в 2,7 р.	186,2	28 848,8	119,1
Кусинский	1 629	111,3	60,3	23 434,1	116,5
Нагайбакский	627	108,1	33,7	27 119,4	110,2
Нязепетровский	1 651	в 2,2 р.	99,5	25 956,3	120,2
Октябрьский	681	79,8	34,5	27 731,8	117,1
Пластовский	1 536	94,5	59,8	38 842,6	109,8
Саткинский	9 991	в 2,9 р.	124,3	29 218,6	110,8
Сосновский	99 103	133,8	1397,2	36 437,8	110,1
Троицкий	165	-	6,5	22 168,0	111,5
Увельский	3 731	в 2,2 р.	117,3	30 014,9	115,4
Уйский	1 207	в 2,3 р.	52,1	23 985,7	115,0
Чебаркульский	10 588	177,5	356,5	26 106,2	108,0
Чесменский	176	157,1	9,4	26 120,4	115,5

**Среднемесячная заработная плата
по видам экономической деятельности за январь-май 2018 года
по полному кругу организаций**

Вид экономической деятельности	Среднемесячная заработная плата, руб.	
	за январь-май 2018 г.	темп роста, %
Всего	33 870,3	109,9
Сельское хозяйство, охота и лесное хозяйство, рыболовство и рыбоводство	23 369,0	108,0
Добыча полезных ископаемых	38 357,6	108,0
Обрабатывающие производства	37 146,5	106,5
Обеспечение электрической энергией, газом и паром; кондиционирование воздуха	45 926,7	106,4
Водоснабжение; водоотведение, организация сбора и утилизации отходов, деятельность по ликвидации загрязнений	26 075,0	107,5
Строительство	27 712,1	113,7
Торговля оптовая и розничная; ремонт автотранспортных средств и мотоциклов	26 886,5	108,6
Транспортировка и хранение	36 027,6	113,7
Деятельность гостиниц и предприятий общественного питания	21 771,0	104,7
Деятельность в области информации и связи	37 888,9	106,7
Деятельность финансовая и страховая	45 503,3	104,5
Деятельность по операциям с недвижимым имуществом	23 908,9	109,8
Деятельность профессиональная, научная и техническая	44 996,4	120,0
Деятельность административная и сопутствующие дополнительные услуги	23 037,9	110,8
Государственное управление и обеспечение военной безопасности; обязательное социальное обеспечение	37 145,0	105,3
Образование	27 820,1	112,9
Деятельность в области здравоохранения и социальных услуг	32 595,5	122,7
Деятельность в области культуры, спорта, организации досуга и развлечений	43 899,9	115,1
Предоставление прочих видов услуг	26 418,1	136,0

**Поступления платежей в консолидированный бюджет Челябинской области
за январь-июнь 2018 года (по данным Минфина)**

тыс. рублей

Города и районы	Бюджет	Поступило в консолидированный бюджет			Налог на доходы физических лиц		Земельный налог		Налог на вмененный доход	
		сумма	% исполнения утвержден- ного бюджета	динамика в сопоставимых условиях, %	факт	динамика в сопоставимых условиях, %	факт	динамика в сопоставимых условиях, %	факт	динамика в сопоставимых условиях, %
Городские округа:										
Верхнеуфалейский	255 142	135 333	53,0%	95,7%	85 687	83,3%	14 127	137,1%	4 463	95,0%
Златоустовский	1 241 711	618 227	49,8%	107,2%	349 817	112,1%	49 695	94,4%	28 273	92,2%
Карабашский	119 865	55 650	46,4%	107,8%	30 442	108,5%	1 949	62,4%	790	75,2%
Копейский	1 130 265	499 763	44,2%	87,9%	306 718	105,2%	41 071	35,4%	16 509	87,3%
Кыштымский	323 786	158 169	48,8%	122,0%	97 098	132,8%	12 432	123,8%	6 001	100,8%
Локомотивный	43 783	26 026	59,4%	120,0%	16 626	121,8%	10	3,0%	422	137,3%
Магнитогорский	4 391 557	2 485 916	56,6%	100,6%	1 391 115	106,0%	378 993	94,1%	89 924	90,5%
Миасский	1 425 880	670 356	47,0%	98,3%	374 446	107,6%	58 149	63,3%	36 172	91,6%
Озерский	784 716	379 253	48,3%	102,2%	228 999	100,7%	33 346	120,5%	16 150	96,0%
Снежинский	525 830	264 170	50,2%	101,4%	163 468	99,4%	21 679	73,4%	7 546	91,3%
Трехгорный	369 213	177 463	48,1%	114,3%	94 377	111,1%	5 075	90,9%	2 959	92,0%
Троицкий	552 794	284 802	51,5%	110,7%	162 383	109,5%	40 666	122,3%	10 483	99,3%
Усть-Катавский	210 762	116 027	55,1%	112,4%	67 764	108,4%	5 468	136,6%	2 453	93,0%
Чебаркульский	327 281	172 835	52,8%	112,7%	109 661	119,1%	10 918	94,0%	8 934	115,5%
Челябинский	11 684 068	6 023 379	51,6%	112,9%	2 585 330	112,4%	916 766	123,3%	258 271	96,5%
Южноуральский	283 893	141 237	49,8%	106,1%	82 790	106,8%	8 758	121,4%	10 214	85,6%
Муниципальные районы:										
Агаповский	378 011	178 482	47,2%	112,9%	116 171	113,9%	7 489	92,7%	1 386	87,2%
Аргаяшский	412 843	208 308	50,5%	113,7%	151 880	111,9%	9 058	93,0%	3 385	92,2%
Ашинский	580 437	323 556	55,7%	108,3%	221 508	110,2%	10 075	95,8%	10 542	86,4%
Брединский	246 175	107 180	43,5%	107,8%	69 069	110,3%	9 484	84,0%	2 460	96,0%
Варненский	337 414	196 054	58,1%	131,0%	113 616	120,5%	5 123	146,6%	2 167	96,2%
Верхнеуральский	448 348	227 015	50,6%	105,1%	98 622	102,4%	12 676	94,3%	2 326	86,8%
Еманжелинский	379 505	196 050	51,7%	114,6%	140 772	113,4%	5 863	204,2%	2 789	89,2%
Еткульский	355 269	194 901	54,9%	110,6%	114 061	102,0%	5 887	121,1%	1 354	99,5%

Города и районы	Бюджет	Поступило в консолидированный бюджет			Налог на доходы физических лиц		Земельный налог		Налог на вмененный доход	
		сумма	% исполнения утвержден- ного бюджета	динамика в сопоставимых условиях, %	факт	динамика в сопоставимых условиях, %	факт	динамика в сопоставимых условиях, %	факт	динамика в сопоставимых условиях, %
Карталинский	480 337	228 617	47,6%	106,2%	162 884	108,5%	7 844	59,9%	5 199	113,3%
Каслинский	358 006	167 934	46,9%	98,3%	120 055	101,1%	8 579	95,6%	3 535	88,1%
Катав-Ивановский	344 032	163 325	47,5%	100,4%	106 525	101,9%	5 595	84,9%	4 415	88,8%
Кизильский	164 539	87 138	53,0%	109,3%	48 784	112,9%	2 721	56,3%	1 260	90,6%
Коркинский	520 071	232 070	44,6%	99,8%	161 405	104,1%	7 866	66,4%	4 413	92,4%
Красноармейский	447 046	221 931	49,6%	115,4%	150 218	118,7%	8 226	66,7%	3 206	86,2%
Кунашакский	326 085	144 397	44,3%	115,4%	95 768	118,1%	8 200	92,8%	1 791	95,3%
Кусинский	198 768	101 330	51,0%	105,9%	72 291	112,1%	3 647	95,7%	3 889	97,6%
Нагайбакский	204 177	106 433	52,1%	107,8%	72 683	106,6%	5 332	97,4%	1 157	100,3%
Нязепетровский	187 440	92 639	49,4%	109,8%	63 448	112,6%	3 023	118,8%	1 865	82,8%
Октябрьский	171 423	85 761	50,0%	108,2%	54 057	110,9%	2 796	148,7%	1 986	90,9%
Пластовский	468 527	233 579	49,9%	100,5%	46 065	106,5%	13 096	212,1%	2 374	81,5%
Саткинский	753 806	453 683	60,2%	107,7%	290 257	106,2%	17 541	109,6%	11 596	85,1%
Сосновский	828 990	383 651	46,3%	106,8%	187 375	101,3%	58 889	88,0%	6 006	108,8%
Троицкий	172 890	86 868	50,2%	96,1%	44 286	100,9%	4 980	72,6%	1 200	132,4%
Увельский	312 392	164 174	52,6%	111,9%	120 501	108,5%	8 697	114,6%	1 402	97,5%
Уйский	173 218	89 394	51,6%	117,1%	52 685	114,9%	3 830	116,9%	1 866	95,2%
Чебаркульский	298 924	154 961	51,8%	103,2%	106 276	105,1%	7 443	118,3%	2 113	133,7%
Чесменский	178 970	79 301	44,3%	110,0%	48 857	110,3%	3 299	96,9%	1 642	91,6%
Местный бюджет*	33 398 187	17 117 339	51,3%	108,9%	9 176 847	112,9%	1 846 361	106,7%	586 889	94,6%
Областной бюджет*	123 505 916	64 998 994	52,6%	112,6%	21 754 167	112,6%	0	-	0	-
Консолидированный бюджет*,**	156 877 132	82 101 732	52,3%	111,8%	30 931 014	112,7%	1 846 361	106,7%	586 889	94,6%

* темпы роста итоговых показателей - в фактических условиях

** в т.ч. внутренние обороты по налоговым и неналоговым доходам: утверждено - 26 971 тыс. рублей, исполнено - 14 601 тыс. рублей.