

## Содержание

<b>Основные показатели социально-экономического развития Челябинской области за январь-июль 2020 года .....</b>	<b>2</b>
<b>I. Развитие реального сектора экономики .....</b>	<b>5</b>
1.1 Промышленное производство .....	5
1.2 Сельское хозяйство .....	9
1.3 Инвестиции .....	10
1.4 Строительство .....	11
1.5 Внешнеэкономическая деятельность .....	11
<b>II. Развитие социальной сферы .....</b>	<b>13</b>
2.1 Денежные доходы населения .....	13
2.2 Потребительский рынок .....	14
2.3 Рынок труда .....	16
2.4 Демография .....	17
<b>III. Финансово-бюджетная политика .....</b>	<b>18</b>
Основные показатели социально-экономического развития городов и районов Челябинской области за январь-июль 2020 года .....	20
Среднемесячная заработная плата по видам экономической деятельности за январь-июнь 2020 года по полному кругу организаций .....	21
Данные о поступлении налоговых и неналоговых доходов в областной и местные бюджеты по состоянию на 01.08.2020 г. (по данным Минфина Челябинской области) .....	22

**Основные показатели  
социально-экономического развития Челябинской области  
за январь-июль 2020 года**

Показатели	Единица измерения	Январь-июль 2020 г.	В % к январю-июлю 2019 г.	Июль 2020 г. в % к	
				июлю 2019 г.	июню 2020 г.
<b>Индекс промышленного производства</b>	%	х	97,2	96,7	96,7
Добыча полезных ископаемых	%	х	<b>109,8</b>	<b>121,9</b>	<b>101,4</b>
Обрабатывающие производства	%	х	96,9	94,6	95,4
производство пищевых продуктов	%	х	<b>103,3</b>	<b>104,1</b>	99,2
производство напитков	%	х	86,8	63,6	65,7
производство текстильных изделий	%	х	86,3	73,5	75,1
производство одежды	%	х	98,7	<b>127,6</b>	<b>102,2</b>
производство кожи и изделий из кожи	%	х	62,0	28,1	23,9
обработка древесины и производство изделий из дерева и пробки, кроме мебели, производство изделий из соломки и материалы для плетения	%	х	88,6	98,0	<b>124,1</b>
производство бумаги и бумажных изделий	%	х	96,6	<b>106,0</b>	<b>116,3</b>
производство химических веществ и химических продуктов	%	х	98,6	91,1	90,2
производство лекарственных средств и материалов, применяемых в медицинских целях	%	х	<b>104,0</b>	<b>131,5</b>	28,0
производство резиновых и пластмассовых изделий	%	х	<b>131,5</b>	<b>106,2</b>	88,5
производство прочей неметаллической минеральной продукции	%	х	86,8	86,3	98,2
производство металлургическое	%	х	89,0	84,8	99,8
производство готовых металлических изделий, кроме машин и оборудования	%	х	96,5	98,0	<b>101,2</b>
производство компьютеров, электронных и оптических изделий	%	х	<b>114,7</b>	<b>119,9</b>	90,2
производство электрического оборудования	%	х	97,8	86,1	92,8
производство машин и оборудования, не включенных в другие группировки	%	х	<b>124,9</b>	<b>117,3</b>	84,0
производство автотранспортных средств, прицепов и полуприцепов	%	х	99,8	82,8	93,4
производство прочих транспортных средств и оборудования	%	х	95,3	90,3	85,2
производство мебели	%	х	81,2	<b>118,9</b>	<b>107,1</b>

Показатели	Единица измерения	Январь-июль 2020 г.	В % к январю-июлю 2019 г.	Июль 2020 г. в % к	
				июлю 2019 г.	июню 2020 г.
производство прочих готовых изделий	%	х	98,0	133,4	139,0
ремонт и монтаж машин и оборудования	%	х	102,9	114,9	103,2
Обеспечение электрической энергией, газом и паром, кондиционирование воздуха	%	х	86,8	86,3	110,3
Водоснабжение; водоотведение, организация сбора и утилизации отходов, деятельность по ликвидации загрязнений	%	х	103,3	114,2	100,9
Производство промышленной продукции:					
электроэнергия	млн. кВт.час	14 774,1	84,6	85,1	113,9
сталь нелегированная	тыс. тонн	8 672,5	88,1	88,3	104,4
сталь легированная	тыс. тонн	385,7	96,7	131,3	134,3
прокат готовый	тыс. тонн	7 219,2	87,6	87,4	100,5
трубы стальные	тыс. тонн	-	38,4	26,5	104,3
бульдозеры	штук	-	88,0	119,2	108,8
автомобили грузовые	штук	-	67,0	69,3	90,4
цемент	тыс. тонн	905,7	94,6	57,4	58,6
обувь	тыс. пар	1 118,6	61,9	27,6	23,4
мясо крупного рогатого скота, свинина, баранина, козлятина и т.п.	тонн	61 572,5	106,7	113,4	106,0
мясо и субпродукты пищевые домашней птицы	тонн	105 241,8	72,8	57,6	90,5
молоко жидкое обработанное	тонн	74 480,3	116,3	115,5	102,0
<b>Инвестиции в основной капитал</b> <sup>1)</sup>	млн. рублей	131 468,8	112,7	х	х
<b>Продукция сельского хозяйства</b> <sup>1)</sup>	млн. рублей	40 629,9	98,5	х	х
Ввод в действие <b>жилых домов</b>	тыс. кв. м	649,7/ 676,2 <sup>2)</sup>	103,3	72,1	108,2
Объем работ, выполненных по виду деятельности « <b>Строительство</b> »	млн. рублей	45 422,9	93,8	94,0	102,3
Налоговые и неналоговые <b>доходы консолидированного бюджета</b> области, т.ч. внутренние обороты (по данным Минфина)	млн. рублей	93 828,7	88,9	-	-
в т.ч. областной бюджет	млн. рублей	71 298,3	86,5	-	-
бюджеты муниципальных образований	млн. рублей	22 530,5	97,4	-	-
<b>Прибыль прибыльных организаций</b> по крупным и средним организациям <sup>3)</sup>	млн. рублей	60 052,4	56,2	-	-
<b>Среднемесячные денежные доходы</b> в расчете на душу населения <sup>1)</sup>	рублей	24 865,4	102,4	-	-
<b>Реальные располагаемые денежные</b> доходы населения <sup>1)</sup>	%	х	99,2	-	-
Среднемесячная начисленная <b>заработная плата</b> одного работника	рублей	38 614,9	104,6	103,4	103,2

Показатели	Единица измерения	Январь-июль 2020 г.	В % к январю-июлю 2019 г.	Июль 2020 г. в % к	
				июлю 2019 г.	июню 2020 г.
по полному кругу организаций <sup>1)</sup>					
Реальная заработная плата <sup>1)</sup>	%	-	101,7	100,2	102,9
Просроченная задолженность по заработной плате на 01.08.2020 г.	млн. рублей	19,5	-	в 5,2 р.	96,5
<b>Оборот розничной торговли</b>	млн. рублей	321 314,1	100,5	103,6	109,5
<b>Объем платных услуг населению</b>	млн. рублей	91 842,3	86,0	87,0	105,1
Численность зарегистрированных безработных на 01.08.2020 г.	тыс. человек	82,7	-	в 3,8 р.	120,2
Индекс потребительских цен	%	103,0 <sup>4)</sup>	102,9	103,4	100,6
Индекс цен производителей промышленных товаров	%	101,9 <sup>4)</sup>	96,0	94,9	99,6
Экспорт <sup>1)</sup>	млн. долл.	1 946,2	95,0	-	-
Импорт <sup>1)</sup>	млн. долл.	1 068,8	78,6	-	-

<sup>1)</sup> за январь-июнь 2020 года;

<sup>2)</sup> с учетом жилых домов, построенных населением на земельных участках, предназначенных для ведения садоводства;

<sup>3)</sup> за январь-май 2020 года;

<sup>4)</sup> июль 2020 года к декабрю 2019 года

### **Положительные тенденции социально-экономического развития области в январе-июле 2020 года (в % к январю-июлю 2019 года):**

- индекс производства в добыче полезных ископаемых увеличился на 9,8% (по РФ – снизился на 6,6%); водоснабжении; водоотведении, организации сбора и утилизации отходов, деятельности по ликвидации загрязнений – на 3,3% (по РФ – снизился на 5,6%);

- инвестиции в основной капитал (в январе-июне 2020 года) – на 12,7% (по РФ – снизились на 4,0%);

- ввод жилых домов – на 3,3% (по РФ – снизился на 12,0%);

- оборот розничной торговли увеличился на 0,5% (по РФ – снизился на 5,8%);

- среднемесячная заработная плата (в январе-июне 2020 года) – на 4,6% (по РФ – на 5,8%), реальная заработная плата – на 1,7% (по РФ – на 2,9%).

### **Отрицательные тенденции в январе-июле 2020 года (в % к январю-июлю 2019 года):**

- индекс промышленного производства снизился на 2,8% (по РФ – на 4,2%), в т.ч. в обрабатывающих производствах – на 3,1% (по РФ – на 2,5%); обеспечении электрической энергией, газом и паром, кондиционировании воздуха – на 13,2% (по РФ – на 3,0%);

- продукция сельского хозяйства (в январе-июне 2020 года) – на 1,5% (по РФ – увеличилась на 3%);

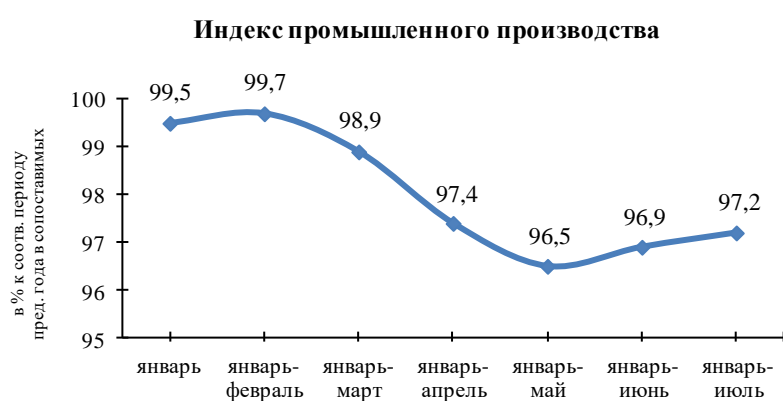
- объем работ в строительстве – на 6,2% (по РФ – на 0,4%);

- налоговые и неналоговые доходы консолидированного бюджета – на 11,1%;

- объем платных услуг населению – на 14,0% (по РФ – на 20,3%);
- экспорт – на 5,0% (по РФ – на 22,9%), импорт – на 21,4% (по РФ – на 6,6%) (в январе-июне 2020 года);
- прибыль прибыльных организаций – на 43,8% (в январе-мае 2020 года);
- реальные располагаемые денежные доходы населения (в январе-июне 2020 года) – на 0,8% (по РФ – на 3,7%);
- численность зарегистрированных безработных на 01.08.2020 г. увеличилась в 3,8 раза по сравнению с уровнем на 01.08.2019 г. (по РФ – в 4,6 раза).

## I. Развитие реального сектора экономики

### 1.1 Промышленное производство



За январь-июль 2020 года индекс промышленного производства по основным видам деятельности по полному кругу организаций-производителей составил 97,2% к январю-июлю 2019 года.

В структуре промышленного производства Челябинской области наибольший удельный вес имеют обрабатывающие производства – 82,7%, обеспечение электрической энергией, газом и паром, кондиционирование воздуха – 8,3%, добыча полезных ископаемых – 6,9%, водоснабжение; водоотведение, организация сбора и утилизации отходов, деятельность по ликвидации загрязнений – 2,1%.

**ДОБЫЧА ПОЛЕЗНЫХ ИСКОПАЕМЫХ.** Индекс производства за январь-июль 2020 года по сравнению с январем-июлем 2019 года составил 109,8%.

Добыча металлических руд – 111,8%, в том числе добыча и обогащение железных руд – 100,4%, добыча руд цветных металлов – 112,0%.

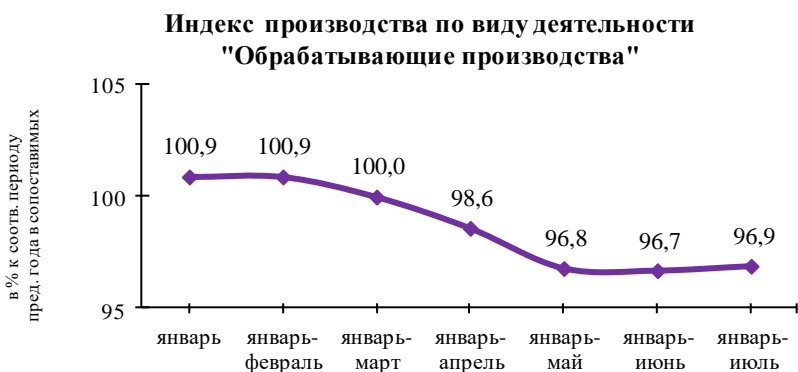
Добыча прочих полезных ископаемых – 103,6%, в том числе добыча камня, песка и глины – 100,7%.



## ОБРАБАТЫВАЮЩИЕ ПРОИЗВОДСТВА.

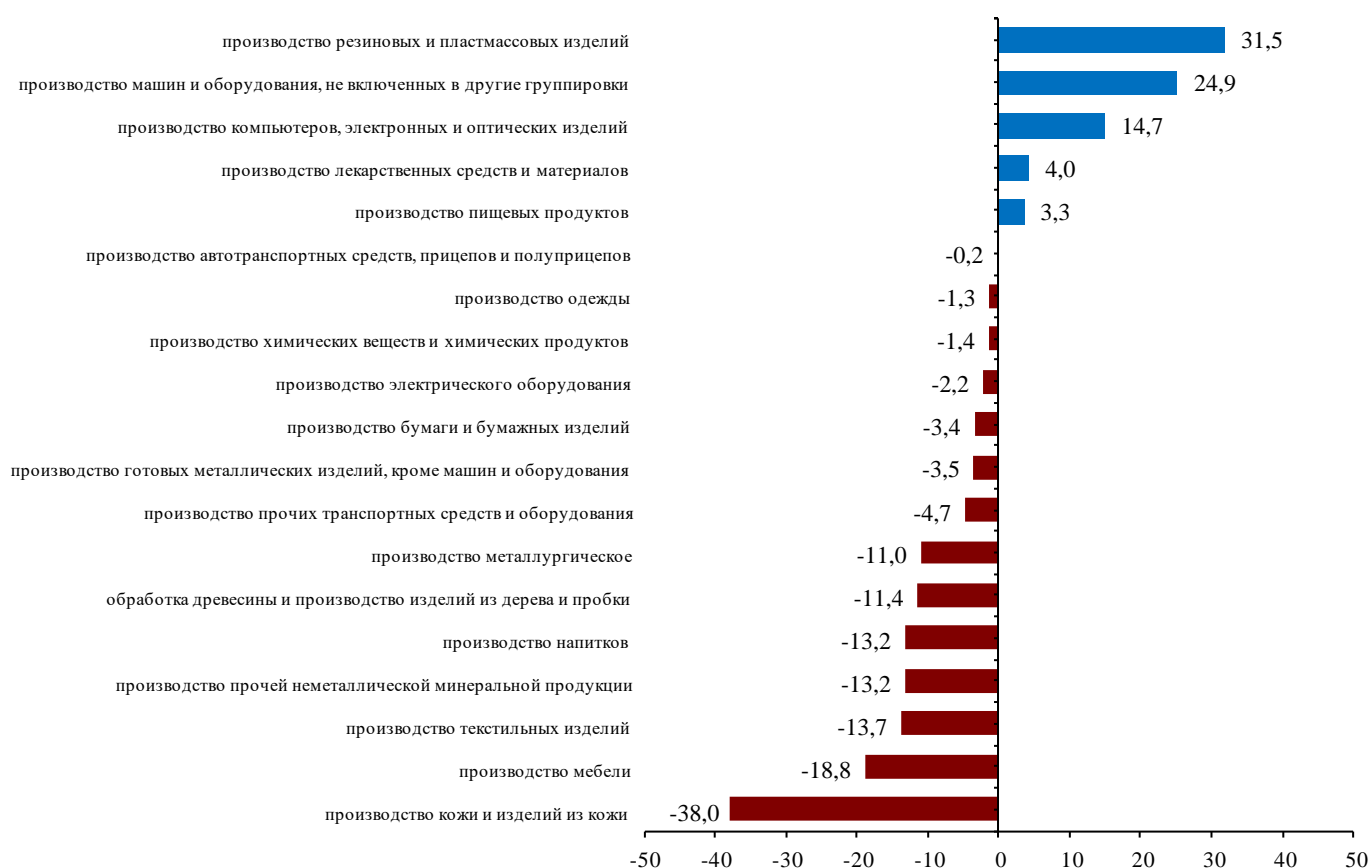
Выпуск продукции по обрабатывающим производствам составил 96,9% к январю-июлю 2019 года.

Максимальная доля в структуре отгруженных товаров собственного



производства, выполненных работ и услуг собственными силами обрабатывающих производств приходится на вид деятельности «Производство металлургическое» (52,7%).

### Индекс промышленного производства обрабатывающих производств, в % к соответствующему периоду предыдущего года в сопоставимых ценах



По видам экономической деятельности индекс производства составил:

**в производстве резиновых и пластмассовых изделий – 131,5%**, в том числе в производстве резиновых изделий – 110,8%, производстве изделий из пластмасс – 133,7%;

**в производстве машин и оборудования, не включенных в другие группировки – 124,9%.**

Основные производители: ООО «ЧТЗ-Уралтрак», АО «Копейский машиностроительный завод», АО «НПО «Электромашина»;

**в производстве компьютеров, электронных и оптических изделий – 114,7%;**

**в производстве лекарственных средств и материалов, применяемых в медицинских целях – 104,0%;**

**в производстве пищевых продуктов – 103,3%:**

отмечен рост в переработке и консервировании рыбы, ракообразных и моллюсков (в 2,1 раза), производстве растительных и животных масел и жиров (122,2%), производстве прочих пищевых продуктов (117,9%), производстве молочной продукции (113,4%), производстве продуктов мукомольной и крупяной промышленности (105,8%), снижение – в производстве хлебобулочных и мучных кондитерских изделий (95,8%), переработке и консервировании мяса и мясной пищевой продукции (96,6%), переработке и консервировании фруктов и овощей (55,3%).

Основные производители пищевой продукции – ООО «Равис», ОАО «Агрофирма «Ариант», ОАО «Комбинат хлебопродуктов им. Григоровича», ОАО «Челябинский городской молочный комбинат», ОАО «Чебаркульский молочный завод»;

**в производстве автотранспортных средств, прицепов и полуприцепов – 99,8%**, при этом увеличено производство автобусов (на 21,4%) и производство шасси с установленными двигателями для автотранспортных средств (на 16,9%), снижено производство автомобилей грузовых с дизельным двигателем (на 33,0%) и прицепов и полуприцепов тракторных (на 23,9%).

Основные производители: АО «Автомобильный завод «Урал», АО «Уралавтоприцеп»;

**в производстве одежды – 98,7%:**

отмечается снижение в производстве одежды, кроме одежды из меха (99,2%), производстве вязаных и трикотажных изделий одежды (55,5%).

Основные производители текстильной и швейной продукции: ЗАО «Пеплос», ООО НПО «Зюраткуль»;

**в производстве химических веществ и химических продуктов – 98,6%;**

**в производстве прочих готовых изделий – 98,0%;**

**в производстве электрического оборудования – 97,8%;**

**в производстве бумаги и бумажных изделий – 96,6%;**

**в производстве готовых металлических изделий, кроме машин и оборудования – 96,5%.**

Основные производители: ОАО «ММК-Метиз», ПАО «Уральская кузница», АО «Челябинский завод металлоконструкций», ПАО «Челябинский кузнечно-прессовый завод»;

**в производстве прочих транспортных средств и оборудования – 95,3%;**

**в производстве кокса, нефтепродуктов – 90,7%;**

**в металлургическом производстве – 89,0%:**

снижено производство труб стальных (38,4%), проката готового (87,6%), стали нелегированной (88,1%), чугуна (93,2%), стали легированной (96,7%).

Основные производители: ПАО «Магнитогорский металлургический комбинат», ПАО «Ашинский металлургический завод», АО «Челябинский электрометаллургический комбинат».

Основной производитель труб – ПАО «Челябинский трубопрокатный завод»;

увеличено производство основных драгоценных металлов и прочих цветных металлов (109,2%): отмечен рост производства меди рафинированной необработанной (109,9%) и цинка (103,4%).

Основные производители цветных металлов: АО «Кыштымский медэлектrolитный завод», АО «Карабашмедь», ПАО «Челябинский цинковый завод»;

**в обработке древесины и производстве изделий из дерева и пробки, кроме мебели – 88,6%;**

**в производстве напитков – 86,8%;**

**в производстве прочей неметаллической минеральной продукции – 86,8%:** увеличено производство стекла и изделий из стекла (104,3%), снизилось производство цемента, извести и гипса (93,8%), производство строительных керамических материалов (91,9%), производство огнеупорных изделий (85,8%), производство абразивных и неметаллических изделий (72,2%).

Основные производители: АО «Магнитогорский цементно-огнеупорный завод», АО «Асбестоцемент», АО «Катавский цемент»;

**в производстве текстильных изделий – 86,3%:**

отмечается снижение в производстве текстильных тканей (91,6%) и производстве прочих текстильных изделий (85,8%);

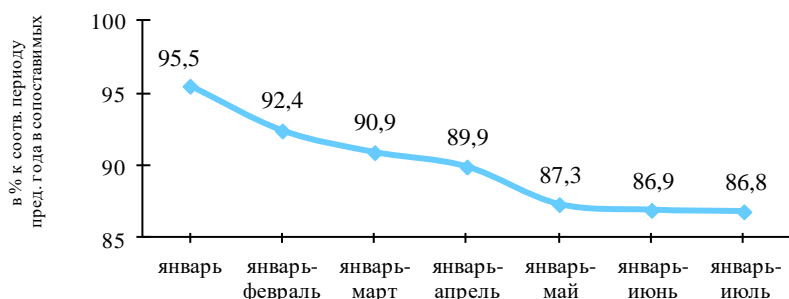
**в производстве мебели – 81,2%;**

**в полиграфической деятельности и копировании носителей информации – 75,2%;**

**в производстве кожи, изделий из кожи – 62,0%, в том числе производстве обуви – 62,8%.**

Основной производитель обуви – АО «Юничел».

Индекс производства по виду деятельности  
"Обеспечение электрической энергией, газом и паром;  
кондиционирование воздуха"



## ОБЕСПЕЧЕНИЕ ЭЛЕКТРИЧЕСКОЙ ЭНЕРГИЕЙ, ГАЗОМ И ПАРОМ, КОНДИЦИОНИРОВАНИЕ ВОЗДУХА.

Индекс производства по данному виду деятельности по сравнению с январем-июлем 2019 года составил 86,8%.

В области произведено 14 774,1 млн. кВт-ч электроэнергии (84,6% к январю-июлю 2019 года). Тепловой энергии выработано 23 418,0 тыс. Гкал (92,9%).

В структуре выпускаемой тепловой энергии 55,1% приходится на тепловые электростанции, 37,9% – на котельные, 7,0% производится теплоутилизационными установками.

В Челябинской области действуют 7 электростанций, входящих в крупнейшие генерирующие компании (филиал ПАО «ОГК-2» – Троицкая ГРЭС, филиал «Южноуральская ГРЭС» АО «ИНТЕР РАО-Электрогенерация», ОАО «Фортум» – Аргаяшская ТЭЦ, Челябинская ГРЭС, Челябинская ТЭЦ-1, Челябинская ТЭЦ-2, Челябинская ТЭЦ-3).

В числе тепловых электростанций Челябинской области находятся станции промышленных предприятий (ПАО «Магнитогорский металлургический комбинат», ПАО «Челябинский металлургический комбинат», АО «Комбинат «Магнезит» и другие).



## ВОДОСНАБЖЕНИЕ; ВОДООТВЕДЕНИЕ, ОРГАНИЗАЦИЯ СБОРА И УТИЛИЗАЦИИ ОТХОДОВ, ДЕЯТЕЛЬНОСТЬ ПО ЛИКВИДАЦИИ

Индекс производства по данному виду деятельности по сравнению с январем-июлем 2019 года составил 103,3%.



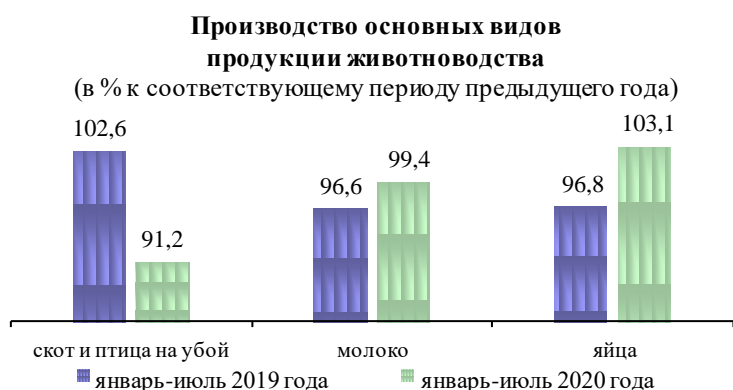
## 1.2 Сельское хозяйство

Объем продукции сельского хозяйства всех сельхозпроизводителей (сельхозорганизации, крестьянские (фермерские) хозяйства и индивидуальные предприниматели, население) в январе-июне 2020 года в действующих ценах составил 40,6 млрд. рублей (98,5% к январю-июню в сопоставимых ценах).

**Растениеводство.** Вся посевная площадь под урожай 2020 года составила 1961,4 тыс. гектаров (на 1,1% больше, чем в 2019 году). Зерновые и зернобобовые культуры посеяны на площади 1447,4 тыс. гектаров (на 2,8% больше), кормовые культуры – на 279,7 тыс. гектаров (на 1,7% меньше), подсолнечник – на 72,6 тыс. гектаров (на 20,6% меньше), картофель – на 28,2 тыс. гектаров (на 2,4% меньше), овощи – на 6,3 тыс. гектаров (на 6,0% меньше). К началу августа 2020 года сельскохозяйственные организации приступили к выборочной уборке урожая. Намолочено 40,0 тыс. центнеров зерна в первоначально-оприходованном весе, собрано 3,8 тыс. центнеров овощей открытого грунта.

В растениеводстве отмечена сложная ситуация в связи с объявлением режима чрезвычайной ситуации, вызванной засухой в 20 муниципальных районах. От стихии пострадали 445 сельскохозяйственных предприятий, крестьянских (фермерских) хозяйств и индивидуальных предпринимателей.

**Животноводство.** На конец июля 2020 года поголовье крупного рогатого скота в хозяйствах всех сельхозпроизводителей составляло 268,8 тыс. голов (на 5,5% меньше по сравнению с данными на конец июля 2019 года), из него коров – 124,9 тыс. голов (на 3,1% меньше), свиней – 943,9 тыс. голов (на 0,1% больше), овец и коз – 160,6 тыс. голов (на 3,5% меньше), птицы – 25 918,9 тыс. голов (на 0,7% больше).



В структуре поголовья скота на хозяйства населения пришлось 52,2% поголовья крупного рогатого скота, 54,8% – коров, 10,2% – свиней, 86,6% – овец и коз (на конец июля 2019 года – соответственно 53,0%, 55,9%, 11,2% и 86,0%).

В январе-июле 2020 года в хозяйствах всех категорий

произведено скота и птицы на убой (в живом весе) 270,5 тыс. тонн (91,2% к январю-июлю 2019 года), молока – 252,5 тыс. тонн (99,4%), яиц – 953,4 млн. штук (103,1%).

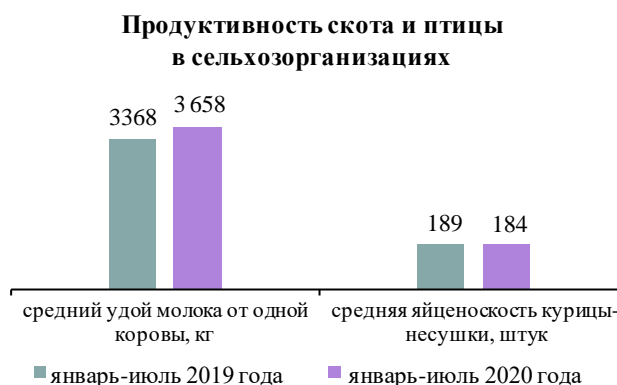
Надой молока на одну корову в сельскохозяйственных организациях в январе-июле 2020 года составили 3658 килограммов (108,6% к январю-июлю 2019 года), яйценоскость кур-несушек – 184 штуки (97,4%).

В январе-июле 2020 года в структуре производства скота и птицы на убой (в живом весе) в сельскохозяйственных организациях

отмечалось увеличение удельного веса производства свиней по сравнению с январем-июлем 2019 года (33,1% против 27,3%).

В январе-июле 2020 года по сравнению с январем-июнем 2019 года увеличились продажа сельскохозяйственными организациями молока и яиц.

За отчетный период реализовано по всем каналам 88,0 тыс. тонн зерна (54,9% к январю-июлю 2019 года), 254,4 тыс. тонн скота и птицы (в живом весе) (91,9%), 97,1 тыс. тонн молока (105,4%), 771,8 млн. штук яиц (100,5%).



### 1.3 Инвестиции

Объем инвестиций в основной капитал по полному кругу хозяйствующих субъектов за январь-июнь 2020 года составил 131,5 млрд. рублей (в сопоставимых ценах к уровню января-июня 2019 года – 112,7%).

Источниками финансирования инвестиций являлись:

- собственные средства (53,9% к общему итогу);
- привлеченные средства (46,1%), в том числе кредиты банков (33,1%), заемные средства других организаций (1,0%), бюджетные средства (7,9%).

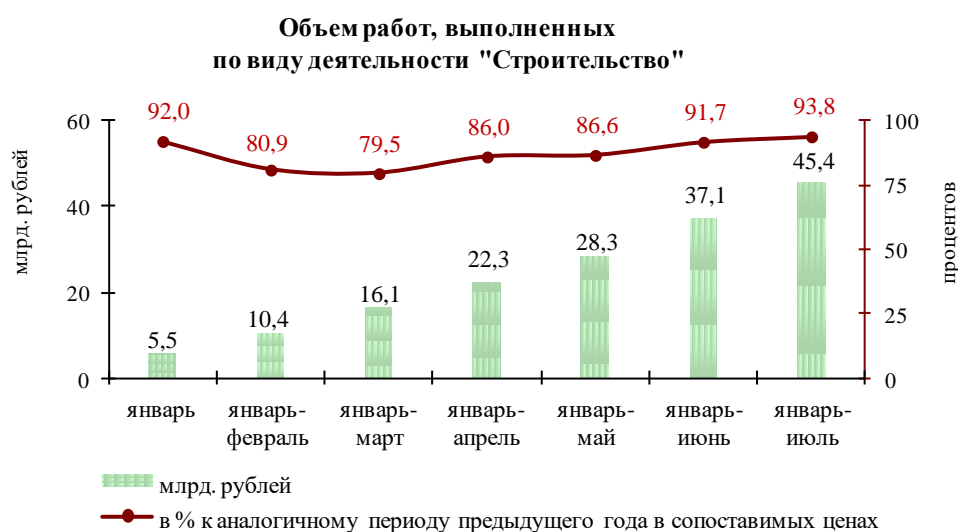
Основные объекты вложения инвестиций: здания (кроме жилых) и сооружения, расходы на улучшение земель (29,1%), машины и оборудование, включая хозяйственный инвентарь и другие объекты (64,4%).

Наибольший объем инвестиций направлен в следующие виды деятельности:

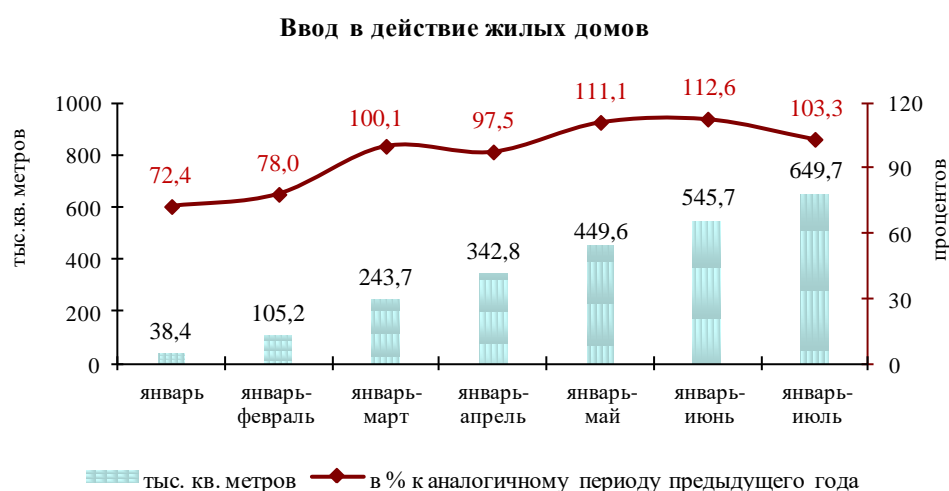
- добыча полезных ископаемых (33,4%);
- производство металлургическое (23,7%);
- транспортировка и хранение (9,5%);
- деятельность по операциям с недвижимым имуществом (4,3%);
- производство прочей неметаллической минеральной продукции (3,7%);
- обеспечение электрической энергией, газом, паром; кондиционирование воздуха (3,1%);
- деятельность в области информации и связи (2,6%);
- сельское, лесное хозяйство, охота, рыболовство и рыбоводство (2,4%);
- деятельность в области здравоохранения и социальных услуг (1,8%);
- торговля оптовая и розничная; ремонт автотранспортных средств и мотоциклов (1,7%).

## 1.4 Строительство

В январе-июле 2020 года объем работ, выполненных по виду деятельности «Строительство», составил 45,4 млрд. рублей или 93,8% к январю-июлю 2019 года.



В области в январе-июле 2020 года введено в действие 649,7 тыс. кв. метров жилой площади (676,2 тыс. кв. метров с учетом жилых домов, построенных населением на земельных участках, предназначенных для ведения садоводства) или 103,3% к январю-июлю 2019 года.



В январе-июле 2020 года застройщиками - юридическими лицами возведено 152 дома. Населением построено 2 003 жилых дома, из них на участках для ведения садоводства – 328 жилых домов. Всего построено 7 648 новых квартир (с учетом квартир в жилых домах на участках для ведения садоводства – 8 946 квартир).

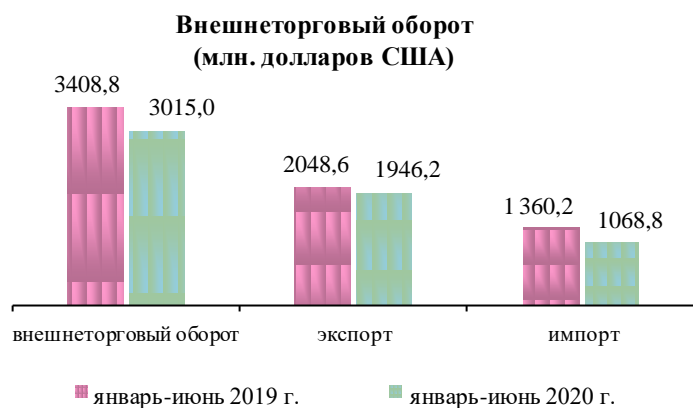
За январь-июль 2020 года наибольший объем ввода жилья отмечен в Челябинском (257,6 тыс. кв. метров), Магнитогорском (49,9 тыс. кв. метров), Миасском (29,5 тыс. кв. метров), Чебаркульском (16,4 тыс. кв. метров), Копейском (14,6 тыс. кв. метров) городских округах, Сосновском (158,3 тыс. кв. метров), Красноармейском (21,3 тыс. кв. метров), Аргаяшском (8,3 тыс. кв. метров), Саткинском (7,6 тыс. кв. метров) муниципальных районах, отсутствовал ввод жилья в эксплуатацию в Локомотивном городском округе.

Наибольший ввод жилья на 1000 человек отмечен в Чебаркульском (399,6 кв. метров), Челябинском (214,9 кв. метров), Кыштымском (203,4 кв. метров)

городских округах, Сосновском (2 055,3 кв. метров), Красноармейском (513,8 кв. метров), Аргаяшском (204,2 кв. метров) муниципальных районах.

Средняя стоимость строительства одного квадратного метра общей площади отдельно стоящих жилых домов квартирного типа, построенных в январе-июле 2020 года, составила 34 478 рублей (113,6% к январю-июлю 2019 года).

### 1.5 Внешнеэкономическая деятельность



**Внешнеторговый оборот** за январь-июнь 2020 года составил 3 015,0 млн. долларов США (88,4%) в том числе: **экспорт** – 1 946,2 млн. долларов США (95,0%), **импорт** – 1 068,8 млн. долларов США (78,6%).

Внешнеторговый оборот по странам дальнего зарубежья составил 1 622,0 млн. долларов США (92,6%), экспорт – 966,8 млн. долларов США (99,6%), импорт – 655,2 млн. долларов США (83,9%).

Внешнеторговый оборот по странам ближнего зарубежья составил 1 393,0 млн. долларов США (84,1%), экспорт – 979,4 млн. долларов США (90,9%), импорт – 413,6 млн. долларов США (71,4%).

Доля экспорта во внешнеторговом обороте составила 64,6%, импорта – 35,4%. Сальдо торгового баланса – положительное: 877,4 млн. долларов США.

В общем объеме внешней торговли региона преобладающим является экспорт товаров.

В товарной структуре экспорта преобладают металлы и изделия из них (77,3% от общего объема экспорта), продукция машиностроения (8,1%), продовольственные товары (4,4%), товары народного потребления (3,1%), минеральная продукция (2,7%), продукция химической промышленности (2,7%), древесина и изделия из них (1,7%).

Основные статьи импорта – минеральная продукция (37,5% от общего объема импорта), продукция машиностроения (35,2%), металлы и изделия из них (11,8%), продукция химической промышленности (6,7%), продовольственные товары (4,4%), товары народного потребления (4,1%), древесина и изделия из них (0,3%).

Предприятия области – крупнейшие как экспортеры, так и импортеры: ПАО «Магнитогорский металлургический комбинат», ПАО «Челябинский металлургический комбинат», ПАО «Челябинский электрометаллургический комбинат», ПАО «Челябинский цинковый завод», ПАО «Челябинский трубопрокатный завод», ЗАО «Кыштымский медеэлектролитный завод», ООО «Ивеко-АМТ», ОАО «Комбинат «Магнезит».

Страны, с которыми проводятся основные экспортно-импортные операции: Туркменистан, Казахстан, Кувейт, Узбекистан, Беларусь, Египет, Китай, Германия.

## II. Развитие социальной сферы

### 2.1 Денежные доходы населения

**Денежные доходы** населения в январе-июне 2020 года сложились в сумме 517,2 млрд. рублей (102,1% к уровню января-июня 2019 года).

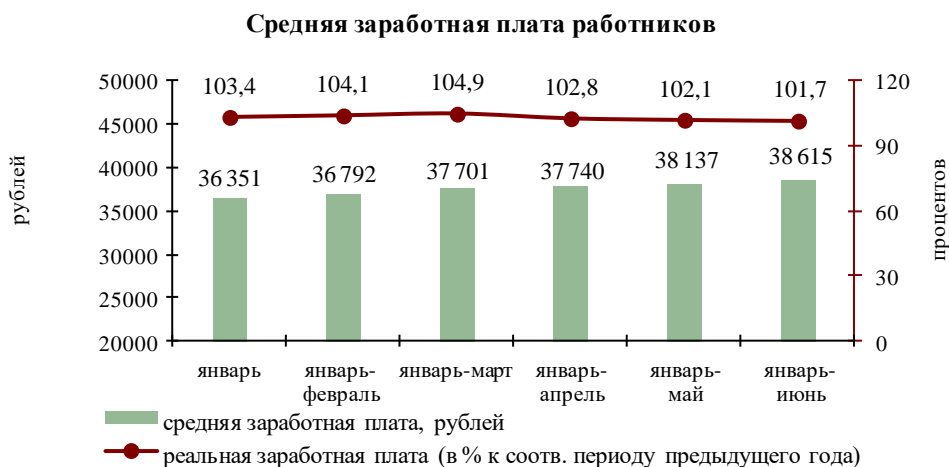
Среднедушевые денежные доходы населения составили 24 865,4 рубля (102,4% к январю-июню 2019 года). Реальные располагаемые денежные доходы населения составили 99,2% к уровню января-июня 2019 года.

**Денежные расходы** населения составили 472 млрд. рублей и по сравнению с аналогичным периодом 2019 года снизились на 0,7%. Превышение денежных доходов над расходами составило 45,2 млрд. рублей (146,2% к уровню января-июня 2019 года).

В структуре использования денежных доходов населения доля потребительских расходов составила 75,3%, в том числе доля денежных расходов на покупку товаров – 57,5%, на оплату услуг – 16,3%.

По отношению к январю-июню 2019 года увеличились: прирост наличных денег у населения на 48,5%, расходы на покупку недвижимости – на 4,6%; снизились: объем сбережений во вкладах – на 54,8%; объем средств на счетах индивидуальных предпринимателей – на 63,0%.

**Среднемесячная начисленная заработная плата** работников по полному кругу организаций в январе-июне 2020 года сложилась в размере 38 614,9 рубля (104,6% к уровню января-июня 2019 года). Реальная величина заработной платы (скорректированная на инфляцию) составила 101,7%.



Наибольшими темпами заработная плата росла по видам экономической деятельности: деятельность административная и сопутствующие дополнительные услуги (113,8%), деятельность в области здравоохранения и социальных услуг (108,8%); государственное управление (107,6%); торговля оптовая и розничная; ремонт автотранспортных средств и мотоциклов (106,2%), добыча полезных ископаемых (105,9%); деятельность в области информации и связи (105,7%), обрабатывающие производства (105,5%), сельское хозяйство (105,5%).

Среднемесячная начисленная заработная плата работников крупных и средних организаций в январе-июне 2020 года сложилась в размере 42 636,4 рубля (105,6% к уровню января-июня 2019 года).

Наибольшими темпами заработная плата росла в Коркинском (114,1%), Кизильском (112,8%), Аргаяшском (110,1%), Саткинском (108,7%), Октябрьском

(108,5%), Карталинском (107,8%) и Уйском (107,6%) муниципальных районах, а так же в Локомотивном (109,1%), Южноуральском (107,7%) и Миасском (107,5%) городских округах.

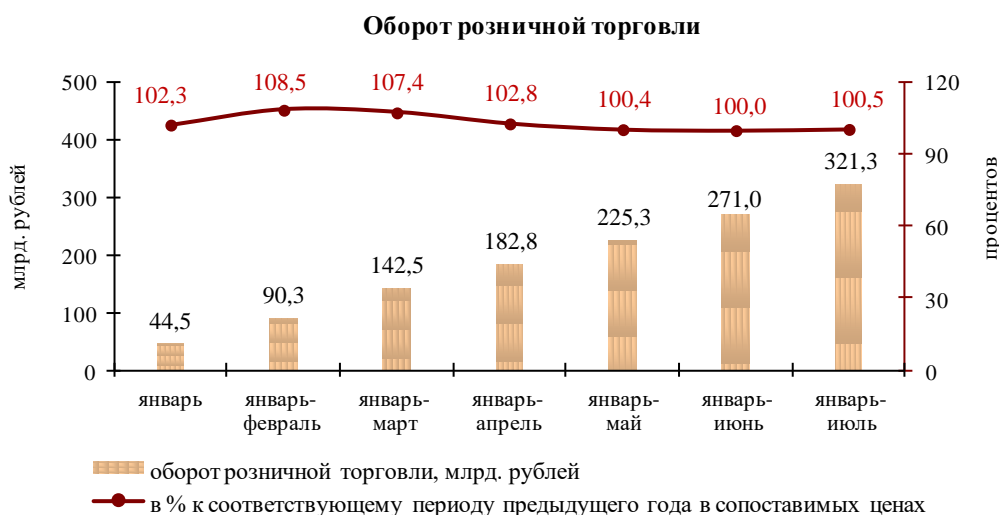


Просроченная задолженность по заработной плате на предприятиях Челябинской области на 01.08.2020 г. составила 19,5 млн. рублей перед 307 работниками и снизилась на 3,5% по сравнению с предыдущим месяцем. На 1 августа 2020 года просроченная задолженность по заработной

плате имела в Южноуральском городском округе и Увельском муниципальном районе. Отраслевыми Министерствами области с целью погашения задолженности по заработной плате установлен ежемесячный мониторинг, ведется точечная работа с руководителями предприятий-должников.

## 2.2 Потребительский рынок

**Оборот розничной торговли** в январе-июле 2020 года составил 321,3 млрд. рублей (100,5% к январю-июлю предыдущего года в сопоставимых ценах).



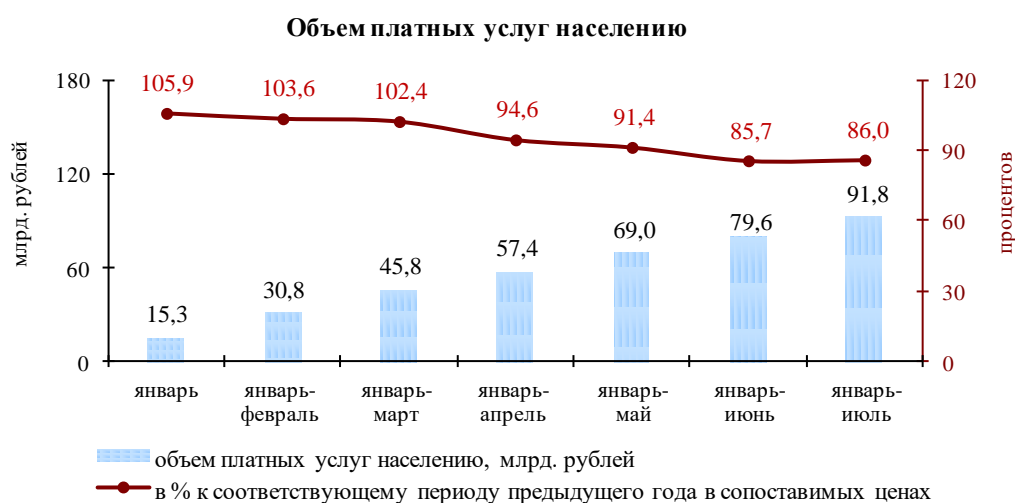
В январе-июле 2020 года оборот розничной торговли на 99,7% формировался торговыми организациями и индивидуальными предпринимателями, осуществляющими деятельность в стационарной торговой сети (вне рынка); доля рынков и ярмарок составила 0,3% (в январе-июле 2019 года – соответственно 99,7% и 0,3%).

В январе-июле 2020 года в товарной структуре розничного товарооборота удельный вес продовольственных товаров, включая напитки, и табачных изделий составил 47,4%, непродовольственных – 52,6% (в январе-июле 2019 года – соответственно 46,2% и 53,8%). Продажи продовольственных товаров увеличились на 1,2% к январю-июлю прошлого года в сопоставимых ценах, непродовольственных товаров – снизились на 1,2%.



Объем товарных запасов в организациях розничной торговли на конец июля 2020 года составил 36,4 млрд. рублей и увеличился на 17,8% по сравнению с уровнем на конец июля 2019 года.

**Объем платных услуг населению** в январе-июле 2020 года составил 91,8 млрд. рублей (86,0% к январю-июлю 2019 года в сопоставимых ценах).

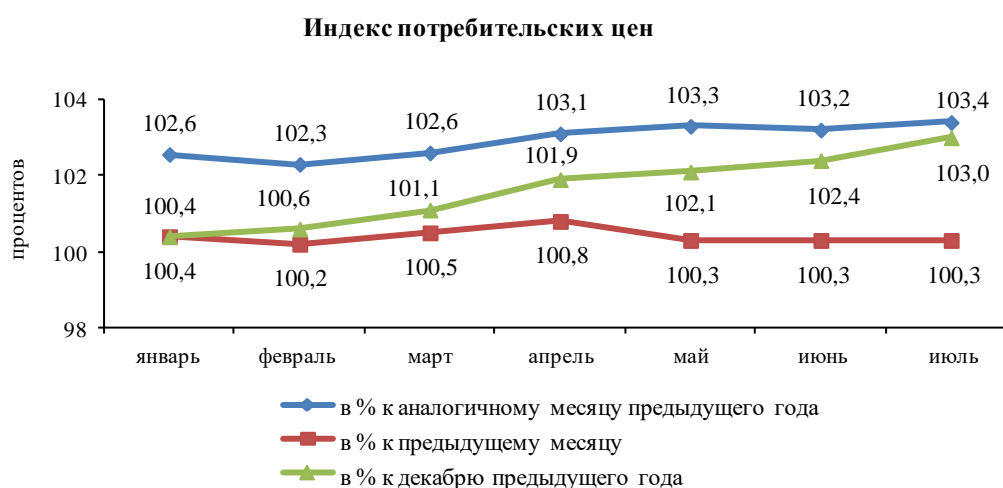


В структуре платных услуг населению наибольший удельный вес приходится на коммунальные услуги (31,8%), услуги телекоммуникаций (15,6%), бытовые услуги (11,1%), жилищные услуги (10,5%), транспортные услуги (8,2%).

В январе-июле 2020 года объем ветеринарных услуг вырос на 0,4% по сравнению с уровнем аналогичного периода прошлого года.

Вследствие вынужденной деловой паузы предприятий сферы услуг из-за пандемии коронавирусной инфекции значительно снизился объем услуг культуры на 54,0%; туристических услуг – на 49,8%; услуг физической культуры и спорта – на 48,2%; услуг санаторно-курортных организаций – на 46,7%; услуг гостиниц и аналогичных средств размещения – на 42,0%; услуг правового характера – на 37,9%; транспортных услуг – на 23,6%; бытовых услуг – на 17,0%; услуг системы образования – на 15,5%; медицинских услуг – на 15,5%; жилищных услуг – на 11,4%.

**Цены.** Индекс потребительских цен в июле 2020 года по отношению к предыдущему месяцу составил 100,3%, к декабрю 2019 года – 103,0%, в том числе на продовольственные товары – 104,8%, непродовольственные товары – 101,9%, услуги – 102,0%.



Индекс потребительских цен в январе-июле 2020 года составил 102,9% к январю-июлю 2019 года.

В июле 2020 года по сравнению с декабрем 2019 года увеличились цены на плодоовощную продукцию, включая картофель, на 23,6%; макаронные и крупяные изделия – на 15,5%, хлеб и хлебобулочные изделия – на 4,6%, рыбу и морепродукты пищевые – на 4,1%; молоко и молочную продукцию – на 3,1%; мясо и птицу – на 2,3%. Выросли цены на медикаменты на 5,3%, строительные материалы – на 3,3%. Увеличились цены на бытовые услуги на 2,3%, медицинские услуги – на 1,3%, жилищные услуги – на 1,1%. Снизились цены на услуги пассажирского транспорта на 3,4%, услуги в сфере зарубежного туризма – на 0,9%.

Стоимость условного (минимального) набора продуктов питания в расчете на месяц в среднем по Челябинской области в конце июля 2020 года составила 4 407,0 рубля и по сравнению с предыдущим месяцем выросла на 2,5%, с начала года – на 15,7% (в июле 2019 года выросла на 0,4%, с начала года – на 10,6%).

### 2.3 Рынок труда

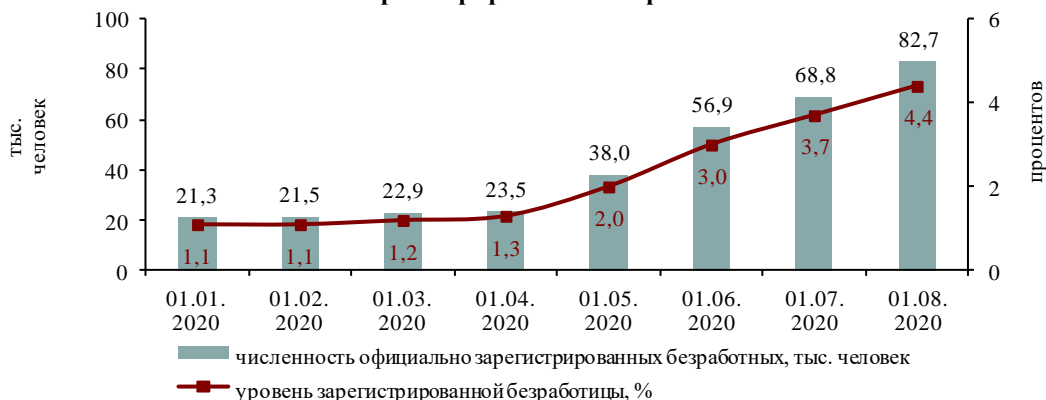
В январе-июле 2020 года в Центры занятости населения городов и районов (далее – ЦЗН) за содействием в поиске подходящей работы обратилось 112,7 тыс. человек, что в 2,1 раза больше, чем в январе-июле 2019 года.

Из числа обратившихся 93,3% составили граждане, незанятые трудовой деятельностью; женщины – 55,6%; ранее не работавшие, ищущие работу впервые – 30,9%.

Численность незанятых граждан, состоящих на учете в ЦЗН, на 01.08.2020 г. составила 88,9 тыс. человек, что в 3,6 раза больше, чем на 01.08.2019 г.

На 01.08.2020 г. численность безработных граждан, состоящих на учете, составила 82,7 тыс. человек, уровень регистрируемой безработицы по области – 4,4% от численности рабочей силы. Численность безработных, состоящих на учете в ЦЗН, увеличилась в 3,8 раза по сравнению с уровнем на 01.08.2019 г.

Уровень и численность официально зарегистрированных безработных



В 10-ти территориях уровень безработицы сложился ниже среднеобластного показателя (Снежинский, Трехгорный, Локомотивный, Кыштымский, Магнитогорский, Южноуральский, Челябинский, Златоустовский городские округа, Варненский и Увельский муниципальные районы).

Наибольший уровень безработицы отмечен в Брединском (9,4%), Нязепетровском (9,4%), Чебаркульском (8,3%), Красноармейском (8,2%),



Аргаяшском (8,2%), Кусинском (8,2%) и Агаповском (8,1%) муниципальных районах, Верхнеуфалейском городском округе (8,3%).

Коэффициент напряженности на рынке труда в среднем по области составил 2,89 незанятые/вакансию (0,86 – на конец июля 2019 года).

В январе-июле 2020 года заявленная работодателями потребность в работниках составила 59,5 тыс. вакансий, что на 22,0% меньше, чем в январе-июле 2019 года.

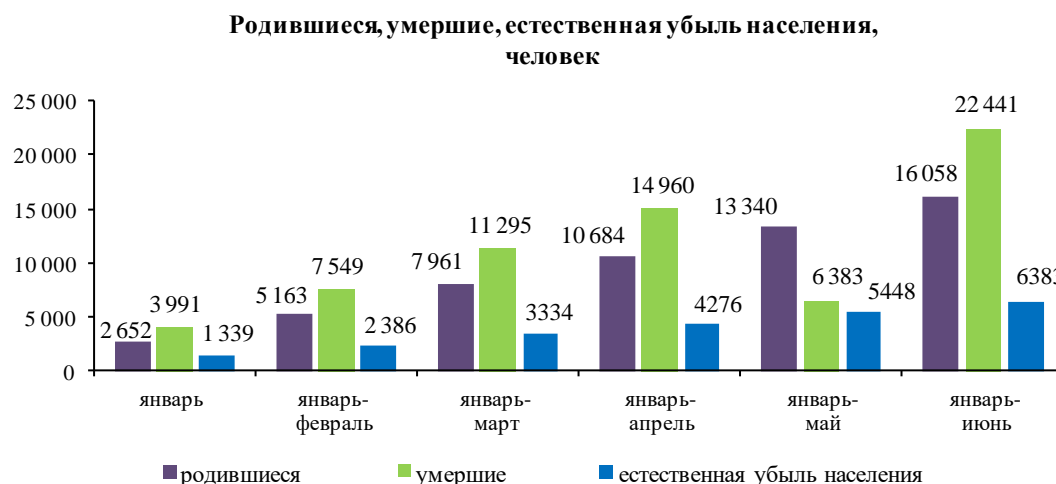
За январь-июль 2020 года в ЦЗН обратилось 2 928 человек, уволенных в связи с ликвидацией организаций либо сокращением численности или штата работников организаций, расположенных на территории Челябинской области, что на 6,0% больше, чем в январе-июле 2019 года. Из обратившихся, уволенных по сокращению, 714 человек нашли работу (доходное занятие), что на 23,2% меньше, чем в январе-июле 2019 года.

За январь-июль 2020 года нашли подходящую работу 19,8 тыс. человек, в том числе безработные – 12,7 тыс. человек, что, соответственно, на 15,4% меньше и на 8,4% больше, чем в январе-июле 2019 года.

## 2.4 Демография

На 1 января 2020 года численность постоянного населения составила 3 466,4 тыс. человек (99,7% к 01.01.2019 г.).

В январе-июне 2020 года число родившихся составило 16 058 детей, что ниже уровня рождаемости января-июня 2019 года на 5,9%, число умерших – 22 441 человек (ниже на 3,7%). Естественная убыль населения составила 6 383 человека (январь-июнь 2019 года – 6 242 человека).



В январе-июне 2020 года уменьшилось число браков на 24,2%, разводов – на 18,9% по сравнению с уровнем января-июня 2019 года.

Миграционный прирост в январе-мае 2020 года составил 114 человек, по сравнению с аналогичным периодом прошлого года уменьшился на 1561 человека (на 93,2%). Основной причиной является уменьшение числа прибывших по международному потоку на 1512 человек (на 23,7%), из них за счет иммигрантов из государств-участников СНГ на 1500 человек (на 24,5%), и увеличение числа выбывших на 601 человека (на 17,5%), из них в государства-участники СНГ – на 539 человек (на 16,6%).

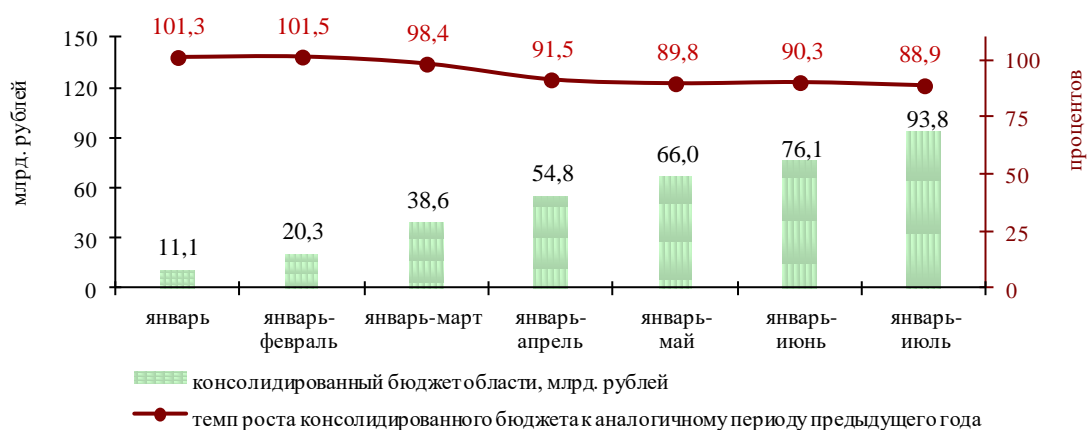
Наибольший миграционный прирост населения по международному потоку сложился с Таджикистаном (546 человек), Киргизией (143 человека) и Узбекистаном (100 человек).

Среди стран дальнего зарубежья положительное миграционное сальдо сложилось с Грузией (9 человек).

### III. Финансово-бюджетная политика

По данным Минфина области за январь-июль 2020 года в доходную часть консолидированного бюджета области поступило более 93,8 млрд. рублей налоговых и неналоговых платежей, что составляет 52,4% от годовых плановых значений и 88,9% к уровню января-июля 2019 года.

**Налоговые и неналоговые поступления в консолидированный бюджет области**  
(по данным Минфина области)



Налоговые и неналоговые доходы областного бюджета сложились в сумме 71,3 млрд. рублей (51,1% от годовых плановых назначений) или 86,5% к январю-июлю 2020 года.

**Налоговые и неналоговые поступления в бюджет области**  
(по данным Минфина области)



В разрезе видов налогов наибольшие поступления в бюджет области обеспечивают:

– налог на доходы физических лиц в объеме почти 29 млрд. рублей (95,5% к уровню января-июля 2019 года), доля которого в доходах областного бюджета

составила 40,6%;

– налог на прибыль организаций в объеме 25,1 млрд. рублей (78,9%), доля – 35,1%.

**Налоговые и неналоговые доходы бюджетов муниципальных образований** сложились в сумме 22,5 млрд. рублей. Наибольшее поступление обеспечивает налог на доходы физических лиц в объеме 12,3 млрд. рублей (100,4% к уровню января-июля 2019 года), доля которого в доходах бюджетов муниципальных образований составила 54,8%.

**Наибольший рост** поступлений в местный бюджет показали: Кыштымский городской округ (на 7,5% к январю-июлю 2019 года в сопоставимых условиях), Пластовский (на 41,8%), Троицкий (на 22,2%), Коркинский (на 13,3%), Варненский (на 11,7%), Сосновский (на 11,1%) муниципальные районы.

**Наибольшее снижение** поступлений отмечено в Озерском (на 9,7%), Троицком (на 8,9%), Магнитогорском (на 7,9%), Челябинском (на 6,9%), Трехгорном (на 5,8%) городских округах, Еткульском (на 7,2%), Нязепетровском (на 5,6%) муниципальных районах.

**Финансовые результаты деятельности крупных и средних организаций.** По данным Территориального органа Федеральной службы государственной статистики по Челябинской области в январе-мае 2020 года 633 организации из числа крупных и средних (63,2% от общего числа организаций) получили прибыль в размере 60,1 млрд. рублей (56,2% к январю-маю 2019 года). Сумма убытков убыточных предприятий составила 19,6 млрд. рублей (241,1% к январю-маю 2019 года).

Наибольший рост прибыли наблюдался по следующим видам экономической деятельности:

- деятельность в области информации и связи (794,6% к январю-маю 2019 года);

- водоснабжение; водоотведение, организация сбора и утилизации отходов, деятельность по ликвидации загрязнений (207,9%);

- торговля оптовая и розничная; ремонт автотранспортных средств и мотоциклов (158,4%);

- деятельность административная и сопутствующие дополнительные услуги (150,2%).

Наибольшее снижение прибыли отмечено в отраслях:

- деятельность гостиниц и предприятий общественного питания (1,3%);

- деятельность профессиональная, научная и техническая (21,5%);

- деятельность по операциям с недвижимым имуществом (41,5%).

**Основные показатели социально-экономического развития  
городов и районов Челябинской области за январь-июль 2020 года**

Наименование городов и районов	Ввод в действие жилых домов			Среднемесячная заработная плата по крупным и средним организациям за январь-июнь 2020 года	
	кв. м. общей площади	в % к январю-июлю 2019 года	кв. м. на 1000 человек	рублей	в % к январю-июню 2019 года
<b>Челябинская область</b>	<b>676 186*</b>	<b>103,3</b>	<b>194,8</b>	<b>42 636,4</b>	<b>105,6</b>
Городские округа:					
Верхнеуфалейский	60	11,7	2,0	30 948,8	101,8
Златоустовский	7 443	56,8	44,6	32 201,9	105,5
Карабашский	1 532	37,8	139,2	34 516,2	104,5
Копейский	14 575	136,6	97,1	35 780,1	106,6
Кыштымский	7 907	57,0	203,4	35 674,4	107,3
Локомотивный	-	-	-	28 729,6	109,1
Магнитогорский	49 869	68,4	120,7	48 465,3	105,7
Миасский	29 548	182,7	177,5	38 806,4	107,5
Троицкий	7 000	111,1	95,5	36 447,6	105,7
Усть-Катавский	1 359	134,3	54,8	29 037,1	107,0
Чебаркульский	16 431	в 3,9 р.	399,6	30 448,4	103,2
Челябинский	257 600	108,0	214,9	44 960,3	105,1
Южноуральский	2 519	97,7	66,8	37 153,6	107,7
Муниципальные районы:					
Агаповский	3 821	96,1	115,6	31 700,1	105,1
Аргаяшский	8 275	88,3	204,2	34 138,1	110,1
Ашинский	5 480	95,4	95,0	38 482,0	107,1
Брединский	454	27,9	18,3	29 772,3	105,6
Варненский	1 327	37,0	53,7	43 253,2	105,1
Верхнеуральский	5 179	108,1	153,2	37 269,7	104,3
Еманжелинский	1 485	82,2	30,5	31 240,1	106,4
Еткульский	4 831	93,1	161,1	32 572,7	107,3
Карталинский	3 712	83,5	81,1	37 602,3	107,8
Каслинский	4 708	93,7	151,0	32 042,3	107,4
Катав-Ивановский	2 490	65,5	85,7	28 827,8	103,7
Кизильский	1 144	87,7	52,5	33 394,4	112,8
Коркинский	2 810	90,6	47,8	35 073,0	114,1
Красноармейский	21 319	87,4	513,8	31 921,3	104,5
Кунашакский	2 953	56,0	103,6	32 592,5	106,7
Кусинский	2 202	78,0	83,8	27 124,6	106,3
Нагайбакский	853	в 2,5 р.	47,0	31 578,3	106,0
Нязепетровский	676	31,4	41,9	29 601,2	103,0
Октябрьский	726	в 4,0 р.	38,1	33 911,7	108,5
Пластовский	2 672	72,3	106,5	126 065,9	98,1
Саткинский	7 614	в 2,0 р.	97,1	34 455,5	108,7
Сосновский	158 269	125,6	2 055,3	41 300,0	106,0
Троицкий	1 074	96,3	43,5	26 687,4	106,2
Увельский	4 855	115,3	152,8	36 340,0	101,9
Уйский	811	134,0	36,3	28 992,3	107,6
Чебаркульский	5 615	88,3	190,4	30 718,9	103,2
Чесменский	910	44,9	50,1	30 027,4	106,5

\* с учетом жилых домов, построенных населением на земельных участках, предназначенных для ведения садоводства

Среднемесячная заработная плата  
по видам экономической деятельности за январь-июнь 2020 года  
по полному кругу организаций

Вид экономической деятельности	Среднемесячная заработная плата по полному кругу предприятий	
	рублей	в % к январю-июню 2019 года
<b>Всего</b>	<b>38 614,9</b>	<b>104,6</b>
Сельское хозяйство, охота и лесное хозяйство, рыболовство и рыбоводство	27 273,9	105,5
Добыча полезных ископаемых	45 874,3	118,8
Обрабатывающие производства	42 477,4	105,5
Обеспечение электрической энергией, газом и паром; кондиционирование воздуха	45 636,2	101,6
Водоснабжение; водоотведение, организация сбора и утилизации отходов, деятельность по ликвидации загрязнений	29 446,1	103,8
Строительство	27 161,7	98,3
Торговля оптовая и розничная; ремонт автотранспортных средств и мотоциклов	31 459,8	106,2
Транспортировка и хранение	37 683,7	102,4
Деятельность гостиниц и предприятий общественного питания	20 480,4	101,5
Деятельность в области информации и связи	45 952,1	105,7
Деятельность финансовая и страховая	52 295,1	104,0
Деятельность по операциям с недвижимым имуществом	28 237,1	95,1
Деятельность профессиональная, научная и техническая	55 453,0	104,0
Деятельность административная и сопутствующие дополнительные услуги	30 178,6	113,8
Государственное управление и обеспечение военной безопасности; обязательное социальное обеспечение	41 491,8	107,6
Образование	32 421,9	101,6
Деятельность в области здравоохранения и социальных услуг	39 759,7	108,8
Деятельность в области культуры, спорта, организации досуга и развлечений	45 438,0	100,8
Предоставление прочих видов услуг	27 996,9	102,9

Данные о поступлении налоговых и неналоговых доходов в областной и местные бюджеты по состоянию на 01.08.2020 г.  
(по данным Минфина Челябинской области)

Города и районы	Бюджет	Поступило в консолидированный бюджет Челябинской области			Налог на доходы физических лиц		Земельный налог		Налог на вмененный доход	
		сумма	% исполнения утвержденного бюджета	динамика в сопоставимых условиях, %	факт	динамика в сопоставимых условиях, %	факт	динамика в сопоставимых условиях, %	факт	динамика в сопоставимых условиях, %
Городские округа:										
Верхнеуфалейский	276 518	151 850	54,9%	96,4%	95 410	97,9%	17 762	110,9%	4 414	70,6%
Златоустовский	1 452 513	918 491	63,2%	99,6%	589 069	105,2%	66 854	101,4%	28 009	77,2%
Карабашский	139 014	75 627	54,4%	105,7%	44 025	105,5%	5 407	153,2%	864	105,3%
Копейский	1 314 971	892 751	67,9%	105,7%	623 690	109,5%	64 885	113,7%	16 332	80,0%
Кыштымский	382 724	206 854	54,0%	107,5%	123 563	113,1%	13 788	105,5%	5 769	78,8%
Локомотивный	47 653	34 723	72,9%	104,2%	24 395	116,1%	16	-	243	48,7%
Магнитогорский	5 311 590	3 456 707	65,1%	92,1%	2 041 773	99,1%	452 000	78,5%	91 982	75,7%
Миасский	1 736 988	912 612	52,5%	100,3%	550 034	109,9%	65 731	92,2%	36 530	73,2%
Озерский	843 941	469 335	55,6%	90,3%	293 487	94,9%	31 355	88,3%	13 654	71,0%
Снежинский	600 184	338 336	56,4%	98,6%	218 730	106,6%	24 081	76,3%	7 235	72,3%
Трехгорный	377 465	190 792	50,5%	94,2%	119 949	96,7%	7 174	100,0%	3 185	87,1%
Троицкий	628 826	320 569	51,0%	91,1%	186 415	97,3%	51 711	95,6%	13 242	89,9%
Усть-Катавский	242 441	125 390	51,7%	101,1%	76 575	99,3%	9 352	115,9%	2 590	85,2%
Чебаркульский	396 857	203 531	51,3%	94,8%	135 701	98,6%	13 053	96,9%	8 822	76,2%
Челябинский	13 935 088	7 709 684	55,3%	93,1%	3 278 851	99,8%	1 063 374	95,9%	248 010	73,1%
Южноуральский	341 097	214 061	62,8%	101,8%	134 079	114,5%	17 165	90,3%	10 997	68,0%
Муниципальные районы:										
Агаповский	402 899	209 865	52,1%	96,6%	147 243	97,3%	7 048	94,2%	1 786	95,4%
Аргаяшский	438 521	231 522	52,8%	98,5%	157 354	104,7%	15 204	90,8%	3 719	99,5%
Ашинский	652 032	351 035	53,8%	100,0%	241 984	104,9%	16 714	99,8%	11 483	85,3%
Брединский	258 798	136 148	52,6%	100,6%	88 812	102,7%	11 256	100,5%	2 337	91,2%
Варненский	437 735	257 932	58,9%	111,7%	106 827	110,2%	12 081	147,5%	2 563	87,5%
Верхнеуральский	526 537	275 319	52,3%	98,2%	115 154	98,2%	15 283	111,7%	2 288	98,1%

Города и районы	Бюджет	Поступило в консолидированный бюджет Челябинской области			Налог на доходы физических лиц		Земельный налог		Налог на вмененный доход	
		сумма	% исполнения утвержденного бюджета	динамика в сопоставимых условиях, %	факт	динамика в сопоставимых условиях, %	факт	динамика в сопоставимых условиях, %	факт	динамика в сопоставимых условиях, %
Еманжелинский	452 336	244 708	54,1%	105,9%	177 710	108,4%	5 454	93,8%	3 064	77,9%
Еткульский	395 565	231 105	58,4%	92,8%	140 551	94,5%	6 664	102,2%	1 615	96,5%
Карталинский	524 988	272 350	51,9%	95,9%	202 758	101,7%	8 800	84,7%	5 164	83,9%
Каслинский	371 742	200 287	53,9%	97,7%	138 542	101,7%	10 871	80,7%	3 583	86,5%
Катав-Ивановский	364 156	193 157	53,0%	99,7%	133 219	103,5%	8 902	102,5%	4 537	80,8%
Кизильский	200 496	114 956	57,3%	99,9%	61 513	105,7%	4 003	97,0%	1 391	79,9%
Коркинский	546 342	307 412	56,3%	113,3%	214 957	120,1%	9 040	76,8%	5 144	97,3%
Красноармейский	519 392	275 739	53,1%	106,1%	186 310	112,8%	11 297	111,5%	3 756	106,3%
Кунашакский	349 826	181 938	52,0%	98,7%	123 392	104,7%	9 765	85,4%	1 923	84,2%
Кусинский	231 819	128 350	55,4%	101,7%	91 111	104,6%	4 837	82,4%	3 872	88,6%
Нагайбакский	220 308	117 604	53,4%	99,9%	73 601	102,1%	7 633	116,8%	1 410	90,6%
Нязепетровский	206 778	106 672	51,6%	94,4%	74 537	99,2%	3 764	82,5%	2 140	95,0%
Октябрьский	215 829	113 558	52,6%	99,1%	72 607	100,4%	3 862	82,5%	1 950	88,7%
Пластовский	695 268	414 769	59,7%	141,8%	106 328	215,4%	7 710	62,9%	3 069	98,2%
Саткинский	852 918	592 787	69,5%	102,2%	412 327	109,9%	18 488	97,4%	11 739	71,2%
Сосновский	1 075 096	603 669	56,2%	111,1%	257 790	127,4%	73 874	80,4%	7 650	98,9%
Троицкий	194 072	127 459	65,7%	122,2%	70 088	119,7%	8 104	106,5%	1 441	109,0%
Увельский	371 324	202 326	54,5%	101,9%	142 688	107,8%	8 866	73,9%	2 227	95,3%
Уйский	208 608	109 981	52,7%	105,4%	71 780	109,5%	5 272	96,6%	1 897	96,4%
Чебаркульский	351 699	203 275	57,8%	103,8%	130 143	108,8%	9 588	111,3%	2 218	85,7%
Чесменский	198 702	105 284	53,0%	98,6%	65 392	102,3%	6 103	114,4%	2 467	96,9%
Местный бюджет*	39 291 652	22 530 522	57,3%	97,4%	12 340 467	100,4%	2 214 191	89,9%	588 310	76,3%
Областной бюджет*	139 630 409	71 298 252	51,1%	86,5%	28 959 338	95,5%	0	-	0	-
<b>Консолидированный бюджет*, **</b>	<b>178 921 806</b>	<b>93 828 676</b>	<b>52,4%</b>	<b>88,9%</b>	<b>41 299 805</b>	<b>96,9%</b>	<b>2 214 191</b>	<b>89,9%</b>	<b>588 310</b>	<b>76,3%</b>

\* темпы роста итоговых показателей в фактических условиях;

\*\* в т.ч. внутренние обороты по налоговым и неналоговым доходам: утверждено – 255 тыс. рублей, исполнено – 98 тыс. рублей.