

Содержание

Основные показатели социально-экономического развития Челябинской области за январь-июль 2019 года.....	2
I. Развитие реального сектора экономики.....	5
1.1 Промышленное производство	5
1.2 Транспорт	9
1.3 Сельское хозяйство	9
1.4 Инвестиции	10
1.5 Строительство.....	11
1.6 Внешнеэкономическая деятельность	12
II. Развитие социальной сферы.....	12
2.1 Денежные доходы населения	12
2.2 Потребительский рынок	14
2.3 Рынок труда.....	15
2.4 Демография	16
III. Финансово-бюджетная политика.....	17
Основные показатели социально-экономического развития городов и районов Челябинской области за январь-июль 2019 года	19
Среднемесячная заработная плата по видам экономической деятельности за январь-июнь 2019 года по полному кругу организаций	20
Данные о поступлении налоговых и неналоговых доходов в областной и местные бюджеты по состоянию на 01.08.2019 г.	21

**Основные показатели
социально-экономического развития Челябинской области
за январь-июль 2019 года**

Показатели	Единица измерения	Январь-июль 2019 г.	В % к январю-июлю 2018 г.	Июль 2019 г. в % к	
				июлю 2018 г.	июню 2019 г.
Индекс промышленного производства	%	х	100,4	110,7	105,6
Добыча полезных ископаемых	%	х	107,4	107,1	104,6
Обрабатывающие производства	%	х	100,4	111,8	105,8
производство пищевых продуктов	%	х	97,7	98,0	104,2
производство напитков	%	х	112,0	128,9	90,8
производство текстильных изделий	%	х	75,5	72,1	88,2
производство одежды	%	х	98,1	95,1	107,0
производство кожи и изделий из кожи	%	х	114,4	99,0	114,3
обработка древесины и производство изделий из дерева и пробки, кроме мебели, производство изделий из соломки и материалы для плетения	%	х	84,3	78,1	96,7
производство бумаги и бумажных изделий	%	х	100,3	91,8	104,0
производство химических веществ и химических продуктов	%	х	100,1	123,6	136,3
производство лекарственных средств и материалов, применяемых в медицинских целях	%	х	113,7	46,4	20,7
производство резиновых и пластмассовых изделий	%	х	92,7	99,9	97,7
производство прочей неметаллической минеральной продукции	%	х	110,2	109,5	104,2
производство металлургическое	%	х	100,1	117,7	102,6
производство готовых металлических изделий, кроме машин и оборудования	%	х	94,8	114,7	126,7
производство компьютеров, электронных и оптических изделий	%	х	102,5	95,8	92,5
производство электрического оборудования	%	х	100,5	103,2	97,8
производство машин и оборудования, не включенных в другие группировки	%	х	112,1	125,7	117,1
производство автотранспортных средств, прицепов и полуприцепов	%	х	102,3	144,5	107,9
производство прочих транспортных средств и оборудования	%	х	114,6	в 2,3 р.	118,0
производство мебели	%	х	73,2	54,7	78,8

Показатели	Единица измерения	Январь-июль 2019 г.	В % к январю-июлю 2018 г.	Июль 2019 г. в % к	
				июлю 2018 г.	июню 2019 г.
производство прочих готовых изделий	%	х	96,2	84,6	100,7
ремонт и монтаж машин и оборудования	%	х	97,6	96,8	91,8
Обеспечение электрической энергией, газом и паром, кондиционирование воздуха	%	х	95,1	106,0	106,0
Водоснабжение; водоотведение, организация сбора и утилизации отходов, деятельность по ликвидации загрязнений	%	х	95,5	86,4	101,4
Производство промышленной продукции:					
электроэнергия	млн. кВт. час	17 452,3	98,2	109,2	108,8
сталь нелегированная	тыс. тонн	9 842,3	96,0	88,5	89,7
сталь легированная	тыс. тонн	398,3	103,6	115,5	92,5
прокат готовый	тыс. тонн	8 368,5	96,0	97,9	101,3
трубы стальные	тыс. тонн	-	103,2	в 2,6 р.	96,6
тракторы гусеничные	штук	-	85,4	62,5	107,1
автомобили грузовые	штук	-	129,3	137,6	105,1
цемент	тыс. тонн	957,0	107,2	125,0	102,1
обувь	тыс. пар	1 808,4	103,4	93,1	114,7
мясо крупного рогатого скота, свинина, баранина, козлятина и т.п.	тонн	57 697,8	103,0	82,9	100,8
мясо и субпродукты пищевые домашней птицы	тонн	144 644,6	95,3	107,9	139,1
молоко жидкое обработанное	тонн	61 460,0	100,9	106,2	104,7
Инвестиции в основной капитал**	млн. рублей	111 843,0	95,7	х	х
Продукция сельского хозяйства**	млн. рублей	40 116,7	103,1	-	-
Ввод в действие жилых домов	тыс. кв. м	628,9	97,2	155,0	180,1
Объем работ, выполненных по виду деятельности «Строительство»	млн. рублей	53 247,5	77,5	71,4	109,3
Грузооборот автомобильного транспорта	млн. т-км	2 029,9	117,3	97,9	77,0
Налоговые и неналоговые доходы консолидированного бюджета области, т.ч. внутренние обороты (по данным Минфина)	млн. рублей	105 585,0	104,3	-	-
в т.ч. областной бюджет	млн. рублей	82 450,2	103,3	-	-
бюджеты муниципальных образований	млн. рублей	23 134,9	108,2	-	-
Прибыль прибыльных организаций по крупным и средним предприятиям**	млн. рублей	102 451,9	92,0	-	-
Среднемесячные денежные доходы в расчете на душу населения**	рублей	23 863,1	101,6	-	-
Реальные располагаемые	%	х	95,7	-	-

Показатели	Единица измерения	Январь-июль 2019 г.	В % к январю-июлю 2018 г.	Июль 2019 г. в % к	
				июлю 2018 г.	июню 2019 г.
денежные доходы населения**					
Среднемесячная начисленная заработная плата одного работника по полному кругу организаций**	рублей	36 619,2	105,8	107,9	102,7
Реальная заработная плата**	%	х	101,6	103,8	102,3
Просроченная задолженность по заработной плате на 01.08.2019 г.	млн. рублей	3,7	-	в 2,3 р.	100,0
Оборот розничной торговли	млн. рублей	299 410,7	99,2	98,4	106,4
Объем платных услуг населению	млн. рублей	99 924,7	100,0	95,6	93,0
Численность зарегистрированных безработных на 01.08.2019 г.	тыс. человек	21,7	х	103,8	96,4
Индекс потребительских цен	%	102,6***	104,1	104,0	100,4
Индекс цен производителей промышленных товаров	%	102,3***	101,8	98,5	100,6
Экспорт**	млн. долл.	2 048,6	79,3	-	-
Импорт**	млн. долл.	1 360,2	94,0	-	-

* - за январь-март 2019 года;

** - за январь-июнь 2019 года;

*** - июль 2019 года к декабрю 2018 года

Положительные тенденции социально-экономического развития области в январе-июле 2019 года (в % к январю-июлю 2018 года):

- индекс промышленного производства увеличился на 0,4%, в т.ч. в добыче полезных ископаемых – на 7,4%, обрабатывающих производствах – на 0,4%;
- грузооборот автомобильного транспорта – на 17,3%;
- налоговые и неналоговые доходы консолидированного бюджета – на 4,3%.

Отрицательные тенденции в январе-июле 2019 года (в % к январю-июлю 2018 года):

- индекс промышленного производства снизился в обеспечении электрической энергией, газом и паром, кондиционировании воздуха на 4,9%, водоснабжении; водоотведении, организации сбора и утилизации отходов, деятельности по ликвидации загрязнений – на 4,5%;
- ввод жилых домов – на 2,8%;
- объем работ в строительстве – на 22,5%;
- оборот розничной торговли – на 0,8%;
- численность зарегистрированных безработных на 01.08.2019 г. увеличилась на 4,0% по сравнению с уровнем на 01.08.2018 г.

Положительные тенденции социально-экономического развития области в январе-июне 2019 года (в % к январю-июню 2018 года):

- продукция сельского хозяйства увеличилась на 3,1%;
- среднемесячная заработная плата – на 5,8%, реальная заработная плата – на 1,6%.

Отрицательные тенденции в январе-июне 2019 года (в % к январю-июню 2018 года):

- инвестиции в основной капитал снизились на 4,3%;

- реальные располагаемые денежные доходы населения – на 4,3%;
- прибыль прибыльных организаций по крупным и средним организациям – на 8,0%;
- экспорт снизился на 20,7%.

I. Развитие реального сектора экономики

1.1 Промышленное производство



За январь-июль 2019 года индекс производства по основным видам деятельности по полному кругу организаций-производителей составил 100,4% к уровню января-июля 2018 года.

В структуре промышленного производства Челябинской области наибольший

удельный вес имеют обрабатывающие производства, индекс производства в которых составил 100,4%. Индекс производства в добыче полезных ископаемых составил 107,4%, в обеспечении электрической энергией, газом и паром, кондиционировании воздуха – 95,1%, в водоснабжении, водоотведении, организации сбора и утилизации отходов, деятельности по ликвидации загрязнений – 95,5%.

ДОБЫЧА ПОЛЕЗНЫХ ИСКОПАЕМЫХ. Индекс производства за январь-июль 2019 года по сравнению с январем-июлем 2018 года составил 107,4%.

Добыча металлических руд – 110,9%, в том числе добыча и обогащение железных руд – 84,6%, добыча руд цветных металлов – 112,4%.

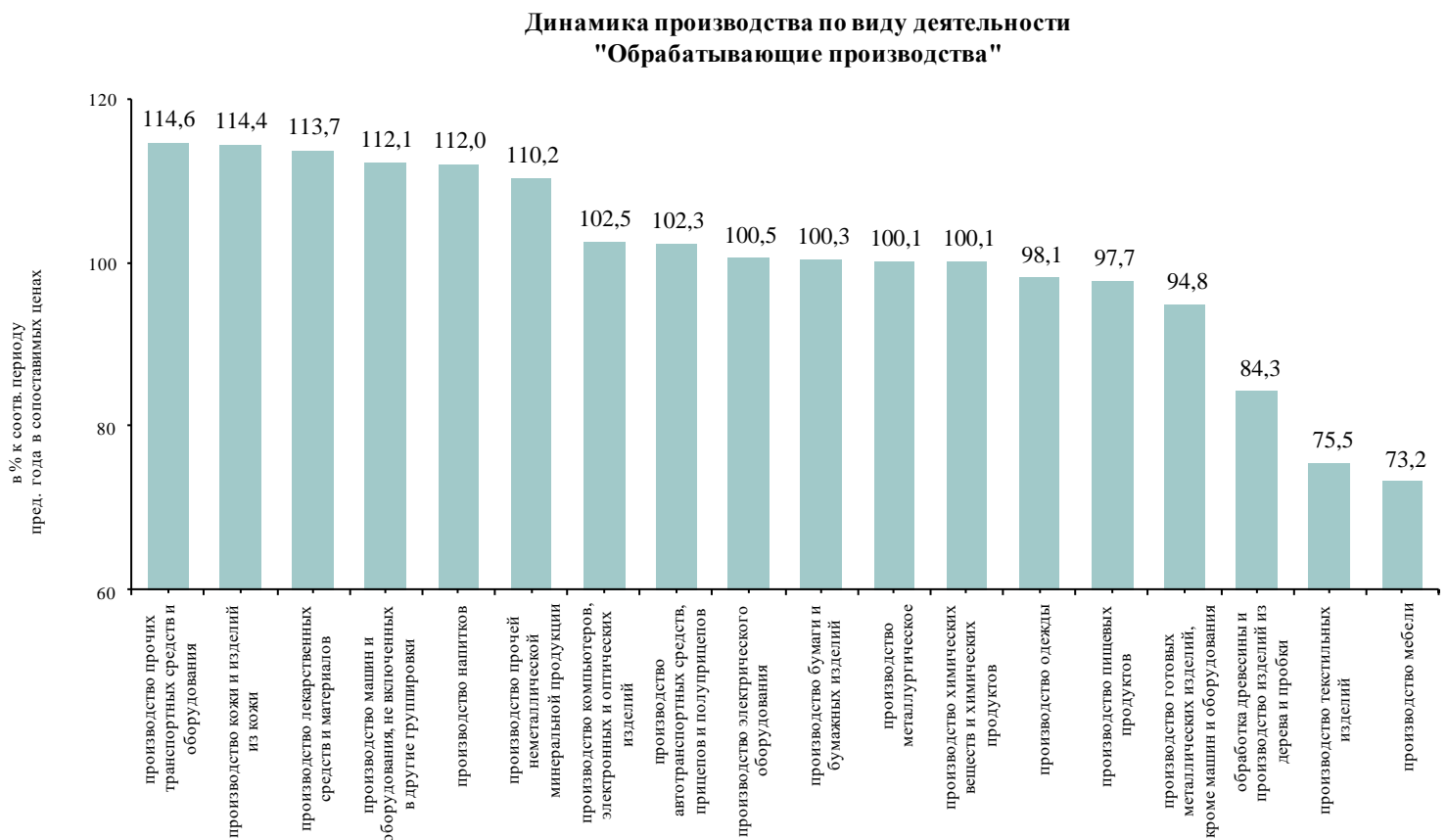
Добыча прочих полезных ископаемых – 100,5%, в том числе добыча камня, песка и глины – 105,1%.

ОБРАБАТЫВАЮЩИЕ ПРОИЗВОДСТВА. Выпуск продукции по обрабатывающим производствам составил 100,4% к уровню аналогичного периода прошлого года.





Максимальная доля в структуре отгруженных товаров собственного производства, выполненных работ и услуг собственными силами обрабатывающих производств приходится на вид деятельности «Производство металлургическое» (56,3%).



По видам экономической деятельности индекс производства составил: **в производстве прочих транспортных средств и оборудования – 114,6%; в производстве кожи, изделий из кожи – 114,4%, в том числе производство обуви – 114,2%.**

Основной производитель обуви – АО «Юничел»;

в производстве лекарственных средств и материалов, применяемых в медицинских целях – 113,7%;

в производстве прочей неметаллической минеральной продукции – 110,2%, увеличено производство изделий из бетона, гипса и цемента (101,6%), производство цемента, извести и гипса (105,9%), производство огнеупорных изделий (110,9%), производство стекла и изделий из стекла (111,1%).

Основные производители: АО «Магнитогорский цементно-огнеупорный завод», АО «Асбестоцемент», АО «Катавский цемент»;

в производстве машин и оборудования, не включенных в другие группировки, – 112,1%.

Основные производители: ООО «ЧТЗ-Уралтрак», АО «Копейский машиностроительный завод», АО «НПО «Электромашина»;

в производстве напитков – 112,0%;

в производстве кокса, нефтепродуктов – 103%;

в производстве компьютеров, электронных и оптических изделий – 102,5%;

в производстве автотранспортных средств, прицепов и полуприцепов – 102,3%, при этом увеличено производство автомобилей грузовых с дизельным двигателем (129,3%) и производство прицепов и полуприцепов (161,7%).

Основные производители: АО «Автомобильный завод «Урал», АО «Уралавтоприцеп»;

в производстве электрического оборудования – 100,5%;

в производстве бумаги и бумажных изделий – 100,3%;

в производстве одежды – 98,1%:

отмечается снижение в производстве одежды, кроме одежды из меха (98,1%), производстве вязаных и трикотажных изделий одежды (97,8%).

Основные производители текстильной и швейной продукции: ЗАО «Пеплос», ООО НПО «Зюраткуль»;

в производстве пищевых продуктов – 97,7%:

отмечен рост в производстве растительных и животных масел и жиров (126,6%), в производстве молочной продукции (100,4%), отмечено снижение в переработке и консервировании мяса и мясной пищевой продукции (99,4%), в производстве хлебобулочных и мучных кондитерских изделий (93,0%).

Основные производители пищевой продукции – ООО «Равис-Птицефабрика Сосновская», ООО «Агрофирма «Ариант», ООО «Объединение «Союзпищепром», АО «ГК «Росмол», ОАО «Чебаркульское молоко»;

в металлургическом производстве – 100,1%:

рост отмечен в производстве стали легированной (103,6%), труб стальных (103,2%), снижено производство чугуна (98,7%), стали нелегированной (96,0%), проката готового (96,0%).

Основные производители: ПАО «Магнитогорский металлургический комбинат», ПАО «Ашинский металлургический завод», АО «Челябинский электрометаллургический комбинат».

Основной производитель труб – ПАО «Челябинский трубопрокатный завод»;

в производстве основных драгоценных металлов и прочих цветных металлов отмечено снижение (98,2%), при этом сокращено производство меди рафинированной необработанной (90,2%) и увеличено производство цинка (107,4%).

Основные производители цветных металлов: АО «Кыштымский медеэлектролитный завод», АО «Карабашмедь», ПАО «Челябинский цинковый завод»;

в производстве химических веществ и химических продуктов – 100,1%;

в полиграфической деятельности и копировании носителей информации – 100,0%;

в производстве прочих готовых изделий – 96,2%;

в производстве готовых металлических изделий, кроме машин и оборудования – 94,8%.

Основные производители: ОАО «ММК-Метиз», ПАО «Уральская кузница», АО «Челябинский завод металлоконструкций», ПАО «Челябинский кузнечно-прессовый завод»;

в производстве резиновых и пластмассовых изделий – 92,7%, в том числе в производстве изделий из пластмасс – 95,9%, в производстве резиновых изделий – 78,9%;

в обработке древесины и производстве изделий из дерева и пробки, кроме мебели – 84,3%;

в производстве текстильных изделий – 75,5%:

отмечается снижение в производстве текстильных тканей (72,9%) и рост в производстве прочих текстильных изделий (101,3%);

в производстве мебели – 73,2%.



ОБЕСПЕЧЕНИЕ ЭЛЕКТРИЧЕСКОЙ ЭНЕРГИЕЙ, ГАЗОМ И ПАРОМ, КОНДИЦИОНИРОВАНИЕ ВОЗДУХА.

Индекс производства по данному виду деятельности по сравнению с январем-июлем 2018 года составил 95,1%.

В области произведено 17452,3 млн. кВт-ч электроэнергии (98,2% к уровню аналогичного периода прошлого года). Тепловой энергии выработано 25207,3 тыс. Гкал (91,1%).

В Челябинской области практически вся электроэнергия производится тепловыми электростанциями.

В структуре выпускаемой тепловой энергии 53,8% приходится на тепловые электростанции, 39,7% – на котельные, 6,5% – на теплоутилизационные установки.

В Челябинской области действуют 7 электростанций, входящих в крупнейшие генерирующие компании (филиал ПАО «ОГК-2» – Троицкая ГРЭС, филиал «Южноуральская ГРЭС» АО «ИНТЕР РАО-Электрогенерация», ОАО «Фортум» – Аргаяшская ТЭЦ, Челябинская ГРЭС, Челябинская ТЭЦ-1, Челябинская ТЭЦ-2, Челябинская ТЭЦ-3).

В числе тепловых электростанций Челябинской области находятся станции промышленных предприятий (ПАО «Магнитогорский металлургический комбинат», ПАО «Челябинский металлургический комбинат», АО «Комбинат «Магнезит» и другие).



ВОДОСНАБЖЕНИЕ, ВОДООТВЕДЕНИЕ, ОРГАНИЗАЦИЯ СБОРА И УТИЛИЗАЦИИ ОТХОДОВ, ДЕЯТЕЛЬНОСТЬ ПО ЛИКВИДАЦИИ ЗАГРЯЗНЕНИЙ.

Индекс производства по данному виду деятельности по сравнению с январем-июлем 2018 года составил 95,5%.

1.2 Транспорт

В январе-июле 2019 года грузооборот автомобильного транспорта составил 2029,9 млн. т-км (117,3% к уровню января-июля 2018 года), перевозки грузов автомобильным транспортом – 12,6 млн. тонн (68,0%).

1.3 Сельское хозяйство

Объем произведенной всеми сельхозпроизводителями продукции сельского хозяйства в январе-июне 2019 года составил 40,1 млрд. рублей, что на 3,1% больше в сопоставимых ценах, чем в январе-июне 2018 года. В сельскохозяйственных организациях за январь-июнь 2019 года производство увеличилось на 5,7% по сравнению с соответствующим периодом предыдущего года, в крестьянских (фермерских) хозяйствах и у индивидуальных предпринимателей – на 9,1%, в хозяйствах населения уменьшилось на 5,1%.

Основная доля сельскохозяйственного производства области приходится на сельхозорганизации, в январе-июне 2019 года она составила 75,4% (в январе-июне 2018 года – 73,4%). На хозяйства населения в январе-июне 2019 года приходилось 22,5% продукции сельского хозяйства области (24,6%), на крестьянские (фермерские) хозяйства и индивидуальных предпринимателей – 2,1% (2,0%).

Растениеводство. По данным весеннего учета посевных площадей посевная площадь под урожай 2019 года в хозяйствах всех категорий Челябинской области составляет 1939,8 тыс. гектаров. Зерновые и зернобобовые культуры посеяны на площади 1408,3 тыс. гектаров, кормовые культуры – на 284,5 тыс. гектаров, подсолнечник – на 91,4 тыс. гектаров, картофель – на 28,9 тыс. гектаров, овощи – на 6,7 тыс. гектаров.

По сравнению с уровнем 2018 года посевы зерновых и зернобобовых культур увеличились на 13,9 тыс. гектаров (на 1,0%), из них пшеницы – уменьшились на 16,9 тыс. гектаров (на 1,9%); увеличились посевы подсолнечника на 8,8 тыс. гектаров (на 10,7%). Картофеля посажено меньше на 9,7%, овощей – на 8,2%.

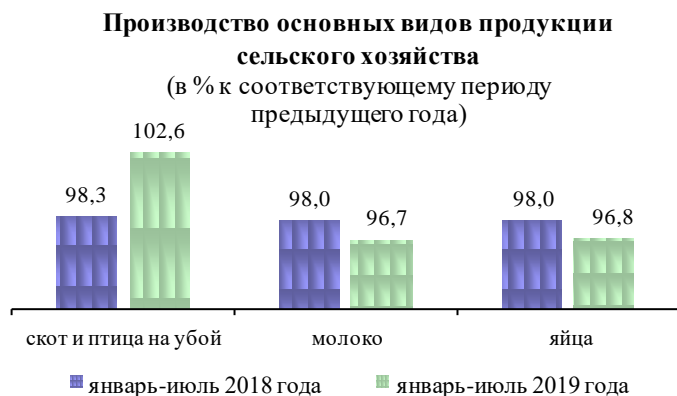
В сельскохозяйственных организациях сосредоточена большая часть посевных площадей кормовых культур (65,5% от областных посевов), подсолнечника (60,1%).

Доля крестьянских (фермерских) хозяйств и индивидуальных предпринимателей в посевах хозяйств всех категорий составила 50,8% по зерновым культурам, 39,9% – по подсолнечнику, 27,2% – по кормовым культурам.

К началу августа 2019 года сельскохозяйственные организации приступили к выборочной уборке урожая. В июле собрано 1,2 тыс. центнеров картофеля, 3,5 тыс. центнеров овощей открытого грунта.

Животноводство. На конец июля 2019 года поголовье крупного рогатого скота в хозяйствах всех сельхозпроизводителей составляло 284,4 тыс. голов (на 1,6% меньше по сравнению с данными на конец июля 2018 года), из него коров – 128,9 тыс. голов (на 1,0% меньше), свиней – 942,8 тыс. голов (на 0,2% больше), овец и коз – 166,5 тыс. голов (на 1,2% меньше), птицы – 25746,7 тыс. голов (на 0,8% меньше).

В структуре поголовья скота на хозяйства населения приходилось 53,0% поголовья крупного рогатого скота, 55,9% коров, 11,2% свиней, 86,0% овец и коз (на конец июля 2018 года – соответственно 55,1%, 58,4%, 12,3% и 87,1%).



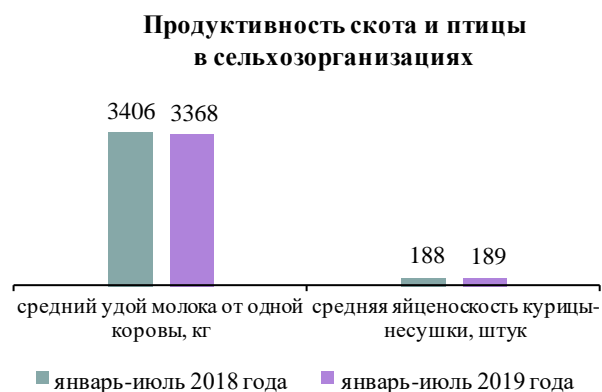
организациях в январе-июле 2019 года составили 3368 килограммов против 3406 килограммов в январе-июле 2018 года, яйценоскость кур-несушек составила 189 штук против 188 штук в январе-июле 2018 года. В январе-июле 2019 года в структуре производства скота и птицы на убой (в живом весе) в сельскохозяйственных организациях отмечалось увеличение удельного веса производства свиней по сравнению с январем-июлем 2018 года

В январе-июле 2019 года по сравнению с январем-июлем 2018 года увеличилась продажа сельскохозяйственными организациями скота и птицы (в живом весе).

За отчетный период реализовано по всем каналам 160,3 тыс. тонн зерна (84,7% к уровню января-июля 2018 года), 279,7 тыс. тонн скота и птицы (в живом весе) (100,9%), 92,1 тыс. тонн молока (97,5%), 767,8 млн. штук яиц (95,9%).

В январе-июле 2019 года в хозяйствах всех категорий произведено скота и птицы на убой (в живом весе) 296,6 тыс. тонн (102,6% к январю-июлю 2018 года), молока – 254,4 тыс. тонн (96,7%), яиц – 924,6 млн. штук (96,8%).

Надои молока на одну корову в сельскохозяйственных



1.4 Инвестиции

Объем инвестиций в основной капитал по полному кругу хозяйствующих субъектов за январь-июнь 2019 года составил 111,8 млрд. рублей (в сопоставимых ценах к уровню января-июня 2018 года – 95,7%).

Источниками финансирования инвестиций являлись:

- собственные средства (55,7% к общему итогу);
- привлеченные средства (44,3%), в том числе заемные средства других организаций (2,6%), бюджетные средства (8,8%).

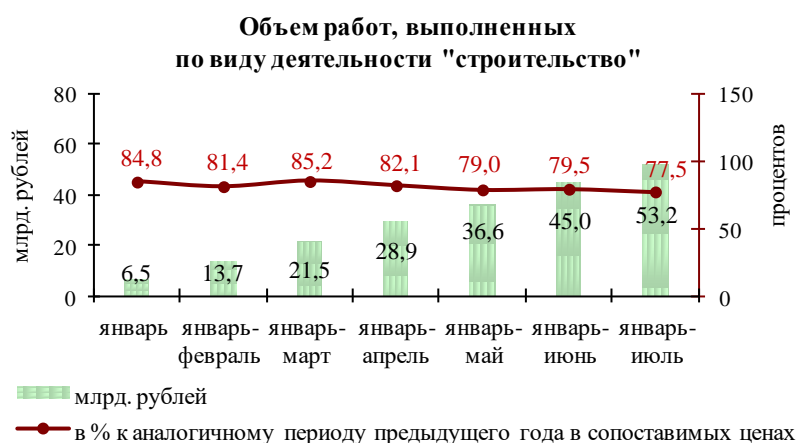
Основные объекты вложения инвестиций: здания (кроме жилых) и сооружения, расходы на улучшение земель (29,5%), машины и оборудование, включая хозяйственный инвентарь и другие объекты (63,5%).

Наибольший объем инвестиций направлен в следующие виды деятельности:

- добыча полезных ископаемых (35,9% к общему объему инвестиций);
- производство металлургическое (18,6%);
- транспортировка и хранение (9,9%);
- обеспечение электрической энергией, газом, паром; кондиционирование воздуха (3,8%);
- деятельность по операциям с недвижимым имуществом (3,1%);
- деятельность профессиональная, научная и техническая (3,0%);

- сельское, лесное хозяйство, охота, рыболовство и рыбоводство (2,5%);
- производство прочей неметаллической минеральной продукции (2,4%);
- торговля оптовая и розничная; ремонт автотранспортных средств и мотоциклов (2,3%);
- производство готовых металлических изделий, кроме машин и оборудования (2,3%);
- деятельность в области информации и связи (2,2%);
- производство машин и оборудования, не включенных в другие группировки (2,0%).

1.5 Строительство



В январе-июле 2019 года **объем работ, выполненных по виду деятельности «Строительство»**, составил 53,2 млрд. рублей или 77,5% к январю-июлю 2018 года.

В области в январе-июле 2019 года **введено в действие 628,9 тыс. кв. метров** жилой площади,

или 97,2% к январю-июлю 2018 года.

Доля индивидуального жилищного строительства составила 53,7% (337,6 тыс. кв. метров).

За январь-июль 2019 года наибольший объем ввода жилья отмечен в Челябинском

(221,3 тыс. кв. метров),

Магнитогорском

(72,9 тыс. кв. метров),

Миасском (15,8 тыс. кв. метров),

Кыштымском (13,6 тыс. кв. метров),

Златоустовском (12,9 тыс. кв. метров) городских округах, Сосновском

(126,0 тыс. кв. метров), Красноармейском (24,4 тыс. кв. метров), Аргаяшском

(9,0 тыс. кв. метров), Чебаркульском (6,4 тыс. кв. метров) и Ашинском

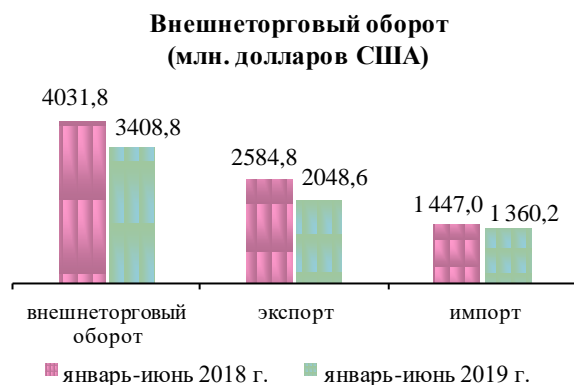
(5,7 тыс. кв. метров) муниципальных районах, отсутствовал ввод жилья в эксплуатацию в Локомотивном городском округе.

Наибольший ввод жилья на 1000 человек отмечен в Сосновском (1 718,7 кв. метров), Красноармейском (586,2 кв. метров), Чебаркульском (214,8 кв. метров), Аргаяшском (219,6 кв. метров), Кунашакском (182,9 кв. метров), Еткульском (169,3 кв. метров) муниципальных районах, Кыштымском (345,8 кв. метров), Челябинском (184,2 кв. метров) и Магнитогорском (175,8 кв. метров) городских округах.



Средняя стоимость строительства одного квадратного метра общей площади отдельно стоящих жилых домов квартирного типа, построенных в январе-июле 2019 года, составила 30 348 рублей.

1.6 Внешнеэкономическая деятельность



Внешнеторговый оборот за январь-июнь 2019 года составил 3408,8 млн. долларов (84,5%) в том числе: **экспорт** – 2048,6 млн. долларов (79,3%), **импорт** – 1360,2 млн. долларов (94,0%).

Внешнеторговый оборот по странам дальнего зарубежья составил 1752,4 млн. долларов (70,4%), экспорт – 971,1 млн. долларов (62,2%), импорт – 781,3 млн. долларов (84,2%).

Внешнеторговый оборот по странам ближнего зарубежья составил 1656,4 млн. долларов (107,3%), экспорт – 1077,5 млн. долларов (105,3%), импорт – 578,9 млн. долларов (111,5%).

Доля экспорта во внешнеторговом обороте составила 60,1%, импорта – 39,9%. Сальдо торгового баланса – положительное: 688,4 млн. долларов США.

В общем объеме внешней торговли региона преобладающим является экспорт товаров.

В товарной структуре экспорта преобладают металлы и изделия из них (80,0%), продукция машиностроения (8,4%), товары народного потребления (3,4%), продовольственные товары (3,0%), минеральная продукция (2,7%), продукция химической промышленности (2,3%).

Основные статьи импорта – минеральная продукция (36,8%), продукция машиностроения (35,7%), металлы и изделия из них (13,3%), продукция химической промышленности (6,4%), продовольственные товары (3,9%), товары народного потребления (3,5%).

Предприятия области – крупнейшие экспортеры, так и импортеры: ПАО «Магнитогорский металлургический комбинат», ПАО «Челябинский металлургический комбинат», ПАО «Челябинский электрометаллургический комбинат», ПАО «Челябинский цинковый завод», ПАО «Челябинский трубопрокатный завод», ЗАО «Кыштымский медеэлектролитный завод», ООО «Ивеко-АМТ», АО «Комбинат «Магнезит».

Страны, с которыми проводятся основные экспортно-импортные операции: Казахстан, Кувейт, Турция, Китай, Узбекистан, Германия.

II. Развитие социальной сферы

2.1 Денежные доходы населения

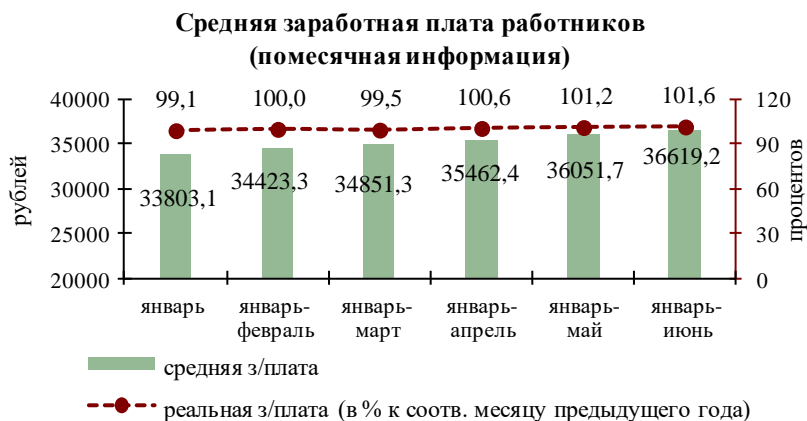
Денежные доходы населения в январе-июне 2019 года сложились в сумме 497,6 млрд. рублей. Среднедушевые денежные доходы составили 23 863,1 рубля.

Денежные расходы населения по сравнению с аналогичным периодом 2018 года увеличились на 5,3% и составили 466,9 млрд. рублей. Превышение денежных доходов над расходами составило 30,7 млрд. рублей.

В структуре использования денежных доходов населения доля потребительских расходов составила 77,9%, в том числе доля денежных расходов на покупку товаров – 56,6%, на оплату услуг – 19,7%, на товары (услуги) с использованием банковских карт за рубежом – 1,6%.

По отношению к январю-июню 2018 года увеличился прирост сбережений во вкладах на 62,6%; снизились: прирост объема наличных денег у населения – на 43%; расходы на покупку скота и птицы – на 34,3%; средства на счетах индивидуальных предпринимателей – на 4,7%.

Среднемесячная начисленная заработная плата работников по полному кругу организаций в январе-июне 2019 года сложилась в размере 36 619,2 рубля (105,8% к январю-июню 2018 года). Реальная величина заработной платы (скорректированная на инфляцию) составила 101,6%.



Наибольшими темпами заработная плата росла по видам экономической деятельности: деятельность профессиональная, научная и техническая (119,9%); деятельность по операциям с недвижимым имуществом (114,5%); предоставление прочих видов услуг (111,3%); деятельность в области информации и связи (111,1%); добыча полезных ископаемых (110,2%); сельское хозяйство, охота и лесное хозяйство, рыболовство и рыбоводство (109,1%); деятельность финансовая и страховая (108,4%); деятельность в области здравоохранения и социальных услуг (107,8%).

Среднемесячная начисленная заработная плата работников крупных и средних организаций в январе-июне 2019 года сложилась в размере 40 518,5 рубля (106,6% к январю-июню 2018 года).

Наибольшими темпами заработная плата росла в Пластовском (205,3%), Увельском (117,6%), Варненском (115,1%), Катав-Ивановском (112,3%), Чебаркульском (111,2%), Красноармейском (110,2%), Троицком (109,7%), Октябрьском (109,1%), Брединском (108,9%), Коркинском (108,9%), Еманжелинском (108,6%), Нязепетровском (108,1%), Уйском (107,3%), Еткульском (107,1%), Нагайбакском (107,1%) муниципальных районах, а так же в Верхнеуфалейском (108,3%) и Магнитогорском (107,7%) городских округах.

Просроченная задолженность по заработной плате на предприятиях Челябинской области на 01.08.2019 г. составила 3,7 млн. рублей перед 62 работниками.

Отраслевыми Министерствами области с



целью погашения задолженности по заработной плате установлен ежемесячный мониторинг, ведётся точечная работа с руководителями предприятий-должников.

2.2 Потребительский рынок



Оборот розничной торговли в январе-июле 2019 года составил 299,4 млрд. рублей (99,2% к январю-июлю предыдущего года в сопоставимых ценах).

В июле 2019 года оборот розничной торговли на 99,7% формировался торговыми организациями и индивидуальными предпринимателями, осуществляющими

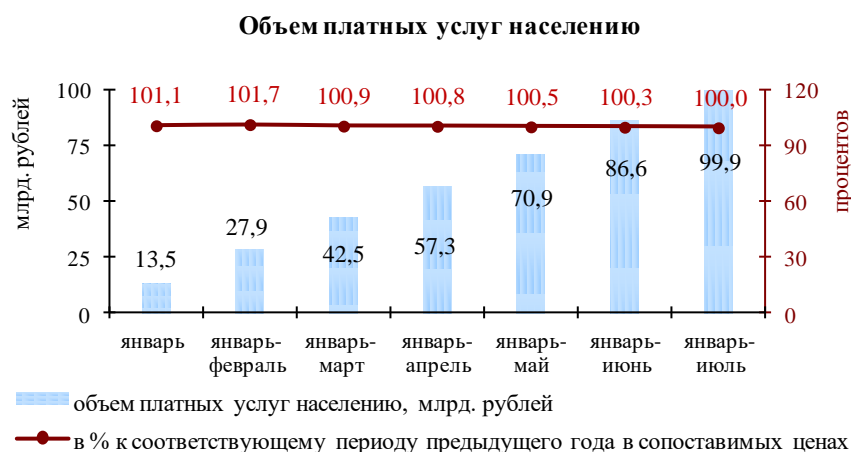
деятельность в стационарной торговой сети (вне рынка); доля рынков и ярмарок составила 0,3% (в июле 2018 года – соответственно 99,4% и 0,6%).

В товарной структуре розничного товарооборота удельный вес продовольственных товаров, включая напитки, и табачных изделий составил 47,3%, непродовольственных – 52,7% (в январе-июле 2018 года – соответственно 46,4% и 53,6%). Продажи продовольственных товаров сохранились на уровне января-июля прошлого года в сопоставимых ценах, непродовольственных товаров – уменьшились на 1,4%.

Объем товарных запасов в организациях розничной торговли на конец июля 2019 года составил 30,9 млрд. рублей. По сравнению с соответствующим периодом 2018 года объем товарных запасов увеличился на 11,5%.

Объем платных услуг населению в январе-июле 2019 года составил 99,9 млрд. рублей (100,0% к январю-июлю 2018 года в сопоставимых ценах).

В структуре платных услуг населению наибольший удельный вес приходится на коммунальные услуги (28,3%), услуги телекоммуникаций (13,9), бытовые услуги (11,6%), транспортные услуги (9,8%), жилищные услуги (8,9%).

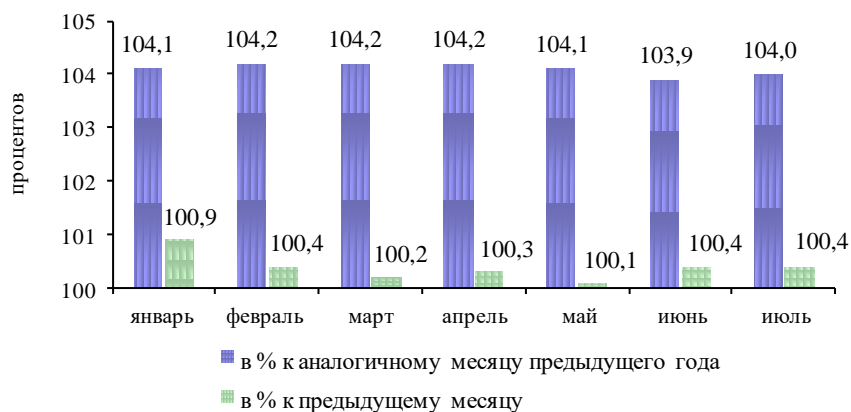


В сравнении с аналогичным периодом прошлого года вырос объем услуг культуры на 10,7%, услуг правового характера – на 3,8%, услуг физической культуры и спорта – на 3,3%, медицинских услуг – на 2,8%, услуг санаторно-

курортных организаций – на 2,4%, коммунальных услуг – на 2,0%, транспортных услуг – на 0,7%, услуг гостиниц и аналогичных средств размещения – на 0,4%.

Снизился объем услуг почтовой связи и курьерских услуг на 8,7%, бытовых услуг – на 3,2%, ветеринарных услуг – на 2,7%, услуг телекоммуникаций – на 2,5%, жилищных услуг – на 1,2%, туристических услуг – на 0,8%, услуг системы образования – на 0,2%.

Индекс потребительских цен



Цены. В июле 2019 года потребительские цены выросли на 0,4% к июню 2019 года, на 2,6% – к декабрю 2018 года, на 4,0% – к июню 2018 года. Среднегодовой индекс потребительских цен в январе-июле 2019 года составил 104,1% к январю-июлю 2018 года.

Цены на продовольственные товары, включая алкогольные напитки, в июле 2019 года по сравнению с декабрем 2018 года выросли на 2,9% (в июле 2018 года по сравнению с декабрем 2017 года – на 1,2%), на непродовольственные товары – на 1,4% (на 2,3%), на услуги – на 3,7% (на 3,1%).

В июле 2019 года по сравнению с декабрем 2018 года увеличились цены на плодоовощную продукцию, включая картофель на 9,5%, хлеб и хлебобулочные изделия – на 8,5%, макаронные и крупяные изделия – на 5,4%, рыбу и морепродукты – на 3,5%, молоко и молочную продукцию – на 3,5%. Подорожали услуги пассажирского транспорта на 14,7%, медицинские услуги – на 3,0%, жилищные услуги – на 2,0%, бытовые услуги – на 2,3%.

Стоимость условного (минимального) набора продуктов питания в расчете на месяц в среднем по Челябинской области в конце июля 2019 года составила 4122,5 рубля и по сравнению с предыдущим месяцем выросла на 0,4%, с начала года – на 10,6% (в июле 2018 года – на 0,5%, с начала года – на 7,5%).

2.3 Рынок труда

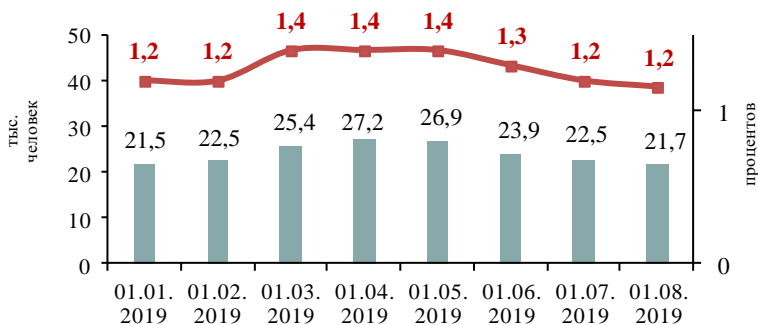
В январе-июле 2019 года в Центры занятости населения городов и районов (далее – ЦЗН) за содействием в поиске подходящей работы обратилось 53,0 тыс. человек, что на 8,8% больше, чем в январе-июле 2018 года.

Из числа обратившихся 78,0% составили граждане, незанятые трудовой деятельностью; женщины – 50,2%; ранее не работавшие, ищущие работу впервые – 30,1%.

Численность незанятых граждан, состоящих на учете в ЦЗН, на 01.08.2019 г. составила 24,9 тыс. человек, что на 4,2% больше, чем на 01.08.2018 г.

На 01.08.2019 г. численность безработных граждан, состоящих на учете, составила 21,7 тыс. человек, уровень регистрируемой безработицы по области – 1,16% от численности рабочей силы. С начала года численность безработных, состоящих на учете в ЦЗН, увеличилась на 0,8%.

Уровень и численность официально зарегистрированных безработных



В 6-ти территориях уровень безработицы сложился ниже среднеобластного показателя (Трехгорный, Снежинский, Челябинский, Копейский, Магнитогорский, Кыштымский городские округа).

Наибольший уровень безработицы отмечен в Нязепетровском (7,2%), Кусинском (4,1%)

муниципальных районах и Верхнеуфалейском (4,8%), Усть-Катавском (4,6%), Карабашском (4,0%) городских округах.

Коэффициент напряженности на рынке труда в среднем по области превысил уровень прошлого года и составил 0,86 незанятые/вакансию.

В январе-июле 2019 года заявленная потребность в работниках организаций области составила 76,3 тыс. вакансий, что на 8,6% меньше, чем в январе-июле 2018 года.

Численность граждан и работодателей, обратившихся в ЦЗН за информацией о положении на рынке труда, составила 27,8 тыс. человек, что на 13,1% меньше, чем в январе-июле 2018 года.

2.4 Демография

На 1 января 2019 года численность постоянного населения составила 3475,7 тыс. человек, в том числе в городской местности – 2874,9 тыс. человек, в сельской местности – 600,8 тыс. человек.

В январе-июне 2019 года в области зарегистрировано 17070 родившихся, что ниже уровня рождаемости января-июня 2018 года на 9,2%, число умерших составило 23312 человек (на 1,6% меньше). Естественная убыль населения составила 6242 человека (на 27,6% больше).

В общем числе умерших наибольшая доля приходится на смертность от болезней системы кровообращения (44,2% всех смертей в области), новообразований (19,1%) и внешних причин смерти (8,6%).

В январе-июне 2019 года в расчете на 100 тыс. человек населения по сравнению с уровнем января-июня 2018 года зарегистрировано снижение смертности на 1,1%, в том числе от болезней системы кровообращения (на 3,6%), болезней органов дыхания (на 2,3%), внешних причин (на 2,4%).

В то же время произошел рост смертности от новообразований на 6,7%, болезней органов пищеварения – на 2,2%.

Миграционный прирост в январе-июне 2019 года составил 2040 человек (в январе-июне 2018 года: -3422 человека).

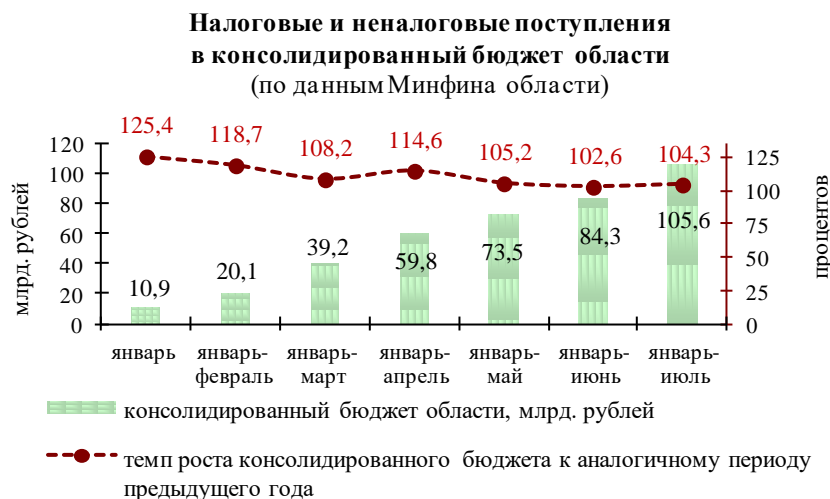
Основной причиной миграционного прироста является увеличение числа прибывших по международному потоку на 3518 человек (рост в 4,4 раза по сравнению с январем-июнем 2018 года), из них за счет иммигрантов из государств-участников СНГ на 3402 человека (в 3,9 раза).

Наибольший миграционный прирост населения по международному потоку в январе-июне 2019 года сложился с Казахстаном (55,7% от общего объема

миграционного прироста с государствами-участниками СНГ), Таджикистаном (18,7%) и Киргизией (10,0%).

Среди стран дальнего зарубежья наибольшее положительное миграционное сальдо сложилось с Вьетнамом (82 человека) и Китаем (52 человека).

III. Финансово-бюджетная политика



По данным Минфина области за январь-июль 2019 года в доходную часть консолидированного бюджета области поступило около 105,6 млрд. рублей налоговых и неналоговых платежей, что составляет 58,5% от годовых плановых значений и 104,3% к уровню января-июля 2018 года.

Налоговые и неналоговые доходы областного бюджета сложились в сумме 82,5 млрд. рублей (57,7% от годовых плановых назначений) или 103,3% к январю-июлю 2018 года.

В разрезе видов налогов наибольшие поступления в бюджет области обеспечивают:

- налог на доходы физических лиц в объеме 30,3 млрд. рублей (110,3 % к уровню января-июля 2018 года), доля которого в доходах областного бюджета составила 36,8%;
- налог на прибыль организаций 31,8 млрд. рублей (95,1%), доля – 38,5%.

Налоговые и неналоговые доходы бюджетов муниципальных образований сложились в сумме 23,1 млрд. рублей. Наибольшее поступление обеспечивает налог на доходы физических лиц в объеме 12,3 млрд. рублей (108,4% к уровню января-июля 2018 года), доля которого в доходах бюджетов муниципальных образований составила 53,1%.

Наибольший рост поступлений в местный бюджет показали: Южноуральский (на 17,8% к январю-июлю 2018 года в сопоставимых условиях) городской округ, Варненский (на 28,1%), Сосновский (на 25,8%) и Пластовский (на 22,4%) муниципальные районы.

Снижение поступлений отмечено в Трехгорном (на 10,7%), Усть-Катавском (на 2,6%), Троицком (на 0,6%) городских округах, Красноармейском (на 3,1%), Аргаяшском (на 2,6%), Ашинском (на 1,1%) и



Еткульском (на 0,8%) муниципальных районах.

Финансовые результаты деятельности крупных и средних организаций.

По данным Территориального органа Федеральной службы государственной статистики по Челябинской области в январе-июне 2019 года 599 организаций из числа крупных и средних (65,8% от общего числа организаций) получили прибыль в размере 102,5 млрд. рублей (92,0% к январю-июню 2018 года). Сумма убытков убыточных предприятий составила 8,7 млрд. рублей (79,7% к январю-июню 2018 года).

Наибольший рост прибыли наблюдался по следующим видам экономической деятельности:

- обеспечение электрической энергией, газом и паром; кондиционирование воздуха (151,9% к январю-июню 2018 года);
- строительство (147,1%);
- сельское, лесное хозяйство, охота, рыболовство и рыбоводство (143,6%);
- добыча полезных ископаемых (139,2%).

Наибольшее снижение прибыли отмечено по следующим видам экономической деятельности: деятельность в области информации и связи (49,2%), торговля оптовая и розничная, ремонт автотранспортных средств и мотоциклов (75,2%), водоснабжение, водоотведение, организация сбора и утилизации отходов, деятельность по ликвидации загрязнений (79,7%).

**Основные показатели социально-экономического развития
городов и районов Челябинской области за январь-июль 2019 года**

Наименование городов и районов	Ввод в действие жилых домов			Среднемесячная заработная плата по крупным и средним организациям за январь-июнь 2019 года	
	кв. м. общей площади	в % к январю-июлю 2018 года	кв. м. на 1000 человек	рублей	в % к январю-июню 2018 года
Челябинская область	628 945	97,2	180,5	40 518,5	106,6
Городские округа:					
Верхнеуфалейский	513	26,3	16,6	30 476,3	108,3
Златоустовский	12 892	128,1	76,6	30 544,9	105,6
Карабашский	1 205	147,9	108,3	32 768,1	105,8
Копейский	7 866	21,4	52,3	34 365,8	102,1
Кыштымский	13 588	165,2	345,8	33 376,1	105,3
Локомотивный	-	-	-	26 325,5	97,2
Магнитогорский	72 937	111,5	175,8	46 185,9	107,7
Миасский	15 800	36,0	94,7	36 116,8	105,5
Троицкий	6 302	120,7	85,7	34 506,0	102,0
Усть-Катавский	1 012	51,7	40,3	27 174,4	100,1
Чебаркульский	4 127	47,7	101,5	29 808,3	106,2
Челябинский	221 303	109,5	184,2	42 905,2	106,1
Южноуральский	2 577	57,7	68,2	34 593,7	100,4
Муниципальные районы:					
Агаповский	3 879	116,8	116,8	29 892,1	102,3
Аргяшский	8 955	84,3	219,6	30 834,7	103,5
Ашинский	5 676	66,8	97,1	35 943,1	102,9
Брединский	1 628	133,4	64,7	28 257,9	108,9
Варненский	3 582	в 3,0 р.	143,5	41 271,1	115,1
Верхнеуральский	4 792	125,1	140,3	35 821,5	105,1
Еманжелинский	1 806	39,9	36,7	29 559,3	108,6
Еткульский	5 092	81,1	169,3	30 423,2	107,1
Карталинский	4 447	149,7	96,0	34 878,6	104,8
Каслинский	5 022	52,2	158,6	29 848,2	103,8
Катав-Ивановский	3 804	70,7	128,8	27 857,2	112,3
Кизильский	1 304	96,4	58,6	29 819,7	102,5
Коркинский	3 023	38,3	51,0	30 603,7	108,9
Красноармейский	24 391	117,5	586,2	30 930,8	110,2
Кунашакский	5 270	80,0	182,9	30 255,6	101,3
Кусинский	2 823	108,0	106,0	25 528,6	107,0
Нагайбакский	335	53,4	18,3	29 806,1	107,1
Нязепетровский	2 151	111,9	131,5	28 828,0	108,1
Октябрьский	183	26,9	9,4	31 721,4	109,1
Пластовский	3 698	108,7	146,1	127 337,6	205,3
Саткинский	3 767	35,9	47,5	31 824,7	106,7
Сосновский	126 042	110,6	1718,7	39 021,4	106,1
Троицкий	1 115	в 4,7 р.	44,4	25 343,4	109,7
Увельский	4 211	101,1	132,0	35 446,4	117,6
Уйский	605	42,4	26,6	27 039,5	107,3
Чебаркульский	6 362	54,5	214,8	29 754,8	111,2
Чесменский	2 027	в 11,5 р.	110,0	28 447,0	105,6

Среднемесячная заработная плата
по видам экономической деятельности за январь-июнь 2019 года
по полному кругу организаций

Вид экономической деятельности	Среднемесячная заработная плата по полному кругу предприятий	
	рублей	в % к январю-июню 2018 года
Всего	36 619,2	105,8
Сельское хозяйство, охота и лесное хозяйство, рыболовство и рыбоводство	25 891,8	109,1
Добыча полезных ископаемых	42 690,6	110,2
Обрабатывающие производства	39 567,5	105,8
Обеспечение электрической энергией, газом и паром; кондиционирование воздуха	43 758,0	95,9
Водоснабжение; водоотведение, организация сбора и утилизации отходов, деятельность по ликвидации загрязнений	27 555,5	104,7
Строительство	27 941,1	99,5
Торговля оптовая и розничная; ремонт автотранспортных средств и мотоциклов	29 455,9	104,2
Транспортировка и хранение	36 410,8	101,5
Деятельность гостиниц и предприятий общественного питания	20 285,4	102,3
Деятельность в области информации и связи	44 251,5	111,1
Деятельность финансовая и страховая	50 800,0	108,4
Деятельность по операциям с недвижимым имуществом	29 952,7	114,5
Деятельность профессиональная, научная и техническая	54 509,1	119,9
Деятельность административная и сопутствующие дополнительные услуги	24 755,5	104,3
Государственное управление и обеспечение военной безопасности; обязательное социальное обеспечение	38 832,7	102,4
Образование	31 615,7	105,2
Деятельность в области здравоохранения и социальных услуг	36 094,2	107,8
Деятельность в области культуры, спорта, организации досуга и развлечений	45 159,2	104,0
Предоставление прочих видов услуг	27 781,5	111,3

Данные о поступлении налоговых и неналоговых доходов в областной и местные бюджеты по состоянию на 01.08.2019 г.
(по данным Минфина Челябинской области)

тыс. рублей

Города и районы	Бюджет	Поступило в консолидированный бюджет Челябинской области			Налог на доходы физических лиц		Земельный налог		Налог на вмененный доход	
		сумма	% исполнения утвержденного бюджета	динамика в сопоставимых условиях, %	факт	динамика в сопоставимых условиях, %	факт	динамика в сопоставимых условиях, %	факт	динамика в сопоставимых условиях, %
Городские округа:										
Верхнеуфалейский	268 454	160 330	59,7%	104,7%	106 084	109,1%	15 504	99,3%	6 043	108,6%
Златоустовский	1 367 357	878 629	64,3%	107,4%	529 029	111,4%	68 547	94,4%	36 299	101,4%
Карабашский	123 862	71 997	58,1%	105,9%	40 237	113,1%	3 351	111,7%	799	68,4%
Копейский	1 104 273	612 713	55,5%	106,7%	350 967	104,8%	57 061	102,0%	20 417	96,5%
Кыштымский	329 475	192 528	58,4%	103,6%	111 171	99,3%	14 424	95,3%	7 390	101,9%
Локомотивный	47 585	31 288	65,8%	102,5%	18 208	100,0%	20	-	465	80,6%
Магнитогорский	5 348 641	3 902 772	73,0%	108,3%	2 389 031	102,7%	575 621	129,0%	121 149	98,7%
Миасский	1 486 411	859 775	57,8%	106,2%	475 541	106,9%	70 605	89,8%	50 019	107,4%
Озерский	806 234	485 708	60,2%	102,6%	289 511	106,5%	35 511	77,3%	19 239	85,9%
Снежинский	549 917	319 921	58,2%	103,7%	189 683	103,9%	32 007	111,4%	10 013	101,0%
Трехгорный	380 863	199 343	52,3%	89,3%	116 108	104,6%	7 142	85,0%	3 692	95,0%
Троицкий	579 983	329 436	56,8%	99,4%	171 679	102,8%	54 808	97,5%	14 454	110,3%
Усть-Катавский	229 059	135 678	59,2%	97,4%	72 267	95,4%	8 178	94,7%	3 030	98,9%
Чебаркульский	372 604	209 516	56,2%	106,9%	131 036	110,4%	13 473	97,4%	11 580	104,0%
Челябинский	13 429 448	8 140 004	60,6%	108,1%	3 414 144	112,1%	1 122 203	90,2%	340 151	97,0%
Южноуральский	307 787	188 185	61,1%	117,8%	100 802	110,6%	19 058	161,8%	16 164	130,2%
Муниципальные районы:										
Агаповский	414 401	223 033	53,8%	100,4%	151 933	102,0%	13 098	91,2%	1 873	93,9%
Аргаяшский	417 214	237 817	57,0%	97,4%	156 794	89,6%	16 153	119,1%	3 737	86,7%
Ашинский	640 815	371 356	58,0%	98,9%	249 500	97,2%	17 738	124,2%	13 633	96,9%
Брединский	248 928	137 943	55,4%	105,4%	85 531	102,4%	11 223	90,8%	2 562	82,0%
Варненский	407 201	268 276	65,9%	128,1%	133 652	119,3%	8 341	129,1%	2 844	102,7%
Верхнеуральский	490 550	290 301	59,2%	107,5%	125 100	107,6%	13 677	81,8%	2 333	79,4%

Города и районы	Бюджет	Поступило в консолидированный бюджет Челябинской области			Налог на доходы физических лиц		Земельный налог		Налог на вмененный доход	
		сумма	% исполнения утвержденного бюджета	динамика в сопоставимых условиях, %	факт	динамика в сопоставимых условиях, %	факт	динамика в сопоставимых условиях, %	факт	динамика в сопоставимых условиях, %
Еманжелинский	440 793	263 254	59,7%	104,5%	187 729	100,7%	13 697	165,9%	3 923	106,0%
Еткульский	406 973	227 027	55,8%	99,2%	134 399	100,7%	6 524	83,8%	1 674	96,4%
Карталинский	546 571	306 969	56,2%	104,2%	216 115	102,9%	9 281	73,3%	6 032	90,0%
Каслинский	375 587	213 934	57,0%	107,7%	145 210	105,8%	14 104	101,2%	4 015	87,2%
Катав-Ивановский	365 804	221 406	60,5%	107,7%	136 654	108,1%	8 686	107,4%	5 618	95,7%
Кизильский	185 675	112 718	60,7%	104,8%	58 169	99,4%	4 128	124,0%	1 739	97,4%
Коркинский	561 688	308 126	54,9%	111,6%	206 969	105,3%	15 169	147,0%	5 247	89,2%
Красноармейский	503 992	271 668	53,9%	96,9%	176 491	98,3%	10 131	101,4%	3 534	68,0%
Кунашакский	319 755	186 814	58,4%	109,5%	120 728	107,0%	10 739	117,7%	2 284	94,9%
Кусинский	218 242	126 508	58,0%	106,8%	88 900	107,5%	6 041	108,9%	4 478	94,1%
Нагайбакский	214 761	130 203	60,6%	106,7%	82 469	102,7%	6 537	93,6%	1 557	108,2%
Нязепетровский	197 639	115 783	58,6%	107,8%	75 449	104,4%	4 722	110,4%	2 224	96,4%
Октябрьский	211 093	118 692	56,2%	111,6%	72 934	110,0%	4 648	131,1%	2 197	91,9%
Пластовский	543 576	338 497	62,3%	122,4%	83 134	130,9%	12 270	71,7%	3 092	117,1%
Саткинский	904 472	653 685	72,3%	118,6%	430 925	122,0%	22 526	92,1%	16 573	106,5%
Сосновский	953 672	546 403	57,3%	125,8%	191 937	112,4%	98 790	141,2%	7 985	100,6%
Троицкий	170 434	100 789	59,1%	116,4%	56 840	115,4%	7 353	117,0%	1 305	84,1%
Увельский	361 014	207 791	57,6%	103,5%	144 493	97,4%	11 563	102,2%	2 303	136,1%
Уйский	192 249	110 705	57,6%	106,9%	66 896	103,3%	5 525	113,2%	1 979	88,8%
Чебаркульский	373 349	221 036	59,2%	116,9%	146 334	111,9%	8 299	92,9%	2 575	94,6%
Чесменский	180 869	106 331	58,8%	112,2%	63 651	108,3%	5 099	119,8%	2 598	114,9%
Местный бюджет*	37 579 269	23 134 890	61,6%	108,2%	12 294 433	108,4%	2 463 577	101,1%	770 816	97,9%
Областной бюджет*	142 948 480	82 450 158	57,7%	103,3%	30 314 543	110,3%	0	-	0	-
Консолидированный бюджет**, **	180 527 748	105 585 004	58,5%	104,3%	42 608 976	109,7%	2 463 577	101,1%	770 816	97,9%

* темпы роста итоговых показателей в фактических условиях

** в т.ч. внутренние обороты по налоговым и неналоговым доходам: исполнено – 43 тыс. рублей