

## Содержание

<b>Основные показатели социально-экономического развития Челябинской области за январь-июль 2018 года .....</b>	<b>2</b>
<b>I. Развитие реального сектора экономики .....</b>	<b>5</b>
1.1 Промышленное производство .....	5
1.2 Транспорт .....	9
1.3 Сельское хозяйство .....	9
1.4 Инвестиции .....	10
1.5 Строительство .....	11
1.6 Внешнеэкономическая деятельность .....	11
<b>II. Развитие социальной сферы .....</b>	<b>12</b>
2.1 Денежные доходы и расходы населения .....	12
2.2 Потребительский рынок .....	14
2.3 Рынок труда.....	16
2.4 Демография .....	17
<b>III. Финансово-бюджетная политика.....</b>	<b>17</b>
Основные показатели социально-экономического развития городов и районов Челябинской области за январь-июль 2018 года.....	19
Среднемесячная заработная плата по видам экономической деятельности за январь-июнь 2018 года по полному кругу организаций .....	20
Поступления платежей в консолидированный бюджет Челябинской области за январь-июль 2018 года (по данным Минфина) .....	21

**Основные показатели  
социально-экономического развития Челябинской области  
за январь-июль 2018 года**

Показатели	Единица измерения	Январь-июль 2018 г.	В % к январю-июлю 2017 г.	Июль 2018 г. в % к	
				июлю 2017 г.	июню 2018 г.
<b>Индекс промышленного производства</b>	%	х	<b>101,9</b>	95,1	88,5
Добыча полезных ископаемых	%	х	<b>104,5</b>	<b>104,1</b>	<b>101,7</b>
Обрабатывающие производства	%	х	<b>101,1</b>	93,7	87,2
производство пищевых продуктов	%	х	<b>100,1</b>	96,1	<b>102,8</b>
производство напитков	%	х	99,7	<b>105,6</b>	1,8
производство текстильных изделий	%	х	<b>110,2</b>	<b>103,6</b>	97,1
производство одежды	%	х	97,1	89,0	94,7
производство кожи и изделий из кожи	%	х	<b>101,1</b>	<b>109,6</b>	<b>146,1</b>
обработка древесины и производство изделий из дерева и пробки, кроме мебели, производство изделий из соломки и материалы для плетения	%	х	<b>101,6</b>	96,8	96,1
производство бумаги и бумажных изделий	%	х	<b>114,8</b>	<b>117,7</b>	97,4
производство химических веществ и химических продуктов	%	х	79,4	75,8	<b>116,7</b>
производство лекарственных средств и материалов, применяемых в медицинских целях	%	х	72,6	<b>186,0</b>	86,1
производство прочей неметаллической минеральной продукции	%	х	98,9	92,9	94,5
производство металлургическое	%	х	<b>101,7</b>	91,3	99,6
производство готовых металлических изделий, кроме машин и оборудования	%	х	91,2	78,6	<b>105,8</b>
производство компьютеров, электронных и оптических изделий	%	х	<b>144,3</b>	<b>166,4</b>	86,9
производство электрического оборудования	%	х	<b>108,9</b>	95,3	<b>106,5</b>
производство машин и оборудования, не включенных в другие группировки	%	х	88,7	76,8	88,3
производство автотранспортных средств, прицепов и полуприцепов	%	х	<b>106,5</b>	94,1	70,4
производство прочих транспортных средств и оборудования	%	х	98,7	73,0	66,1
производство мебели	%	х	90,1	86,0	<b>110,2</b>
производство прочих готовых изделий	%	х	93,8	96,1	<b>106,1</b>
ремонт и монтаж машин и	%	х	<b>129,0</b>	<b>137,5</b>	72,9

Показатели	Единица измерения	Январь-июль 2018 г.	В % к январю-июлю 2017 г.	Июль 2018 г. В % к	
				июлю 2017 г.	июню 2018 г.
оборудования					
Обеспечение электрической энергией, газом и паром, кондиционирование воздуха	%	х	<b>108,8</b>	<b>104,5</b>	92,0
Водоснабжение; водоотведение, организация сбора и утилизации отходов, деятельность по ликвидации загрязнений	%	х	<b>106,5</b>	<b>105,7</b>	95,3
Производство промышленной продукции:					
электроэнергия	млн. кВт. час	17 831,0	<b>109,6</b>	<b>106,6</b>	93,1
сталь нелегированная	тыс. тонн	10 247,2	<b>100,8</b>	<b>103,3</b>	<b>108,5</b>
прокат готовый	тыс. тонн	8 718,3	<b>100,7</b>	98,5	<b>105,4</b>
трубы стальные	тыс. тонн	-	<b>108,5</b>	61,2	76,0
тракторы гусеничные	штук	-	64,8	54,5	96,0
автомобили грузовые с дизельным двигателем	штук	-	<b>128,4</b>	<b>158,5</b>	79,3
цемент	тыс. тонн	892,9	90,0	78,5	94,6
обувь	тыс. пар	1 749,0	<b>100,7</b>	<b>107,0</b>	<b>142,8</b>
мясо крупного рогатого скота, свинина, баранина, козлятина и т.п.	тонн	55 997,4	<b>107,8</b>	<b>118,6</b>	97,2
мясо и субпродукты пищевые домашней птицы	тонн	151 752,1	95,8	97,7	<b>124,4</b>
молоко жидкое обработанное	тонн	60 900,7	90,4	86,3	<b>102,6</b>
<b>Инвестиции в основной капитал</b>	млн. рублей	106 108,4	<b>135,2</b>	х	х
Ввод в действие <b>жилых домов</b>	тыс. кв. м	647,1	97,6	71,6	<b>130,0</b>
Объем работ, выполненных по виду деятельности «Строительство»	млн. рублей	72 206,7	<b>109,1</b>	<b>104,6</b>	99,6
Продукция <b>сельского хозяйства</b>	млн. рублей	46 198,1	98,4	99,0	<b>127,7</b>
Грузооборот автомобильного <b>транспорта</b>	млн. т-км	1 726,3	<b>111,0</b>	<b>116,7</b>	<b>107,1</b>
Налоговые и неналоговые <b>доходы консолидированного бюджета</b> области, т.ч. внутренние обороты (по данным Минфина)	млн. рублей	101 213,2	<b>116,5</b>	-	-
в т.ч. областной бюджет	млн. рублей	79 836,4	<b>117,8</b>	-	-
бюджеты муниципальных образований	млн. рублей	21 391,4	<b>112,1</b>	-	-
<b>Прибыль прибыльных организаций</b> по крупным и средним предприятиям*	млн. рублей	119 639,1	<b>127,8</b>	-	-
<b>Среднемесячные денежные доходы</b> в расчете на душу населения*	рублей	22 895,1	<b>103,0</b>	99,7	<b>106,4</b>
<b>Реальные располагаемые денежные</b> доходы населения*	%	х	99,7	94,3	<b>104,8</b>
Среднемесячная начисленная <b>зарплатная плата</b> одного работника	рублей	34 292,3	<b>109,5</b>	<b>107,4</b>	<b>102,7</b>

Показатели	Единица измерения	Январь-июль 2018 г.	В % к январю-июлю 2017 г.	Июль 2018 г. в % к	
				июлю 2017 г.	июню 2018 г.
по полному кругу организаций*					
Реальная заработная плата*	%	х	<b>106,9</b>	<b>104,8</b>	<b>102,1</b>
Просроченная задолженность по заработной плате на 01.07.2018 г.	млн. рублей	1,7	х	18,6	100,0
<b>Оборот розничной торговли</b>	млн. рублей	289 913,3	<b>104,6</b>	<b>106,1</b>	<b>104,3</b>
<b>Объем платных услуг населению</b>	млн. рублей	89 824,4	<b>104,4</b>	<b>103,6</b>	96,5
Численность зарегистрированных безработных на 01.07.2018 г.	тыс. человек	20,9	х	76,0	96,8
Индекс потребительских цен	%	102,1**	<b>102,4</b>	<b>102,6</b>	<b>100,3</b>
Индекс цен производителей промышленных товаров	%	111,7**	<b>109,6</b>	<b>120,1</b>	<b>102,4</b>
Экспорт*	млн. долл.	2 584,8	<b>108,2</b>	-	-
Импорт*	млн. долл.	1 447,0	<b>123,0</b>	-	-

\* – январь-июнь 2018 года

\*\* – июль 2018 года к декабрю 2017 года

**Положительные тенденции социально-экономического развития области в январе-июле 2018 года (в % к январю-июлю 2017 года):**

- индекс промышленного производства увеличился на 1,9%, в т.ч. добыча полезных ископаемых – на 4,5%, обрабатывающие производства – на 1,1%, обеспечение электрической энергией, газом и паром, кондиционирование воздуха – на 8,8%, водоснабжение; водоотведение, организация сбора и утилизации отходов, деятельность по ликвидации загрязнений – на 6,5%;

- грузооборот автомобильного транспорта – на 11,0%;

- объем работ в строительстве – на 9,1%;

- оборот розничной торговли – на 4,6%;

- объем платных услуг населению – на 4,4%;

-налоговые и неналоговые доходы консолидированного бюджета – на 16,5%;

-численность безработных на 01.08.2018 г. снизилась на 24,0% по сравнению с уровнем на 01.08.2017 г.

**Отрицательные тенденции области в январе-июле 2018 года (в % к январю-июлю 2017 года):**

- объем продукции сельского хозяйства – на 1,6%;

- ввод жилых домов – на 2,4%.

**Положительные тенденции социально-экономического развития области в январе-июне 2018 года (в % к январю-июню 2017 года):**

- прибыль прибыльных организаций по крупным и средним предприятиям выросла на 27,8%;

- экспорт – на 8,2%;

- реальная заработная плата – на 6,9%.

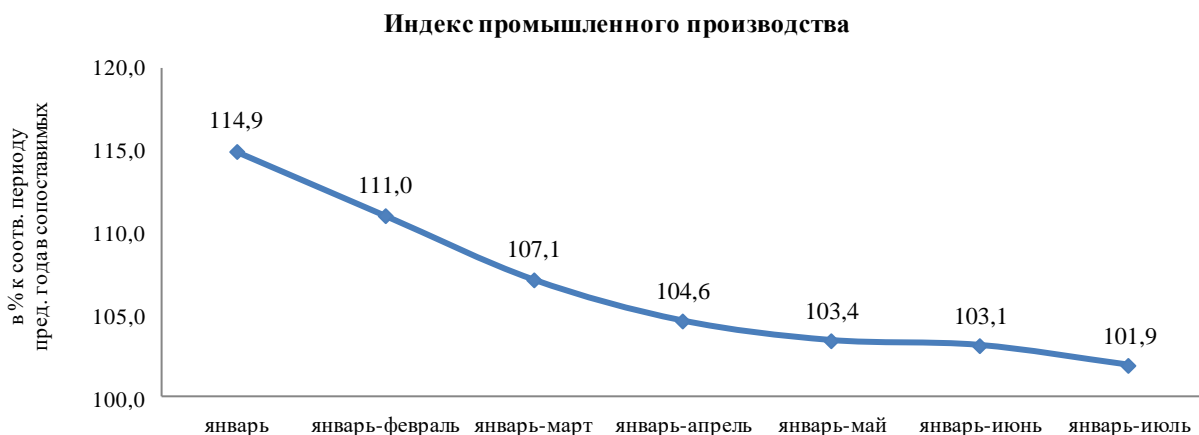
**Отрицательные тенденции области в январе-июне 2018 года (в % к январю-июню 2017 года):**

- реальные располагаемые денежные доходы населения снизились на 0,3%.

# І. Развитие реального сектора экономики

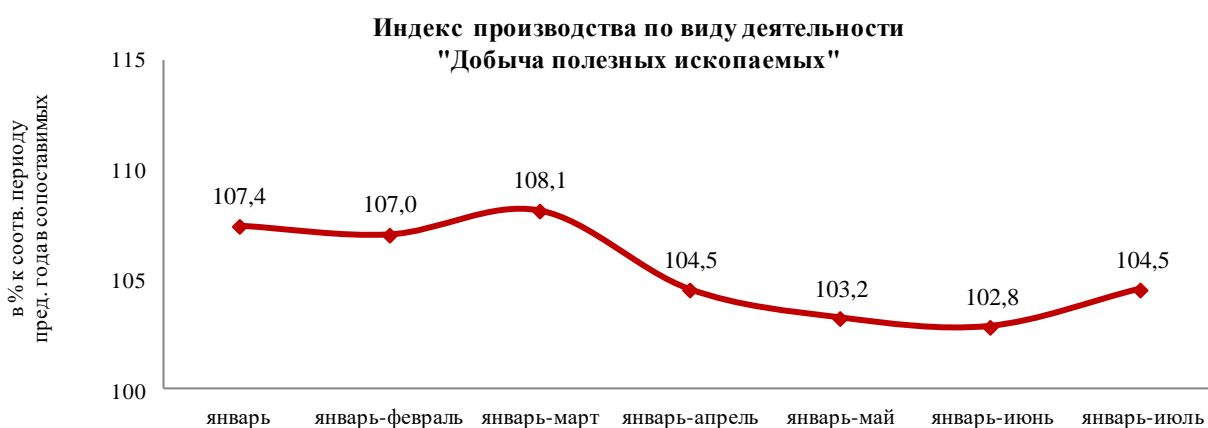
## 1.1 Промышленное производство

За январь-июль 2018 года индекс производства по основным видам деятельности по полному кругу организаций-производителей составил 101,9% к уровню январь-июля 2017 года.



В структуре промышленного производства Челябинской области наибольший удельный вес имеют обрабатывающие производства, индекс производства в которых составил 101,1%. Индекс производства в добыче полезных ископаемых составил 104,5%, в обеспечении электрической энергией, газом и паром, кондиционировании воздуха – 108,8%, в водоснабжении, водоотведении, организации сбора и утилизации отходов, деятельности по ликвидации загрязнений – 106,5%.

**ДОБЫЧА ПОЛЕЗНЫХ ИСКОПАЕМЫХ.** Индекс производства за январь-июль 2018 года по сравнению с январем-июлем 2017 года составил 104,5%.

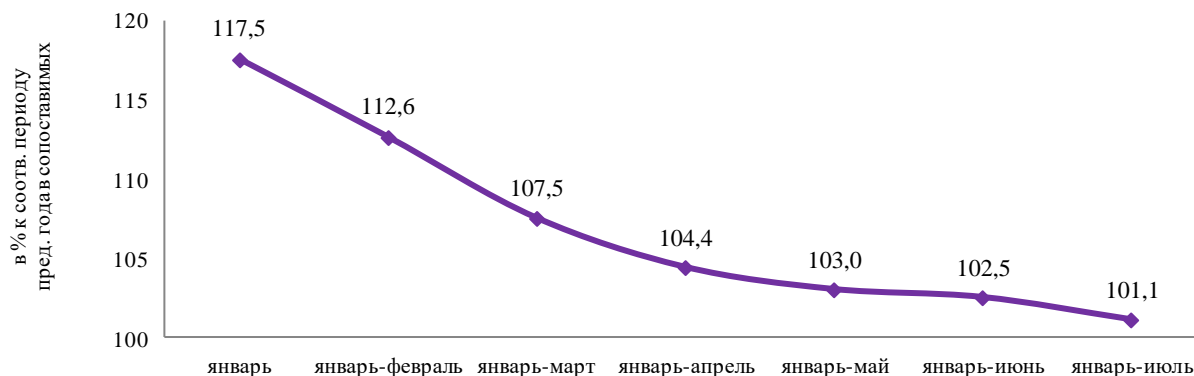


Добыча металлических руд – 105,2%, в том числе добыча и обогащение железных руд – 109,1%, добыча руд цветных металлов – 105%.

Добыча прочих полезных ископаемых – 107,3%, в том числе добыча камня, песка и глины – 103%.

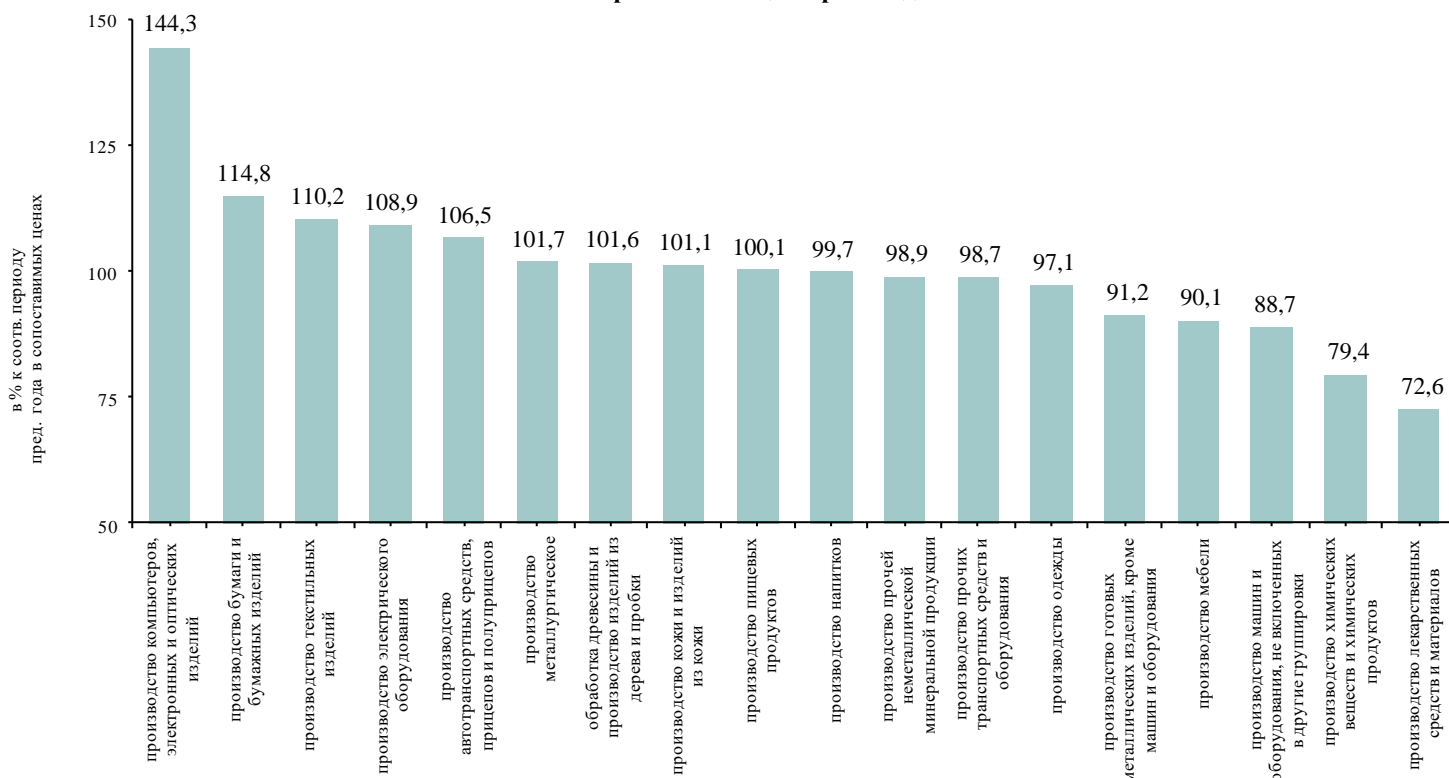
**ОБРАБАТЫВАЮЩИЕ ПРОИЗВОДСТВА.** Выпуск продукции по обрабатывающим производствам составил 101,1% к уровню аналогичного периода прошлого года.

### Индекс производства по виду деятельности "Обрабатывающие производства"



Максимальная доля в структуре отгруженных товаров собственного производства, выполненных работ и услуг собственными силами обрабатывающих производств приходится на вид деятельности «Производство металлургическое» (58,1%).

### Динамика производства по виду деятельности "Обрабатывающие производства"



По видам экономической деятельности индекс производства составил:

- в производстве компьютеров, электронных и оптических изделий – 144,3%;**
- в производстве бумаги и бумажных изделий – 114,8%;**
- в полиграфической деятельности и копировании носителей информации – 111,6%;**
- в производстве текстильных изделий – 110,2%;**

отмечается рост в производстве текстильных тканей (111,6%), в производстве прочих текстильных изделий отмечается снижение – 97,6%;

- в производстве электрического оборудования – 108,9%;**

**в производстве автотранспортных средств, прицепов и полуприцепов – 106,5%**, увеличено производство автомобилей грузовых с дизельным двигателем (128,4%), снижено производство прицепов и полуприцепов (64,2%).

Основные производители: АО «Автомобильный завод «Урал», ОАО «Уралавтоприцеп»;

**в производстве резиновых и пластмассовых изделий – 102,6%**, в том числе в производстве изделий из пластмасс – 103,2%, в производстве резиновых изделий – 99,9%;

**в металлургическом производстве – 101,7%:**

рост отмечен в производстве проката готового (100,7%), стали нелегированной (100,8%), стали легированной (102,5%), труб стальных (108,5%).

Основные производители: ПАО «Магнитогорский металлургический комбинат», ПАО «Ашинский металлургический завод», АО «Челябинский электрометаллургический комбинат».

Основной производитель труб – ПАО «Челябинский трубопрокатный завод»;

в производстве основных драгоценных металлов и прочих цветных металлов отмечен рост (103,1%) за счет увеличения производства цинка (101,8%), меди рафинированной (106,1%).

Основные производители цветных металлов: ЗАО «Кыштымский медеэлектролитный завод», ЗАО «Карабашмедь», ПАО «Челябинский цинковый завод»;

**в обработке древесины и производстве изделий из дерева и пробки, кроме мебели – 101,6%;**

**в производстве кожи, изделий из кожи – 101,1%**, в том числе производство обуви – 103,3%.

Основной производитель обуви – АО «Юничел»;

**в производстве пищевых продуктов – 100,1%:**

отмечен рост в производстве растительных и животных масел и жиров (116,8%), в переработке и консервировании мяса и мясной пищевой продукции (103,6%), отмечено снижение в производстве молочной продукции (93%), в производстве хлебобулочных и мучных кондитерских изделий (97,2%).

Основные производители пищевой продукции – ООО «Равис», ОАО «Агрофирма «Ариант», ОАО «Комбинат хлебопродуктов им. Григоровича», ОАО «Челябинский городской молочный комбинат», ОАО «Чебаркульский молочный завод»;

**в производстве напитков – 99,7%;**

**в производстве прочей неметаллической минеральной продукции – 98,9%.**

Основные производители: ОАО «Магнитогорский цементно-огнеупорный завод», АО «Асбестоцемент», АО «Катавский цемент»;

**в производстве прочих транспортных средств и оборудования – 98,7%**, при этом увеличено производство вагонов трамвайных (140%).

Основной производитель трамвайных вагонов – «Усть-Катавский вагоностроительный завод имени С.М. Кирова» - филиал ФГУП «ГКНПЦ имени М.В. Хруничева»;

**в производстве одежды – 97,1%:**

отмечается снижение в производстве одежды, кроме одежды из меха (97,1%), в производстве вязаных и трикотажных изделий одежды (90,5%).

Основные производители текстильной и швейной продукции: ЗАО «Пеплос», ООО НПО «Зюраткуль»;

**в производстве кокса, нефтепродуктов – 91,9%;**  
**в производстве готовых металлических изделий, кроме машин и оборудования – 91,2%.**

Основные производители: ОАО «ММК-Метиз», ПАО «Уральская кузница», АО «Челябинский завод металлоконструкций», ПАО «Челябинский кузнечно-прессовый завод»;

**в производстве мебели – 90,1%;**

**в производстве машин и оборудования, не включенных в другие группировки – 88,7%:** увеличено производство кранов башенных (в 2,5 р.б.), кранов мостовых электрических (126%).

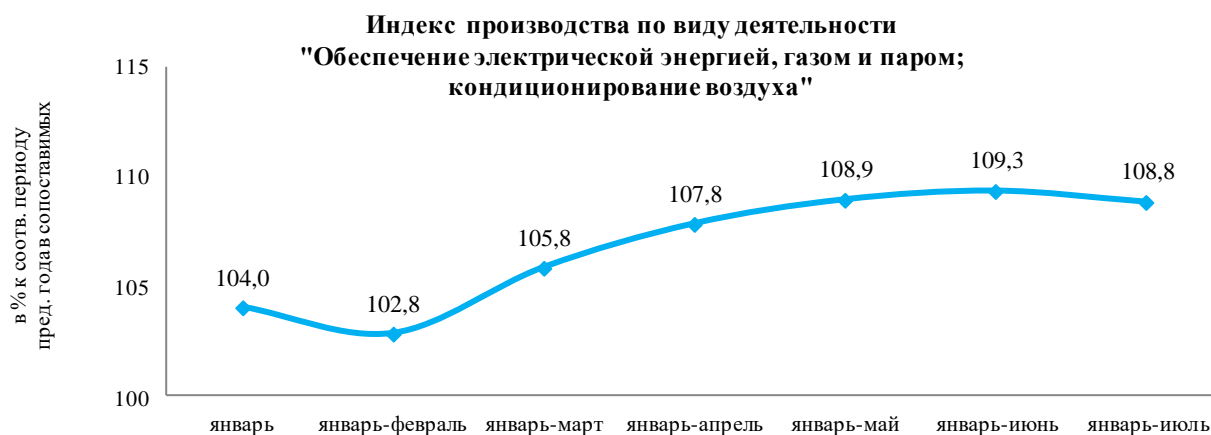
Основные производители: ООО «ЧТЗ-Уралтрак», АО «Копейский машиностроительный завод», АО «НПО «Электромашина»;

**в производстве химических веществ и химических продуктов – 79,4%;**

**в производстве лекарственных средств и материалов, применяемых в медицинских целях – 72,6%;**

**в производстве прочих готовых изделий – 93,8%.**

**ОБЕСПЕЧЕНИЕ ЭЛЕКТРИЧЕСКОЙ ЭНЕРГИЕЙ, ГАЗОМ И ПАРОМ, КОНДИЦИОНИРОВАНИЕ ВОЗДУХА.** Индекс производства по данному виду деятельности по сравнению с январем-июлем 2017 годом составил 108,8%.



В области произведено 17831 млн. кВт-ч электроэнергии (109,6% к уровню аналогичного периода прошлого года). Тепловой энергии выработано 27579,4 тыс. Гкал (106,9%).

В структуре выпускаемой тепловой энергии 54,1% приходится на тепловые электростанции, 40,6% приходится на котельные, 5,3% производится теплоутилизационными установками.

В Челябинской области действуют 7 электростанций, входящих в крупнейшие генерирующие компании (филиал ПАО «ОГК-2» – Троицкая ГРЭС, филиал «Южноуральская ГРЭС» АО «ИНТЕР РАО-Электрогенерация», ОАО «Фортум» – Аргаяшская ТЭЦ, Челябинская ГРЭС, Челябинская ТЭЦ-1, Челябинская ТЭЦ-2, Челябинская ТЭЦ-3).

В числе тепловых электростанций Челябинской области находятся станции промышленных предприятий (ПАО «Магнитогорский металлургический комбинат», ПАО «Челябинский металлургический комбинат», АО «Комбинат «Магнезит» и другие).



**ВОДОСНАБЖЕНИЕ, ВОДООТВЕДЕНИЕ, ОРГАНИЗАЦИЯ СБОРА И УТИЛИЗАЦИИ ОТХОДОВ, ДЕЯТЕЛЬНОСТЬ ПО ЛИКВИДАЦИИ ЗАГРЯЗНЕНИЙ.** Индекс производства по данному виду деятельности по сравнению с январем-июлем 2017 года составил 106,5%.



## 1.2 Транспорт

В январе-июле 2018 года  **грузооборот автомобильного транспорта** составил 1726,3 млн. т-км (111% к уровню января-июля 2017 года), перевозки грузов автомобильным транспортом – 18,7 млн. тонн (109,8%).

## 1.3 Сельское хозяйство

Объем продукции сельского хозяйства всех сельхозпроизводителей в январе-июле 2018 года составил 46,2 млрд. рублей (98,4% к январю-июлю 2017 года).

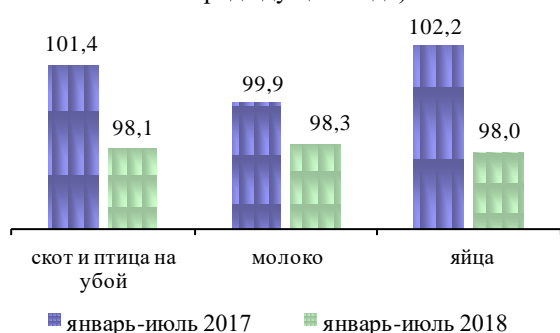
**Растениеводство.** Под урожай текущего года в хозяйствах всех категорий (по данным весеннего учета) зерновые и зернобобовые культуры посеяны на площади 1394,4 тыс. гектаров, кормовые культуры – на 317,2 тыс. гектаров, подсолнечник – на 82,6 тыс. гектаров, картофель – на 32,7 тыс. гектаров, овощи – на 7,3 тыс. гектаров.

К началу августа 2018 года сельскохозяйственные организации Челябинской области приступили к выборочной уборке урожая. В июле собрано 3,8 тыс. центнеров овощей открытого грунта, средний сбор составил 494 центнера с гектара.

**Животноводство.** На конец июля 2018 года поголовье крупного рогатого скота в хозяйствах всех сельхозпроизводителей составило 321,2 тыс. голов (на 5,4% меньше по сравнению с аналогичной датой предыдущего года), из него коров – 129,1 тыс. голов (на 3,7% меньше), свиней – 987,2 тыс. голов (на 4,5% больше), овец и коз – 168,6 тыс. голов (на 3,2% меньше), птицы – 25952,7 тыс. голов (на 0,7% меньше).

В структуре поголовья скота на хозяйства населения приходилось 59,6% поголовья крупного рогатого скота, 58,0% коров, 16,4% свиней, 87,1% овец и коз.

**Производство основных видов продукции сельского хозяйства**  
(в % к соответствующему периоду предыдущего года)

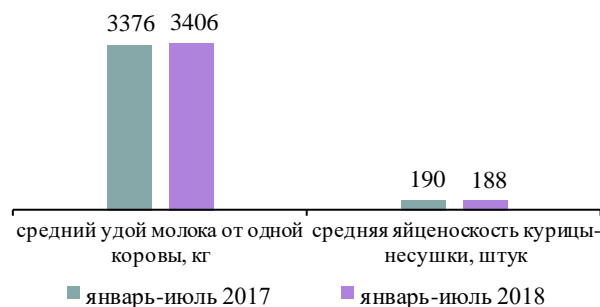


Надои молока на одну корову в сельскохозяйственных организациях в январе-июле 2018 года составили 3406 килограммов против 3376 килограммов в январе-июле 2017 года, яйценоскость кур-несушек составила 188 штук против 190 штук в январе - июле 2017 года.

В январе-июле 2018 года в структуре производства скота и птицы на убой (в живом весе) в сельскохозяйственных организациях отмечалось увеличение удельного веса производства крупного рогатого скота и свиней по сравнению с январем-июлем 2017 года.

В январе-июле 2018 года в хозяйствах всех категорий произведено скота и птицы на убой (в живом весе) 290,1 тыс. тонн (98,1% к январю-июлю 2017 года), молока – 276,9 тыс. тонн (98,3%), яиц – 954,8 млн. штук (98,0%).

**Продуктивность скота и птицы в сельхозорганизациях**



## 1.4 Инвестиции

Объем инвестиций в основной капитал по полному кругу хозяйствующих субъектов за январь-июнь 2018 года составил 106,1 млрд. рублей (в сопоставимых ценах к январю-июню 2017 года – 135,2%).

Источниками финансирования инвестиций являлись:

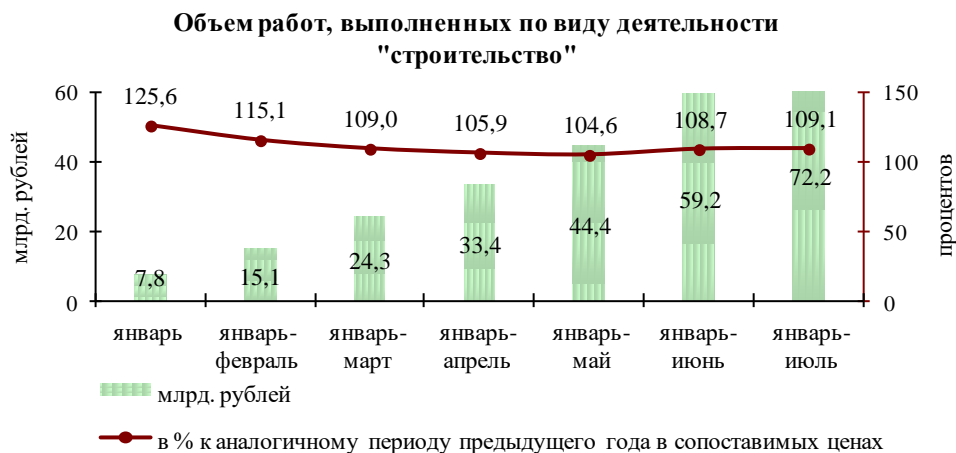
- собственные средства (62,1% к общему итогу);
- привлечённые средства (37,9%), в том числе бюджетные средства (5,6%).

В январе-июле 2018 года введены в эксплуатацию:

- производство изостатического графита, ООО «Донкарб графит» (г. Челябинск);
- измельчительные комплексы КИ-12 и КИ-14, ООО «Коелгамрамор» (Еткульский район);
- административно-бытовой комплекс с медицинским пунктом и столовой, АО «Катавский цемент» (Катав-Ивановский муниципальный район);
- ЦЭМ. Увеличение производительности со 120 тыс. тн. до 140 тыс. тн. катодов медных (1-я очередь), ЦПМК. Увеличение производительности с 95 тыс. тн. до 140 тыс. тн. катанки медной (1-я очередь), ЗАО «КМЭЗ» (г. Кыштым);
- цех убоя 120 свиней в час, здание бойни с АБК, завод по переработке биологических отходов, ООО «Агрофирма Ариант» (Еткульский район);
- газовая котельная для теплоснабжения г. Троицка, мощностью 120 МВт (администрация г. Троицка);
- блочная газовая котельная мощностью 1,24 МВт, АО «Челябкоммунэнерго», (Еткульский район), и другие.

## 1.5 Строительство

В январе-июле 2018 года объем работ, выполненных по виду деятельности «Строительство», составил 72,2 млрд. рублей или 109,1% к январю-июлю 2017 года.



В январе-июле 2018 года введено в действие 647,1 тыс. м<sup>2</sup> жилой площади, или 97,6%, к январю-июлю 2017 года.



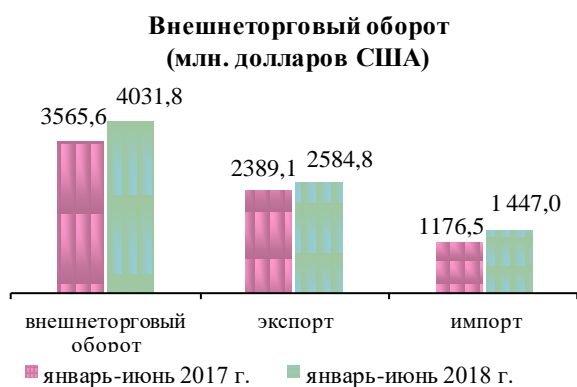
За январь-июль 2018 года наибольший объем ввода жилья отмечен в Челябинском (202,1 тыс. м<sup>2</sup>), Магнитогорском (65,4 тыс. м<sup>2</sup>), Копейском (36,8 тыс. м<sup>2</sup>), Миасском (43,9 тыс. м<sup>2</sup>) городских округах, Сосновском (113,9 тыс. м<sup>2</sup>), Красноармейском (20,8 тыс. м<sup>2</sup>), Чебаркульском (11,7 тыс. м<sup>2</sup>) муниципальных районах, отсутствовал ввод жилья в эксплуатацию в Локомотивном городском округе.

Наибольший ввод жилья на 1000 человек отмечен в Сосновском (1 606,2 м<sup>2</sup>), Красноармейском (492,1 м<sup>2</sup>), Чебаркульском (393,0 м<sup>2</sup>), Каслинском (298,9 м<sup>2</sup>), Аргаяшском (258,7 м<sup>2</sup>) муниципальных районах, Миасском (262,2 м<sup>2</sup>) и Копейском (245,3 м<sup>2</sup>) городских округах.

## 1.6 Внешнеэкономическая деятельность

Внешнеторговый оборот за январь-июнь 2018 года составил 4031,8 млн. долларов (113,1%) в том числе: экспорт – 2584,8 млн. долларов (108,2%), импорт – 1447,0 млн. долларов (123,0%).

Внешнеторговый оборот по странам дальнего зарубежья составил 2488,8 млн. долларов (113,3%), экспорт – 1561,1 млн. долларов (100,8%), импорт – 927,7 млн. долларов (143,2%).



Внешнеторговый оборот по странам ближнего зарубежья составил 1543,0 млн. долларов (112,7%), экспорт – 1023,7 млн. долларов (121,8%), импорт – 519,3 млн. долларов (98,3%).

В общем объеме внешней торговли региона преобладающим является экспорт товаров.

В товарной структуре экспорта приоритетным остается экспорт черных и цветных металлов, который за январь-

июнь 2018 года составил 2142,2 млн. долларов (82,9% от общего объема экспорта области), экспорт продукции машиностроения – 174,6 млн. долларов (6,8%), минеральной продукции (соль, сера, земли, руды, шлаки, зола) – 83,8 млн. долларов (3,2%), товаров народного потребления – 81,7 млн. долларов (3,2%), продовольственных товаров – 49,7 млн. долларов (1,9%), продукции химической промышленности – 46,8 млн. долларов (1,8%).

Основными статьями импорта являются: продукция машиностроения – 530,1 млн. долларов (36,6% от общего объема импорта области), минеральная продукция (соль, сера, земли, руды, шлаки, зола) – 416,9 млн. долларов (34,9%), металлы и изделия из них – 195,1 млн. долларов (16,3%), продукция химической промышленности – 72,8 млн. долларов (6,1%), товары народного потребления – 42,0 млн. долларов (3,5%), продовольственные товары – 36,0 млн. долларов (3,0%).

Предприятия области – крупнейшие экспортеры: ПАО «Магнитогорский металлургический комбинат», ПАО «Челябинский металлургический комбинат», ПАО «Челябинский электрометаллургический комбинат», ЗАО «Кыштымский медеэлектролитный завод», ОАО «Комбинат «Магнезит», АО «АЗ «Урал».

Предприятия области – крупнейшие импортеры: ПАО «Магнитогорский металлургический комбинат», ПАО «Ашинский металлургический комбинат», ПАО «Челябинский трубопрокатный завод», ООО «Ивеко-АМТ», ОАО «Комбинат «Магнезит», филиал ПАО «ОГК-2 – Троицкая ГРЭС».

Страны, с которыми проводятся основные экспортно-импортные операции: Казахстан, Кувейт, Китай, Турция, Узбекистан, Финляндия, Германия, Белоруссия, Италия.

## II. Развитие социальной сферы

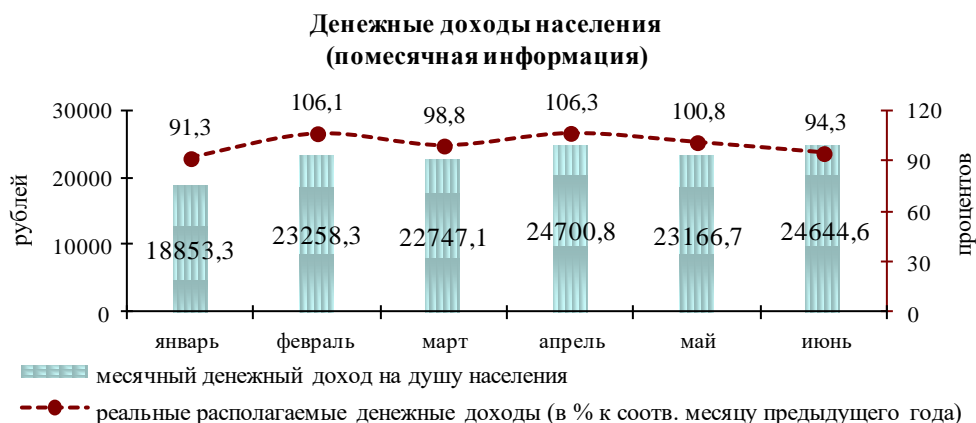
### 2.1 Денежные доходы и расходы населения

Денежные доходы населения в январе-июне 2018 года сложились в сумме 479,8 млрд. рублей и снизились по отношению к январю-июню 2017 года на 2,9%. Среднедушевые денежные доходы составили 22 895,1 рубля.

Денежные расходы населения по сравнению с аналогичным периодом 2017 года снизились на 1,7% и составили 443,4 млрд. рублей. Превышение денежных доходов над расходами составило 36,4 млрд. рублей.

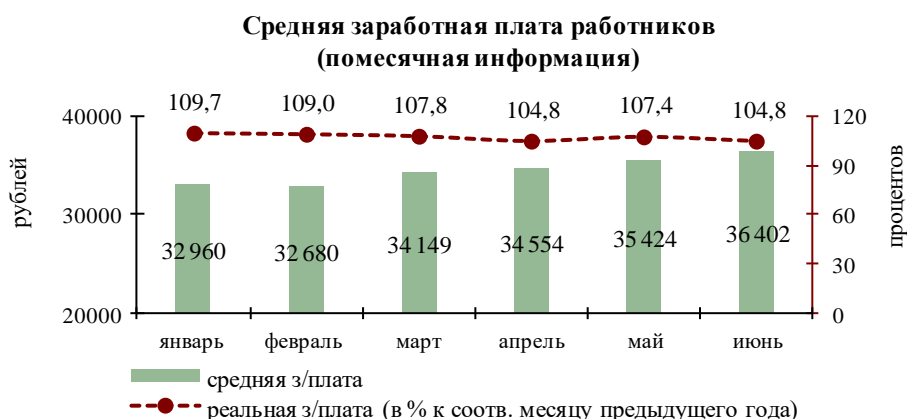
В структуре использования денежных доходов населения доля потребительских расходов составила 71,7%, в том числе доля денежных расходов

на покупку товаров – 54%, на оплату услуг – 16,2%, на товары (услуги) с использованием банковских карт за рубежом – 1,5%.



По отношению к январю-июню 2017 года увеличились: покупка скота и птицы – на 43,3%; покупка валюты – на 15%; расходы на покупку недвижимости – на 11,4%. Снизилась: прирост сбережений во вкладах и ценных бумагах – на 24,8%; средства на счетах физических лиц-предпринимателей – на 16,5%; деньги, отосланные по переводам – на 9,9%.

Среднемесячная начисленная заработная плата работников по полному кругу организаций в январе-июне 2018 года сложилась в размере 34 292,3 рубля (109,5% к январю-июню 2017 года). Реальная величина заработной платы (скорректированная на инфляцию) составила 106,9%.



Наибольшими темпами заработная плата росла по видам экономической деятельности: предоставление прочих видов услуг (130,4%); деятельность в области здравоохранения и социальных услуг (120,5%); деятельность в области культуры, спорта, организации досуга и развлечений (116,1%); деятельность профессиональная, научная и техническая (112,9%); деятельность административная и сопутствующие дополнительные услуги (112,7%); транспортировка и хранение (112,6%); строительство (112,4%); образование (111,9%);

Среднемесячная начисленная заработная плата работников крупных и средних организаций в январе-июне 2018 года сложилась в размере 37 952,4 рубля (109,6% к январю-июню 2017 года).

Наибольшими темпами заработная плата росла в Кунашакском (118,9%), Нязепетровском (118,4%), Варненском (117,0%), Октябрьском (116,7%), Чесменском (116,0%), Уйском (115,9%), Кусинском (115,0%), Кизильском (114,7%), Увельском (114,3%), Каслинском (113,4%) муниципальных районах, а

так же в Кыштымском (117,6%), Троицком (116,6%) и Локомотивном (116,3%) городском округе.

Просроченная задолженность по заработной плате на предприятиях Челябинской области на 01.08.2018 г. составила 1,7 млн. рублей перед 10 работниками.

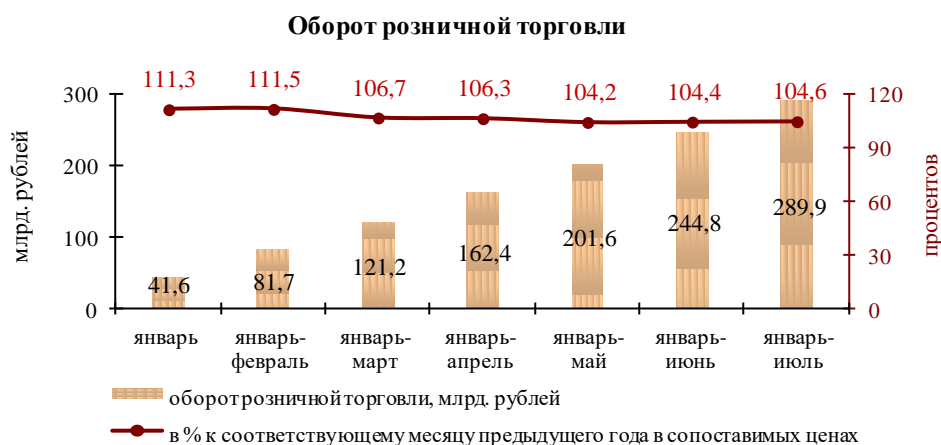


Отраслевыми Министерствами области с целью погашения задолженности по заработной плате:

- установлен еженедельный мониторинг;
- ведется точечная работа с руководителями предприятий-должников.

## 2.2 Потребительский рынок

**Оборот розничной торговли** в январе-июле 2018 года составил 289,9 млрд. рублей (104,6% к январю-июлю предыдущего года в сопоставимых ценах).



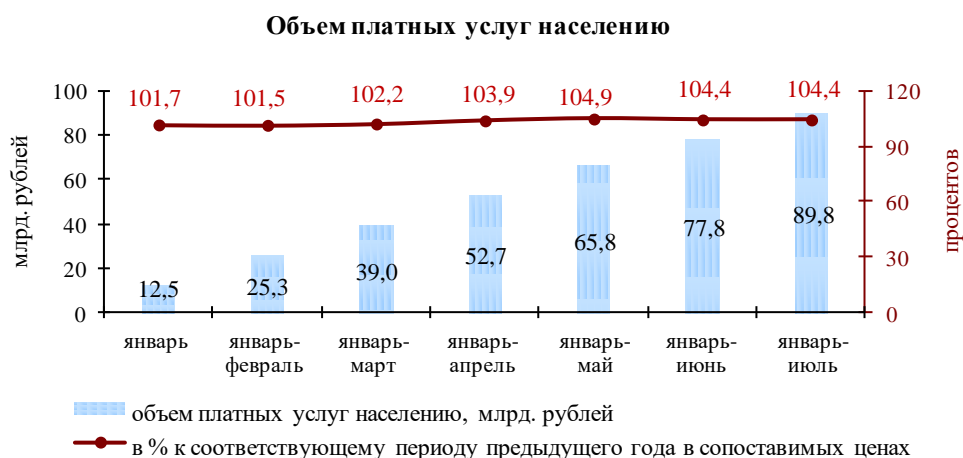
В июле 2018 года оборот розничной торговли на 99,4% формировался торгующими организациями и индивидуальными предпринимателями, осуществляющими деятельность в стационарной торговой сети (вне рынка); доля рынков и ярмарок составила 0,6% (в июле 2017 года – соответственно 99,0% и 1,0%).

В товарной структуре розничного товарооборота удельный вес продовольственных товаров, включая напитки, и табачных изделий составил 46,4%, непродовольственных – 53,6% (в январе-июле 2017 года – соответственно 46,0% и 54,0%). Продажи продовольственных товаров увеличились на 6,9% к январю-июлю прошлого года в сопоставимых ценах, непродовольственных товаров – на 5,2%.



Объем товарных запасов в организациях розничной торговли на конец июля 2018 года составил 27,6 млрд. рублей. По сравнению с соответствующим периодом 2017 года объем товарных запасов увеличился на 14,4%.

**Объем платных услуг населению** в январе-июле 2018 года составил 89,8 млрд. рублей (104,4% к январю-июлю 2017 года в сопоставимых ценах).

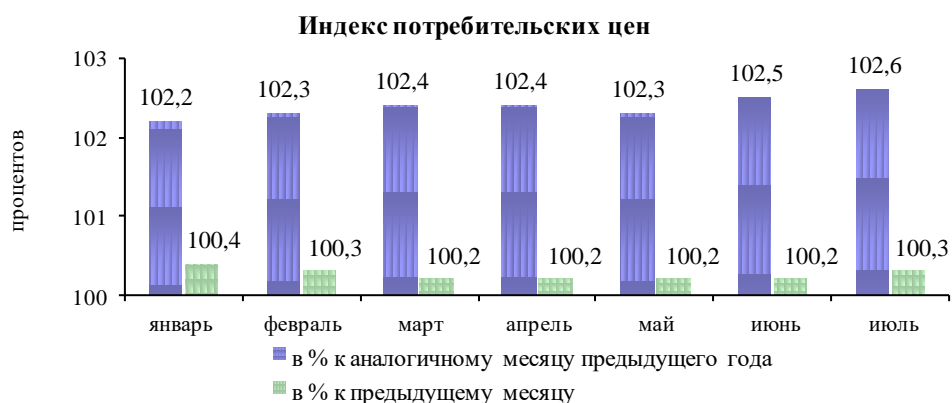


В структуре платных услуг населению наибольший удельный вес приходится на коммунальные услуги (28,2%), услуги телекоммуникаций (14,8%), бытовые услуги (12,0%).

В сравнении с аналогичным периодом прошлого года вырос объем услуг туристических агентств, туроператоров – на 32,0%, услуг гостиниц и аналогичных средств размещения – на 31,9%, услуг санаторно-курортных организаций – на 26,1%, медицинских услуг – на 20,2%, юридических услуг – на 19,4%, услуг культуры – на 12,8%, бытовых услуг – на 7,5%, транспортных услуг – на 4,7%, коммунальных услуг – на 2,6%.

Снизился объем ветеринарных услуг на 24,6%, услуг почтовой связи и курьерских услуг – на 11,1%, услуг системы образования – на 9,3%, услуг физической культуры и спорта – на 3,3%, жилищных услуг – на 0,5%, услуг телекоммуникаций – на 0,3%.

**Цены.** В июле 2018 года потребительские цены выросли на 2,1% к декабрю 2017 года, на 2,6% – к июлю 2017 года.



Цены на продовольственные товары, включая алкогольные напитки, в июле 2018 года по сравнению с декабрем 2017 года выросли на 1,2% (в июле 2017 года по сравнению с декабрем 2016 года – на 0,9%), на непродовольственные товары – на 2,3% (на 1,4%).

Цены и тарифы на услуги в июле 2018 года по сравнению с декабрем 2017 года выросли на 3,1% (на 3,9%).

В июле 2018 года по сравнению с декабрем 2017 года увеличились цены на колбасные изделия и продукты из мяса птицы – на 3,6%, рыбу и морепродукты – на 2,2%, мясо и птицу – на 1,8%, плодоовощную продукцию, включая картофель – на 1,4%, хлеб и хлебобулочные изделия – на 0,9%; снизились цены на молоко и молочную продукцию – на 1,9%, макаронные и крупяные изделия – на 1,3%. Подорожали услуги в сфере зарубежного туризма на 6,9%, услуги пассажирского транспорта – на 6,3%, бытовые услуги – на 2,9%, медицинские услуги – на 2,6%, жилищные услуги – на 1,4%.

Стоимость условного (минимального) набора продуктов питания в расчете на месяц в среднем по Челябинской области в конце июля 2018 года составила 3856,5 рубля и по сравнению с июнем увеличилась на 0,5%, с начала года – на 7,5% (в июле 2017 года снизилась на 5,4%, с начала года выросла на 12,1%).

Индекс потребительских цен в январе-июле 2018 года составил 102,4% к январю-июлю 2017 года.

### 2.3 Рынок труда

В январе-июле 2018 года в Центры занятости населения городов и районов (далее – ЦЗН) за содействием в поиске подходящей работы обратилось 48,7 тыс. человек, что на 14,3% меньше, чем в январе-июле 2017 года.

Из числа обратившихся 76,1% составили граждане, незанятые трудовой деятельностью; женщины – 49,6%; ранее не работавшие, ищущие работу впервые – 32,9%.

Численность незанятых граждан, состоящих на учете в ЦЗН, на 01.08.2018 г. составила 23,9 тыс. человек, что на 21,6% меньше, чем на 01.08.2017 г.

На 01.08.2018 г. численность безработных граждан, состоящих на учете, составила 20,9 тыс. человек, уровень регистрируемой безработицы по области – 1,1% от численности рабочей силы.



С начала года численность безработных, состоящих на учете в ЦЗН, снизилась на 21,7%.

В 8-ти территориях уровень безработицы сложился ниже среднеобластного показателя (Копейский, Кыштымский, Магнитогорский, Снежинский, Трехгорный, Златоустовский и Челябинский городские округа; Еткульский муниципальный район).

Наибольший уровень безработицы отмечен в Нязепетровском (7,4%), Катав-Ивановском (4,8%), Кусинском (3,9%) муниципальных районах, Усть-Катавском (4,2%) и Верхнеуфалейском городских округах (5,3%).

Коэффициент напряженности на рынке труда в среднем по области составил 0,7 человека на заявленную вакансию против 1,1 человека в июле 2017 года.

В январе-июле 2018 года заявленная потребность в работниках организаций



области составила 83,4 тыс. вакансий, что на 12,8% больше, чем в январе-июле 2017 года.

Численность граждан и работодателей, обратившихся в ЦЗН за информацией о положении на рынке труда, составила 32 тыс. человек, что на 4,9% меньше, чем в январе-июле 2017 года.

## 2.4 Демография

В январе-июне 2018 года в области зарегистрировано 18797 новорожденных, что ниже уровня рождаемости января-июня 2017 года на 6,6%, число умерших уменьшилось на 0,2% и составило 23687 человек. Естественная убыль населения составила 4890 человек (январь-июнь 2017 года – 3613 человек).

Рост рождаемости в январе-июне 2018 года по сравнению с январем-июнем 2017 года отмечен в 4 городских округах и 5 муниципальных районах.

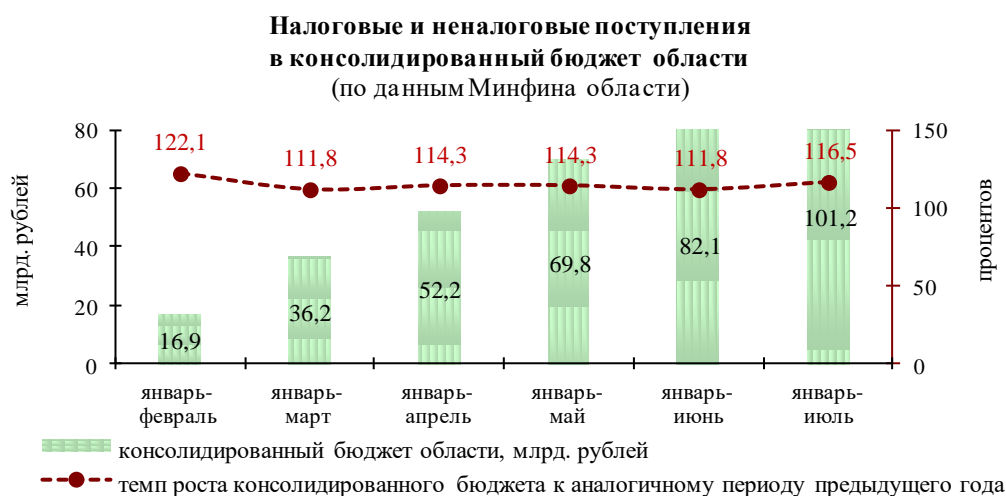
Естественный прирост населения зафиксирован в 3 городских округах и 1 муниципальном районе.

В общем числе умерших по-прежнему преобладает смертность от болезней системы кровообращения (45,4% всех смертей), новообразований (17,7%) и внешних причин смерти (8,7%).

В январе-июне 2018 года по сравнению с январем-июнем 2017 года зарегистрировано снижение смертности в расчете на 100 тыс. человек населения от болезней органов дыхания (на 18,2%), от внешних причин (на 7,3%), от инфекционных и паразитарных болезней (на 1,2%). В то же время произошло увеличение смертности от болезней органов пищеварения (на 6,7%), от болезней системы кровообращения (на 1,4%), от новообразований (на 0,3%).

## III. Финансово-бюджетная политика

По данным Минфина области за январь-июль 2018 года в доходную часть консолидированного бюджета области поступило более 101,2 млрд. рублей налоговых и неналоговых платежей, что составляет 64,4% от годовых плановых значений и 116,5% к уровню января-июля 2017 года.



**Налоговые и неналоговые доходы областного бюджета** сложились в сумме 79,8 млрд. рублей (64,6% от годовых плановых назначений) или 117,8% к январю-июлю 2017 года.



В разрезе видов налогов наибольшие поступления в бюджет области обеспечивают:

- налог на доходы физических лиц в объеме 27,5 млрд. рублей (119,4% к уровню января-июля 2017 года), доля которого в доходах областного бюджета составила 34,4%;
- налог на прибыль организаций – 33,4 млрд. рублей (119,6%), доля – 41,8%.

**Налоговые и неналоговые доходы бюджетов муниципальных образований** сложились в сумме 21,4 млрд. рублей. Наибольшее поступление обеспечивает налог на доходы физических лиц в объеме 11,3 млрд. рублей (116,8% к уровню января-июля 2017 года), доля которого в доходах бюджетов муниципальных образований составила 53,0%.

**Наибольший рост** поступлений в местный бюджет показали: Челябинский (на 17,8% к январю-июлю 2017 года в сопоставимых условиях), Кыштымский (на 17,5%), Локомотивный (на 17,2%) городские округа, Варненский (на 28,2%), Красноармейский (на 19,7%), Кунашакский (на 16,2%) и другие муниципальные районы.

**Наибольшее снижение** поступлений отмечено в Копейском (на 10,0%), Верхнеуфалейском (на 4,0%) городских округах, Троицком (на 3,0%), Чебаркульском (на 1,2%) муниципальных районах.

**Финансовые результаты деятельности крупных и средних организаций.** По данным Территориального органа Федеральной службы государственной статистики по Челябинской области в январе-июне 2018 года 594 организации из числа крупных и средних (63,8% от общего числа организаций) получили прибыль в размере 119,6 млрд. рублей (127,8% к январю-июню 2017 года). Сумма убытков убыточных предприятий составила 11,5 млрд. рублей (89,7% к январю-июню 2017 года).

Наибольший рост прибыли наблюдался по следующим видам экономической деятельности:

- добыча полезных ископаемых (150,9% к январю-июню 2017 года);
- строительство (149,9%);
- торговля оптовая и розничная, ремонт автотранспортных средств и мотоциклов (147,0%) и др.

Наибольшее снижение прибыли отмечено в отраслях: деятельность по операциям с недвижимым имуществом (36,7% к январю-июню 2017 года), деятельность профессиональная, научная и техническая (62,5%), сельское, лесное хозяйство, охота, рыболовство и рыбоводство (69,0%).

**Основные показатели социально-экономического развития  
городов и районов Челябинской области за январь-июль 2018 года**

Наименование городов и районов	Ввод в действие жилых домов			Среднемесячная заработная плата по крупным и средним организациям за январь-июнь 2018 года	
	кв. м. общей площади	в % к январю-июлю 2017 г.	кв. м. на 1000 человек	рублей	в % к январю-июню 2017 г.
<b>Челябинская область</b>	<b>647 052</b>	<b>97,6</b>	<b>185,0</b>	<b>37 952,4</b>	<b>109,6</b>
Городские округа:					
Верхнеуфалейский	1 949	106,6	61,8	28 072,4	101,8
Златоустовский	10 066	184,4	59,4	28 792,2	111,0
Карабашский	815	29,6	72,2	30 969,7	106,1
Копейский	36 795	в 2,4 р.	245,3	33 701,7	111,3
Кыштымский	8 225	89,0	206,3	31 467,2	117,6
Локомотивный	-	-	-	27 090,6	116,3
Магнитогорский	65 421	145,8	156,7	42 791,8	106,0
Миасский	43 865	184,3	262,2	34 106,7	106,6
Троицкий	5 221	49,0	70,0	33 829,6	116,6
Усть-Катавский	1 956	в 2,2 р.	76,9	27 172,4	112,3
Чебаркульский	8 652	147,9	215,5	28 082,7	111,2
Челябинский	202 067	56,6	168,3	40 749,3	109,6
Южноуральский	4 467	51,2	117,8	34 485,6	111,0
Муниципальные районы:					
Агаповский	3 321	160,2	99,8	29 230,8	111,7
Аргаяшский	10 628	105,2	258,7	30 041,0	108,3
Ашинский	8 495	в 3,0 р.	143,1	34 898,5	108,1
Брединский	1 220	151,7	47,8	25 735,7	109,3
Варненский	1 185	83,6	47,0	35 525,2	117,0
Верхнеуральский	3 830	141,3	111,3	33 812,4	109,2
Еманжелинский	4 522	в 2,5 р.	90,5	27 350,7	112,5
Еткульский	6 282	138,2	206,9	28 396,8	110,0
Карталинский	2 970	135,4	63,5	33 493,7	110,9
Каслинский	9 618	в 3,2 р.	298,9	28 647,6	113,4
Катав-Ивановский	5 380	в 2,1 р.	179,2	24 795,2	111,2
Кизильский	1 353	97,2	59,7	29 101,2	114,7
Коркинский	7 894	в 2,6 р.	131,9	28 154,4	112,6
Красноармейский	20 753	146,0	492,1	28 075,3	111,5
Кунашакский	6 591	в 2,6 р.	225,0	29 794,5	118,9
Кусинский	2 613	154,1	96,7	24 035,0	115,0
Нагайбакский	627	95,3	33,7	27 804,9	109,9
Нязепетровский	1 923	190,4	115,9	26 833,3	118,4
Октябрьский	681	75,6	34,5	29 004,4	116,7
Пластовский	3 402	97,5	132,5	39 279,9	110,0
Саткинский	10 507	в 2,9 р.	130,7	29 870,3	110,7
Сосновский	113 922	125,2	1 606,2	36 878,2	110,1
Троицкий	239	121,9	9,4	22 912,6	111,5
Увельский	4 166	181,9	130,9	30 493,1	114,3
Уйский	1 428	154,9	61,6	25 194,8	115,9
Чебаркульский	11 670	164,9	393,0	26 797,6	106,8
Чесменский	176	83,8	9,4	26 877,7	116,0

**Среднемесячная заработная плата  
по видам экономической деятельности за январь-июнь 2018 года  
по полному кругу организаций**

Вид экономической деятельности	Среднемесячная заработная плата, руб.	
	за январь-июнь 2018 г.	темп роста, %
<b>Всего</b>	<b>34 292,3</b>	<b>109,5</b>
Сельское хозяйство, охота и лесное хозяйство, рыболовство и рыбоводство	23 561,8	107,9
Добыча полезных ископаемых	38 647,5	108,1
Обрабатывающие производства	37 340,3	106,4
Обеспечение электрической энергией, газом и паром; кондиционирование воздуха	45 481,0	106,4
Водоснабжение; водоотведение, организация сбора и утилизации отходов, деятельность по ликвидации загрязнений	25 987,4	106,8
Строительство	27 712,0	112,4
Торговля оптовая и розничная; ремонт автотранспортных средств и мотоциклов	27 262,0	109,5
Транспортировка и хранение	35 790,5	112,6
Деятельность гостиниц и предприятий общественного питания	21 357,9	105,8
Деятельность в области информации и связи	37 770,4	106,8
Деятельность финансовая и страховая	45 370,8	104,8
Деятельность по операциям с недвижимым имуществом	24 616,9	111,4
Деятельность профессиональная, научная и техническая	45 213,3	112,9
Деятельность административная и сопутствующие дополнительные услуги	23 565,3	112,7
Государственное управление и обеспечение военной безопасности; обязательное социальное обеспечение	37 969,6	106,1
Образование	29 785,8	111,9
Деятельность в области здравоохранения и социальных услуг	33 112,0	120,5
Деятельность в области культуры, спорта, организации досуга и развлечений	41 908,7	116,1
Предоставление прочих видов услуг	25 945,1	130,4

**Поступления платежей в консолидированный бюджет Челябинской области  
за январь-июль 2018 года (по данным Минфина)**

тыс. рублей

Города и районы	Бюджет	Поступило в консолидированный бюджет			Налог на доходы физических лиц		Земельный налог		Налог на вмененный доход	
		сумма	% исполнения утвержден- ного бюджета	динамика в сопоставимых условиях, %	факт	динамика в сопоставимых условиях, %	факт	динамика в сопоставимых условиях, %	факт	динамика в сопоставимых условиях, %
Городские округа:										
Верхнеуфалейский	259 170	158 470	61,1%	96,0%	99 717	85,8%	16 443	144,2%	5 593	85,7%
Златоустовский	1 291 295	792 263	61,4%	104,7%	453 509	108,7%	69 649	95,4%	35 815	83,2%
Карабашский	119 865	67 704	56,5%	107,4%	35 890	108,0%	2 763	60,3%	948	63,1%
Копейский	1 130 265	606 543	53,7%	90,0%	362 446	105,2%	55 925	42,5%	21 155	79,3%
Кыштымский	334 662	191 159	57,1%	117,5%	116 318	128,9%	14 473	106,3%	7 611	88,0%
Локомотивный	44 254	31 256	70,6%	117,2%	18 754	118,1%	18	0,0%	577	115,7%
Магнитогорский	4 550 463	3 082 012	67,7%	101,2%	1 770 955	107,5%	444 356	94,9%	123 071	88,3%
Миасский	1 425 880	818 202	57,4%	101,2%	445 826	106,9%	80 078	105,3%	48 494	86,7%
Озерский	784 716	463 340	59,0%	103,9%	267 215	101,4%	45 950	136,8%	22 406	91,4%
Снежинский	533 508	328 890	61,6%	103,1%	199 707	99,8%	29 902	83,0%	9 884	83,2%
Трехгорный	369 213	211 825	57,4%	112,2%	109 145	109,5%	8 491	93,9%	3 852	83,5%
Троицкий	552 794	362 689	65,6%	115,2%	192 709	110,4%	56 730	122,2%	14 249	95,6%
Усть-Катавский	215 762	134 775	62,5%	116,1%	76 387	112,7%	8 556	149,3%	3 098	82,6%
Чебаркульский	327 281	205 493	62,8%	108,2%	128 243	118,4%	13 837	88,2%	11 650	93,9%
Челябинский	11 684 068	7 866 828	67,3%	117,8%	3 365 389	119,3%	1 250 717	130,9%	350 106	91,6%
Южноуральский	286 474	171 178	59,8%	104,8%	95 507	105,7%	12 025	126,3%	13 396	80,9%
Муниципальные районы:										
Агаповский	381 282	207 729	54,5%	113,7%	136 175	115,0%	9 516	89,7%	1 994	89,5%
Аргаяшский	412 543	246 238	59,7%	111,9%	178 495	112,9%	12 404	96,5%	4 312	83,4%
Ашинский	602 220	379 747	63,1%	107,7%	257 546	109,8%	14 046	100,6%	13 987	83,0%
Брединский	246 175	131 933	53,6%	108,3%	83 539	111,2%	13 270	100,8%	3 123	83,3%
Варненский	353 508	227 674	64,4%	128,2%	129 778	119,6%	7 386	171,0%	2 758	84,2%
Верхнеуральский	448 698	265 927	59,3%	101,2%	113 513	101,3%	16 725	99,0%	3 008	79,6%
Еманжелинский	379 505	244 870	64,5%	112,9%	177 759	110,3%	8 071	242,9%	3 691	83,0%
Еткульский	371 557	235 468	63,4%	113,8%	136 636	104,9%	7 783	136,6%	1 736	89,5%
Карталинский	480 794	274 809	57,2%	105,6%	193 613	108,1%	12 164	65,7%	6 756	100,3%
Каслинский	358 766	199 331	55,6%	101,5%	138 644	105,0%	12 176	105,2%	4 715	86,7%

Города и районы	Бюджет	Поступило в консолидированный бюджет			Налог на доходы физических лиц		Земельный налог		Налог на вмененный доход	
		сумма	% исполнения утвержден- ного бюджета	динамика в сопоставимых условиях, %	факт	динамика в сопоставимых условиях, %	факт	динамика в сопоставимых условиях, %	факт	динамика в сопоставимых условиях, %
Катав-Ивановский	345 992	195 330	56,5%	99,9%	126 972	100,2%	8 090	96,9%	5 871	83,2%
Кизильский	164 657	104 951	63,7%	111,2%	58 523	113,7%	3 329	56,1%	1 787	88,3%
Коркинский	520 481	279 483	53,7%	101,2%	195 298	104,9%	10 387	74,8%	5 830	85,5%
Красноармейский	448 615	271 841	60,6%	119,7%	181 595	118,0%	9 992	70,5%	5 198	100,8%
Кунашакский	326 532	173 537	53,1%	116,2%	114 671	118,2%	9 506	90,9%	2 464	91,2%
Кусинский	198 768	121 125	60,9%	104,0%	84 170	110,3%	5 519	104,8%	4 740	83,9%
Нагайбакский	204 580	125 405	61,3%	105,9%	83 879	106,7%	6 981	102,9%	1 439	89,6%
Нязепетровский	187 440	107 643	57,4%	107,2%	72 867	109,7%	4 004	112,0%	2 408	74,3%
Октябрьский	175 560	103 848	59,2%	113,7%	66 166	116,4%	3 535	168,4%	2 432	82,9%
Пластовский	468 527	277 389	59,2%	102,1%	53 814	105,4%	17 119	208,7%	3 076	77,0%
Саткинский	771 226	557 621	72,3%	110,3%	357 527	111,9%	24 417	91,5%	15 417	82,3%
Сосновский	859 369	480 468	55,9%	109,2%	222 641	101,1%	73 615	89,8%	8 308	106,5%
Троицкий	172 890	101 704	58,8%	97,0%	52 101	102,4%	6 773	75,1%	1 594	117,3%
Увельский	312 787	197 881	63,3%	111,6%	140 086	107,5%	11 496	123,1%	1 855	89,0%
Уйский	177 248	105 688	59,6%	112,9%	63 628	112,5%	4 818	101,2%	2 214	77,1%
Чебаркульский	302 924	185 859	61,4%	98,8%	124 831	103,7%	9 518	123,2%	2 727	105,7%
Чесменский	178 985	95 235	53,2%	108,8%	58 340	108,3%	4 092	93,4%	2 230	88,8%
Местный бюджет*	33 761 298	21 391 359	63,4%	112,1%	11 340 524	116,8%	2 436 643	115,5%	787 573	89,1%
Областной бюджет*	123 505 916	79 836 402	64,6%	117,8%	27 492 037	119,4%	0	-	0	-
<b>Консолидированный бюджет*,**</b>	<b>157 240 242</b>	<b>101 213 160</b>	<b>64,4%</b>	<b>116,5%</b>	<b>38 832 561</b>	<b>118,6%</b>	<b>2 436 643</b>	<b>115,5%</b>	<b>787 573</b>	<b>89,1%</b>

\* темпы роста итоговых показателей - в фактических условиях

\*\* в т.ч. внутренние обороты по налоговым и неналоговым доходам: утверждено - 26 971 тыс. рублей, исполнено - 14 601 тыс. рублей.