

Содержание

Основные показатели социально-экономического развития Челябинской области за январь-август 2020 года	2
I. Развитие реального сектора экономики	5
1.1 Промышленное производство	5
1.2 Сельское хозяйство	9
1.3 Инвестиции	10
1.4 Строительство	11
1.5 Внешнеэкономическая деятельность	12
II. Развитие социальной сферы	13
2.1 Денежные доходы населения	13
2.2 Потребительский рынок	15
2.3 Рынок труда.....	17
2.4 Демография	18
III. Финансово-бюджетная политика	18
Основные показатели социально-экономического развития городов и районов Челябинской области за январь-август 2020 года	21
Среднемесячная заработная плата по видам экономической деятельности за январь-июнь 2020 года по полному кругу организаций	23
Данные о поступлении налоговых и неналоговых доходов в областной и местные бюджеты по состоянию на 01.09.2020 г. (по данным Минфина Челябинской области)	24

**Основные показатели
социально-экономического развития Челябинской области
за январь-август 2020 года**

Показатели	Единица измерения	Январь-август 2020 г.	В % к январю-августу 2019 г.	Август 2020 г. в % к	
				августу 2019 г.	июлю 2020 г.
Индекс промышленного производства	%	x	96,0	100,5	108,3
Добыча полезных ископаемых	%	x	113,8	139,9	114,4
Обрабатывающие производства	%	x	95,0	97,1	107,1
производство пищевых продуктов	%	x	101,3	97,9	98,8
производство напитков	%	x	86,1	87,3	116,2
производство текстильных изделий	%	x	77,2	74,7	112,6
производство одежды	%	x	102,1	163,2	94,8
производство кожи и изделий из кожи	%	x	68,4	124,7	в 4,8 р.
обработка древесины и производство изделий из дерева и пробки, кроме мебели, производство изделий из соломки и материалы для плетения	%	x	89,7	101,5	98,9
производство бумаги и бумажных изделий	%	x	83,8	98,0	101,3
производство химических веществ и химических продуктов	%	x	96,5	114,3	115,7
производство лекарственных средств и материалов, применяемых в медицинских целях	%	x	105,9	122,7	в 3,2 р.
производство резиновых и пластмассовых изделий	%	x	107,3	76,6	85,9
производство прочей неметаллической минеральной продукции	%	x	87,5	88,2	102,2
производство металлургическое	%	x	87,8	83,3	106,4
производство готовых металлических изделий, кроме машин и оборудования	%	x	93,3	94,3	101,0
производство компьютеров, электронных и оптических изделий	%	x	99,2	143,3	111,0
производство электрического оборудования	%	x	95,9	97,4	111,6
производство машин и оборудования, не включенных в другие группировки	%	x	120,7	133,8	113,2
производство автотранспортных средств, прицепов и полуприцепов	%	x	102,4	120,5	115,3
производство прочих транспортных средств и оборудования	%	x	93,8	83,8	102,9
производство мебели	%	x	84,2	103,2	104,4

Показатели	Единица измерения	Январь-август 2020 г.	В % к январю-августу 2019 г.	Август 2020 г. в % к	
				августу 2019 г.	июлю 2020 г.
производство прочих готовых изделий	%	x	99,7	93,2	78,9
ремонт и монтаж машин и оборудования	%	x	107,1	133,7	115,5
Обеспечение электрической энергией, газом и паром, кондиционирование воздуха	%	x	86,3	92,5	109,5
Водоснабжение; водоотведение, организация сбора и утилизации отходов, деятельность по ликвидации загрязнений	%	x	105,8	120,5	119,7
Производство промышленной продукции:					
электроэнергия	млн. кВт. час	16 939,9	84,2	92,2	109,8
сталь нелегированная	тыс. тонн	10 014,4	88,8	91,8	111,0
сталь легированная	тыс. тонн	447,5	93,9	96,1	88,5
прокат готовый	тыс. тонн	8 277,3	86,9	81,8	104,3
трубы стальные	тыс. тонн	-	35,3	20,5	80,4
бульдозеры	штук	-	89,2	105,7	59,7
автомобили грузовые	штук	-	73,5	181,0	174,6
цемент	тыс. тонн	1 190,3	103,7	97,7	100,2
обувь	тыс. пар	1 368,6	67,7	118,3	в 4,7 р.
мясо крупного рогатого скота, свинина, баранина, козлятина и т.п.	тонн	70 870,0	106,8	107,0	99,2
мясо и субпродукты пищевые домашней птицы	тонн	121 237,2	78,6	90,0	116,9
молоко жидкое обработанное	тонн	81 256,1	105,2	102,7	97,7
Инвестиции в основной капитал ¹⁾	млн. рублей	131 468,8	112,7	x	x
Продукция сельского хозяйства ¹⁾	млн. рублей	40 629,9	98,5	x	x
Ввод в действие жилых домов	тыс. кв. м	794,8/ 827,9 ²⁾	109,6/ 114,1²⁾	150,7/ 157,3 ²⁾	139,4/ 140,7 ²⁾
Объем работ, выполненных по виду деятельности «Строительство»	млн. рублей	52 780,5	95,5	100,3	77,8
Грузооборот автомобильного транспорта ¹⁾	млн. т-км	1 732,3	99,6	x	x
Налоговые и неналоговые доходы консолидированного бюджета области, т.ч. внутренние обороты (по данным Минфина)	млн. рублей	105 987,9	90,2	-	-
в т.ч. областной бюджет	млн. рублей	80 695,1	87,6	-	-
бюджеты муниципальных образований	млн. рублей	25 292,9	99,9	-	-
Прибыль прибыльных организаций по крупным и средним организациям ¹⁾	млн. рублей	67 313,6	64,3	-	-
Среднемесячные денежные доходы в расчете на душу населения ¹⁾	рублей	24 865,4	102,4	-	-
Реальные располагаемые денежные доходы населения ¹⁾	%	x	99,2	-	-

Показатели	Единица измерения	Январь-август 2020 г.	В % к январю-августу 2019 г.	Август 2020 г. в % к	
				августу 2019 г.	июлю 2020 г.
Среднемесячная начисленная заработная плата одного работника по полному кругу организаций ¹⁾	рублей	38 614,9	104,6	103,4	103,2
Реальная заработная плата ¹⁾	%	-	101,7	100,2	102,9
Просроченная задолженность по заработной плате на 01.09.2020 г.	млн. рублей	18,5	-	в 5,0 р.	95,0
Оборот розничной торговли	млн. рублей	370 843,7	100,5	100,4	98,5
Объем платных услуг населению	млн. рублей	104 592,4	86,8	91,6	102,8
Численность зарегистрированных безработных на 01.09.2020 г.	тыс. человек	91,7	-	в 4,2 р.	110,9
Индекс потребительских цен	%	103,1 ⁴⁾	103,0	103,6	100,1
Индекс цен производителей промышленных товаров	%	103,0 ⁴⁾	96,0	95,9	101,1
Экспорт ³⁾	млн. долл.	2 256,3	96,0	-	-
Импорт ³⁾	млн. долл.	1 312,5	79,8	-	-

¹⁾ за январь-июнь 2020 года;

²⁾ с учетом жилых домов, построенных населением на земельных участках, предназначенных для ведения садоводства;

³⁾ за январь-июль 2020 года;

⁴⁾ август 2020 года к декабрю 2019 года

Положительные тенденции социально-экономического развития области в январе-августе 2020 года (в % к январю-августу 2019 года):

- индекс производства в добыче полезных ископаемых увеличился на 13,8% (по РФ – снизился на 7,2%); водоснабжении; водоотведении, организации сбора и утилизации отходов, деятельности по ликвидации загрязнений – на 5,8% (по РФ – снизился на 5,8%);

- инвестиции в основной капитал (в январе-июне 2020 года) – на 12,7% (по РФ – снизились на 4,0%);

- ввод жилых домов – на 14,1% (по РФ – снизился на 5,5%);

- оборот розничной торговли увеличился на 0,5% (по РФ – снизился на 5,1%);

- среднемесячная заработная плата (в январе-июне 2020 года) – на 4,6% (по РФ – на 5,8%), реальная заработная плата – на 1,7% (по РФ – на 2,9%).

Отрицательные тенденции в январе-августе 2020 года (в % к январю-августу 2019 года):

- индекс промышленного производства снизился на 4,0% (по РФ – на 4,5%), в т.ч. в обрабатывающих производствах – на 5,0% (по РФ – снизился на 2,5%), обеспечении электрической энергией, газом и паром, кондиционировании воздуха – на 13,7% (по РФ – на 3,0%);

- продукция сельского хозяйства (в январе-июне 2020 года) – на 1,5% (по РФ – увеличилась на 3%);

- объем работ в строительстве – на 4,5% (по РФ – на 0,5%);

- налоговые и неналоговые доходы консолидированного бюджета –

на 9,8%;

- объем платных услуг населению – на 13,2% (по РФ – на 19,8%);
- экспорт – на 4,0% (по РФ – на 23,8%), импорт – на 20,2% (по РФ – на 7,7%)

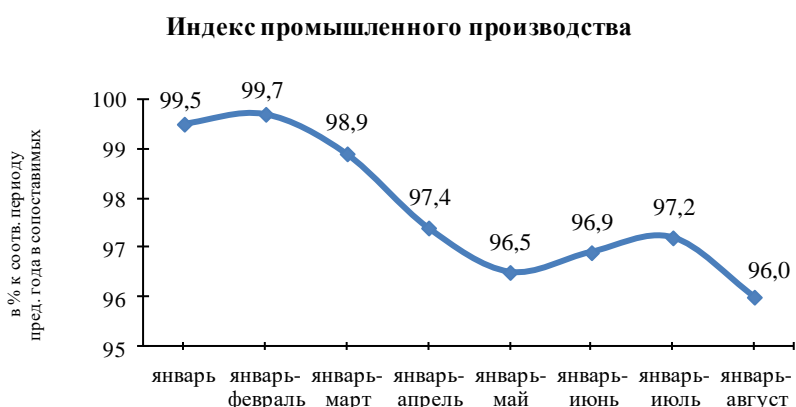
(в январе-июле 2020 года);

- прибыль прибыльных организаций – на 35,7% (в январе-июне 2020 года);
- реальные располагаемые денежные доходы населения (в январе-июне 2020 года) – на 0,8% (по РФ – на 3,7%);

- численность зарегистрированных безработных на 01.09.2020 г. увеличилась в 4,2 раза по сравнению с уровнем на 01.09.2019 г. (по РФ – в 5,1 раза).

I. Развитие реального сектора экономики

1.1 Промышленное производство



За январь-август 2020 года индекс промышленного производства по основным видам деятельности по полному кругу организаций-производителей составил 96,0% к январю-августу 2019 года.

В структуре промышленного производства Челябинской области наибольший удельный вес имеют обрабатывающие производства – 82,6%, обеспечение электрической энергией, газом и паром, кондиционирование воздуха – 8,0%, добыча полезных ископаемых – 7,3%, водоснабжение; водоотведение, организация сбора и утилизации отходов, деятельность по ликвидации загрязнений – 2,1%.

ДОБЫЧА ПОЛЕЗНЫХ ИСКОПАЕМЫХ.

Индекс производства за январь-август 2020 года по сравнению с январем-августом 2019 года составил 113,8%.

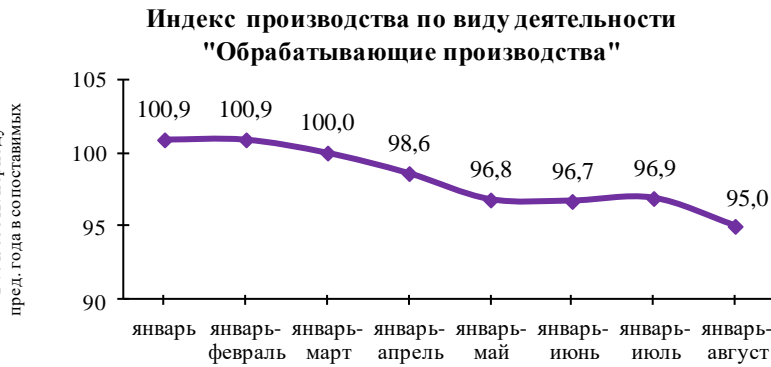
Добыча металлических руд – 116,6%, в том числе добыча и обогащение железных руд – 101,1%, добыча руд цветных металлов – 116,9%.

Добыча прочих полезных ископаемых – 104,9%, в том числе добыча камня, песка и глины – 101,3%.



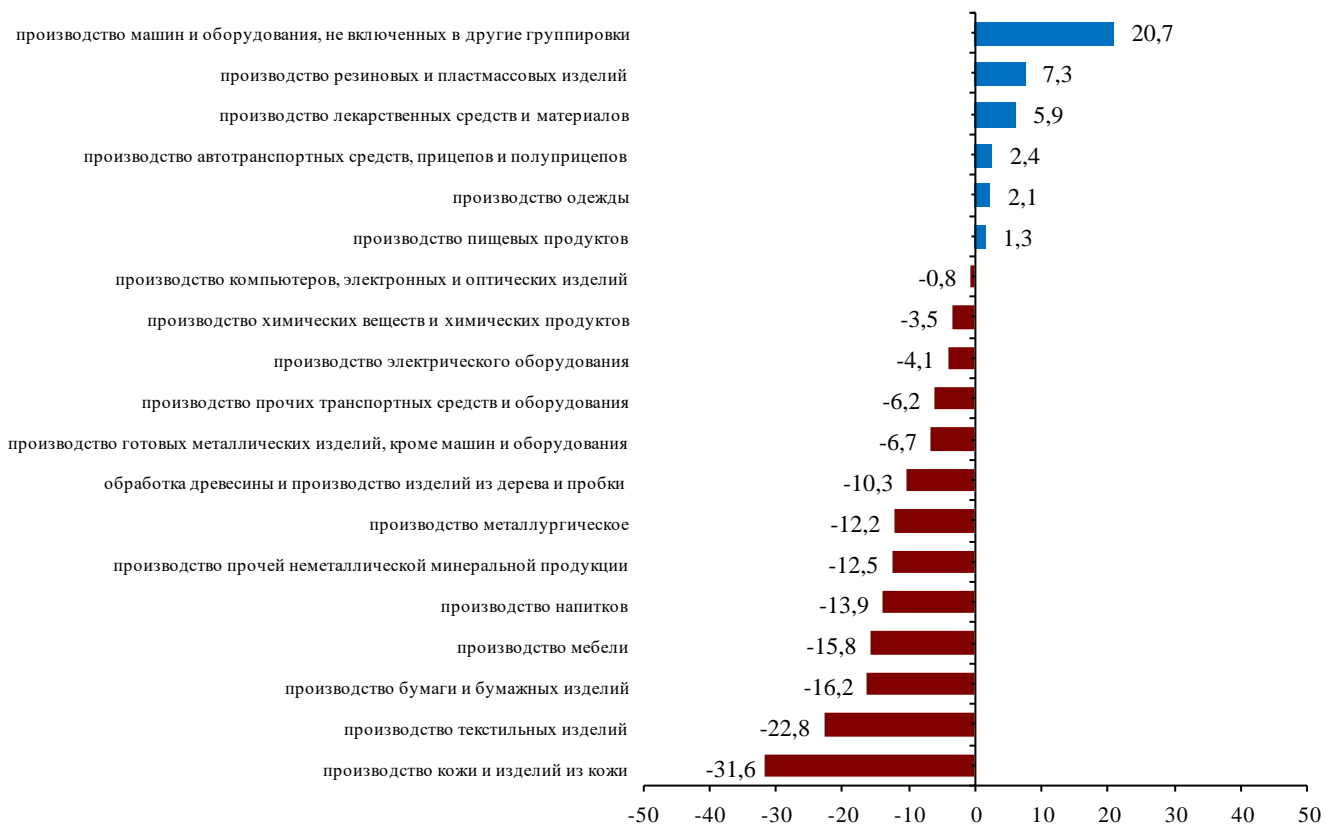
ОБРАБАТЫВАЮЩИЕ ПРОИЗВОДСТВА. Выпуск продукции по обрабатывающим производствам составил 95,0% к январю-августу 2019 года.

Максимальная доля в структуре отгруженных товаров собственного



производства, выполненных работ и услуг собственными силами обрабатывающих производств приходится на вид деятельности «Производство металлургическое» (52,4%).

Индекс промышленного производства обрабатывающих производств,
в % к соответствующему периоду предыдущего года в сопоставимых ценах



По видам экономической деятельности индекс производства составил:
в производстве машин и оборудования, не включенных в другие группировки – 120,7%.

Основные производители: ООО «ЧТЗ-Уралтрак», АО «Копейский машиностроительный завод», АО «НПО «Электромашина»;

в производстве резиновых и пластмассовых изделий – 107,3%, в том числе в производстве резиновых изделий – 107,0%, производстве изделий из пластмасс – 107,3%.

Основные производители: АО «Завод «Пластмасс», ЗАО «Пластик», ООО «УралРезиноТехника»;

в производстве лекарственных средств и материалов, применяемых в медицинских целях – 105,9%.

Основные производители: НПФ Материа Медика, АО «Полисорб»;

в производстве автотранспортных средств, прицепов и полуприцепов – 102,4%, при этом увеличено производство автобусов (на 27,0%) и производство шасси с установленными двигателями для автотранспортных средств (на 15,7%), снижено производство автомобилей грузовых с дизельным двигателем (на 26,5%) и прицепов и полуприцепов тракторных (на 16,2%).

Основные производители: АО «Автомобильный завод «Урал», АО «Уралавтоприцеп»;

в производстве одежды – 102,1%:

отмечается рост в производстве одежды, кроме одежды из меха (103,1%), снижение в производстве вязаных и трикотажных изделий одежды (30,3%).

Основные производители текстильной и швейной продукции: ЗАО «Пеплос», ООО НПО «Зюраткуль»;

в производстве пищевых продуктов – 101,3%:

отмечен рост в переработке и консервировании рыбы, ракообразных и моллюсков (140,2%), производстве растительных и животных масел и жиров (124,1%), производстве прочих пищевых продуктов (115,3%), производстве молочной продукции (104,0%), производстве продуктов мукомольной и крупяной промышленности (103,9%), снижение – в производстве хлебобулочных и мучных кондитерских изделий (92,5%), переработке и консервировании мяса и мясной пищевой продукции (98,5%), переработке и консервировании фруктов и овощей (57,0%).

Основные производители пищевой продукции – ООО «Равис-Птицефабрика Сосновская», ООО «Агрофирма «Ариант», ООО «Объединение «Союзпищепром», АО «Группа компаний «Росмол», ОАО «Чебаркульский молочный завод»;

в производстве прочих готовых изделий – 99,7%;

в производстве компьютеров, электронных и оптических изделий – 99,2%;

в производстве химических веществ и химических продуктов – 96,5%;

в производстве электрического оборудования – 95,9%;

в производстве прочих транспортных средств и оборудования – 93,8%;

в производстве готовых металлических изделий, кроме машин и оборудования – 93,3%.

Основные производители: ОАО «ММК-Метиз», ПАО «Уральская кузница», АО «Челябинский завод металлоконструкций», ПАО «Челябинский кузнечно-прессовый завод»;

в производстве кокса, нефтепродуктов – 92,4%;

в обработке древесины и производстве изделий из дерева и пробки, кроме мебели – 89,7%;

в металлургическом производстве – 87,8%:

снижено производство труб стальных (35,3%), проката готового (86,9%), стали нелегированной (88,8%), чугуна (93,8%), стали легированной (93,9%).

Основные производители: ПАО «Магнитогорский металлургический комбинат», ПАО «Ашинский металлургический завод», АО «Челябинский электрометаллургический комбинат».

Основной производитель труб – ПАО «Челябинский трубопрокатный завод»;

увеличено производство основных драгоценных металлов и прочих цветных металлов (104,4%): отмечен рост производства меди рафинированной

необработанной (108,5%) и цинка (102,6%).

Основные производители цветных металлов: АО «Кыштымский медеэлектролитный завод», АО «Карабашмедь», ПАО «Челябинский цинковый завод»;

в производстве прочей неметаллической минеральной продукции – 87,5%: увеличено производство стекла и изделий из стекла (101,4%), производство цемента, извести и гипса (100,2%), снизилось производство строительных керамических материалов (92,3%), производство огнеупорных изделий (87,1%), производство абразивных и неметаллических изделий (71,1%).

Основные производители: АО «Магнитогорский цементно-огнеупорный завод», АО «Асбестоцемент», АО «Катавский цемент»;

в производстве напитков – 86,1%;

в производстве мебели – 84,2%;

в производстве бумаги и бумажных изделий – 83,8%;

в производстве текстильных изделий – 77,2%;

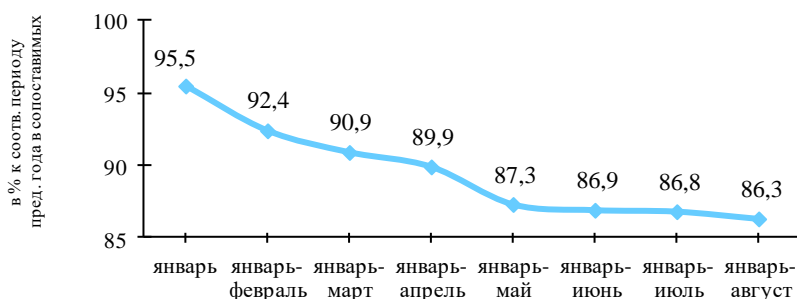
отмечается снижение в производстве текстильных тканей (88,4%) и производстве прочих текстильных изделий (76,2%);

в полиграфической деятельности и копировании носителей информации – 73,5%;

в производстве кожи, изделий из кожи – 68,4%, в том числе производстве обуви – 69,4%.

Основной производитель обуви – АО «Юничел».

Индекс производства по виду деятельности
"Обеспечение электрической энергией, газом и паром;
кондиционирование воздуха"



ОБЕСПЕЧЕНИЕ ЭЛЕКТРИЧЕСКОЙ ЭНЕРГИЕЙ, ГАЗОМ И ПАРОМ, КОНДИЦИОНИРОВАНИЕ ВОЗДУХА.

Индекс производства по данному виду деятельности по сравнению с январем-августом 2019 года составил 86,3%.

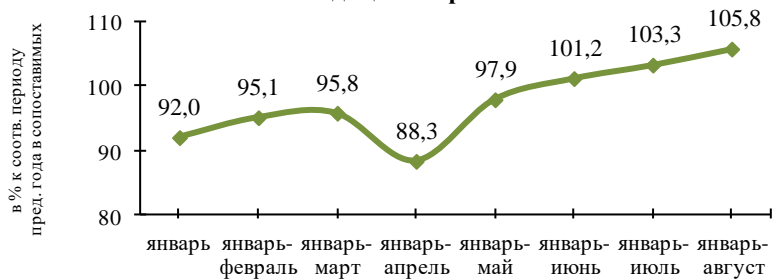
В области произведено 16 939,9 млн. кВт-ч электроэнергии (84,2% к январю-августу 2019 года). Тепловой энергии выработано 24 894,9 тыс. Гкал (92,7%).

В структуре выпускаемой тепловой энергии 55,7% приходится на тепловые электростанции, 36,8% – на котельные, 7,5% производится теплоутилизационными установками.

В Челябинской области действуют 7 электростанций, входящих в крупнейшие генерирующие компании (филиал ПАО «ОГК-2» – Троицкая ГРЭС, филиал «Южноуральская ГРЭС» АО «ИНТЕР РАО-Электрогенерация», ОАО «Фортум» – Аргаяшская ТЭЦ, Челябинская ГРЭС, Челябинская ТЭЦ-1, Челябинская ТЭЦ-2, Челябинская ТЭЦ-3).

В числе тепловых электростанций Челябинской области находятся станции промышленных предприятий (ПАО «Магнитогорский металлургический комбинат», ПАО «Челябинский металлургический комбинат», АО «Комбинат «Магнезит» и другие).

**Индекс производства по виду деятельности
"Водоснабжение; водоотведение, организация
сбора и утилизации отходов, деятельность по
ликвидации загрязнений"**



августом 2019 года составил 105,8%.

**ВОДОСНАБЖЕНИЕ;
ВОДООТВЕДЕНИЕ,
ОРГАНИЗАЦИЯ СБОРА И
УТИЛИЗАЦИИ ОТХОДОВ,
ДЕЯТЕЛЬНОСТЬ ПО
ЛИКВИДАЦИИ
ЗАГРЯЗНЕНИЙ.**

Индекс производства по данному виду деятельности по сравнению с январем-

1.2 Сельское хозяйство

Объем продукции сельского хозяйства всех сельхозпроизводителей (сельхозорганизации, крестьянские (фермерские) хозяйства и индивидуальные предприниматели, население) в январе-июне 2020 года в действующих ценах составил 40,6 млрд. рублей (98,5% к январю-июню в сопоставимых ценах).

Растениеводство. Вся посевная площадь под урожай 2020 года составила 1961,4 тыс. гектаров (на 1,1% больше, чем в 2019 году). Зерновые и зернобобовые культуры посеяны на площади 1447,4 тыс. гектаров (на 2,8% больше), кормовые культуры – на 279,7 тыс. гектаров (на 1,7% меньше), подсолнечник – на 72,6 тыс. гектаров (на 20,6% меньше), картофель – на 28,2 тыс. гектаров (на 2,4% меньше), овощи – на 6,3 тыс. гектаров (на 6,0% меньше).

В растениеводстве отмечена сложная ситуация в связи с объявлением режима чрезвычайной ситуации, вызванной засухой в 20 муниципальных районах. От стихии пострадали 445 сельскохозяйственных предприятий, крестьянских (фермерских) хозяйств и индивидуальных предпринимателей.

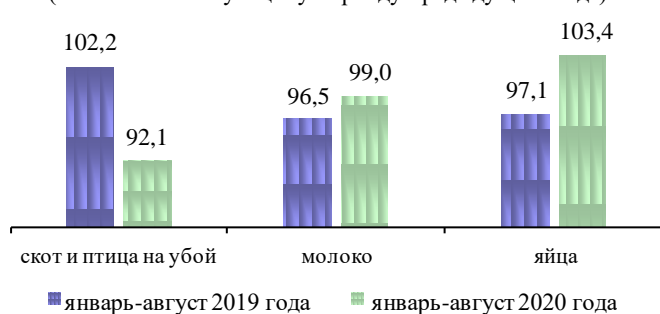
К 1 сентября текущего года в хозяйствах всех категорий зерновые и зернобобовые культуры скошены на площади 385,8 тыс. гектаров (на 12,9% меньше, чем на соответствующую дату предыдущего года). Намолочено 3 387,6 тыс. центнеров зерна в первоначально-оприходованном весе (на 40,7% меньше). С 1 гектара обмолоченной площади в среднем по области собрано по 8,9 центнеров зерновых и зернобобовых культур (на 1 сентября предыдущего года – 13,0 центнера).

Всего в области накопано 847,6 тыс. центнеров картофеля (на 4,6% больше, чем на соответствующую дату предыдущего года), овощей открытого грунта собрано 370,8 тыс. центнеров (на 2,8% больше). С одного гектара в среднем по области собрано 143,5 центнера картофеля, 117,3 центнера овощей.

Животноводство. На конец августа 2020 года поголовье крупного рогатого скота в хозяйствах всех сельхозпроизводителей составляло 270,4 тыс. голов (на 6,9% меньше по сравнению с данными на конец августа 2019 года), из него коров – 122,3 тыс. голов (на 3,5%), свиней – 951,7 тыс. голов (на 0,4%), овец и коз – 154,0 тыс. голов (на 3,9%), птицы – 25 291,4 тыс. голов (на 3,3%).

В структуре поголовья скота на хозяйства населения пришлось 53,7% поголовья крупного рогатого скота, 55,3% – коров, 11,7% – свиней, 87,4% – овец и коз (на конец августа 2019 года – соответственно 54,4%, 56,2%, 13,2% и 87,0%).

**Производство основных видов продукции
животноводства**
(в % к соответствующему периоду предыдущего года)



Надой молока на одну корову в сельскохозяйственных организациях в январе-августе 2020 года составили 4194 килограмма (108,6% к январю-августу 2019 года), яйценоскость кур-несушек – 211 штуки (97,2%).

В январе-августе 2020 года в структуре производства скота и птицы на убой (в живом весе) в сельскохозяйственных организациях отмечалось увеличение удельного веса производства свиней по сравнению с январем-августом 2019 года (30,8% против 26,4%).

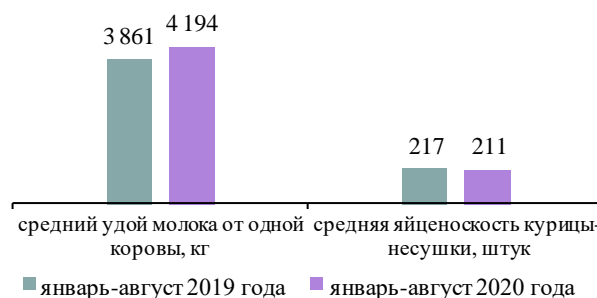
Крупнейшие сельхозпроизводители: ООО Агрокомплекс «Чурилово», СПК «Подовинное», ООО «НПО «Сад и огород», ООО «Агрофирма Ариант», ЗАО «Уралбройлер», ООО МК «Ромкор», ПАО «Птицефабрика Челябинская», ООО «Уральская мясная компания», ООО Магнитогорский птицеводческий комплекс, ООО Нагайбакский птицеводческий комплекс, ООО «Равис - птицефабрика Сосновская», ООО «Чебаркульская птица».

В январе-августе 2020 года по сравнению с январем-августом 2019 года увеличились продажа сельскохозяйственными организациями молока и яиц.

За отчетный период реализовано по всем каналам 100,3 тыс. тонн зерна (54,3% к январю-августу 2019 года), 293,5 тыс. тонн скота и птицы (в живом весе) (92,9%), 110,8 тыс. тонн молока (105,3%), 890,1 млн. штук яиц (101,5%).

В январе-августе 2020 года в хозяйствах всех категорий произведено скота и птицы на убой (в живом весе) 312,1 тыс. тонн (92,1% к январю-августу 2019 года), молока – 296,0 тыс. тонн (99,0%), яиц – 1101,9 млн. штук (103,4%).

**Продуктивность скота и птицы
в сельхозорганизациях**



1.3 Инвестиции

Объем инвестиций в основной капитал по полному кругу хозяйствующих субъектов за январь-июнь 2020 года составил 131,5 млрд. рублей (в сопоставимых ценах к уровню января-июня 2019 года – 112,7%).

Источниками финансирования инвестиций являлись:

- собственные средства (53,9% к общему итогу);
- привлеченные средства (46,1%), в том числе кредиты банков (33,1%), заемные средства других организаций (1,0%), бюджетные средства (7,9%).

Основные объекты вложения инвестиций: здания (кроме жилых) и сооружения, расходы на улучшение земель (29,1%), машины и оборудование, включая хозяйственный инвентарь и другие объекты (64,4%).

Наибольший объем инвестиций направлен в следующие виды деятельности:

- добыча полезных ископаемых (33,4%);

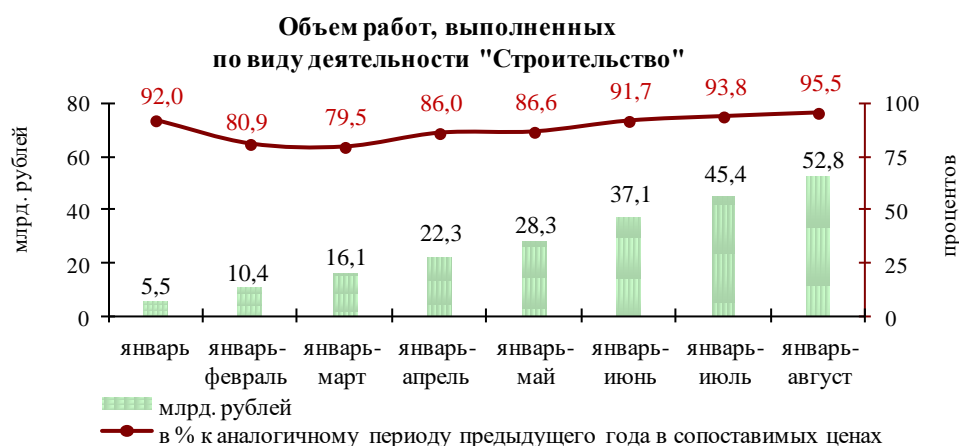
- производство металлургическое (23,7%);
- транспортировка и хранение (9,5%);
- деятельность по операциям с недвижимым имуществом (4,3%);
- производство прочей неметаллической минеральной продукции (3,7%);
- обеспечение электрической энергией, газом, паром; кондиционирование воздуха (3,1%);
- деятельность в области информации и связи (2,6%);
- сельское, лесное хозяйство, охота, рыболовство и рыбоводство (2,4%);
- деятельность в области здравоохранения и социальных услуг (1,8%);
- торговля оптовая и розничная; ремонт автотранспортных средств и мотоциклов (1,7%).

За январь-июнь 2020 года значительный рост инвестиций в основной капитал отмечен в Верхнеуфалейском (в 8 раз к уровню января-июня 2019 года в фактических ценах) и Кыштымском (в 2,5 раза) городских округах, Агаповском (в 9,5 раза), Карталинском (в 5,7 раза), Еманжелинском (в 3,7 раза), Кунашакском (в 3,1 раза) и Аргаяшском (в 2,9 раза) и Красноармейском (в 2,7 раза) муниципальных районах.

Крупнейшие инвестиционные проекты, реализуемые в 2020 году: строительство цеха электролиза медной фольги АО «Кыштымский медеэлектролитный завод», реконструкция стана 2500 горячей прокатки ПАО «Магнитогорский металлургический комбинат», строительство цеха по производству низко- и среднеуглеродистого ферромарганца конвертерным способом АО «Саткинский чугуноплавильный завод», строительство горно-обогажительного комбината с целью освоения запасов золоторудного месторождения «Курасан» АО «Южуралзолото Группа Компаний».

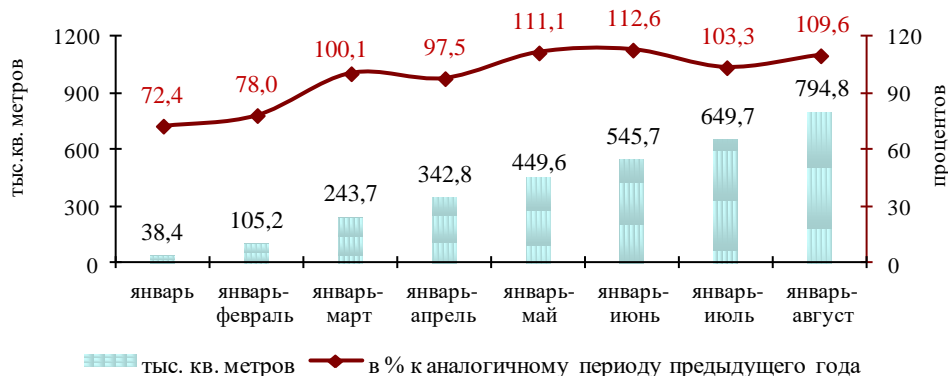
1.4 Строительство

В январе-августе 2020 года объем работ, выполненных по виду деятельности «Строительство», составил 52,8 млрд. рублей или 95,5% к январю-августу 2019 года.



В области в январе-августе 2020 года введено в действие 794,8 тыс. кв. метров жилой площади (827,9 тыс. кв. метров с учетом жилых домов, построенных населением на земельных участках, предназначенных для ведения садоводства) или 109,6% к январю-августу 2019 года (114,1%).

Ввод в действие жилых домов



В январе-августе 2020 года застройщиками - юридическими лицами возведено 190 домов. Населением построено 2 504 жилых дома, из них на участках для ведения садоводства – 400 жилых домов. Всего построено 10 456 новых квартир (с учетом квартир в жилых домах на участках для ведения садоводства – 10 856 квартир).

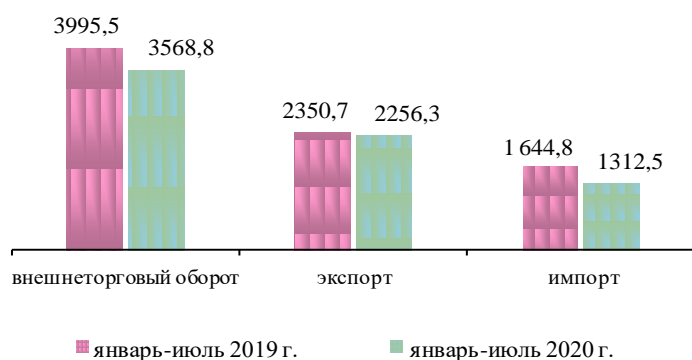
За январь-август 2020 года наибольший объем ввода жилья отмечен в Челябинском (334,3 тыс. кв. метров), Магнитогорском (61,0 тыс. кв. метров), Миасском (35,6 тыс. кв. метров), Копейском (18,9 тыс. кв. метров), Чебаркульском (17,1 тыс. кв. метров) городских округах, Сосновском (183,0 тыс. кв. метров), Красноармейском (26,4 тыс. кв. метров), Аргаяшском (10,9 тыс. кв. метров), Саткинском (8,9 тыс. кв. метров) муниципальных районах, отсутствовал ввод жилья в эксплуатацию в Локомотивном городском округе.

Наибольший ввод жилья на 1000 человек отмечен в Чебаркульском (416,5 кв. метров), Челябинском (278,9 кв. метров), Кыштымском (242,7 кв. метров), Миасском (213,6 кв. метров) городских округах, Сосновском (2 375,9 кв. метров), Красноармейском (636,5 кв. метров), Аргаяшском (269,7 кв. метров), Чебаркульском (225,5 кв. метров), Увельском (204,0 кв. метров) муниципальных районах.

Средняя стоимость строительства одного квадратного метра общей площади отдельно стоящих жилых домов квартирного типа, построенных в январе-августе 2020 года, составила 34 499 рублей (113,9% к январю-августу 2019 года).

1.5 Внешнеэкономическая деятельность

Внешнеторговый оборот (млн. долларов США)



Внешнеторговый оборот за январь-июль 2020 года составил 3 568,8 млн. долларов США (89,3%) в том числе: экспорт – 2 256,3 млн. долларов США (96,0%), импорт – 1 312,5 млн. долларов США (79,8%).

Внешнеторговый оборот по странам дальнего зарубежья составил 1 897,0 млн. долларов

США (93,9%), экспорт – 1 122,5 млн. долларов США (106,1%), импорт – 774,5 млн. долларов США (80,5%).

Внешнеторговый оборот по странам ближнего зарубежья составил 1 671,8 млн. долларов США (84,6%), экспорт – 1 133,8 млн. долларов США (87,7%), импорт – 538,0 млн. долларов США (78,9%).

Доля экспорта во внешнеторговом обороте составила 63,2%, импорта – 36,8%. Сальдо торгового баланса – положительное: 943,8 млн. долларов США.

В общем объеме внешней торговли региона преобладающим является экспорт товаров.

В товарной структуре экспорта преобладают металлы и изделия из них (77,0% от общего объема экспорта), продукция машиностроения (8,0%), продовольственные товары (4,4%), товары народного потребления (3,2%), продукция химической промышленности (2,8%), минеральная продукция (2,6%), древесина и изделия из нее (1,9%).

Основные статьи импорта – минеральная продукция (39,7% от общего объема импорта), продукция машиностроения (33,5%), металлы и изделия из них (11,4%), продукция химической промышленности (6,4%), продовольственные товары (4,3%), товары народного потребления (4,1%), древесина и изделия из нее (0,6%).

Предприятия области – крупнейшие как экспортеры, так и импортеры: ПАО «Магнитогорский металлургический комбинат», ПАО «Челябинский металлургический комбинат», ПАО «Челябинский электрометаллургический комбинат», ПАО «Челябинский цинковый завод», ПАО «Челябинский трубопрокатный завод», АО «Кыштымский медеэлектролитный завод», ООО «Ивеко-АМТ», ПАО «Комбинат «Магнезит».

Страны, с которыми проводятся основные экспортно-импортные операции: Туркменистан, Казахстан, Кувейт, Узбекистан, Беларусь, Египет, Китай, Германия.

II. Развитие социальной сферы

2.1 Денежные доходы населения

Денежные доходы населения в январе-июне 2020 года сложились в сумме 517,2 млрд. рублей (102,1% к уровню января-июня 2019 года).

Среднедушевые денежные доходы населения составили 24 865,4 рубля (102,4% к январю-июню 2019 года). Реальные располагаемые денежные доходы населения составили 99,2% к уровню января-июня 2019 года.

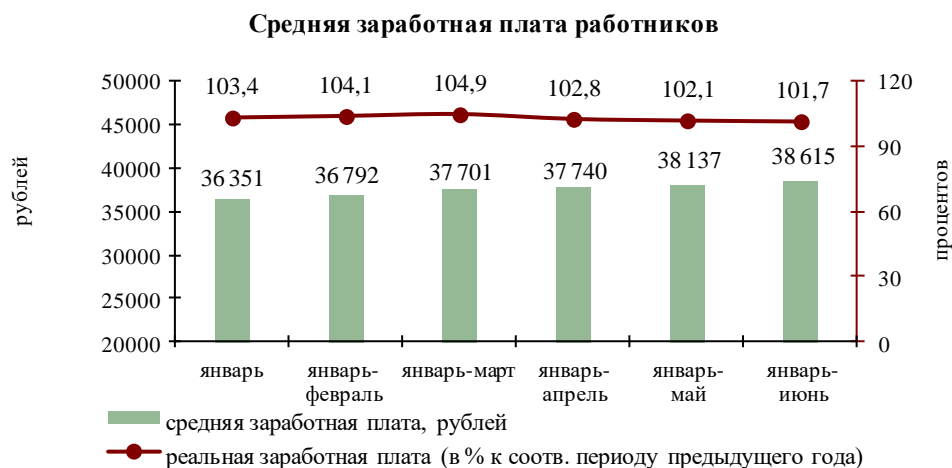
Денежные расходы населения составили 472 млрд. рублей и по сравнению с аналогичным периодом 2019 года снизились на 0,7%. Превышение денежных доходов над расходами составило 45,2 млрд. рублей (146,2% к уровню января-июня 2019 года).

В структуре использования денежных доходов населения доля потребительских расходов составила 75,3%, в том числе доля денежных расходов на покупку товаров – 57,5%, на оплату услуг – 16,3%.

По отношению к январю-июню 2019 года увеличились: прирост наличных денег у населения на 48,5%, расходы на покупку недвижимости – на 4,6%; снизились: объем сбережений во вкладах – на 54,8%; объем средств на счетах индивидуальных предпринимателей – на 63,0%.

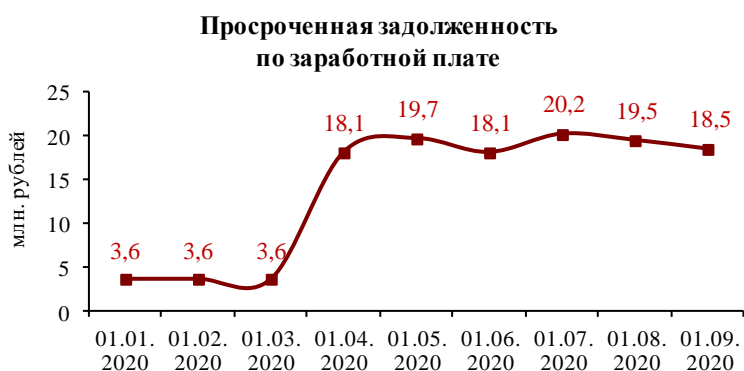
Среднемесячная начисленная заработная плата работников по полному кругу организаций в январе-июне 2020 года сложилась в размере 38 614,9 рубля (104,6% к уровню января-июня 2019 года). Реальная величина заработной платы (скорректированная на инфляцию) составила 101,7%.

Наибольшими темпами заработная плата росла по видам экономической деятельности: деятельность административная и сопутствующие дополнительные услуги (113,8%), деятельность в области здравоохранения и социальных услуг (108,8%); государственное управление (107,6%); торговля оптовая и розничная; ремонт автотранспортных средств и мотоциклов (106,2%), добыча полезных ископаемых (105,9%); деятельность в области информации и связи (105,7%), обрабатывающие производства (105,5%), сельское хозяйство (105,5%).



Среднемесячная начисленная заработная плата работников крупных и средних организаций в январе-июне 2020 года сложилась в размере 42 636,4 рубля (105,6% к уровню января-июня 2019 года).

Наибольшими темпами заработная плата росла в Коркинском (114,1%), Кизильском (112,8%), Аргаяшском (110,1%), Саткинском (108,7%), Октябрьском (108,5%), Карталинском (107,8%) и Уйском (107,6%) муниципальных районах, а так же в Локомотивном (109,1%), Южноуральском (107,7%) и Миасском (107,5%) городских округах.



Просроченная задолженность по заработной плате на предприятиях Челябинской области на 01.09.2020 г. составила 18,5 млн. рублей перед 302 работниками и снизилась на 5,0% по сравнению с предыдущим месяцем. Просроченная задолженность по заработной

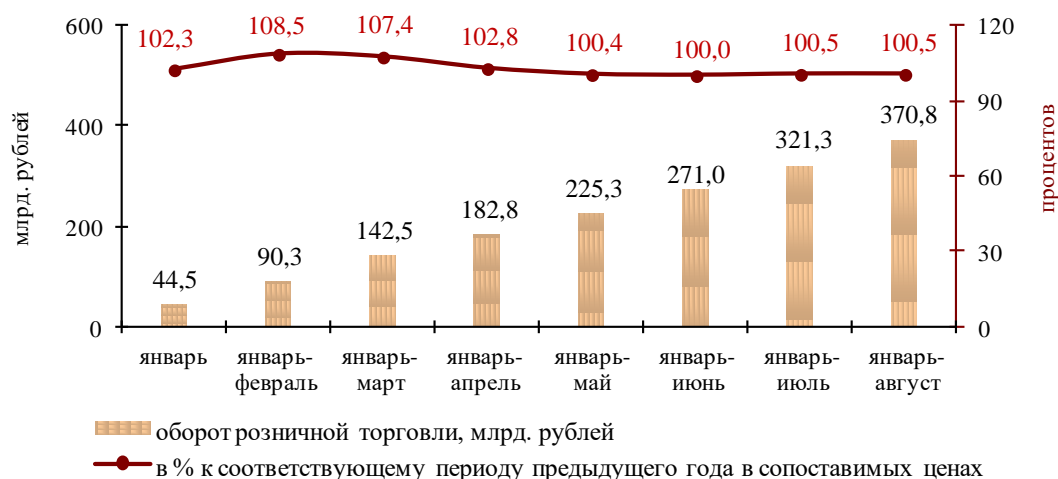
плате имела в Южноуральском городском округе и Увельском муниципальном районе. Отраслевыми Министерствами области с целью погашения задолженности по заработной плате установлен ежемесячный мониторинг, ведется точечная работа с руководителями предприятий-должников.

2.2 Потребительский рынок

Оборот розничной торговли в январе-августе 2020 года составил 370,8 млрд. рублей (100,5% к январю-августу 2019 года в сопоставимых ценах).

В январе-августе 2020 года оборот розничной торговли на 99,7% формировался торгующими организациями и индивидуальными предпринимателями, осуществляющими деятельность в стационарной торговой сети (вне рынка); доля рынков и ярмарок составила 0,3% (в январе-августе 2019 года – соответственно 99,7% и 0,3%).

Оборот розничной торговли

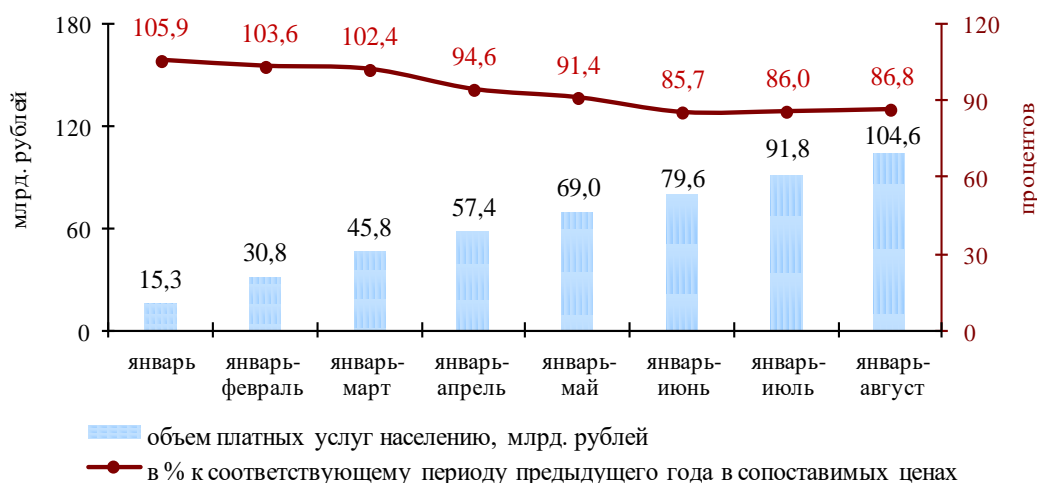


В январе-августе 2020 года в товарной структуре розничного товарооборота удельный вес продовольственных товаров, включая напитки, и табачных изделий составил 47,0%, непродовольственных – 53,0% (в январе-августе 2019 года – соответственно 46,0% и 54,0%). Продажи продовольственных товаров увеличились на 1,5% к январю-августу прошлого года в сопоставимых ценах, непродовольственных товаров снизились на 0,3%.

Объем товарных запасов в организациях розничной торговли на конец августа 2020 года составил 37,3 млрд. рублей и увеличился на 19,9% по сравнению с уровнем на конец августа 2019 года.

Объем платных услуг населению в январе-августе 2020 года составил 104,6 млрд. рублей (86,8% к январю-августу 2019 года в сопоставимых ценах).

Объем платных услуг населению

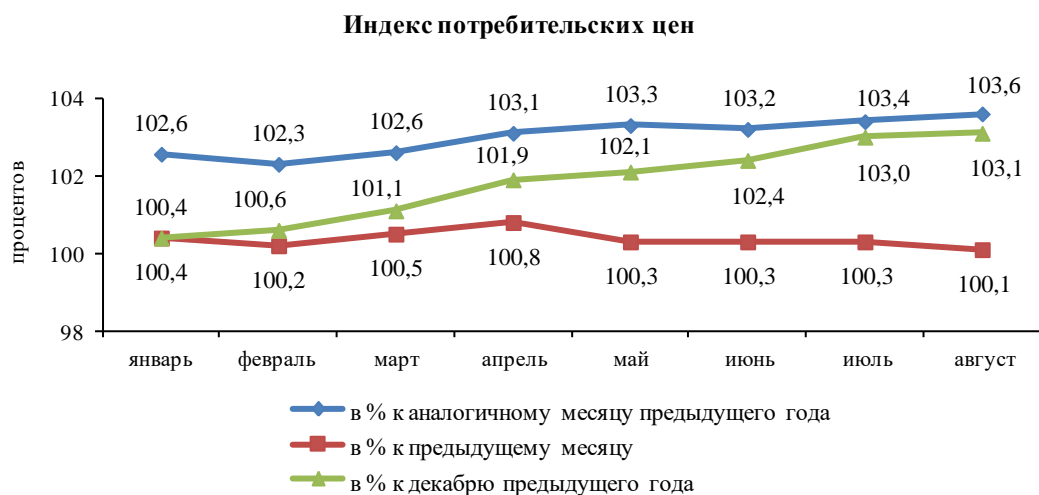


В структуре платных услуг населению наибольший удельный вес приходится на коммунальные услуги (30,2%), услуги телекоммуникаций (15,8%), бытовые услуги (11,4%), жилищные услуги (10,5%), транспортные услуги (8,4%).

Вследствие вынужденной деловой паузы предприятий сферы услуг из-за пандемии коронавирусной инфекции значительно снизился объем услуг культуры на 51,2% по сравнению с уровнем аналогичного периода прошлого года, туристических услуг – на 46,7%, услуг санаторно-курортных организаций – на 45,8%, услуг физической культуры и спорта – на 44,1%, услуг гостиниц и аналогичных средств размещения – на 42,7%, услуг правового характера – на 32,8%, транспортных услуг – на 22,0%, бытовых услуг – на 15,3%, услуг системы образования – на 14,3%, медицинских услуг – на 13,8%, жилищных услуг – на 11,1%.

Цены. Индекс потребительских цен в августе 2020 года по отношению к предыдущему месяцу составил 100,1%, к декабрю 2019 года – 103,1%, в том числе на продовольственные товары – 104,4%, непродовольственные товары – 102,3%, услуги – 102,4%.

Индекс потребительских цен в январе-августе 2020 года составил 103,0% к январю-августу 2019 года.



В августе 2020 года по сравнению с декабрем 2019 года увеличились цены на плодоовощную продукцию, включая картофель, на 17,4%; макаронные и крупяные изделия – на 16,2%, хлеб и хлебобулочные изделия – на 5,3%, рыбу и морепродукты пищевые – на 4,3%; молоко и молочную продукцию – на 2,9%; мясо и птицу – на 2,0%. Выросли цены на медикаменты на 5,3%, строительные материалы – на 3,9%, электротовары и другие бытовые приборы – на 1,5%. Увеличились цены на услуги пассажирского транспорта на 3,1%, бытовые услуги – на 2,4%, медицинские услуги – на 1,4%, жилищные услуги – на 1,2%. Снизились цены на услуги в сфере зарубежного туризма на 0,9%.

Стоимость условного (минимального) набора продуктов питания в расчете на месяц в среднем по Челябинской области в конце августа 2020 года составила 4 326,8 рубля и по сравнению с предыдущим месяцем снизилась на 1,8%, с начала года увеличилась на 13,6% (в августе 2019 года снизилась на 2,3%, с начала года выросла на 8,0%).

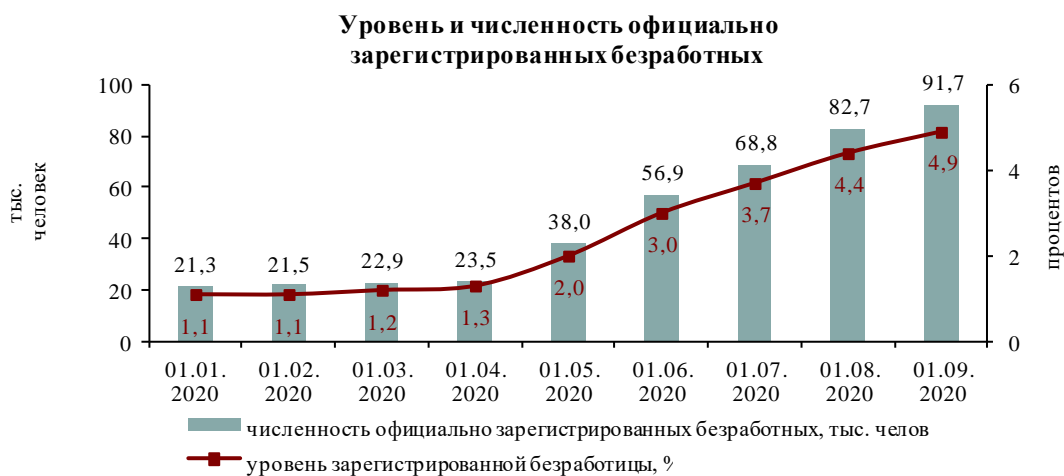
2.3 Рынок труда

В январе-августе 2020 года в Центры занятости населения городов и районов (далее – ЦЗН) за содействием в поиске подходящей работы обратилось 132,2 тыс. человек, что в 2,2 раза больше, чем в январе-августе 2019 года.

Из числа обратившихся 92,9% составили граждане, незанятые трудовой деятельностью; женщины – 55,8%; ранее не работавшие, ищущие работу впервые – 32,8%.

Численность незанятых граждан, состоящих на учете в ЦЗН, на 01.09.2020 г. составила 97,9 тыс. человек, что в 4 раза больше, чем на 01.09.2019 г.

На 01.09.2020 г. численность безработных граждан, состоящих на учете, составила 91,7 тыс. человек, уровень регистрируемой безработицы по области – 4,9% от численности рабочей силы. Численность безработных, состоящих на учете в ЦЗН, увеличилась в 4,2 раза по сравнению с уровнем на 01.09.2019 г.



В 9-ти территориях уровень безработицы сложился ниже среднеобластного показателя (Снежинский, Трехгорный, Локомотивный, Кыштымский, Магнитогорский, Южноуральский, Челябинский городские округа, Варненский и Увельский муниципальные районы).

Наибольший уровень безработицы отмечен в Брединском (11,0%), Нязепетровском (10,3%), Чебаркульском (9,6%), Красноармейском (9,4%), Кусинском (8,8%), Троицком (8,8%), Агаповском (8,8%), Аргаяшском (8,6%) и Сосновском (8,3%) муниципальных районах, Верхнеуфалейском (9,1%) и Карабашском (8,4%) городских округах.

Коэффициент напряженности на рынке труда в среднем по области составил 3,1 незанятые/вакансию (0,83 – на 01.09.2019 года).

В январе-августе 2020 года заявленная работодателями потребность в работниках составила 68,5 тыс. вакансий, что на 21,8% меньше, чем в январе-августе 2019 года.

За январь-август 2020 года в ЦЗН обратилось 3 245 человек, уволенных в связи с ликвидацией организаций либо сокращением численности или штата работников организаций, расположенных на территории Челябинской области, что на 7,5% больше, чем в январе-августе 2019 года. Из обратившихся, уволенных по сокращению, 808 человек нашли работу (доходное занятие), что на 25,7% меньше, чем в январе-августе 2019 года.

За январь-август 2020 года нашли подходящую работу 27,1 тыс. человек, в том числе безработные – 16,2 тыс. человек, что, соответственно, на 2,6% меньше и

на 21,3% больше, чем в январе-августе 2019 года.

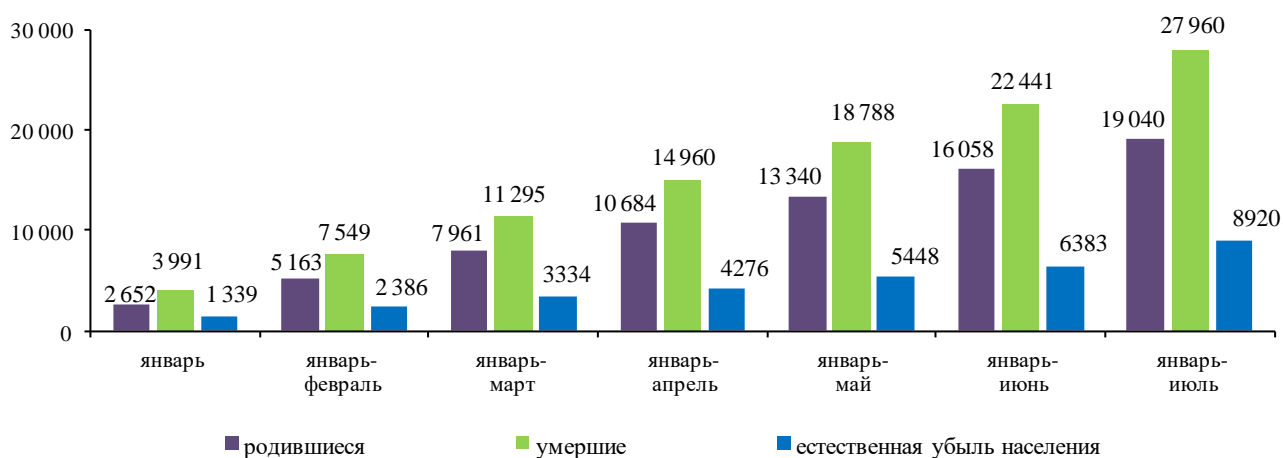
2.4 Демография

На 1 января 2020 года численность постоянного населения составила 3 466,4 тыс. человек (99,7% к 01.01.2019 г.).

В январе-июле 2020 года число родившихся составило 19 040 детей, что ниже уровня рождаемости января-июля 2019 года на 6,0%, число умерших – 27 960 человек (больше на 2,2%). Естественная убыль населения составила 8 920 человек (больше на 25,7%).

В январе-июле 2020 года уменьшилось число браков на 21,6%, разводов – на 15,3% по сравнению с уровнем января-июля 2019 года.

Родившиеся, умершие, естественная убыль населения,
человек



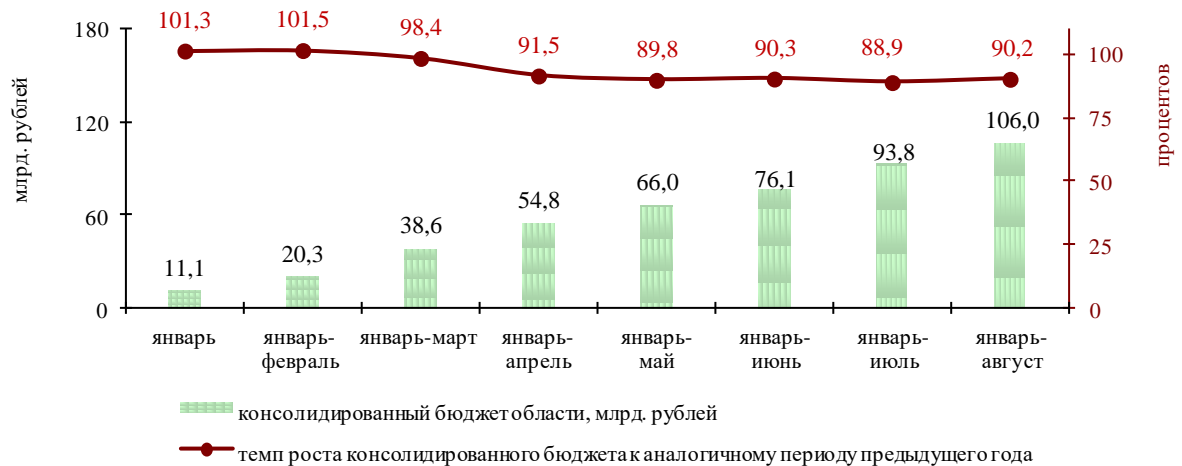
Миграционный прирост в январе-июне 2020 года составил 473 человека, по сравнению с аналогичным периодом прошлого года уменьшился на 1 567 человек (на 76,8%). Основной причиной является уменьшение числа прибывших по международному потоку на 1 578 человек (на 20,9%), из них за счет иммигрантов из государств-участников СНГ на 1 509 человек (на 20,9%), и увеличение числа выбывших на 993 человека (на 24,7%), из них в государства-участники СНГ – на 913 человек (на 24,0%).

Наибольший миграционный прирост населения по международному потоку сложился с Таджикистаном (721 человек), Киргизией (170 человек) и Узбекистаном (104 человека).

III. Финансово-бюджетная политика

По данным Минфина области за январь-август 2020 года в доходную часть консолидированного бюджета области поступило почти 106,0 млрд. рублей налоговых и неналоговых платежей, что составляет 59,2% от годовых плановых значений и 90,2% к уровню января-августа 2019 года.

**Налоговые и неналоговые поступления
в консолидированный бюджет области**
(по данным Минфина области)



Налоговые и неналоговые доходы областного бюджета сложились в сумме 80,7 млрд. рублей (57,8% от годовых плановых назначений) или 87,6% к январю-августу 2020 года.

**Налоговые и неналоговые поступления
в бюджет области**
(по данным Минфина области)



В разрезе видов налогов наибольшие поступления в бюджет области обеспечивают:

- налог на доходы физических лиц в объеме 32,8 млрд. рублей (98,1% к уровню января-августа 2019 года), доля которого в доходах областного бюджета составила 40,7%;
- налог на прибыль организаций в объеме 27,4 млрд. рублей (77,5%), доля – 34,0%.

Налоговые и неналоговые доходы бюджетов муниципальных образований сложились в сумме 25,3 млрд. рублей. Наибольшее поступление обеспечивает налог на доходы физических лиц в объеме 14,0 млрд. рублей (102,7% к уровню января-августа 2019 года), доля которого в доходах бюджетов муниципальных образований составила 55,5%.

Наибольший рост поступлений в местный бюджет показали: Пластовский (на 40,3% к январю-августу 2019 года в сопоставимых условиях), Троицкий (на

22,4%), Сосновский (на 18,5%), Коркинский (на 14,8%), Варненский (на 9,5%) муниципальные районы, Карабашский городской округ (на 10,2%).

Наибольшее снижение поступлений отмечено в Троицком (на 6,8%), Озерском (на 5,3%), Челябинском и Трехгорном (на 5,2%) городских округах, Еткульском муниципальном районе (на 6,6%).

Финансовые результаты деятельности крупных и средних организаций. По данным Территориального органа Федеральной службы государственной статистики по Челябинской области в январе-июне 2020 года 652 организации из числа крупных и средних (64,6% от общего числа организаций) получили прибыль в размере 67,3 млрд. рублей (64,3% к январю-июню 2019 года). Сумма убытков убыточных предприятий составила 18,6 млрд. рублей (201,6% к январю-июню 2019 года).

Наибольший рост прибыли наблюдался по следующим видам экономической деятельности:

- деятельность в области информации и связи (469,0% к январю-июню 2019 года);
- образование (190,8%);
- деятельность административная и сопутствующие дополнительные услуги (161,7%);
- торговля оптовая и розничная; ремонт автотранспортных средств и мотоциклов (144,2%);
- строительство (103,2%).

Наибольшее снижение прибыли отмечено в отраслях:

- деятельность гостиниц и предприятий общественного питания (2,0%);
- деятельность профессиональная, научная и техническая (21,7%);
- деятельность по операциям с недвижимым имуществом (36,7%);
- сельское, лесное хозяйство, охота, рыболовство и рыбоводство (48,4%).

Основные показатели социально-экономического развития
городов и районов Челябинской области за январь-август 2020 года

Наименование городов и районов	Ввод в действие жилых домов			Инвестиции в основной капитал по крупным и средним организациям за январь-июнь 2020 года	
	кв. м. общей площади	в % к январю-августу 2019 года	кв. м. на 1000 человек	тыс. рублей	в % к январю-июню 2019 года
Челябинская область*	827 864**	114,1	238,5	100 675 051	121,1
Городские округа:					
Верхнеуфалейский	60	6,3	2,0	1 099 777	в 8,0 р.
Златоустовский	8 046	54,3	48,3	423 266	103,1
Карабашский	1 794	134,8	163,0	1 172 647	179,4
Копейский	18 864	150,2	125,7	766 137	150,3
Кыштымский	9 435	52,7	242,7	1 889 323	в 2,5 р.
Локомотивный	-	-	-	695	133,1
Магнитогорский	61 041	72,6	147,7	21 465 440	112,2
Миасский	35 553	174,6	213,6	793 420	105,6
Троицкий	8 191	117,7	111,8	44 9638	136,2
Усть-Катавский	1 864	131,8	75,2	679 296	135,3
Чебаркульский	17 125	в 3,9 р.	416,5	104 313	68,4
Челябинский	334 289	131,5	278,9	26 350 226	96,4
Южноуральский	3 822	148,3	101,4	326 567	133,0
Муниципальные районы:					
Агаповский	4 444	101,3	134,4	208 678	в 9,5 р.
Аргаяшский	10 932	122,1	269,7	334 137	в 2,9 р.
Ашинский	6 370	97,4	110,4	338 677	56,5
Брединский	1 030	61,1	41,5	157 604	110,2
Варненский	1 414	37,3	57,2	2 254 963	92,9
Верхнеуральский	5 179	98,9	153,2	393 140	70,3
Еманжелинский	1 528	50,8	31,4	207 470	в 3,7 р.
Еткульский	5 031	88,9	167,7	427 874	в 2,8 р.
Карталинский	4 443	85,1	97,0	232 886	в 5,7 р.
Каслинский	5 394	96,9	173,0	214 899	в 3,3 р.
Катав-Ивановский	3 033	76,1	104,4	35 402	27,7
Кизильский	1 424	98,5	65,3	8 535	124,8
Коркинский	4 450	130,8	75,6	261 735	53,1
Красноармейский	26 410	95,6	636,5	301 421	в 2,7 р.
Кунашакский	3 393	53,2	119,1	56 891	в 3,1 р.
Кусинский	3 217	99,7	122,4	138 479	в 2,2 р.
Нагайбакский	1 052	в 3,1 р.	58,0	92 535	47,0
Нязепетровский	939	43,7	58,3	10 357	79,9
Октябрьский	791	в 2,5 р.	41,5	162 407	181,7
Пластовский	4 181	89,3	166,6	2 101 001	78,3
Саткинский	8 874	191,4	113,2	3 200 962	в 2,2 р.
Сосновский	182 963	129,3	2 375,9	27 685 837	155,6
Троицкий	1 302	86,8	52,7	108 063	168,0
Увельский	6 482	133,8	204,0	263 236	196,8
Уйский	811	78,2	36,3	69 139	198,9
Чебаркульский	6 651	93,2	225,5	138 870	79,9
Чесменский	1 147	52,3	63,2	24 843	68,2

Наименование городов и районов	Среднемесячная заработная плата по крупным и средним организациям за январь-июнь 2020 года		Численность зарегистрированных безработных на 01.09.2020 года	
	рублей	в % к январю-июню 2019 года	человек	в % к рабочей силе
Челябинская область*	42 636,4	105,6	91 741	4,9
Городские округа:				
Верхнеуфалейский	30 948,8	101,8	1 294	9,1
Златоустовский	32 201,9	105,5	4 403	4,9
Карабашский	34 516,2	104,5	358	8,4
Копейский	35 780,1	106,6	4 251	5,6
Кыштымский	35 674,4	107,3	812	4,0
Локомотивный	28 729,6	109,1	154	3,6
Магнитогорский	48 465,3	105,7	7 552	4,0
Миасский	38 806,4	107,5	5 918	6,4
Троицкий	36 447,6	105,7	2 077	5,7
Усть-Катавский	29 037,1	107,0	914	7,2
Чебаркульский	30 448,4	103,2	1 150	4,9
Челябинский	44 960,3	105,1	30 864	4,8
Южноуральский	37 153,6	107,7	847	4,1
Муниципальные районы:				
Агаповский	31 700,1	105,1	756	8,8
Аргаяшский	34 138,1	110,1	1 313	8,6
Ашинский	38 482,0	107,1	1 459	6,1
Брединский	29 772,3	105,6	1 140	11,0
Варненский	43 253,2	105,1	517	4,5
Верхнеуральский	37 269,7	104,3	1 005	5,3
Еманжелинский	31 240,1	106,4	1 308	5,6
Еткульский	32 572,7	107,3	699	5,2
Карталинский	37 602,3	107,8	1 360	5,6
Каслинский	32 042,3	107,4	701	5,9
Катав-Ивановский	28 827,8	103,7	1 234	7,6
Кизильский	33 394,4	112,8	596	5,2
Коркинский	35 073,0	114,1	1 845	7,1
Красноармейский	31 921,3	104,5	1 649	9,4
Кунашакский	32 592,5	106,7	538	6,2
Кусинский	27 124,6	106,3	1 149	8,8
Нагайбакский	31 578,3	106,0	470	5,8
Нязепетровский	29 601,2	103,0	784	10,3
Октябрьский	33 911,7	108,5	681	6,4
Пластовский	126 065,9	98,1	640	5,2
Саткинский	34 455,5	108,7	1 998	5,9
Сосновский	41 300,0	106,0	2 538	8,3
Троицкий	26 687,4	106,2	894	8,8
Увельский	36 340,0	101,9	582	4,2
Уйский	28 992,3	107,6	841	7,3
Чебаркульский	30 718,9	103,2	953	9,6
Чесменский	30 027,4	106,5	628	6,7

* с учетом данных закрытых административно-территориальных образований;

** с учетом жилых домов, построенных населением на земельных участках, предназначенных для ведения садоводства

Среднемесячная заработная плата
по видам экономической деятельности за январь-июнь 2020 года
по полному кругу организаций

Вид экономической деятельности	Среднемесячная заработная плата по полному кругу предприятий	
	рублей	рублей
Всего	38 614,9	104,6
Сельское хозяйство, охота и лесное хозяйство, рыболовство и рыбоводство	27 273,9	105,5
Добыча полезных ископаемых	45 874,3	118,8
Обрабатывающие производства	42 477,4	105,5
Обеспечение электрической энергией, газом и паром; кондиционирование воздуха	45 636,2	101,6
Водоснабжение; водоотведение, организация сбора и утилизации отходов, деятельность по ликвидации загрязнений	29 446,1	103,8
Строительство	27 161,7	98,3
Торговля оптовая и розничная; ремонт автотранспортных средств и мотоциклов	31 459,8	106,2
Транспортировка и хранение	37 683,7	102,4
Деятельность гостиниц и предприятий общественного питания	20 480,4	101,5
Деятельность в области информации и связи	45 952,1	105,7
Деятельность финансовая и страховая	52 295,1	104,0
Деятельность по операциям с недвижимым имуществом	28 237,1	95,1
Деятельность профессиональная, научная и техническая	55 453,0	104,0
Деятельность административная и сопутствующие дополнительные услуги	30 178,6	113,8
Государственное управление и обеспечение военной безопасности; обязательное социальное обеспечение	41 491,8	107,6
Образование	32 421,9	101,6
Деятельность в области здравоохранения и социальных услуг	39 759,7	108,8
Деятельность в области культуры, спорта, организации досуга и развлечений	45 438,0	100,8
Предоставление прочих видов услуг	27 996,9	102,9

Данные о поступлении налоговых и неналоговых доходов в областной и местные бюджеты по состоянию на 01.09.2020 г.
(по данным Минфина Челябинской области)

Города и районы	Бюджет	Поступило в консолидированный бюджет Челябинской области			Налог на доходы физических лиц		Земельный налог		Налог на вмененный доход	
		сумма	% исполнения утвержденного бюджета	динамика в сопоставимых условиях, %	факт	динамика в сопоставимых условиях, %	факт	динамика в сопоставимых условиях, %	факт	динамика в сопоставимых условиях, %
Городские округа:										
Верхнеуфалейский	276 518	174 903	63,3%	96,1%	109 073	98,2%	22 815	100,0%	4 529	69,5%
Златоустовский	1 452 513	1 025 560	70,6%	99,3%	660 190	103,6%	69 389	99,4%	28 769	77,2%
Карабашский	139 022	86 583	62,3%	110,2%	50 956	108,5%	5 639	158,9%	868	100,9%
Копейский	1 350 496	993 516	73,6%	106,6%	702 607	110,0%	67 078	112,5%	17 086	80,8%
Кыштымский	382 724	233 023	60,9%	104,2%	142 750	108,6%	15 541	98,9%	6 075	82,8%
Локомотивный	50 041	38 677	77,3%	99,0%	26 572	105,9%	16	12219,5%	256	41,9%
Магнитогорский	5 311 590	3 821 708	72,0%	96,8%	2 223 194	100,8%	568 192	96,4%	94 074	75,6%
Миасский	1 736 988	1 024 244	59,0%	102,3%	627 708	109,9%	68 767	93,3%	37 503	73,7%
Озерский	843 941	527 026	62,4%	94,7%	339 247	99,5%	34 242	93,5%	14 018	71,5%
Снежинский	600 184	376 746	62,8%	98,9%	249 792	106,2%	24 883	77,3%	7 426	72,3%
Трехгорный	377 465	215 900	57,2%	94,8%	138 246	99,0%	7 455	103,7%	3 320	88,8%
Троицкий	628 826	358 268	57,0%	93,2%	212 952	98,2%	53 657	98,2%	13 684	89,7%
Усть-Катавский	242 441	141 757	58,5%	101,9%	87 914	102,4%	10 793	97,2%	2 654	85,3%
Чебаркульский	396 857	229 716	57,9%	96,4%	155 825	100,7%	13 293	96,8%	9 161	78,5%
Челябинский	13 935 088	8 602 208	61,7%	94,8%	3 771 852	100,8%	1 147 002	98,6%	256 644	73,8%
Южноуральский	348 597	244 157	70,0%	105,8%	156 382	118,1%	19 408	96,5%	11 209	67,8%
Муниципальные районы:										
Агаповский	402 899	236 371	58,7%	97,5%	168 092	97,5%	7 969	110,8%	1 875	96,5%
Аргаяшский	438 594	265 354	60,5%	97,8%	179 909	105,1%	16 026	83,6%	3 901	102,3%
Ашинский	652 854	397 015	60,8%	99,4%	278 813	102,8%	17 665	103,8%	11 773	84,3%
Брединский	258 798	154 877	59,8%	102,0%	101 992	102,2%	11 940	102,3%	2 472	92,6%
Варненский	448 179	289 728	64,6%	109,5%	121 666	109,6%	12 300	140,4%	2 603	85,7%
Верхнеуральский	526 537	316 280	60,1%	99,3%	132 690	99,0%	17 388	120,9%	2 306	94,2%

Города и районы	Бюджет	Поступило в консолидированный бюджет Челябинской области			Налог на доходы физических лиц		Земельный налог		Налог на вмененный доход	
		сумма	% исполнения утвержденного бюджета	динамика в сопоставимых условиях, %	факт	динамика в сопоставимых условиях, %	факт	динамика в сопоставимых условиях, %	факт	динамика в сопоставимых условиях, %
Еманжелинский	444 150	277 850	62,6%	106,2%	202 728	107,7%	5 618	93,8%	3 129	77,9%
Еткульский	402 375	266 233	66,2%	93,4%	165 994	96,4%	6 909	100,0%	1 669	92,5%
Карталинский	525 158	311 879	59,4%	97,1%	234 544	102,2%	9 183	81,6%	5 243	80,4%
Каслинский	385 355	225 444	58,5%	97,9%	156 832	101,0%	11 556	82,6%	3 731	87,1%
Катав-Ивановский	364 556	220 461	60,5%	101,4%	152 596	104,3%	9 312	104,2%	4 758	82,4%
Кизильский	201 659	131 568	65,2%	101,4%	72 091	107,5%	4 208	94,4%	1 416	78,6%
Коркинский	553 205	359 415	65,0%	114,8%	257 798	121,5%	9 596	75,1%	5 276	97,1%
Красноармейский	519 998	310 607	59,7%	104,8%	210 593	111,4%	12 426	108,8%	3 913	107,0%
Кунашакский	349 864	207 227	59,2%	99,9%	140 869	105,7%	10 400	77,8%	2 124	85,5%
Кусинский	231 819	144 747	62,4%	105,1%	104 090	110,1%	4 911	82,9%	3 931	88,5%
Нагайбакский	227 424	164 941	72,5%	96,8%	115 947	95,3%	7 970	119,9%	1 423	86,2%
Нязепетровский	206 778	121 295	58,7%	96,0%	85 613	100,7%	3 897	82,2%	2 177	94,5%
Октябрьский	215 829	128 557	59,6%	101,0%	83 344	102,1%	4 152	85,0%	2 002	87,2%
Пластовский	695 268	472 917	68,0%	140,3%	115 872	199,8%	8 002	62,3%	3 528	109,9%
Саткинский	871 218	663 150	76,1%	104,3%	461 822	111,7%	19 070	96,0%	12 132	72,3%
Сосновский	1 113 253	692 467	62,2%	118,5%	300 181	127,3%	81 324	85,6%	7 958	99,3%
Троицкий	194 072	140 720	72,5%	122,4%	80 317	121,8%	6 995	88,9%	1 458	108,8%
Увельский	371 327	227 949	61,4%	102,8%	162 000	108,6%	9 925	78,9%	2 315	101,6%
Уйский	208 608	123 712	59,3%	105,2%	81 538	107,8%	5 907	106,5%	1 954	93,6%
Чебаркульский	351 699	229 855	65,4%	105,6%	151 676	111,2%	9 868	111,2%	2 310	87,4%
Чесменский	198 702	118 310	59,5%	98,3%	74 739	101,6%	6 361	108,5%	2 549	95,0%
Местный бюджет*	39 433 466	25 292 921	64,1%	99,9%	14 049 608	102,7%	2 459 047	95,8%	607 204	76,9%
Областной бюджет*	139 630 409	80 695 127	57,8%	87,6%	32 802 685	98,1%	0	-	0	-
Консолидированный бюджет**, **	179 063 619	105 987 949	59,2%	90,2%	46 852 293	99,4%	2 459 047	95,8%	607 204	76,9%

* темпы роста итоговых показателей в фактических условиях;

** в т.ч. внутренние обороты по налоговым и неналоговым доходам: утверждено – 255 тыс. рублей, исполнено – 98 тыс. рублей.