

Содержание

Основные показатели социально-экономического развития Челябинской области за январь-апрель 2020 года	2
I. Развитие реального сектора экономики	5
1.1 Промышленное производство	5
1.2 Сельское хозяйство	8
1.3 Инвестиции	10
1.4 Строительство	10
1.5 Внешнеэкономическая деятельность	11
II. Развитие социальной сферы	12
2.1 Денежные доходы населения	12
2.2 Потребительский рынок	13
2.3 Рынок труда	15
2.4 Демография	16
III. Финансово-бюджетная политика	17
Основные показатели социально-экономического развития городов и районов Челябинской области за январь-апрель 2020 года	19
Среднемесячная заработная плата по видам экономической деятельности за январь-март 2020 года по полному кругу организаций	20
Данные о поступлении налоговых и неналоговых доходов в областной и местные бюджеты по состоянию на 01.05.2020 г. (по данным Минфина Челябинской области)	21

**Основные показатели
социально-экономического развития Челябинской области
за январь-апрель 2020 года**

Показатели	Единица измерения	Январь-апрель 2020 г.	В % к январю-апрелю 2019 г.	Апрель 2020 г. в % к	
				апрелю 2019 г.	марту 2020 г.
Индекс промышленного производства	%	x	97,4	94,0	94,2
Добыча полезных ископаемых	%	x	96,0	92,7	98,8
Обрабатывающие производства	%	x	98,6	95,7	95,0
производство пищевых продуктов	%	x	102,9	112,6	99,3
производство напитков	%	x	83,1	72,6	88,5
производство текстильных изделий	%	x	86,8	78,1	95,1
производство одежды	%	x	91,7	60,6	65,1
производство кожи и изделий из кожи	%	x	53,6	1,0	1,5
обработка древесины и производство изделий из дерева и пробки, кроме мебели, производство изделий из соломки и материалы для плетения	%	x	92,3	75,5	83,0
производство бумаги и бумажных изделий	%	x	95,7	94,1	100,8
производство химических веществ и химических продуктов	%	x	98,7	94,6	98,0
производство лекарственных средств и материалов, применяемых в медицинских целях	%	x	85,1	125,2	162,5
производство резиновых и пластмассовых изделий	%	x	148,8	133,1	108,8
производство прочей неметаллической минеральной продукции	%	x	85,7	82,4	96,1
производство металлургическое	%	x	95,3	90,6	94,1
производство готовых металлических изделий, кроме машин и оборудования	%	x	95,4	85,3	90,5
производство компьютеров, электронных и оптических изделий	%	x	115,7	112,1	87,7
производство электрического оборудования	%	x	105,0	110,9	105,6
производство машин и оборудования, не включенных в другие группировки	%	x	116,2	111,2	91,9
производство автотранспортных средств, прицепов и полуприцепов	%	x	106,5	97,3	95,1
производство прочих транспортных средств и оборудования	%	x	88,1	80,9	98,4

Показатели	Единица измерения	Январь-апрель 2020 г.	В % к январю-апрелю 2019 г.	Апрель 2020 г. в % к	
				апрелю 2019 г.	марту 2020 г.
производство мебели	%	x	75,5	57,7	66,9
производство прочих готовых изделий	%	x	97,6	79,2	68,4
ремонт и монтаж машин и оборудования	%	x	100,3	107,3	111,2
Обеспечение электрической энергией, газом и паром, кондиционирование воздуха	%	x	89,9	86,3	86,3
Водоснабжение; водоотведение, организация сбора и утилизации отходов, деятельность по ликвидации загрязнений	%	x	88,3	68,4	79,4
Производство промышленной продукции:					
электроэнергия	млн. кВт.час	440,5	88,4	81,1	88,4
сталь нелегированная	тыс. тонн	5 185,5	94,7	90,6	95,6
сталь легированная	тыс. тонн	230,0	99,4	70,4	60,0
прокат готовый	тыс. тонн	4 313,5	94,3	94,2	99,0
трубы стальные	тыс. тонн	-	55,6	39,0	73,9
бульдозеры	штук	-	48,6	60,0	92,3
автомобили грузовые	штук	-	69,3	85,4	109,0
цемент	тыс. тонн	395,9	107,7	96,6	110,2
обувь	тыс. пар	590,3	52,5	0,9	1,4
мясо крупного рогатого скота, свинина, баранина, козлятина и т.п.	тонн	31 416,4	94,3	87,7	75,2
мясо и субпродукты пищевые домашней птицы	тонн	61 121,9	73,2	73,1	99,3
молоко жидкое обработанное	тонн	41 887,4	117,1	120,0	98,8
Инвестиции в основной капитал¹⁾	млн. рублей	49 232,2	109,2	-	-
Продукция сельского хозяйства¹⁾	млн. рублей	19 046,6	99,5	-	-
Ввод в действие жилых домов	тыс. кв. м	342,8/ 358,3 ²⁾	97,5	91,7	71,5
Объем работ, выполненных по виду деятельности «Строительство»	млн. рублей	22 319,6	86,0	95,6	111,4
Грузооборот автомобильного транспорта	млн. т-км	1 133,6	101,0	69,3	88,5
Налоговые и неналоговые доходы консолидированного бюджета области, т.ч. внутренние обороты (по данным Минфина)	млн. рублей	54 751,3	91,5	-	-
в т.ч. областной бюджет	млн. рублей	41 904,7	89,5	-	-
бюджеты муниципальных образований	млн. рублей	12 846,7	98,8	-	-
Прибыль прибыльных организаций по крупным и средним организациям³⁾	млн. рублей	27 836,1	78,3	-	-

Показатели	Единица измерения	Январь-апрель 2020 г.	В % к январю-апрелю 2019 г.	Апрель 2020 г. в % к	
				апрелю 2019 г.	марту 2020 г.
Среднемесячные денежные доходы в расчете на душу населения ¹⁾	рублей	23 698,3	103,6	-	-
Реальные располагаемые денежные доходы населения ¹⁾	%	x	100,1	-	-
Среднемесячная начисленная заработная плата одного работника по полному кругу организаций ¹⁾	рублей	37 701,1	107,5	109,3	108,7
Реальная заработная плата ¹⁾	%	x	104,9	106,5	108,2
Просроченная задолженность по заработной плате на 01.05.2020 г.	млн. рублей	19,7	x	в 5,1 р.	109,1
Оборот розничной торговли	млн. рублей	182 773,6	102,8	89,3	76,2
Объем платных услуг населению	млн. рублей	57 437,3	94,6	71,9	71,2
Численность зарегистрированных безработных на 01.05.2020 г.	тыс. человек	38,0	-	141,3	161,7
Индекс потребительских цен	%	101,9 ⁴⁾	102,7	103,1	100,8
Индекс цен производителей промышленных товаров	%	101,1 ⁴⁾	96,7	95,6	99,6
Экспорт ¹⁾	млн. долл.	822,5	90,1	-	-
Импорт ¹⁾	млн. долл.	508,0	91,2	-	-

¹⁾ за январь-март 2020 года;

²⁾ с учетом жилых домов, построенных населением на земельных участках, предназначенных для ведения садоводства;

³⁾ за январь-февраль 2020 года;

⁴⁾ апрель 2020 года к декабрю 2019 года

Положительные тенденции социально-экономического развития области в январе-апреле 2020 года (в % к январю-апрелю 2019 года):

- инвестиции в основной капитал увеличились на 9,2% (в январе-марте 2020 года);

- грузооборот автомобильного транспорта – на 1,0%;

- оборот розничной торговли – на 2,8%;

- среднемесячная заработная плата – на 7,5%, реальная заработная плата – на 4,9% (в январе-марте 2020 года).

Отрицательные тенденции январе-апреле 2020 года (в % к январю-апрелю 2019 года):

- индекс промышленного производства снизился на 2,6%, в т.ч. в добыче полезных ископаемых – на 4,0%, обеспечении электрической энергией, газом и паром, кондиционировании воздуха – на 10,1%; в водоснабжении; водоотведении, организации сбора и утилизации отходов, деятельности по ликвидации загрязнений – на 11,7%;

- продукция сельского хозяйства – на 0,5% (в январе-марте 2020 года);

- объем работ в строительстве – на 14,0%;

- ввод жилых домов – на 2,5%;

- налоговые и неналоговые доходы консолидированного бюджета – на 8,5%;

- объем платных услуг населению – на 5,4%;

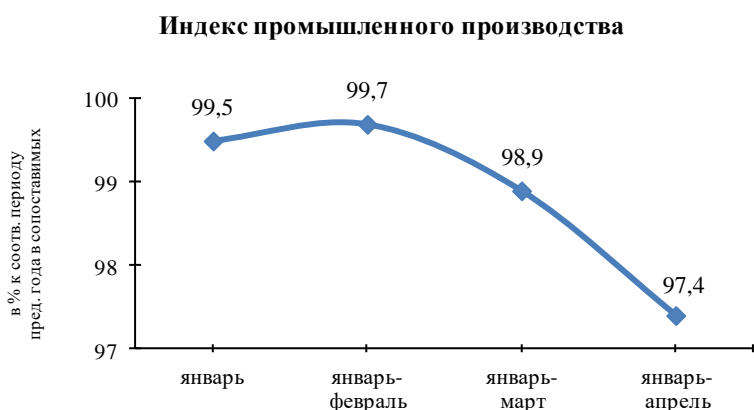
- экспорт – на 9,9%, импорт – на 8,8% (в январе-марте 2020 года);

- прибыль прибыльных организаций – на 21,7% (в январе-феврале 2020 года);

- численность зарегистрированных безработных на 01.05.2020 г. увеличилась на 41,3% по сравнению с уровнем на 01.05.2019 г.

I. Развитие реального сектора экономики

1.1 Промышленное производство



За январь-апрель 2020 года индекс промышленного производства по основным видам деятельности по полному кругу организаций-производителей составил 97,4% к январю-апрелю 2019 года.

В структуре промышленного производства Челябинской области

наибольший удельный вес имеют обрабатывающие производства – 82,6%, обеспечение электрической энергией, газом и паром, кондиционирование воздуха – 10,0%, добыча полезных ископаемых – 5,6%, водоснабжение; водоотведение, организация сбора и утилизации отходов, деятельность по ликвидации загрязнений – 1,8%.

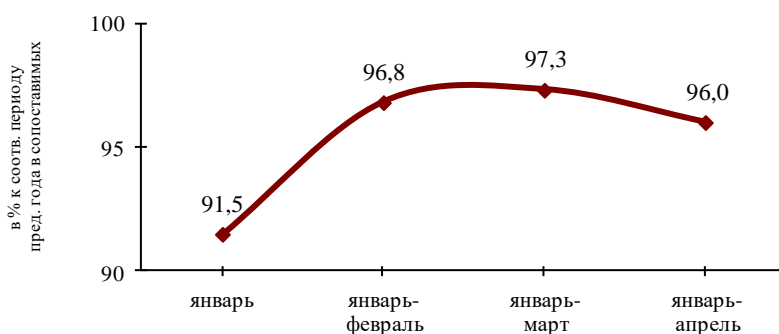
ДОБЫЧА ПОЛЕЗНЫХ ИСКОПАЕМЫХ.

Индекс производства за январь-апрель 2020 года по сравнению с январем-апрелем 2019 года составил 96,0%.

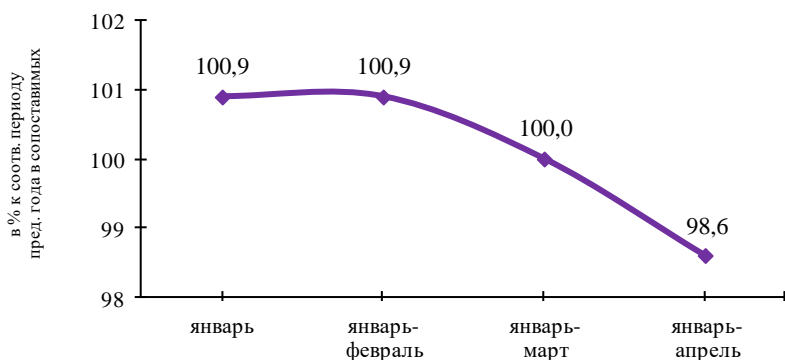
Добыча металлических руд – 93,8%, в том числе добыча и обогащение железных руд – 102,0%, добыча руд цветных металлов – 93,6%.

Добыча прочих полезных ископаемых – 103,0%, в том числе добыча камня, песка и глины – 101,3%.

Индекс производства по виду деятельности "Добыча полезных ископаемых"



Индекс производства по виду деятельности "Обрабатывающие производства"



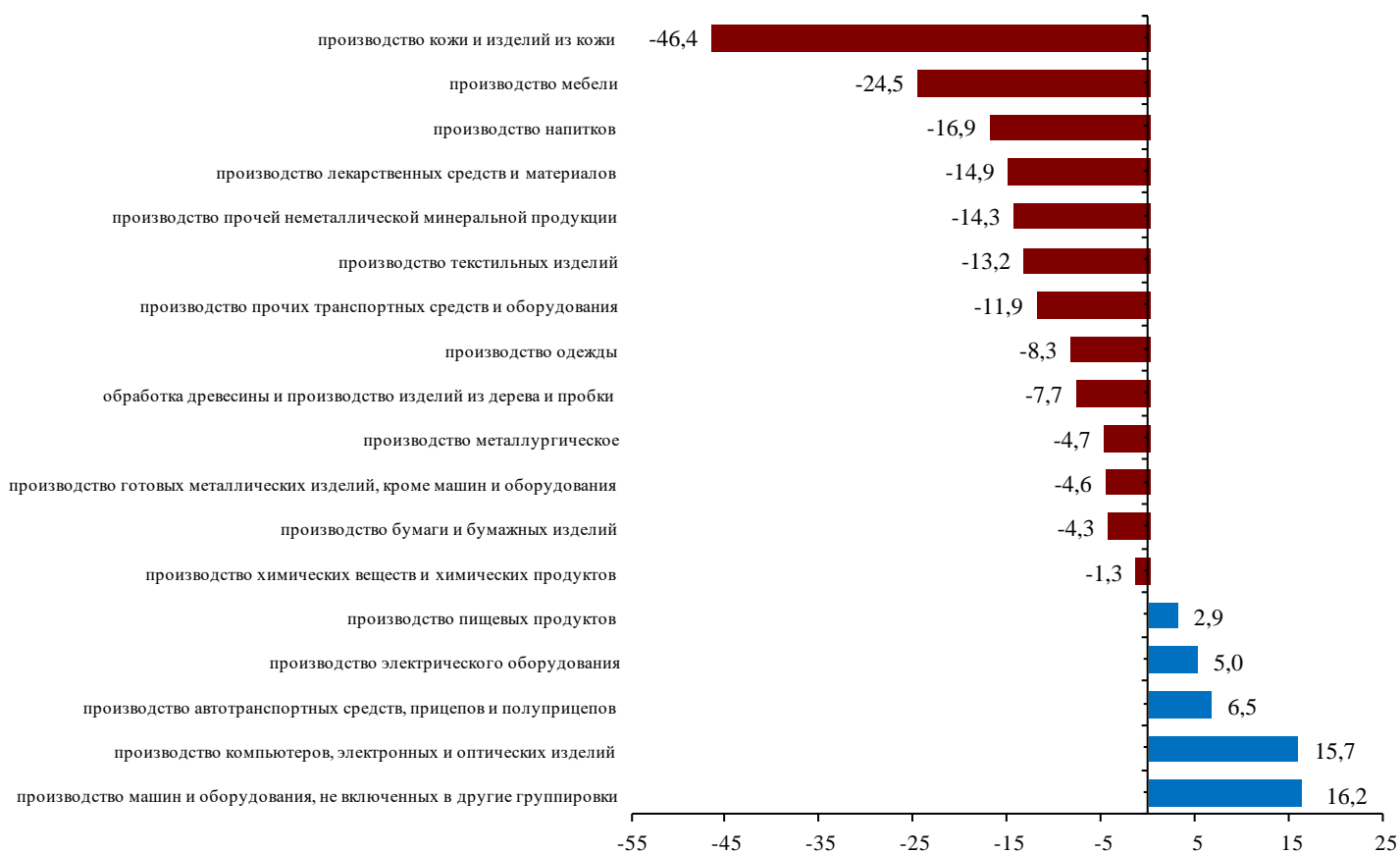
ОБРАБАТЫВАЮЩИЕ ПРОИЗВОДСТВА.

Выпуск продукции по обрабатывающим производствам составил 98,6% к январю-апрелю 2019 года.

Максимальная доля в структуре отгруженных товаров собственного производства, выполненных работ и услуг собственными силами

обрабатывающих производств приходится на вид деятельности «Производство металлургическое» (53,3%)

**Индекс промышленного производства обрабатывающих производств,
в % к соответствующему периоду предыдущего года в сопоставимых ценах**



По видам экономической деятельности индекс производства составил:
в производстве резиновых и пластмассовых изделий – 148,8%, в том числе в производстве резиновых изделий – 169,8%, производстве изделий из пластмасс – 147,2%;

Основные производители: ООО «ЧТЗ-Уралтрак», АО «Копейский машиностроительный завод», АО «НПО «Электромашина»;

в производстве машин и оборудования, не включенных в другие группировки – 116,2%;

в производстве компьютеров, электронных и оптических изделий – 115,7%;

в производстве автотранспортных средств, прицепов и полуприцепов – 106,5%, при этом увеличено производство автобусов (на 75,4%) и производство шасси с установленными двигателями для автотранспортных средств (на 71,2%).

Основные производители: АО «Автомобильный завод «Урал», АО «Уралавтоприцеп»;

в производстве электрического оборудования – 105,0%;

в производстве пищевых продуктов – 102,9%;

отмечен рост в переработке и консервировании рыбы, ракообразных и моллюсков (в 2,3 раза), производстве растительных и животных масел и жиров (120,4%), производстве молочной продукции (112,3%), производстве продуктов мукомольной и крупяной промышленности (108,1%), снижение – в производстве хлебобулочных и мучных кондитерских изделий (98,3%), переработке и

консервировании мяса и мясной пищевой продукции (90,0%), переработке и консервировании фруктов и овощей (56,4%).

Основные производители пищевой продукции – ООО «Равис», ОАО «Агрофирма «Ариант», ОАО «Комбинат хлебопродуктов им. Григоровича», ОАО «Челябинский городской молочный комбинат», ОАО «Чебаркульский молочный завод»;

в производстве химических веществ и химических продуктов – 98,7%;

в производстве прочих готовых изделий – 97,6%;

в производстве бумаги и бумажных изделий – 95,7%;

в производстве готовых металлических изделий, кроме машин и оборудования – 95,4%.

Основные производители: ОАО «ММК-Метиз», ПАО «Уральская кузница», АО «Челябинский завод металлоконструкций», ПАО «Челябинский кузнечно-прессовый завод»;

в металлургическом производстве – 95,3%:

снижено производство труб стальных (55,6%), проката готового (94,3%), стали нелегированной (94,7%), чугуна (95,4%), стали легированной (99,4%).

Основные производители: ПАО «Магнитогорский металлургический комбинат», ПАО «Ашинский металлургический завод», АО «Челябинский электрометаллургический комбинат».

Основной производитель труб – ПАО «Челябинский трубопрокатный завод»; увеличено производство основных драгоценных металлов и прочих цветных металлов (108,1%): отмечен рост производства цинка (110,5%) и снижение производства меди рафинированной необработанной (98,1%).

Основные производители цветных металлов: АО «Кыштымский медеэлектролитный завод», АО «Карабашмедь», ПАО «Челябинский цинковый завод»;

в обработке древесины и производстве изделий из дерева и пробки, кроме мебели – 92,3%;

в производстве одежды – 91,7%:

отмечается снижение в производстве одежды, кроме одежды из меха (91,9%) и в производстве вязаных и трикотажных изделий одежды (30,5%).

Основные производители текстильной и швейной продукции: ЗАО «Пеплос», ООО НПО «Зюраткуль»;

в производстве кокса, нефтепродуктов – 91,1%;

в производстве прочих транспортных средств и оборудования – 88,1%;

в производстве текстильных изделий – 86,8%:

отмечается снижение в производстве текстильных тканей (87,0%) и производстве прочих текстильных изделий (86,7%);

в производстве прочей неметаллической минеральной продукции – 85,7%: увеличено производство стекла и изделий из стекла (106,9%), производство цемента, извести и гипса (102,1%), снизилось производство строительных керамических материалов (97,6%), производство огнеупорных изделий (85,4%), производство абразивных и неметаллических изделий (61,3%).

Основные производители: АО «Магнитогорский цементно-огнеупорный завод», АО «Асбестоцемент», АО «Катавский цемент»;

в производстве лекарственных средств и материалов, применяемых в медицинских целях – 85,1%;

в производстве напитков – 83,1%;

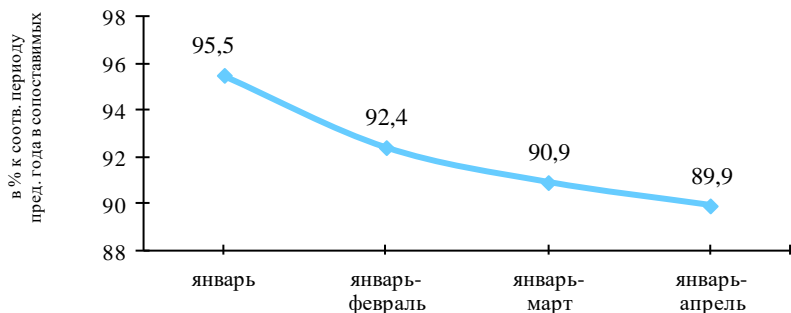
в производстве мебели – 75,5%;

в полиграфической деятельности и копировании носителей информации – 72,1%;

в производстве кожи, изделий из кожи – 53,6%, в том числе производство обуви – 54,0%.

Основной производитель обуви – АО «Юничел».

Индекс производства по виду деятельности
"Обеспечение электрической энергией, газом и паром;
кондиционирование воздуха"



ОБЕСПЕЧЕНИЕ ЭЛЕКТРИЧЕСКОЙ ЭНЕРГИЕЙ, ГАЗОМ И ПАРОМ, КОНДИЦИОНИРОВАНИЕ ВОЗДУХА.

Индекс производства по данному виду деятельности по сравнению с январем-апрелем 2019 года составил 89,9%.

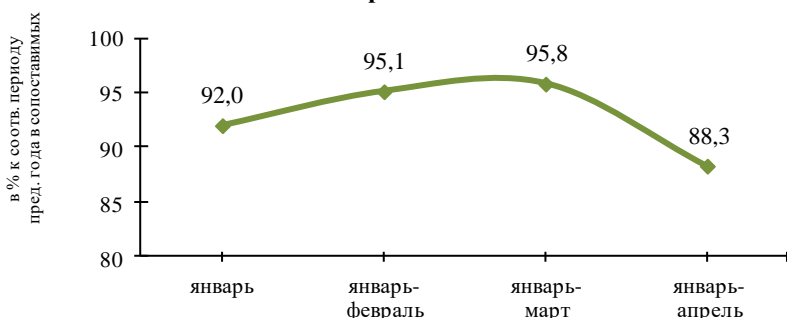
В области произведено 9 440,5 млн. кВт-ч электроэнергии (88,4% к январю-апрелю 2019 года). Тепловой энергии выработано 18 832,7 тыс. Гкал (93,2%).

В структуре выпускаемой тепловой энергии 53,0% приходится на тепловые электростанции, 41,7% – на котельные, 5,3% производится теплоутилизационными установками.

В Челябинской области действуют 7 электростанций, входящих в крупнейшие генерирующие компании (филиал ПАО «ОГК-2» – Троицкая ГРЭС, филиал «Южноуральская ГРЭС» АО «ИНТЕР ПАО-Электрогенерация», ОАО «Фортум» – Аргаяшская ТЭЦ, Челябинская ГРЭС, Челябинская ТЭЦ-1, Челябинская ТЭЦ-2, Челябинская ТЭЦ-3).

В числе тепловых электростанций Челябинской области находятся станции промышленных предприятий (ПАО «Магнитогорский металлургический комбинат», ПАО «Челябинский металлургический комбинат», АО «Комбинат «Магнезит» и другие).

Индекс производства по виду деятельности
"Водоснабжение; водоотведение, организация сбора
и утилизации отходов, деятельность по ликвидации
загрязнений"



ВОДОСНАБЖЕНИЕ; ВОДООТВЕДЕНИЕ, ОРГАНИЗАЦИЯ СБОРА И УТИЛИЗАЦИИ ОТХОДОВ, ДЕЯТЕЛЬНОСТЬ ПО ЛИКВИДАЦИИ ЗАГРЯЗНЕНИЙ.

Индекс производства по данному виду деятельности по сравнению с январем-апрелем 2019 года составил 88,3%.

1.2 Сельское хозяйство

Объем продукции сельского хозяйства всех сельхозпроизводителей (сельхозорганизации, крестьянские (фермерские) хозяйства и индивидуальные предприниматели, население) в январе-марте 2020 года в действующих ценах, по расчетам, составил 19 046,6 млн. рублей (99,5% к январю-марту в сопоставимых

ценах).

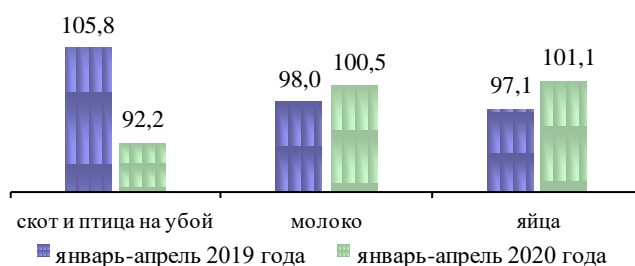
Растениеводство. Погодные условия 2020 года позволили начать посевные работы на две недели раньше, чем в 2019 году. По состоянию на 1 мая 2020 года яровые культуры в сельскохозяйственных организациях посеяны на площади 58,4 тыс. гектаров, 45,2% посевных площадей занимают зерновые и зернобобовые культуры (без кукурузы), картофель посажен на 188 гектарах, овощи – на 46 гектарах. Посевная идет в плановом режиме.

Животноводство. На конец апреля 2020 года поголовье крупного рогатого скота в хозяйствах всех сельхозпроизводителей составляло 264,9 тыс. голов (на 5,5% меньше по сравнению с данными на конец апреля 2019 года), из него коров – 123,7 тыс. голов (на 3,1% меньше), свиней – 939,7 тыс. голов (на 0,2% больше), овец и коз – 160,3 тыс. голов (на 4,0% меньше), птицы – 24 813,9 тыс. голов (на 4,4% меньше).

В структуре поголовья скота на хозяйства населения приходилось 50,5% поголовья крупного рогатого скота, 54,1% коров, 8,6% свиней, 85,2% овец и коз (на конец апреля 2019 года – соответственно 51,2%, 55,2%, 9,3% и 84,3%).

Производство основных видов продукции животноводства

(в % к соответствующему периоду предыдущего года)



организациях в январе-апреле 2020 года составили 2007 килограммов против 1850 килограммов в январе-апреле 2019 года, яйценоскость кур-несушек составила 103 штуки против 106 штук в январе-апреле 2019 года.

В январе-апреле 2020 года в структуре производства скота и птицы на убой (в живом весе) в сельскохозяйственных

организациях отмечалось увеличение удельного веса производства крупного рогатого скота и свиней по сравнению с январем-апрелем 2019 года.

К началу мая 2020 года обеспеченность скота кормами в расчете на одну условную голову крупного скота в сельскохозяйственных организациях была на 11,1% меньше, чем на соответствующую дату предыдущего года.

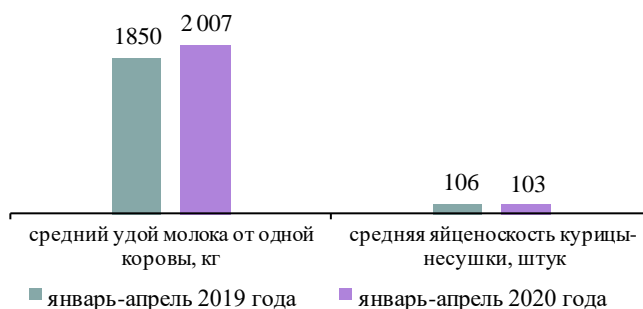
В январе-апреле 2020 года по сравнению с январем-апрелем 2019 года увеличились продажа сельскохозяйственными организациями молока.

За отчетный период реализовано по всем каналам 66,2 тыс. тонн зерна (57,4% к январю-апрелю 2019 года), 145,1 тыс. тонн скота и птицы (в живом весе) (93,7%), 53,6 тыс. тонн молока (105,3%), 429,8 млн. штук яиц (98,8%).

В январе-апреле 2020 года в хозяйствах всех категорий произведено скота и птицы на убой (в живом весе) 157,0 тыс. тонн (92,2% к январю-апрелю 2019 года), молока – 118,8 тыс. тонн (100,5%), яиц – 520,8 млн. штук (101,1%).

Надой молока на одну корову в сельскохозяйственных

Продуктивность скота и птицы в сельхозорганизациях



1.3 Инвестиции

Объем инвестиций в основной капитал по полному кругу хозяйствующих субъектов за январь-март 2020 года составил 49,2 млрд. рублей (в сопоставимых ценах к уровню января-марта 2019 года – 109,2%).

Источниками финансирования инвестиций являлись:

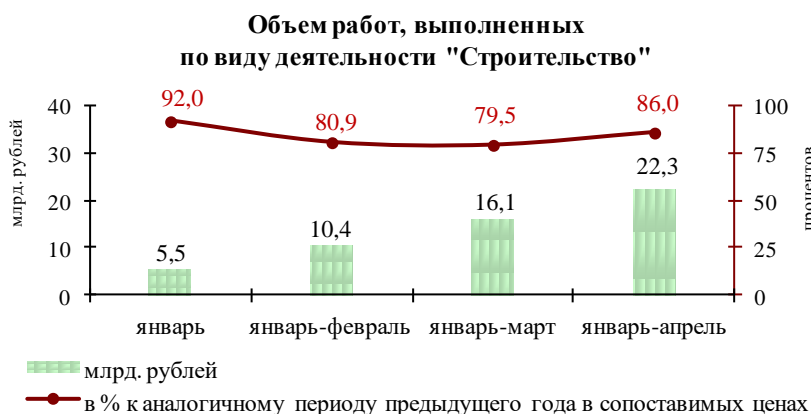
- собственные средства (61,2% к общему итогу);
- привлеченные средства (38,8%), в том числе кредиты банков (27,8%), заемные средства других организаций (1,4%), бюджетные средства (5,0%).

Основные объекты вложения инвестиций: здания (кроме жилых) и сооружения, расходы на улучшение земель (34,4%), машины и оборудование, включая хозяйственный инвентарь и другие объекты (58,9%).

Наибольший объем инвестиций направлен в следующие виды деятельности:

- добыча полезных ископаемых (28,1%);
- производство металлургическое (25,2%);
- транспортировка и хранение (7,9%);
- производство прочей неметаллической минеральной продукции (6,0%);
- деятельность по операциям с недвижимым имуществом (4,4%);
- обеспечение электрической энергией, газом, паром; кондиционирование воздуха (4,3%);
- сельское, лесное хозяйство, охота, рыболовство и рыбоводство (2,4%);
- деятельность в области информации и связи (2,3%);
- торговля оптовая и розничная; ремонт автотранспортных средств и мотоциклов (2,0%).

1.4 Строительство

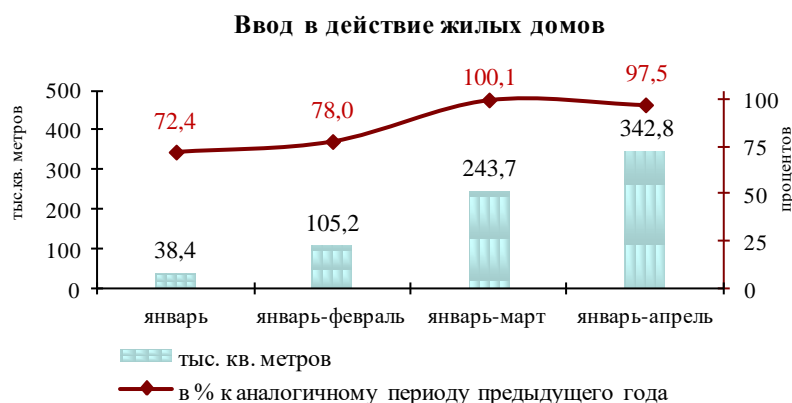


В январе-апреле 2020 года объем работ, выполненных по виду деятельности «Строительство», составил 22,3 млрд. рублей или 86,0% к январю-апрелю 2019 года.

В области в январе-апреле 2020 года введено в действие 342,8 тыс.

кв. метров жилой площади (358,3 тыс. кв. метров с учетом жилых домов, построенных населением на земельных участках, предназначенных для ведения садоводства) или 97,5% к январю-апрелю 2019 года.

В январе-апреле 2020 года застройщиками - юридическими лицами возведено 60 домов. Населением построено 1126 жилых



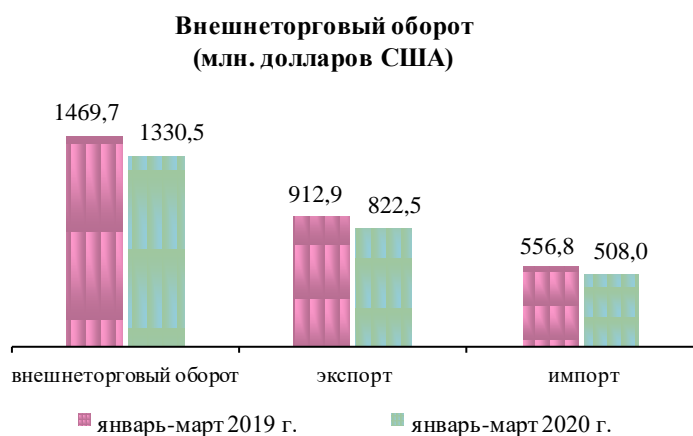
домов, из них на участках для ведения садоводства – 186 жилых домов. Всего построено 4476 новых квартир (с учетом квартир в жилых домах на участках для ведения садоводства – 4662 квартиры).

За январь-апрель 2020 года наибольший объем ввода жилья отмечен в Челябинском (115,8 тыс. кв. метров), Магнитогорском (21,8 тыс. кв. метров), Миасском (12,4 тыс. кв. метров), Чебаркульском (7,8 тыс. кв. метров), Кыштымском (5,6 тыс. кв. м) городских округах, Сосновском (106,6 тыс. кв. метров), Красноармейском (11,6 тыс. кв. метров), Саткинском (5,3 тыс. кв.м), Аргаяшском (5,1 тыс. кв. метров) муниципальных районах, отсутствовал ввод жилья в эксплуатацию в Верхнеуфалейском и Локомотивном городских округах.

Наибольший ввод жилья на 1000 человек отмечен в Чебаркульском (189,5 кв. метров), Кыштымском (143,4 кв. метров), Карабашском (97,2 кв. метров), Челябинском (96,6 кв. метров) городских округах, Сосновском (1 383,9 тыс. кв. метров), Красноармейском (279,2 кв. метров), Аргаяшском (125,6 кв. метров), Чебаркульском (93,6 кв. метров), Каслинском (90,7 кв. метров) муниципальных районах.

Средняя стоимость строительства одного квадратного метра общей площади отдельно стоящих жилых домов квартирного типа, построенных в январе-апреле 2020 года, составила 33 979 рубля.

1.5 Внешнеэкономическая деятельность



Внешнеторговый оборот за январь-март 2020 года составил 1 330,5 млн. долларов США (90,5%) в том числе: **экспорт** – 822,5 млн. долларов США (90,1%), **импорт** – 508,0 млн. долларов США (91,2%).

Внешнеторговый оборот по странам дальнего зарубежья составил 683,8 млн. долларов США (91,3%), экспорт – 331,5 млн. долларов США (74,8%),

импорт – 352,3 млн. долларов США (115,4%).

Внешнеторговый оборот по странам ближнего зарубежья составил 646,7 млн. долларов США (89,7%), экспорт – 491,0 млн. долларов США (104,6%), импорт – 155,7 млн. долларов США (61,9%).

Доля экспорта во внешнеторговом обороте составила 61,8%, импорта – 38,2%. Сальдо торгового баланса – положительное: 314,5 млн. долларов США.

В общем объеме внешней торговли региона преобладающим является экспорт товаров.

В товарной структуре экспорта преобладают металлы и изделия из них (80,1%), продукция машиностроения (7,2%), продовольственные товары (3,2%), минеральная продукция (3,1%), товары народного потребления (2,9%), продукция химической промышленности (2,6%), древесина и изделия из них (0,9%).

Основные статьи импорта – продукция машиностроения (38,8%), минеральная продукция (35,5%), металлы и изделия из них (10,3%), продукция химической промышленности (6,7%), товары народного потребления (4,3%),

продовольственные товары (4,1%), древесина и изделия из них (0,4%).

Предприятия области – крупнейшие как экспортеры, так и импортеры: ПАО «Магнитогорский металлургический комбинат», ПАО «Челябинский металлургический комбинат», ПАО «Челябинский электрометаллургический комбинат», ПАО «Челябинский цинковый завод», ПАО «Челябинский трубопрокатный завод», ЗАО «Кыштымский медеэлектролитный завод», ООО «Ивеко-АМТ», ОАО «Комбинат «Магнезит».

Страны, с которыми проводятся основные экспортно-импортные операции: Туркменистан, Казахстан, Кувейт, Узбекистан, Беларусь, Египет, Китай, Германия.

II. Развитие социальной сферы

2.1 Денежные доходы населения

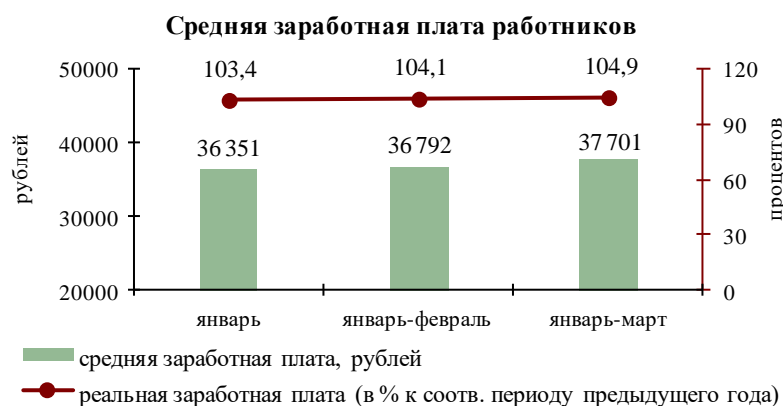
Денежные доходы населения в январе-марте 2020 года сложились в сумме 246,4 млрд. рублей. Среднедушевые денежные доходы составили 23 698,3 рубля. Реальные располагаемые денежные доходы населения составили 100,1% к уровню января-марта 2019 года.

Денежные расходы населения по сравнению с аналогичным периодом 2019 года увеличились на 7,1% и составили 248,4 млрд. рублей. Превышение денежных расходов над доходами составило 2 млрд. рублей.

В структуре использования денежных доходов населения доля потребительских расходов составила 84,2%, в том числе доля денежных расходов на покупку товаров – 62,8%, на оплату услуг – 23,6%.

По отношению к январю-марту 2019 года увеличился прирост наличных денег у населения на 62,3%; расходы на покупку недвижимости – на 4,7%; снизились: объем сбережений во вкладах – на 5,6 млрд. рублей; объем средств на счетах индивидуальных предпринимателей – на 1,1 млрд. рублей.

Среднемесячная начисленная заработная плата работников по полному кругу организаций в январе-марте 2020 года сложилась в размере 37 701,1 рубля (107,5% к уровню января-марта 2019 года). Реальная величина заработной платы (скорректированная на инфляцию) составила 104,9%.



Наибольшими темпами заработная плата росла по видам экономической деятельности: деятельность профессиональная, научная и техническая (123,9%); деятельность административная и сопутствующие дополнительные услуги (116,6%), государственное управление (109,1%); деятельность в области здравоохранения и социальных услуг (107,8%); добыча полезных ископаемых (107,8%); торговля оптовая и розничная; ремонт автотранспортных средств и мотоциклов (108,5%); культура, спорт, организация досуга и развлечений (107,6%); транспортировка и хранение (107,3%); деятельность в области информации и связи (106,5%).

Среднемесячная начисленная заработная плата работников крупных и

средних организаций в январе-марте 2020 года сложилась в размере 41 403,4 рубля (108,1% к уровню января-марта 2019 года).

Наибольшими темпами заработная плата росла в Пластовском (175,1%), Еткульском (113,5%), Ашинском (112,0%), Аргаяшском (111,8%), Уйском (109,9%), Саткинском (109,8%), Троицком (109,3%), Чесменском (109,3%), Коркинском (109,0%) муниципальных районах, а так же в Усть-Катавском (111,5%), Миасском (110,9%) и Локомотивном (109,4%) городских округах.

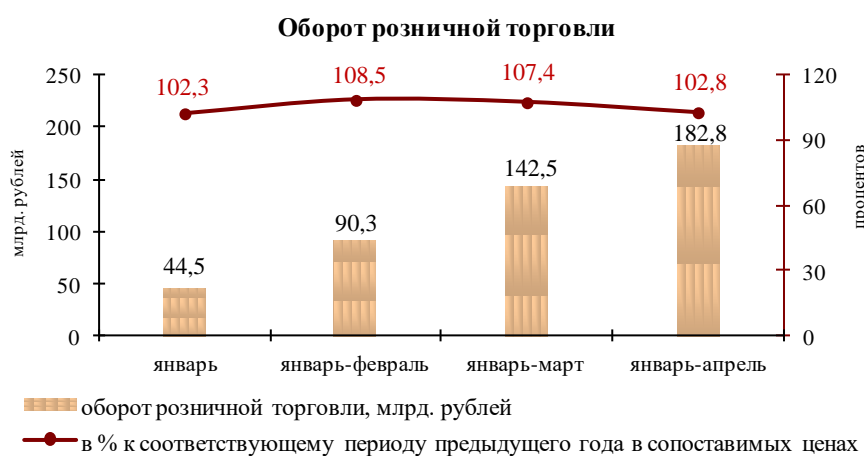


Просроченная задолженность по заработной плате на предприятиях Челябинской области на 01.05.2020 г. составила 19,7 млн. рублей перед 333 работниками, увеличилась на 9,1% по сравнению с предыдущим месяцем.

Отраслевыми Министерствами области с целью погашения задолженности по заработной

плате установлен ежемесячный мониторинг, ведется точечная работа с руководителями предприятий-должников.

2.2 Потребительский рынок



Оборот розничной торговли в январе-апреле 2020 года составил 182,8 млрд. рублей (102,8% к январю-апрелю предыдущего года в сопоставимых ценах), в апреле 2020 года – 40,3 млрд. рублей (76,2% к марту 2020 года в сопоставимых ценах; 89,3% к апрелю

2019 года).

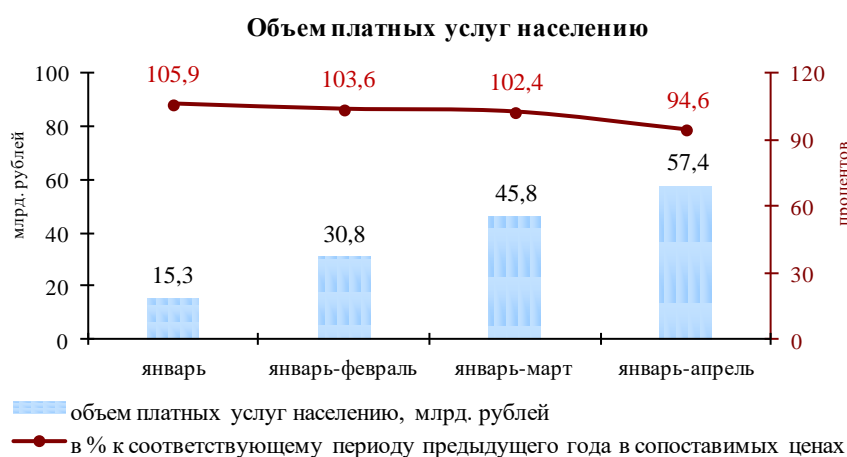
В апреле 2020 года оборот розничной торговли на 99,8% формировался торговыми организациями и индивидуальными предпринимателями, осуществляющими деятельность в стационарной торговой сети (вне рынка); доля рынков и ярмарок составила 0,2% (в апреле 2019 года – соответственно 99,7% и 0,3%).

В январе-апреле 2020 года в товарной структуре розничного товарооборота удельный вес продовольственных товаров, включая напитки, и табачных изделий составил 46,3%, непродовольственных – 53,7% (в январе-апреле 2019 года – соответственно 46,8% и 53,2%). Продажи продовольственных товаров увеличились на 0,8% к январю-апрелю прошлого года в сопоставимых ценах, непродовольственных товаров – на 4,6%.

В апреле 2020 года в товарной структуре розничного товарооборота удельный вес продовольственных товаров, включая напитки, и табачных изделий

составил 53,2%, непродовольственных – 46,8% (в апреле 2019 года – соответственно 46,1% и 53,9%). Продажи продовольственных товаров в апреле месяце в сопоставимых ценах снизились на 9,0% к марту 2020 года; увеличились на 1,7% к апрелю предыдущего года, непродовольственных товаров в сопоставимых ценах снизились на 35,5% к марту 2020 года; на 21,3% к апрелю предыдущего года.

Объем товарных запасов в организациях розничной торговли на конец апреля 2020 года составил 37,2 млрд. рублей. По сравнению с соответствующим периодом 2019 года объем товарных запасов увеличился на 14,6%.



Объем платных услуг населению в январе-апреле 2020 года составил 57,4 млрд. рублей (94,6% к январю-апрелю 2019 года в сопоставимых ценах), в апреле 2020 года – 11,1 млрд. рублей (71,2% к марту 2020 года в сопоставимых ценах; 71,9% к апрелю

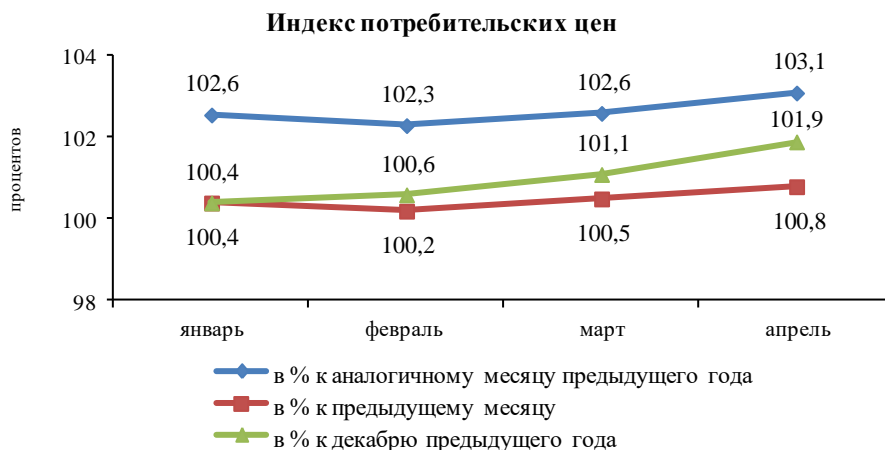
предыдущего года).

В структуре платных услуг населению наибольший удельный вес приходится на коммунальные услуги (35,3%), услуги телекоммуникаций (14,0%), бытовые услуги (9,9%), жилищные услуги (9,8%), транспортные услуги (7,0%).

В сравнении с аналогичным периодом прошлого года вырос объем коммунальных услуг – на 6,8%; жилищных услуг – на 4,5%; ветеринарных услуг – на 2,0%.

Снизился объем услуг гостиниц и аналогичных средств размещения на 33,6%; услуг физической культуры и спорта – на 27,8%; туристических услуг – на 24,9%; услуг культуры – на 24,7%; услуг правового характера – на 19,1%; бытовых услуг – на 16,4%; транспортных услуг – на 16,1%; услуг санаторно-курортных организаций – на 15,8%; прочих видов платных услуг (услуг, которые не вошли в основные категории предоставляемых услуг) – на 11,7%; услуг системы образования – на 10,2%; медицинских услуг – на 10,2%; услуг почтовой связи и курьерских услуг – на 7,2%; услуг телекоммуникаций – на 3,8%.

Цены. Индекс потребительских цен в апреле 2020 года по отношению к предыдущему месяцу составил 100,8%, к декабрю 2019 года – 101,9%, в том числе на продовольственные товары – 104,0%, непродовольственные товары – 101,1%, услуги – 100,1%.



Индекс потребительских цен в январе-апреле 2020 года составил 102,7% к январю-апрелю 2019 года.

В апреле 2020 года по сравнению с декабрем 2019 года увеличились цены на плодоовощную продукцию, включая картофель, на 24,2%; макаронные и крупяные изделия – на 8,1%, рыбу и морепродукты пищевые – на 2,7%; молоко и молочную продукцию – на 2,4%; мясо и птицу – на 1,7%, хлеб и хлебобулочные изделия – на 1,3%. Выросли цены на жилищные, бытовые услуги на 1,2%, медицинские услуги – на 0,7%. Снизились цены на услуги пассажирского транспорта на 7,8%, услуги в сфере зарубежного туризма – на 0,9%.

Стоимость условного (минимального) набора продуктов питания в расчете на месяц в среднем по Челябинской области в конце марта 2020 года составила 4 097,3 рубля и по сравнению с предыдущим месяцем выросла на 4,2%, с начала года – на 7,5% (в апреле 2019 года выросла на 1,4%, с начала года – на 6,1%).

2.3 Рынок труда

В январе-апреле 2020 года в Центры занятости населения городов и районов (далее – ЦЗН) за содействием в поиске подходящей работы обратилось 42,1 тыс. человек, что на 54,9% больше, чем в январе-апреле 2019 года.

Из числа обратившихся 98,1% составили граждане, незанятые трудовой деятельностью; женщины – 53,5%; ранее не работавшие, ищущие работу впервые – 20,1%.

Численность незанятых граждан, состоящих на учете в ЦЗН, на 01.05.2020 г. составила 45,2 тыс. человек, что на 54% больше, чем на 01.05.2019 г.



На 01.05.2020 г. численность безработных граждан, состоящих на учете, составила почти 38 тыс. человек, уровень регистрируемой безработицы по области – 2,0% от численности рабочей силы. Численность безработных, состоящих на учете в ЦЗН, увеличилась на 41,3% по сравнению с

уровнем на 01.05.2019 г.

В 7-ти территориях уровень безработицы сложился ниже среднеобластного показателя (Трехгорный, Снежинский, Челябинский, Копейский, Магнитогорский, Чебаркульский, Златоустовский городские округа).

Наибольший уровень безработицы отмечен в Брединском (7,8%), Нязепетровском (7,4%), Кусинском (5,2%) и Агаповском (5,0%) муниципальных районах.

Коэффициент напряженности на рынке труда в среднем по области составил 2,08 незанятые/вакансию (1,16 – на конец апреля 2019 года).

В январе-апреле 2020 года заявленная потребность в работниках организаций области составила 31,5 тыс. вакансий, что на 16,6% меньше, чем в январе-апреле 2019 года.

За январь-апрель 2020 года в ЦЗН обратилось 1 511 человек, уволенных в связи с ликвидацией организаций либо сокращением численности или штата

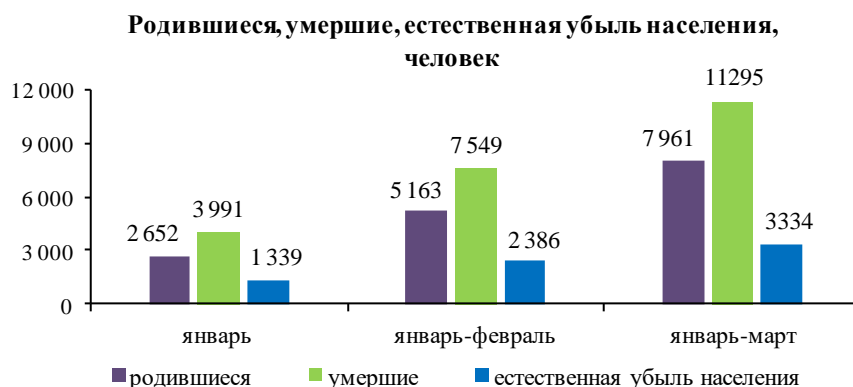
работников организаций, расположенных на территории Челябинской области, что на 10,8% меньше, чем в январе-апреле 2019 года. Из обратившихся, уволенных по сокращению, 438 человек нашли работу (доходное занятие), что на 17,8% меньше, чем в январе-апреле 2019 года.

За январь-апрель 2020 года нашли подходящую работу 7 707 человек, в том числе безработные – 5 849 человек, что, соответственно, на 3,8% и 2,1% меньше, чем в январе-апреле 2019 года.

2.4 Демография

На 1 января 2020 года предварительная оценка численности постоянного населения составила 3 466,4 тыс. человек.

В январе-марте 2020 года в области число родившихся составило 7 961 ребенок, что ниже уровня рождаемости января-марта 2019 года на 5,3%, число умерших – 11 295 человек (ниже на 6,4%). Естественная убыль населения составила 3 334 человека (январь-март 2019 года – 3 661 человек).



В общем числе умерших в Челябинской области наибольшая доля приходится на смертность от болезней системы кровообращения (48,4% всех смертей в области), новообразований (16,7%) и внешних причин смерти (7,0%).

В январе-марте 2020 года в расчете на 100 тыс. человек населения по сравнению с уровнем января-марта 2019 года зарегистрировано снижение смертности на 6,9%, в том числе от болезней органов дыхания (на 35,5%), внешних причин (на 26,2%), инфекционных и паразитарных болезней (на 24,2%), новообразований (на 15,7%).

В то же время произошел рост смертности от болезней органов пищеварения (на 2,8%), болезней системы кровообращения (на 0,2%).

Миграционная убыль в январе-феврале 2020 года составила 117 человек (в январе-феврале 2019 года миграционный прирост составил 1 456 человек).

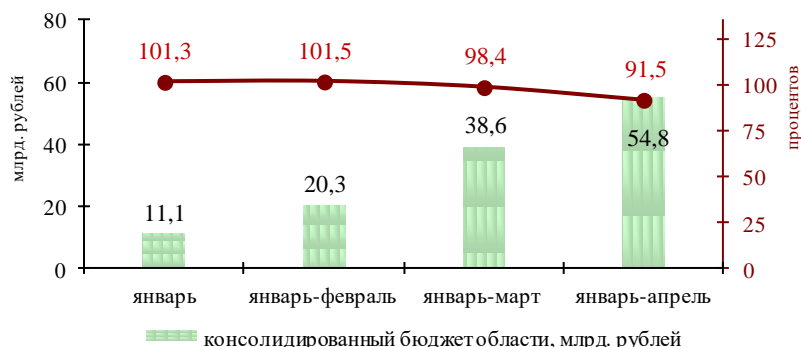
Основной причиной миграционной убыли является сокращение числа прибывших по международному потоку на 750 человек (на 27,0%), из них за счет иммигрантов из государств-участников СНГ на 758 человек (на 28,2%), и увеличение числа выбывших на 441 человека (на 34,9%), из них в государства-участники СНГ – на 419 человек (на 34,8%).

Наибольший миграционный прирост населения по международному потоку сложился с Таджикистаном (170 человек), Киргизией (53 человека) и Казахстаном (51 человек).

Среди стран дальнего зарубежья наибольшее положительное миграционное сальдо сложилось с Вьетнамом (13 человек) и Китаем (9 человек).

III. Финансово-бюджетная политика

Налоговые и неналоговые поступления в консолидированный бюджет области
(по данным Минфина области)

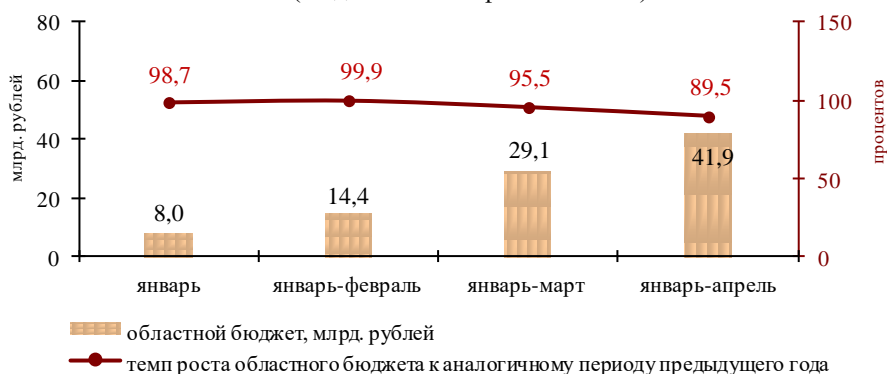


По данным Минфина области за январь-апрель 2020 года в доходную часть консолидированного бюджета области поступило почти 54,8 млрд. рублей налоговых и неналоговых платежей, что составляет 30,6% от годовых плановых значений и 91,5% к уровню января-апреля 2019 года.

Налоговые и неналоговые доходы

областного бюджета сложились в сумме 41,9 млрд. рублей (30,0% от годовых плановых назначений) или 89,5% к январю-апрелю 2019 года.

Налоговые и неналоговые поступления в бюджет области
(по данным Минфина области)



В разрезе видов налогов наибольшие поступления в бюджет области обеспечивают:

- налог на доходы физических лиц в объеме 16,1 млрд. рублей (99,7% к уровню января-апреля 2019 года), доля которого в доходах областного бюджета составила 38,5%;
- налог на прибыль организаций в объеме 15,9 млрд. рублей (85,4%), доля – 37,8%.

Налоговые и неналоговые доходы бюджетов муниципальных образований сложились в сумме 12,8 млрд. рублей. Наибольшее поступление обеспечивает налог на доходы физических лиц в объеме 6,8 млрд. рублей (103,2% к уровню января-апреля 2019 года), доля которого в доходах бюджетов муниципальных образований составила 53,1%.

Наибольший рост поступлений в местный бюджет показали: Копейский (на 49,5% к январю-апрелю 2019 года в сопоставимых условиях), Кыштымский (на 10,0%), Карабашский (на 6,3%) городские округа, Пластовский (на 31,8%), Троицкий (на 25,4%) и Варненский (на 18,5%) муниципальные районы.

Снижение поступлений отмечено в Озерском (на 16,1%), Троицком (на 12,0%), Трехгорном (на 10,4%) городских округах, Еткульском (на 6,7%), Катав-Ивановском (на 6,6%), Нагайбакском (на 6,2%) муниципальных районах.

Финансовые результаты деятельности крупных и средних организаций. По данным Территориального органа Федеральной службы государственной статистики по Челябинской области в январе-феврале 2020 года 639 организаций из числа крупных и средних (63,9% от общего числа организаций) получили прибыль в размере 27,8 млрд. рублей (78,3% к январю-февралю 2019 года). Сумма

убытков убыточных предприятий составила 12,3 млрд. рублей (189,9% к январю-февралю 2019 года).

Наибольший рост прибыли наблюдался по следующим видам экономической деятельности:

- торговля оптовая и розничная; ремонт автотранспортных средств и мотоциклов (178,6% к январю-февралю 2019 года);

- транспортировка и хранение (126,6%).

Наибольшее снижение прибыли отмечено в отраслях: добыча полезных ископаемых (5,4%), сельское, лесное хозяйство, охота, рыболовство и рыбоводство (37,2%), строительство (54,1%).

**Основные показатели социально-экономического развития
городов и районов Челябинской области за январь-апрель 2020 года**

Наименование городов и районов	Ввод в действие жилых домов			Среднемесячная заработная плата по крупным и средним организациям за январь-март 2020 года	
	кв. м. общей площади	в % к январю-апрелю 2019 года	кв. м. на 1000 человек	рублей	в % к январю-марту 2019 года
Челябинская область	358 255*	97,5	103,2	41 403,4	108,1
Городские округа:					
Верхнеуфалейский	-	-	-	30 720,0	105,1
Златоустовский	4 013	43,0	24,1	30 885,0	106,4
Карабашский	1 070	2,4	97,2	35 234,5	108,9
Копейский	5 337	86,3	35,6	34 720,4	106,8
Кыштымский	5 574	61,8	143,4	33 326,1	107,5
Локомотивный	-	-	-	27 126,3	109,4
Магнитогорский	21 764	46,9	52,7	48 127,1	107,6
Миасский	12 396	161,0	74,5	37 923,2	110,9
Троицкий	4 315	118,4	58,9	35 031,3	105,3
Усть-Катавский	748	191,8	30,2	28 814,4	111,5
Чебаркульский	7 792	в 3,2 р.	189,5	30 241,5	104,6
Челябинский	115 783	80,6	96,6	43 541,8	106,7
Южноуральский	1 879	134,7	49,8	35 206,0	107,8
Муниципальные районы:					
Агаповский	1 682	102,3	50,9	30 828,8	108,9
Аргаяшский	5 091	84,1	125,6	33 181,4	111,8
Ашинский	3 118	91,2	54,0	38 641,8	112,0
Брединский	346	52,8	14,0	27 925,8	108,1
Варненский	647	29,5	26,2	42 804,8	105,7
Верхнеуральский	2 055	82,5	60,8	36 681,9	105,9
Еманжелинский	524	64,5	10,8	30 130,6	107,5
Еткульский	2 539	78,7	84,6	32 494,8	113,5
Карталинский	1 727	51,1	37,7	35 307,0	105,7
Каслинский	2 828	в 2,2 р.	90,7	30 477,1	107,0
Катав-Ивановский	1 049	56,5	36,1	28 108,9	106,1
Кизильский	669	88,0	30,7	29 638,9	108,9
Коркинский	1 870	156,3	31,8	31 667,6	109,0
Красноармейский	11 585	81,8	279,2	30 472,1	105,
Кунашакский	2 120	63,5	74,4	32 308,2	107,8
Кусинский	1102	104,2	41,9	26 157,1	108,1
Нагайбакский	529	в 6,3 р.	29,2	30 450,3	107,0
Нязепетровский	612	41,0	38,0	28 473,1	104,
Октябрьский	289	в 3,3 р.	15,2	31 484,3	107,2
Пластовский	1743	174,8	69,5	125 426,0	175,1
Саткинский	5329	в 2,2 р.	68,0	33 114,1	109,8
Сосновский	106 569	155,4	1383,9	39 534,5	105,5
Троицкий	345	в 2,2 р.	14,0	24 781,2	109,3
Увельский	1823	81,9	57,4	34 081,9	100,2
Уйский	684	167,6	30,6	27 040,0	109,9
Чебаркульский	2 762	62,7	93,6	29 759,9	106,6
Чесменский	288	20,5	15,9	28 130,0	109,3

* с учетом жилых домов, построенных населением на земельных участках, предназначенных для ведения садоводства

Среднемесячная заработная плата
по видам экономической деятельности за январь-март 2020 года
по полному кругу организаций

Вид экономической деятельности	Среднемесячная заработная плата по полному кругу предприятий	
	рублей	в % к январю-марту 2019 года
Всего	37 701,1	107,5
Сельское хозяйство, охота и лесное хозяйство, рыболовство и рыбоводство	26 166,7	105,7
Добыча полезных ископаемых	45 451,3	107,8
Обрабатывающие производства	42 151,7	107,2
Обеспечение электрической энергией, газом и паром; кондиционирование воздуха	42 513,3	103,2
Водоснабжение; водоотведение, организация сбора и утилизации отходов, деятельность по ликвидации загрязнений	29 266,1	106,0
Строительство	27 104,1	99,7
Торговля оптовая и розничная; ремонт автотранспортных средств и мотоциклов	31 229,2	108,5
Транспортировка и хранение	37 127,1	107,3
Деятельность гостиниц и предприятий общественного питания	20 655,6	104,8
Деятельность в области информации и связи	45 844,1	106,5
Деятельность финансовая и страховая	52 327,8	106,4
Деятельность по операциям с недвижимым имуществом	27 977	97,1
Деятельность профессиональная, научная и техническая	54 955	123,9
Деятельность административная и сопутствующие дополнительные услуги	29 221,9	116,6
Государственное управление и обеспечение военной безопасности; обязательное социальное обеспечение	39 154,3	109,1
Образование	30 021,7	105,4
Деятельность в области здравоохранения и социальных услуг	37 528,6	107,8
Деятельность в области культуры, спорта, организации досуга и развлечений	49 193,6	107,6
Предоставление прочих видов услуг	27 816,6	102,9

Данные о поступлении налоговых и неналоговых доходов в областной и местные бюджеты по состоянию на 01.05.2020 г.
(по данным Минфина Челябинской области)

Города и районы	Бюджет	Поступило в консолидированный бюджет Челябинской области			Налог на доходы физических лиц		Земельный налог		Налог на вмененный доход	
		сумма	% исполнения утвержденного бюджета	динамика в сопоставимых условиях, %	факт	динамика в сопоставимых условиях, %	факт	динамика в сопоставимых условиях, %	факт	динамика в сопоставимых условиях, %
Городские округа:										
Верхнеуфалейский	276 518	86 220	31,2%	96,2%	52 775	98,6%	11 086	101,3%	3 434	91,7%
Златоустовский	1 452 513	486 711	33,5%	98,3%	290 937	104,8%	43 876	98,8%	20 219	91,3%
Карабашский	140 039	41 095	29,3%	106,3%	23 883	107,9%	4 093	206,0%	595	126,1%
Копейский	1 314 971	588 746	44,8%	149,5%	428 588	180,6%	39 438	107,8%	11 657	95,6%
Кыштымский	382 724	118 663	31,0%	110,0%	69 350	119,9%	7 937	101,3%	4 064	80,8%
Локомотивный	45 979	19 965	43,4%	98,3%	13 551	105,6%	8	-	194	114,8%
Магнитогорский	5 311 590	1 967 430	37,0%	96,1%	1 106 433	98,5%	261 329	95,1%	63 036	82,8%
Миасский	1 736 988	531 260	30,6%	100,5%	308 074	113,7%	41 369	88,2%	26 800	84,8%
Озерский	843 604	256 499	30,4%	83,9%	153 377	85,1%	18 682	91,9%	9 813	80,5%
Снежинский	600 184	199 303	33,2%	97,0%	128 196	107,8%	15 466	71,0%	5 331	83,9%
Трехгорный	390 794	108 531	27,8%	89,6%	64 793	89,8%	3 608	97,1%	2 211	97,1%
Троицкий	628 826	178 351	28,4%	88,0%	94 885	88,9%	33 338	102,1%	8 934	96,2%
Усть-Катавский	247 405	75 886	30,7%	104,4%	41 900	99,6%	6 562	114,4%	1 955	95,2%
Чебаркульский	397 559	116 240	29,2%	91,1%	73 503	89,3%	6 976	81,5%	6 269	86,1%
Челябинский	13 935 088	4 418 446	31,7%	94,7%	1 855 770	109,9%	622 760	95,3%	172 582	82,0%
Южноуральский	336 654	121 885	36,2%	96,3%	73 860	107,5%	11 802	96,3%	8 299	83,1%
Муниципальные районы:										
Агаповский	402 687	121 938	30,3%	95,8%	80 489	97,0%	5 301	99,1%	1 155	100,2%
Аргаяшский	439 687	125 295	28,5%	99,4%	83 236	104,1%	9 511	88,2%	2 522	108,8%
Ашинский	651 930	211 123	32,4%	101,3%	138 655	104,9%	10 182	105,3%	8 610	103,9%
Брединский	258 798	77 849	30,1%	102,9%	47 301	106,1%	6 621	88,5%	1 699	105,8%
Варненский	426 375	146 439	34,3%	118,5%	59 009	113,7%	5 288	102,8%	1 842	97,2%
Верхнеуральский	526 427	160 600	30,5%	100,0%	65 169	99,5%	9 104	100,1%	1 557	109,6%

Города и районы	Бюджет	Поступило в консолидированный бюджет Челябинской области			Налог на доходы физических лиц		Земельный налог		Налог на вмененный доход	
		сумма	% исполнения утвержденного бюджета	динамика в сопоставимых условиях, %	факт	динамика в сопоставимых условиях, %	факт	динамика в сопоставимых условиях, %	факт	динамика в сопоставимых условиях, %
Еманжелинский	449 084	137 634	30,6%	104,8%	97 808	106,4%	3 241	92,0%	2 259	95,5%
Еткульский	394 461	116 738	29,6%	93,3%	64 785	91,9%	3 957	98,5%	1 195	106,9%
Карталинский	524 988	159 816	30,4%	97,7%	112 810	104,4%	5 535	88,1%	3 734	94,9%
Каслинский	371 892	108 783	29,3%	102,8%	70 128	105,0%	7 888	106,7%	2 638	108,2%
Катав-Ивановский	362 559	110 847	30,6%	93,4%	73 579	94,6%	5 740	109,8%	3 355	99,1%
Кизильский	200 124	68 734	34,3%	100,4%	30 616	104,4%	2 480	103,4%	1 070	99,0%
Коркинский	540 431	167 243	30,9%	110,3%	110 438	111,3%	4 422	74,7%	3 544	117,0%
Красноармейский	519 500	143 295	27,6%	94,2%	91 814	100,3%	6 745	95,6%	2 467	91,9%
Кунашакский	349 824	102 573	29,3%	99,4%	67 789	107,2%	6 455	83,0%	1 207	94,7%
Кусинский	231 819	71 036	30,6%	97,6%	50 036	101,1%	2 961	82,3%	2 795	101,6%
Нагайбакский	219 807	65 042	29,6%	93,8%	39 289	96,7%	3 764	99,0%	971	105,3%
Нязепетровский	206 778	64 048	31,0%	101,8%	43 544	105,1%	2 564	92,0%	1 452	105,7%
Октябрьский	220 945	63 458	28,7%	97,0%	36 821	94,2%	2 072	86,7%	1 315	103,2%
Пластовский	695 268	221 958	31,9%	131,8%	56 530	240,1%	3 991	50,1%	2 245	117,8%
Саткинский	847 418	345 398	40,8%	106,7%	233 103	116,3%	11 091	99,5%	8 329	82,1%
Сосновский	1 049 926	324 070	30,9%	107,6%	140 830	137,2%	45 910	63,2%	5 502	113,7%
Троицкий	187 656	77 005	41,0%	125,4%	40 232	125,5%	4 503	82,8%	929	112,2%
Увельский	368 003	103 649	28,2%	96,8%	71 727	101,6%	3 568	49,7%	1 456	104,0%
Уйский	208 608	59 329	28,4%	99,5%	34 794	103,6%	2 841	94,2%	987	80,3%
Чебаркульский	349 708	118 515	33,9%	101,7%	69 760	98,8%	5 895	100,8%	1 428	95,6%
Чесменский	198 702	59 019	29,7%	99,4%	32 226	100,0%	3 781	138,9%	1 708	115,4%
Местный бюджет*	39 244 839	12 846 665	32,7%	98,8%	6 822 391	103,2%	1 313 738	91,4%	413 365	86,1%
Областной бюджет*	139 630 409	41 904 739	30,0%	89,5%	16 137 020	99,7%	0	-	0	-
Консолидированный бюджет**,**	178 874 992	54 751 306	30,6%	91,5%	22 959 412	100,7%	1 313 738	91,4%	413 365	86,1%

* темпы роста итоговых показателей в фактических условиях;

** в т.ч. внутренние обороты по налоговым и неналоговым доходам: утверждено – 255 тыс. рублей, исполнено – 98 тыс. рублей.