

## Содержание

<b>Основные показатели социально-экономического развития Челябинской области за январь-апрель 2019 года .....</b>	<b>2</b>
<b>I. Развитие реального сектора экономики .....</b>	<b>5</b>
1.1 Промышленное производство .....	5
1.2 Транспорт .....	8
1.3 Сельское хозяйство .....	9
1.4 Инвестиции .....	10
1.5 Строительство .....	10
1.6 Внешнеэкономическая деятельность .....	11
<b>II. Развитие социальной сферы .....</b>	<b>12</b>
2.1 Денежные доходы населения .....	12
2.2 Потребительский рынок .....	13
2.3 Рынок труда.....	14
2.4 Демография .....	15
<b>III. Финансово-бюджетная политика .....</b>	<b>16</b>
Основные показатели социально-экономического развития городов и районов Челябинской области за январь-апрель 2019 года .....	18
Среднемесячная заработная плата по видам экономической деятельности за январь-март 2019 года по полному кругу организаций .....	19
Поступления платежей в консолидированный бюджет Челябинской области за январь-апрель 2019 года (по данным Минфина Челябинской области).....	20

**Основные показатели  
социально-экономического развития Челябинской области  
за январь-апрель 2019 года**

Показатели	Единица измерения	Январь-апрель 2019 г.	В % к январю-апрелю 2018 г.	Апрель 2019 г. в % к	
				апрелю 2018 г.	марту 2019 г.
<b>Индекс промышленного производства</b>	%	х	97,6	<b>100,1</b>	96,7
Добыча полезных ископаемых	%	х	<b>108,6</b>	<b>113,5</b>	<b>105,9</b>
Обрабатывающие производства	%	х	96,9	99,8	96,6
производство пищевых продуктов	%	х	98,5	97,5	98,2
производство напитков	%	х	<b>117,8</b>	<b>129,7</b>	<b>109,1</b>
производство текстильных изделий	%	х	76,1	57,8	<b>118,7</b>
производство одежды	%	х	99,1	<b>110,4</b>	<b>111,5</b>
производство кожи и изделий из кожи	%	х	<b>119,0</b>	<b>125,8</b>	<b>105,5</b>
обработка древесины и производство изделий из дерева и пробки, кроме мебели, производство изделий из соломки и материалы для плетения	%	х	90,1	82,7	<b>104,5</b>
производство бумаги и бумажных изделий	%	х	<b>108,2</b>	<b>119,3</b>	<b>106,9</b>
производство химических веществ и химических продуктов	%	х	94,1	<b>100,2</b>	96,8
производство лекарственных средств и материалов, применяемых в медицинских целях	%	х	<b>111,2</b>	<b>194,8</b>	<b>103,2</b>
производство резиновых и пластмассовых изделий	%	х	89,3	93,5	<b>109,5</b>
производство прочей неметаллической минеральной продукции	%	х	<b>115,1</b>	<b>114,7</b>	97,2
производство металлургическое	%	х	92,1	92,6	89,2
производство готовых металлических изделий, кроме машин и оборудования	%	х	87,2	95,6	<b>108,1</b>
производство компьютеров, электронных и оптических изделий	%	х	<b>104,0</b>	<b>102,2</b>	73,9
производство электрического оборудования	%	х	93,7	83,3	<b>112,1</b>
производство машин и оборудования, не включенных в другие группировки	%	х	<b>115,1</b>	<b>132,9</b>	<b>109,2</b>
производство автотранспортных средств, прицепов и полуприцепов	%	х	<b>101,2</b>	<b>104,3</b>	<b>107,0</b>
производство прочих транспортных средств и оборудования	%	х	<b>106,6</b>	<b>120,5</b>	<b>127,1</b>
производство мебели	%	х	79,5	78,9	<b>104,5</b>
производство прочих готовых	%	х	<b>101,4</b>	<b>100,3</b>	<b>106,7</b>

Показатели	Единица измерения	Январь-апрель 2019 г.	В % к январю-апрелю 2018 г.	Апрель 2019 г. в % к	
				апрелю 2018 г.	марту 2019 г.
изделий					
ремонт и монтаж машин и оборудования	%	х	<b>102,2</b>	<b>108,6</b>	98,7
Обеспечение электрической энергией, газом и паром, кондиционирование воздуха	%	х	94,7	92,2	86,3
Водоснабжение; водоотведение, организация сбора и утилизации отходов, деятельность по ликвидации загрязнений	%	х	<b>100,3</b>	95,5	<b>108,6</b>
Производство промышленной продукции:					
электроэнергия	млн. кВт.час	10 673,7	97,7	93,7	91,9
сталь нелегированная	тыс. тонн	5 611,5	96,0	98,4	<b>104,2</b>
сталь легированная	тыс. тонн	225,9	<b>104,9</b>	99,7	97,3
прокат готовый	тыс. тонн	4 554,0	91,5	84,1	90,8
трубы стальные	тыс. тонн	-	72,3	98,7	92,5
тракторы гусеничные	штук	-	82,8	<b>163,2</b>	<b>147,6</b>
автомобили грузовые	штук	-	<b>145,3</b>	<b>105,6</b>	81,8
цемент	тыс. тонн	367,5	98,5	<b>105,1</b>	<b>137,3</b>
обувь	тыс. пар	1 123,9	<b>107,4</b>	<b>110,7</b>	<b>103,5</b>
мясо крупного рогатого скота, свинина, баранина, козлятина и т.п.	тонн	33 326,4	<b>131,1</b>	<b>105,0</b>	<b>104,7</b>
мясо и субпродукты пищевые домашней птицы	тонн	83 559,3	92,0	94,0	97,1
молоко жидкое обработанное	тонн	35 768,1	99,4	<b>101,3</b>	94,8
<b>Инвестиции в основной капитал*</b>	млн. рублей	43 728,4	<b>82,0</b>	х	х
<b>Продукция сельского хозяйства*</b>	млн. рублей	18 528,2	<b>103,2</b>	-	-
Ввод в действие <b>жилых домов</b>	тыс. кв. м	351,6	85,2	99,4	99,5
Объем работ, выполненных по виду деятельности «Строительство»	млн. рублей	28 572,5	82,1	70,4	89,3
Грузооборот автомобильного <b>транспорта</b>	млн. т-км	973,8	<b>108,7</b>	94,1	<b>109,1</b>
Налоговые и неналоговые <b>доходы консолидированного бюджета</b> области, т.ч. внутренние обороты (по данным Минфина)	млн. рублей	59 816,6	<b>114,6</b>	-	-
в т.ч. областной бюджет	млн. рублей	46 814,5	<b>115,7</b>	-	-
бюджеты муниципальных образований	млн. рублей	13 005,2	<b>110,6</b>	-	-
<b>Прибыль прибыльных организаций</b> по крупным и средним предприятиям*	млн. рублей	55 137,2	<b>108,4</b>	-	-
<b>Среднемесячные денежные доходы</b> в расчете на душу населения*	рублей	23 224,8	<b>102,5</b>	-	-
<b>Реальные располагаемые денежные</b> доходы населения*	%	х	96,4	-	-
Среднемесячная численность	рублей	34 851,3	<b>103,7</b>	<b>102,9</b>	<b>104,5</b>

Показатели	Единица измерения	Январь-апрель 2019 г.	В % к январю-апрелю 2018 г.	Апрель 2019 г. в % к	
				апрелю 2018 г.	марту 2019 г.
заработная плата одного работника по полному кругу организаций*					
Реальная заработная плата*	%	х	99,5	98,8	<b>104,3</b>
Просроченная задолженность по заработной плате на 01.05.2019 г.	млн. рублей	3,9	х	в 2,0 р.б.	24,0
<b>Оборот розничной торговли</b>	млн. рублей	170 527,6	<b>102,8</b>	<b>101,3</b>	97,7
<b>Объем платных услуг населению</b>	млн. рублей	57 292,9	<b>103,8</b>	<b>102,6</b>	97,9
Численность зарегистрированных безработных на 01.05.2019 г.	тыс. человек	26,9	х	105,5	98,9
Индекс потребительских цен	%	101,8**	104,2	104,3	100,3
Индекс цен производителей промышленных товаров	%	101,9**	103,1	104,5	102,8
Экспорт*	млн. долл.	912,9	70,0	-	-
Импорт*	млн. долл.	556,8	79,2	-	-

\* - за январь-март 2019 года;

\*\* - апрель 2019 года к декабрю 2018 года

**Положительные тенденции социально-экономического развития области в январе-апреле 2019 года (в % к январю-апрелю 2018 года):**

- индекс промышленного производства в добыче полезных ископаемых увеличился на 8,6%; водоснабжении; водоотведении, организации сбора и утилизации отходов, деятельности по ликвидации загрязнений – на 0,3%;
- грузооборот автомобильного транспорта – на 8,7%;
- объем платных услуг населению – на 3,8%;
- оборот розничной торговли – на 2,8%;
- налоговые и неналоговые доходы консолидированного бюджета – на 14,6%.

**Отрицательные тенденции в январе-апреле 2019 года (в % к январю-апрелю 2018 года):**

- индекс промышленного производства снизился на 2,4%, в т.ч. обрабатывающие производства – на 3,1%, обеспечение электрической энергией, газом и паром, кондиционирование воздуха – на 5,3%;
- ввод жилых домов – на 14,8%;
- объем работ в строительстве – на 17,9%;
- численность безработных на 01.05.2019 г. увеличилась на 5,5% по сравнению с уровнем на 01.05.2018 г.

**Положительные тенденции социально-экономического развития области в январе-марте 2019 года (в % к январю-марту 2018 года):**

- продукция сельского хозяйства увеличилась на 3,2%;
- прибыль прибыльных организаций по крупным и средним предприятиям – на 8,4%;
- среднемесячная заработная плата – на 3,7%.

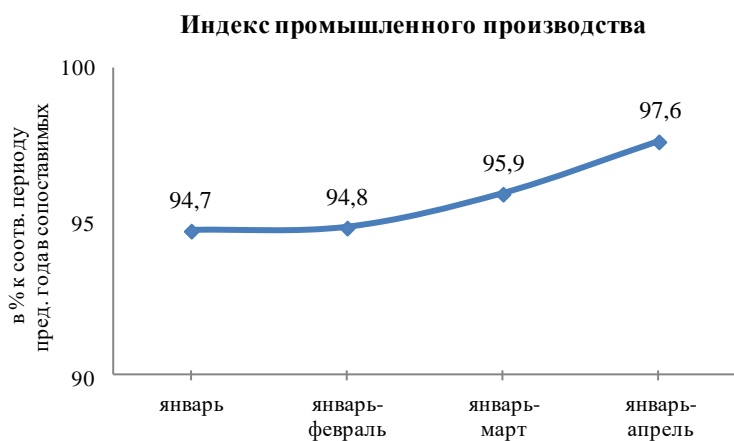
**Отрицательные тенденции в январе-марте 2019 года (в % к январю-марту 2018 года):**

- инвестиции в основной капитал снизились на 18,0%;
- экспорт – на 30,0%;

- реальная заработная плата – на 0,5%;
- реальные располагаемые денежные доходы населения – на 3,6%.

## I. Развитие реального сектора экономики

### 1.1 Промышленное производство



За январь-апрель 2019 года индекс производства по основным видам деятельности по полному кругу организаций-производителей составил 97,6% к уровню января-апреля 2018 года.

В структуре промышленного производства Челябинской области наибольший удельный вес имеют обрабатывающие производства, индекс

производства в которых составил 96,9%. Индекс производства в добыче полезных ископаемых составил 108,6%, в обеспечении электрической энергией, газом и паром, кондиционировании воздуха – 94,7%, в водоснабжении, водоотведении, организации сбора и утилизации отходов, деятельности по ликвидации загрязнений – 100,3%.

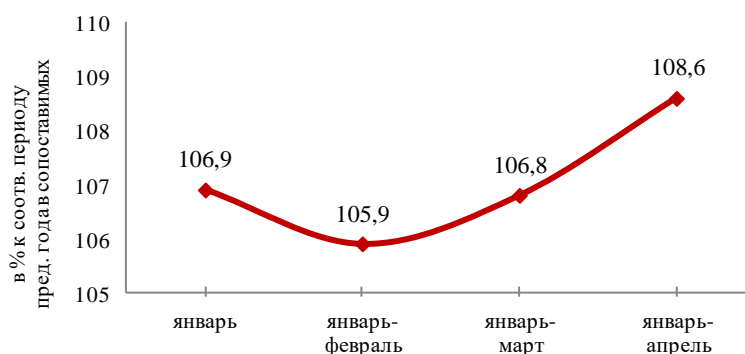
#### ДОБЫЧА ПОЛЕЗНЫХ ИСКОПАЕМЫХ.

Индекс производства за январь-апрель 2019 года по сравнению с январем-апрелем 2018 года составил 108,6%.

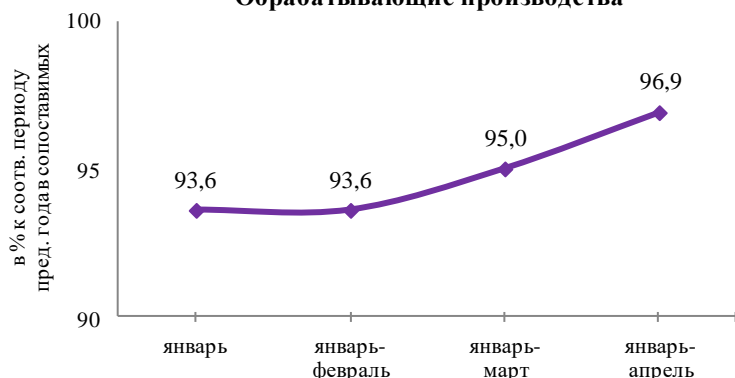
Добыча металлических руд – 112,1%, в том числе добыча и обогащение железных руд – 89,1%, добыча руд цветных металлов – 113,4%.

Добыча прочих полезных ископаемых – 101,5%, в том числе добыча камня, песка и глины – 106,6%.

#### Индекс производства по виду деятельности "Добыча полезных ископаемых"



#### Индекс производства по виду деятельности "Обрабатывающие производства"

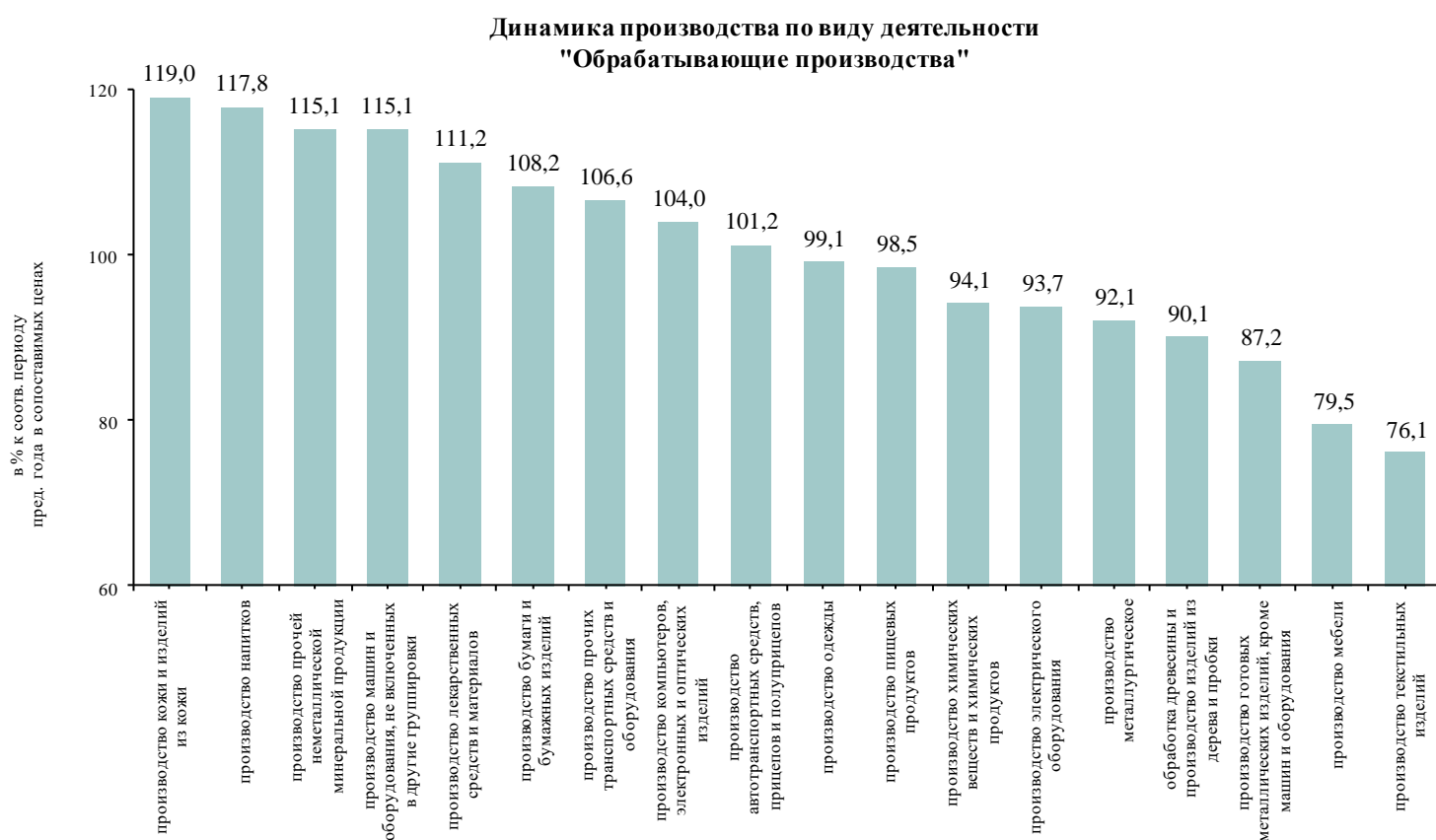


#### ОБРАБАТЫВАЮЩИЕ ПРОИЗВОДСТВА.

Выпуск продукции по обрабатывающим производствам составил 96,9% к уровню аналогичного периода прошлого года.

Максимальная доля в структуре отгруженных товаров собственного производства, выполненных работ и услуг собственными силами

обрабатывающих производств приходится на вид деятельности «Производство металлургическое» (55,9%).



По видам экономической деятельности индекс производства составил: **в производстве кожи, изделий из кожи – 119%**, в том числе производство обуви – 118,7%.

Основной производитель обуви – АО «Юничел»;

**в производстве напитков – 117,8%**;

**в производстве прочей неметаллической минеральной продукции – 115,1%**, увеличено производство огнеупорных изделий (116,5%), производство стекла и изделий из стекла (115,5%), производство цемента, извести и гипса (105,5%).

Основные производители: АО «Магнитогорский цементно-огнеупорный завод», АО «Асбестоцемент», АО «Катавский цемент»;

**в производстве машин и оборудования, не включенных в другие группировки, – 115,1%**: увеличено производство прочих машин и оборудования общего назначения (141,4%), прочих машин специального назначения (114,4%).

Основные производители: ООО «ЧТЗ-Уралтрак», АО «Копейский машиностроительный завод», АО «НПО «Электромашина»;

**в производстве лекарственных средств и материалов, применяемых в медицинских целях – 111,2%**;

**в производстве бумаги и бумажных изделий – 108,2%**;

**в производстве прочих транспортных средств и оборудования – 106,6%**;

**в производстве кокса, нефтепродуктов – 104,1%**;

**в производстве компьютеров, электронных и оптических изделий – 104%**;

**в производстве автотранспортных средств, прицепов и полуприцепов – 101,2%**, при этом увеличено производство автомобилей грузовых с дизельным

двигателем (145,3%) и производство прицепов и полуприцепов (142,9%).

Основные производители: АО «Автомобильный завод «Урал», АО «Уралавтоприцеп»;

**в производстве одежды – 99,1%:**

отмечается снижение в производстве одежды, кроме одежды из меха (99,1%), в производстве вязаных и трикотажных изделий одежды отмечен рост (113,7%).

Основные производители текстильной и швейной продукции: ЗАО «Пеплос», ООО НПО «Зюраткуль»;

**в производстве пищевых продуктов – 98,5%:**

отмечен рост в производстве растительных и животных масел и жиров (119,9%), в переработке и консервировании мяса и мясной пищевой продукции (101,8%), в производстве молочной продукции (100,6%), отмечено снижение в производстве хлебобулочных и мучных кондитерских изделий (92,7%).

Основные производители пищевой продукции – ООО «Равис», ОАО «Агрофирма «Ариант», ОАО «Комбинат хлебопродуктов им. Григоровича», ОАО «Челябинский городской молочный комбинат», ОАО «Чебаркульский молочный завод»;

**в производстве химических веществ и химических продуктов – 94,1%;**

**в производстве электрического оборудования – 93,7%;**

**в металлургическом производстве – 92,1%:**

рост отмечен в производстве стали легированной (104,9%), снижено производство чугуна (97,7%), стали нелегированной (96%), проката готового (91,5%), труб стальных (72,3%).

Основные производители: ПАО «Магнитогорский металлургический комбинат», ПАО «Ашинский металлургический завод», АО «Челябинский электрометаллургический комбинат».

Основной производитель труб – ПАО «Челябинский трубопрокатный завод»; в производстве основных драгоценных металлов и прочих цветных металлов отмечен рост (102,1%) за счет увеличения производства цинка (103,6%), меди рафинированной (101,1%).

Основные производители цветных металлов: АО «Кыштымский медэлектродный завод», АО «Карабашмедь», ПАО «Челябинский цинковый завод»;

**в обработке древесины и производстве изделий из дерева и пробки, кроме мебели – 90,1%;**

**в производстве резиновых и пластмассовых изделий – 89,3%**, в том числе в производстве изделий из пластмасс – 93,1%, в производстве резиновых изделий – 71,6%;

**в производстве готовых металлических изделий, кроме машин и оборудования – 87,2%.**

Основные производители: ОАО «ММК-Метиз», ПАО «Уральская кузница», АО «Челябинский завод металлоконструкций», ПАО «Челябинский кузнечно-прессовый завод»;

**в полиграфической деятельности и копировании носителей информации – 86,2%;**

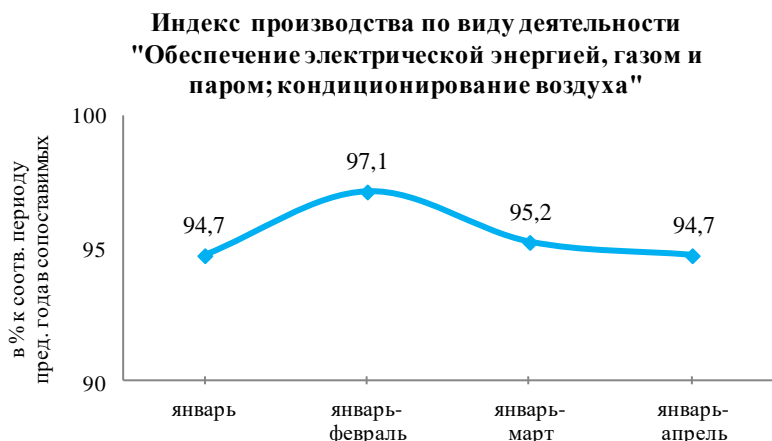
**в производстве мебели – 79,5%;**

**в производстве текстильных изделий – 76,1%:**

отмечается снижение в производстве текстильных тканей (73,9%) и в производстве прочих текстильных изделий (96,4%);

в производстве прочих готовых изделий – 101,4%.

## **ОБЕСПЕЧЕНИЕ ЭЛЕКТРИЧЕСКОЙ ЭНЕРГИЕЙ, ГАЗОМ И ПАРОМ, КОНДИЦИОНИРОВАНИЕ ВОЗДУХА.**



Индекс производства по данному виду деятельности по сравнению с январем-апрелем 2018 года составил 94,7%.

В области произведено 10673,7 млн. кВт-ч электроэнергии (97,7% к уровню аналогичного периода прошлого года). Тепловой энергии выработано 20214,6 тыс. Гкал (91,6%).

В структуре выпускаемой тепловой энергии 52,1% приходится на тепловые электростанции, 43,1% приходится на котельные, 4,8% производится теплоутилизационными установками.

В Челябинской области действуют 7 электростанций, входящих в крупнейшие генерирующие компании (филиал ПАО «ОГК-2» – Троицкая ГРЭС, филиал «Южноуральская ГРЭС» АО «ИНТЕР РАО-Электрогенерация», ОАО «Фортум» – Аргаяшская ТЭЦ, Челябинская ГРЭС, Челябинская ТЭЦ-1, Челябинская ТЭЦ-2, Челябинская ТЭЦ-3).

В числе тепловых электростанций Челябинской области находятся станции промышленных предприятий (ПАО «Магнитогорский металлургический комбинат», ПАО «Челябинский металлургический комбинат», АО «Комбинат «Магнезит» и другие).

## **ВОДОСНАБЖЕНИЕ, ВОДООТВЕДЕНИЕ, ОРГАНИЗАЦИЯ СБОРА И УТИЛИЗАЦИИ ОТХОДОВ, ДЕЯТЕЛЬНОСТЬ ПО ЛИКВИДАЦИИ ЗАГРЯЗНЕНИЙ.**

Индекс производства по данному виду деятельности по сравнению с январем-апрелем 2018 года составил 100,3%.



## **1.2 Транспорт**

В январе-апреле 2019 года грузооборот автомобильного транспорта составил 973,8 млн. т-км (108,7% к уровню января-апреля 2018 года), перевозки грузов автомобильным транспортом – 6,6 млн. тонн (67,7%).



### 1.3 Сельское хозяйство

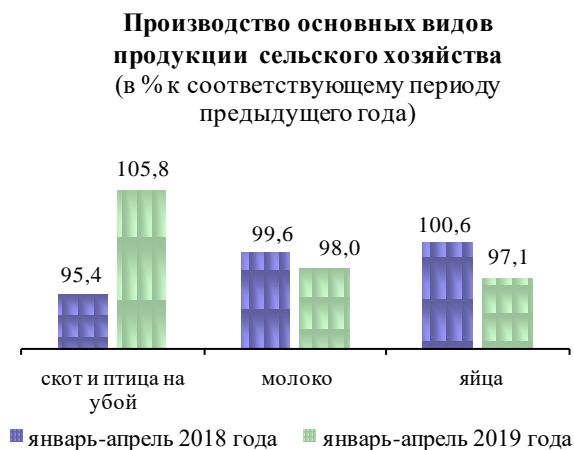
**Объем продукции сельского хозяйства** всех сельхозпроизводителей (сельхозорганизации, крестьянские (фермерские) хозяйства и индивидуальные предприниматели, население) в январе - марте 2019 года составил 18528,2 млн. рублей или 103,2% к январю-марту 2018 года.

**Растениеводство.** По состоянию на 1 мая 2019 года яровые культуры в сельскохозяйственных организациях посеяны на площади 0,5 тыс. гектаров, большую часть посевных площадей (90,1%) занимают зерновые и зернобобовые культуры (без кукурузы), картофель посажен на 23 гектарах, овощи – на 31 гектаре.

**Животноводство.** На конец апреля 2019 года поголовье крупного рогатого скота в хозяйствах всех сельхозпроизводителей составляло 280,3 тыс. голов (на 1,2% меньше по сравнению с данными на конец апреля 2018 года), свиней – 937,6 тыс. голов (на 0,1% меньше), овец и коз – 167,0 тыс. голов (на 1,1% меньше), птицы – 25944,7 тыс. голов (на 1,5% больше). Поголовье коров осталось на уровне соответствующего периода 2018 года и составило 127,6 тыс. голов.

В структуре поголовья скота на хозяйства населения приходилось 51,2% поголовья крупного рогатого скота, 55,2% коров, 9,3% свиней, 84,3% овец и коз.

В январе-апреле 2019 года в хозяйствах всех категорий произведено скота и птицы на убой (в живом весе) 170,2 тыс. тонн (105,8% к январю-апрелю 2018 года), молока – 118,2 тыс. тонн (98,0%), яиц – 515,1 млн. штук (97,1%).



Надой молока на одну корову в сельскохозяйственных организациях в январе-апреле 2019 года составили 1850 килограммов против 1847 килограммов в январе-апреле 2018 года, яйценоскость кур-несушек осталась на уровне соответствующего периода 2018 года и составила 106 штук.

В январе-апреле 2019 года в структуре производства скота и птицы на убой (в живом весе) в сельскохозяйственных организациях отмечалось увеличение удельного веса производства свиней по сравнению с январем-апрелем 2018 года.

К началу мая 2019 года обеспеченность скота кормами в расчете на одну условную голову крупного скота в сельскохозяйственных организациях была на 5,3% меньше, чем на соответствующую дату предыдущего года.

К началу мая 2019 года 10 и более центнеров кормовых единиц в расчете на условную голову скота имелось в сельскохозяйственных организациях пяти муниципальных районов и одного городского округа Челябинской области.

## 1.4 Инвестиции

**Объем инвестиций в основной капитал** по полному кругу хозяйствующих субъектов за январь-март 2019 года составил 43,7 млрд. рублей (в сопоставимых ценах к уровню января-марта 2018 года – 82,0%).

Источниками финансирования инвестиций являлись:

- собственные средства (62,8% к общему итогу);
- привлеченные средства (37,2%), в том числе кредиты банков (16,6%), заемные средства других организаций (1,9%), бюджетные средства (6,8%).

Основные объекты вложения инвестиций: здания (кроме жилых) и сооружения, расходы на улучшение земель (32,5%), машины и оборудование, включая хозяйственный инвентарь и другие объекты (57,9%).

Наибольший объем инвестиций направлен в следующие виды деятельности:

- добыча полезных ископаемых (30,7%);
- производство металлургическое (21,5%);
- транспортировка и хранение (12,8%);
- обеспечение электрической энергией, газом, паром; кондиционирование воздуха (4,1%);
- деятельность по операциям с недвижимым имуществом (2,8%);
- сельское, лесное хозяйство, охота, рыболовство и рыбоводство (2,6%);
- деятельность профессиональная, научная и техническая (2,4%);
- торговля оптовая и розничная; ремонт автотранспортных средств и мотоциклов (2,3%);
- производство готовых металлических изделий, кроме машин и оборудования (2,2%);
- производство прочей неметаллической минеральной продукции (2,1%);
- производство машин и оборудования, не включенных в другие группировки (2,0%).

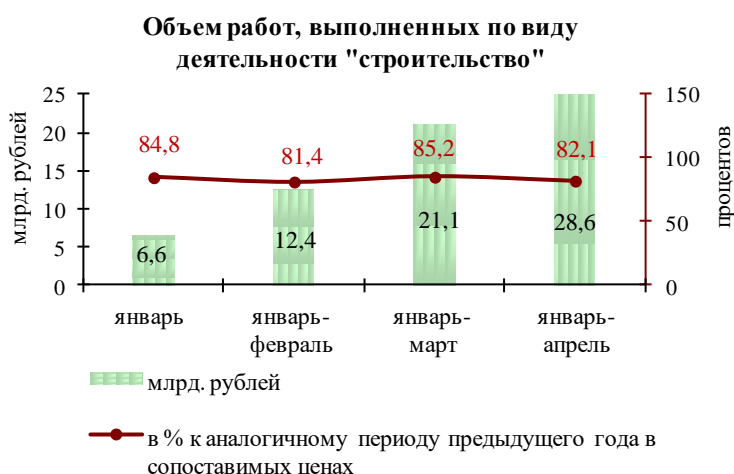
## 1.5 Строительство

В январе-апреле 2019 года **объем работ, выполненных по виду деятельности «Строительство»**, составил 28,6 млрд. рублей или 82,1% к январю-апрелю 2018 года.

В области в январе-апреле 2019 года введено в действие 351,6 тыс. кв. метров жилой площади, или 85,2% к январю-апрелю 2018 года.

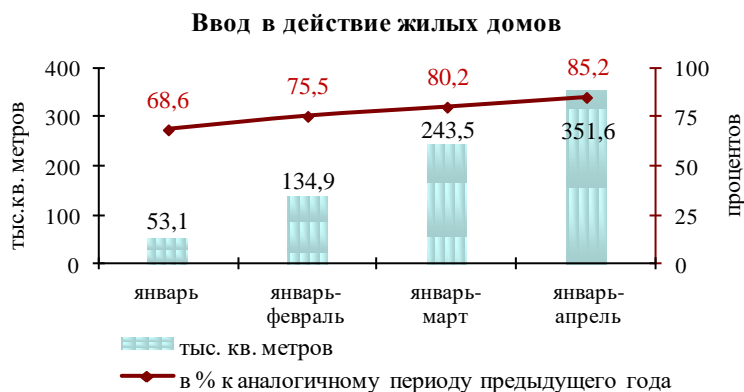
Средняя стоимость строительства одного квадратного метра общей площади отдельно стоящих жилых домов квартирного типа, построенных в январе-апреле 2019 года, составила 30 347 рублей.

За январь-апрель 2019 года наибольший объем ввода жилья отмечен в Челябинском (130,3 тыс. кв. метров), Магнитогорском (46,4 тыс. кв. метров), Златоустовском (9,3 тыс. кв. метров), Кыштымском (8,8 тыс. кв. метров), Миасском (7,3 тыс. кв. метров) городских округах, Сосновском (68,6 тыс. кв. метров),

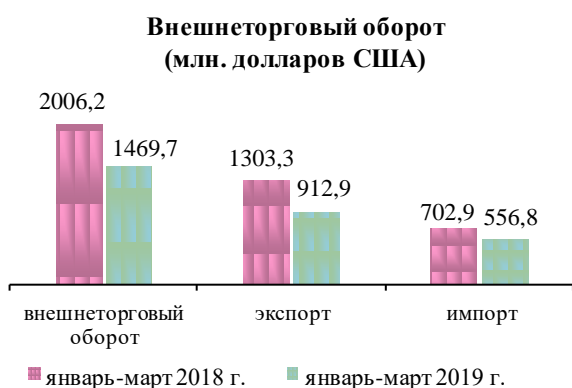


Красноармейском (14,2 тыс. кв. метров),  
 Аргаяшском (5,6 тыс. кв. метров),  
 Чебаркульском (4,4 тыс. кв. метров) и  
 Ашинском (3,4 тыс. кв. метров)  
 муниципальных районах,  
 отсутствовал ввод жилья в  
 Локомотивном городском  
 округе.

Наибольший ввод жилья на 1000 человек отмечен в Сосновском (935,1 кв. метров), Красноармейском (340,2 кв. метров), Чебаркульском (148,6 кв. метров), Аргаяшском (137,7 кв. метров), Кунашакском (115,7 кв. метров) муниципальных районах, Кыштымском (223,2 кв. метров), Магнитогорском (111,8 кв. метров) и Челябинском (108,4 кв. метров) городских округах.



## 1.6 Внешнеэкономическая деятельность



**Внешнеторговый оборот** за январь-март 2019 года составил 1469,7 млн. долларов (73,3%) в том числе: **экспорт** – 912,9 млн. долларов (70,0%), **импорт** – 556,8 млн. долларов (79,2%).

Внешнеторговый оборот по странам дальнего зарубежья составил 748,6 млн. долларов (60,3%), экспорт – 443,3 млн. долларов (55,7%), импорт – 305,3 млн. долларов (68,6%).

Внешнеторговый оборот по странам ближнего зарубежья составил 721,1 млн. долларов (94,3%), экспорт – 469,6 млн. долларов (92,6%), импорт – 251,5 млн. долларов (97,6%).

Доля экспорта во внешнеторговом обороте составила 62,1%, импорта – 37,9%. Сальдо торгового баланса – положительное: 356,1 млн. долларов США.

В общем объеме внешней торговли региона преобладающим является экспорт товаров.

В товарной структуре экспорта преобладают металлы и изделия из них (80,1%), продукция машиностроения (7,9%), товары народного потребления (3,5%), минеральная продукция (3,2%), продовольственные товары (2,9%), продукция химической промышленности (2,1%).

Основные статьи импорта – минеральная продукция (37,7%), продукция машиностроения (32,8%), металлы и изделия из них (13,5%), продукция химической промышленности (7,0%), продовольственные товары (4,5%), товары народного потребления (4,1%).

Предприятия области – крупнейшие как экспортеры, так и импортеры: ПАО «Магнитогорский металлургический комбинат», ПАО «Челябинский металлургический комбинат», ПАО «Челябинский электрометаллургический комбинат», ПАО «Челябинский цинковый завод», ПАО «Челябинский трубопрокатный завод», ЗАО «Кыштымский медеэлектролитный завод», ООО «Ивеко-АМТ», ОАО «Комбинат «Магнезит».

Страны, с которыми проводятся основные экспортно-импортные операции: Казахстан, Кувейт, Турция, Китай, Узбекистан, Нидерланды, Германия.

## II. Развитие социальной сферы

### 2.1 Денежные доходы населения

**Денежные доходы населения** в январе-марте 2019 года сложились в сумме 242,2 млрд. рублей. Среднедушевые денежные доходы составили 23 224,8 рубля.

**Денежные расходы населения** по сравнению с аналогичным периодом 2018 года увеличились на 8,6% и составили 235,5 млрд. рублей. Превышение денежных доходов над расходами составило 6,7 млрд. рублей.

В структуре использования денежных доходов населения доля потребительских расходов составила 81,6%, в том числе доля денежных расходов на покупку товаров – 58,9%, на оплату услуг – 20,7%, на товары (услуги) с использованием банковских карт за рубежом – 2%.

По отношению к январю-марту 2018 года увеличились: расходы на покупку недвижимости – на 23,5%; прирост сбережений во вкладах – на 5,3%; снизились: прирост объема наличных денег у населения – на 54,4%; средства на счетах индивидуальных предпринимателей – на 52,7%; расходы на покупку скота и птицы – на 34,4%.

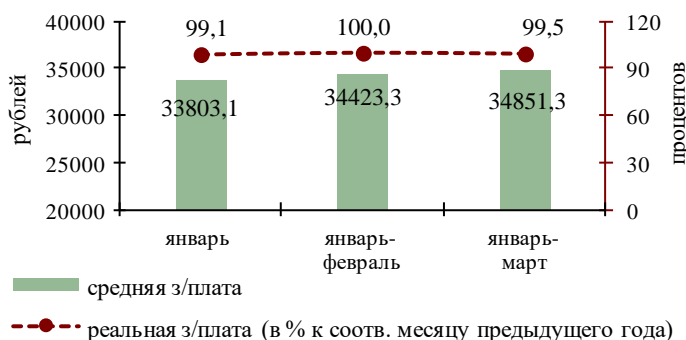
**Среднемесячная начисленная заработная плата работников по полному кругу организаций** в январе-марте 2019 года сложилась в размере 34 851,3 рубля (103,7% к январю-марту 2018 года). Реальная величина заработной платы (скорректированная на инфляцию) составила 99,5%.

Наибольшими темпами заработная плата росла по видам экономической деятельности: предоставление прочих видов услуг (116,0%); деятельность по операциям с недвижимым имуществом (111,7%); деятельность финансовая и страховая (111,5%); добыча полезных ископаемых (110,7%); деятельность в области информации и связи (109,5%); водоснабжение; водоотведение, организация сбора и утилизации отходов, деятельность по ликвидации загрязнений (108,9%); деятельность административная и сопутствующие дополнительные услуги (108,8%); сельское хозяйство, охота и лесное хозяйство, рыболовство и рыбоводство (106,8%); деятельность в области здравоохранения и социальных услуг (105,5%); образование (105,0%); обрабатывающие производства (104,0%).

Среднемесячная начисленная заработная плата работников крупных и средних организаций в январе-марте 2019 года сложилась в размере 38 335,7 рубля (104,5% к январю-марту 2018 года).

Наибольшими темпами заработная плата росла в Варненском (119,7%), Увельском (116,2%), Пластовском (114,3%), Катав-Ивановском (110,6%), Нагайбакском (109,8%), Чебаркульском (109,8%), Красноармейском (109,3%),

Средняя заработная плата работников  
(постоянная информация)

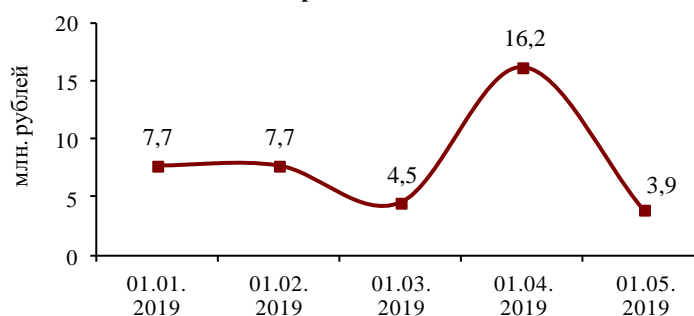


Троицком (109,2%), Еманжелинском (108,8%), Нязепетровском (108,7%), Октябрьском (107,8%), Коркинском (107,7%), Сосновском (107,4%), Уйском (107,0%) муниципальных районах, а так же в Верхнеуфалейском (107,4%) и Магнитогорском (106,7%) городских округах.

Просроченная задолженность по заработной плате на предприятиях Челябинской области на 01.05.2019 г. составила 3,9 млн. рублей перед 62 работниками и снизилась в 4,3 раза по сравнению с уровнем на 01.04.2019 г.

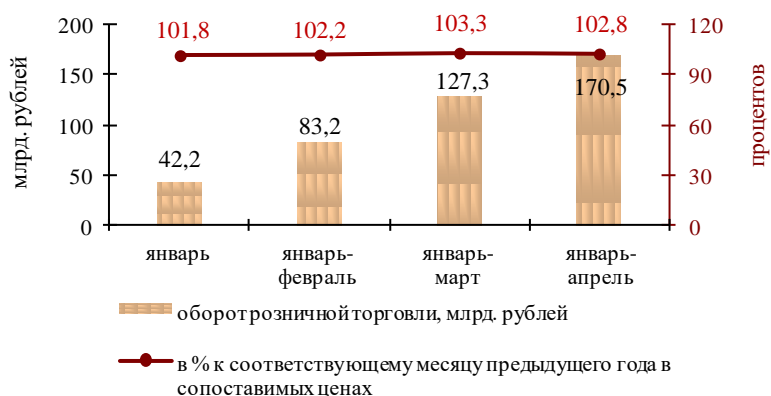
Отраслевыми Министерствами области с целью погашения задолженности по заработной плате установлен ежемесячный мониторинг, ведётся точечная работа с руководителями предприятий-должников.

Просроченная задолженность по заработной плате



## 2.2 Потребительский рынок

Оборот розничной торговли



**Оборот розничной торговли** в январе-апреле 2019 года составил 170,5 млрд. рублей (102,8% к январю-апрелю 2018 года в сопоставимых ценах).

В апреле 2019 года оборот розничной торговли на 99,6% формировался торговыми организациями и индивидуальными предпринимателями, осуществляющими

деятельность в стационарной торговой сети (вне рынка); доля рынков и ярмарок составила 0,4% (в апреле 2018 года – соответственно 99,3% и 0,7%).

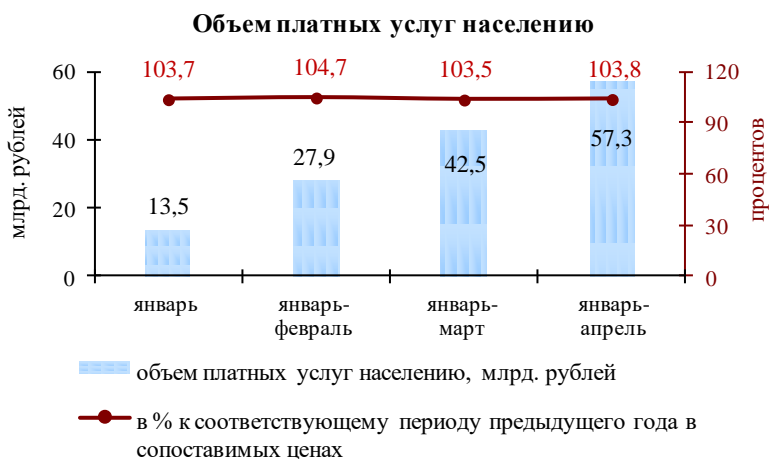
В товарной структуре розничного товарооборота удельный вес продовольственных товаров, включая напитки, и табачных изделий составил 47,9%, непродовольственных – 52,1% (в январе-апреле 2018 года – соответственно 46,8% и 53,2%). Продажи продовольственных товаров увеличились на 4,4% к январю-апрелю прошлого года в сопоставимых ценах, непродовольственных товаров – на 1,4%.

Объем товарных запасов в организациях розничной торговли на конец апреля 2019 года составил 32,4 млрд. рублей и по сравнению с соответствующим периодом 2018 года увеличился на 22,7%.

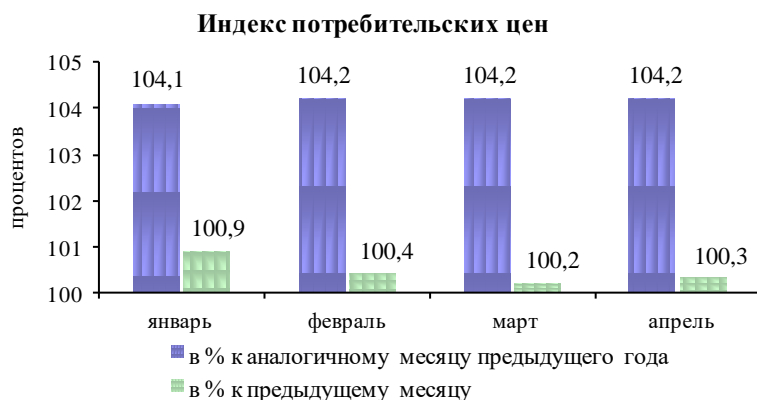
**Объем платных услуг** населению в январе-апреле 2019 года составил 57,3 млрд. рублей (103,8% к январю-апрелю 2018 года в сопоставимых ценах).

В структуре платных услуг населению наибольший удельный вес приходится на коммунальные услуги (33,1%), услуги телекоммуникаций (13,3%), бытовые услуги (10,8%), жилищные услуги (9,4%), транспортные услуги (8,3%).

В сравнении с аналогичным периодом прошлого года вырос объем услуг физической культуры и спорта на 19,9%, услуг культуры – на 19,7%, туристических услуг – на 14,8%, услуг правового характера – на 13,3%, услуг гостиниц и аналогичных средств размещения – на 11,1%, жилищных услуг – на 9,7%, коммунальных услуг – на 7,1%, услуг системы образования – на 3,7%, транспортных услуг – на 1,7%, услуг санаторно-курортных организаций – на 1,1%.



Снизился объем услуг почтовой связи и курьерских услуг на 10,5%, ветеринарных услуг – на 5,5%, медицинских услуг – на 3,3%, услуг телекоммуникаций – на 1,9% и бытовых услуг – на 1,2%.



**Цены.** В апреле 2019 года потребительские цены выросли на 0,3% к марту 2019 года, на 1,8% – к декабрю 2018 года, на 4,3% – к апрелю 2018 года.

Цены на продовольственные товары, включая алкогольные напитки, в апреле 2019 года по сравнению с декабрем 2018 года выросли на 2,8%

(в апреле 2018 года по сравнению с декабрем 2018 года – на 1,4%), на непродовольственные товары – на 0,8% (в апреле 2018 года – на 0,6%).

Цены и тарифы на услуги в апреле 2019 года по сравнению с декабрем 2018 года выросли на 1,7% (в апреле 2018 года – на 1,1%).

В апреле 2019 года по сравнению с декабрем 2018 года увеличились цены на плодоовощную продукцию, включая картофель на 11,3%, хлеб и хлебобулочные изделия – на 6,6%, макаронные и крупяные изделия – на 4,9%, рыбу и морепродукты – на 2,8%, молоко и молочную продукцию – на 2,3%. Подорожали услуги пассажирского транспорта на 5,6%, медицинские услуги – на 2,3%, жилищные услуги – на 1,8%, бытовые услуги – на 2,0%.

Стоимость условного (минимального) набора продуктов питания в расчете на месяц в среднем по Челябинской области в конце марта 2019 года составила 3955,6 рубля и по сравнению с предыдущим месяцем выросла на 1,4%, с начала года – на 6,1% (в апреле 2018 года – на 1,1%, с начала года – на 3,8%).

### 2.3 Рынок труда

В январе-апреле 2019 года в Центры занятости населения городов и районов (далее – ЦЗН) за содействием в поиске подходящей работы обратилось 27,2 тыс. человек, что на 13,0% больше, чем в январе-апреле 2018 года.

Из числа обратившихся 96,9% составили граждане, незанятые трудовой деятельностью; женщины – 49,6%; ранее не работавшие, ищущие работу впервые – 12,6%.

Численность незанятых граждан, состоящих на учете в ЦЗН, на 01.05.2019 г. составила 29,4 тыс. человек, что на 2,7% больше, чем на 01.05.2018 г.



На 01.05.2019 г. численность безработных граждан, состоящих на учете, составила 26,9 тыс. человек, уровень регистрируемой безработицы по области – 1,4% от численности рабочей силы. С начала года численность безработных, состоящих на учете в ЦЗН, увеличилась на 25,1%.

В 9-ти территориях уровень безработицы сложился ниже среднеобластного показателя (Трехгорный, Снежинский, Челябинский, Копейский, Магнитогорский, Кыштымский, Златоустовский, Чебаркульский городские округа, Еткульский муниципальный район).

Наибольший уровень безработицы отмечен в Нязепетровском (9,2%), Брединском (7,4%), Октябрьском (5,8%), Катав-Ивановском (5,3%), Кусинском (5,5%) муниципальных районах и Усть-Катавском городском округе (5,3%).

Коэффициент напряженности на рынке труда в среднем по области превысил уровень прошлого года и составил 1,16 незанятые/вакансию.

В январе-апреле 2019 года заявленная потребность в работниках организаций области составила 37,7 тыс. вакансий, что на 6,9% меньше, чем в январе-апреле 2018 года.

Численность граждан и работодателей, обратившихся в ЦЗН за информацией о положении на рынке труда, составила 18,0 тыс. человек, что на 10,9% меньше, чем в январе-апреле 2018 года.

## 2.4 Демография

На 1 января 2019 года численность постоянного населения составила 3475,7 тыс. человек, в том числе в городской местности – 2874,9 тыс. человек, в сельской местности – 600,8 тыс. человек.

В январе-марте 2019 года в области зарегистрировано 8370 новорожденных, что ниже уровня рождаемости января-марта 2018 года на 10,6%, число умерших составило 11799 человек (на 0,2% меньше). Естественная убыль населения составила 3429 человек (январь-март 2018 года – 2460 человек).

В общем числе умерших наибольшая доля приходится на смертность от болезней системы кровообращения (45,5% всех смертей в области), новообразований (18,4%) и внешних причин смерти (7,9%).

В январе-марте 2019 года в расчете на 100 тыс. человек населения по сравнению с уровнем января-марта 2018 года зарегистрирован рост смертности на 0,3%, в том числе от болезней органов дыхания на 11,4%, некоторых инфекционных и паразитарных болезней – на 9,7%, новообразований – на 4,1%.

В то же время произошло снижение смертности от внешних причин (на 9,1%), от болезней органов пищеварения (на 2,8%), болезней системы кровообращения (на 0,1%).

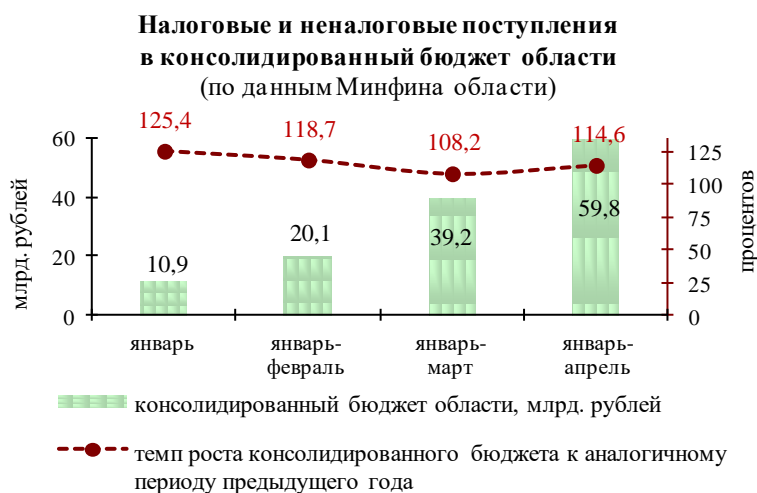
Миграционный прирост в январе-марте 2019 года составил 1526 человек (в январе-марте 2018 года: -1421 человек).

Основной причиной миграционного прироста является увеличение числа прибывших по международному потоку на 1862 человека (на 89,0%), из них за счет иммигрантов из государств-участников СНГ на 1767 человек (на 86,2%).

Наибольший миграционный прирост населения по международному потоку миграции в январе-марте 2019 года сложился с Казахстаном (56,0% от общего объема миграционного прироста с государствами-участниками СНГ), Таджикистаном (18,3%) и Киргизией (11,7%).

Среди стран дальнего зарубежья наибольшее положительное миграционное сальдо сложилось с Вьетнамом (19 человек) и Китаем (18 человек).

### III. Финансово-бюджетная политика



По данным Минфина Челябинской области за январь-апрель 2019 года в доходную часть консолидированного бюджета области поступило более 59,8 млрд. рублей налоговых и неналоговых платежей, что составляет 33,3% от годовых плановых значений и 114,6% к уровню января-апреля 2019 года.

**Налоговые и неналоговые доходы областного бюджета** сложились в сумме 46,8 млрд. рублей (32,7% от годовых плановых назначений) или 115,7% к январю-апрелю 2018 года.

В разрезе видов налогов наибольшие поступления в бюджет области обеспечивают:

- налог на доходы физических лиц в объеме 16,2 млрд. рублей (116,1% к уровню января-апреля 2018 года), доля которого в доходах областного бюджета составила 34,6%;

- налог на прибыль организаций – 18,6 млрд. рублей (113,7%), доля – 39,6%.

**Налоговые и неналоговые доходы бюджетов муниципальных образований** сложились в сумме 13,0 млрд. рублей. Наибольшее поступление





обеспечивает налог на доходы физических лиц в объеме 6,6 млрд. рублей (112,4% к уровню января-апреля 2018 года), доля которого в доходах бюджетов муниципальных образований составила 50,8%.

**Наибольший рост** поступлений в местный бюджет показали: Локомотивный (на 20,2% к январю-апрелю 2018 года в сопоставимых условиях), Южноуральский (на 18,1%) городские округа, Сосновский (на 34,2%); Троицкий (на 24,3%), Саткинский (на 24,1%) и другие муниципальные районы.

**Наибольшее снижение** поступлений отмечено в Усть-Катавском (на 4,6%), Карабашском (на 2,4%), Трехгорном (на 0,7%) городских округах, Аргаяшском (на 8,3%), Ашинском (на 3,7%) и Увельском (на 0,8%) муниципальных районах.

**Финансовые результаты деятельности крупных и средних организаций.** По данным Территориального органа Федеральной службы государственной статистики по Челябинской области в январе-марте 2019 года 541 организация из числа крупных и средних (60,0% от общего числа организаций) получила прибыль в размере 51,1 млрд. рублей (108,4% к январю-марту 2018 года). Сумма убытков убыточных предприятий составила 6,5 млрд. рублей (88,6% к январю-марту 2018 года).

Наибольший рост прибыли наблюдался по следующим видам экономической деятельности:

- строительство (221,3% к январю-марту 2018 года);
- сельское, лесное хозяйство, охота, рыболовство и рыбоводство (182,0%);
- добыча полезных ископаемых (173,5%).

Наибольшее снижение прибыли отмечено по виду экономической деятельности: торговля оптовая и розничная, ремонт автотранспортных средств и мотоциклов (67,8%).

**Основные показатели социально-экономического развития  
городов и районов Челябинской области за январь-апрель 2019 года**

Наименование городов и районов	Ввод в действие жилых домов			Среднемесячная заработная плата по крупным и средним организациям за январь-март 2019 года	
	кв. м. общей площади	в % к январю-апрелю 2018 года	кв. м. на 1000 человек	рублей	в % к январю-марту 2018 года
<b>Челябинская область</b>	<b>351 555</b>	<b>85,2</b>	<b>100,9</b>	<b>38 335,7</b>	<b>104,5</b>
Городские округа:					
Верхнеуфалейский	105	11,8	3,4	29 308,6	107,4
Златоустовский	9 335	142,0	55,5	29 077,2	105,2
Карабашский	698	93,8	62,7	32 521,2	104,5
Копейский	4 191	16,2	27,9	33 327,3	103,2
Кыштымский	8 768	180,3	223,2	31 034,9	106,3
Локомотивный	-	-	-	24 792,0	95,5
Магнитогорский	46 381	118,0	111,8	45 007,5	106,7
Миасский	7 279	24,9	43,6	34 298,7	104,6
Троицкий	3 643	114,2	49,5	33 333,7	104,0
Усть-Катавский	390	37,0	15,5	25 881,3	98,1
Чебаркульский	2 411	63,2	59,3	28 936,5	106,0
Челябинский	130 285	92,0	108,4	41 141,6	105,8
Южноуральский	1 395	40,9	36,9	32 714,5	101,4
Муниципальные районы:					
Агаповский	1 644	73,3	49,5	28 027,1	100,4
Аргяшский	5 614	66,2	137,7	29 383,0	102,6
Ашинский	3 419	60,6	58,5	34 488,8	102,0
Брединский	655	127,4	26,0	25 910,4	107,6
Варненский	2 196	в 2,8 р.	88,0	40 541,7	119,7
Верхнеуральский	2 490	86,9	72,9	34 695,6	105,0
Еманжелинский	813	25,9	16,5	28 156,0	108,8
Еткульский	3 113	75,9	103,5	28 654,8	106,1
Карталинский	3 377	в 2,1 р.	72,9	33 616,2	104,0
Каслинский	1 284	20,9	40,6	28 521,3	102,7
Катав-Ивановский	1 856	43,0	62,8	26 497,5	110,6
Кизильский	760	88,8	34,1	27 158,2	100,8
Коркинский	1 175	18,6	19,8	28 923,4	107,7
Красноармейский	14 155	121,9	340,2	29 256,6	109,3
Кунашакский	3 336	84,1	115,7	29 649,4	102,9
Кусинский	1 058	84,5	39,7	24 286,5	106,5
Нагайбакский	84	22,7	4,6	28 468,9	109,8
Нязепетровский	1 494	114,2	91,3	27 485,2	108,7
Октябрьский	88	13,2	4,5	29 724,3	107,8
Пластовский	997	76,3	39,4	43 308,8	114,3
Саткинский	2 419	39,4	30,5	30 277,3	104,8
Сосновский	68 577	114,6	935,1	37 546,7	107,4
Троицкий	154	в 2,1 р.	6,1	22 953,3	109,2
Увельский	2 227	83,9	69,8	33 966,6	116,2
Уйский	408	64,7	18,0	24 695,4	107,0
Чебаркульский	4 403	49,1	148,6	27 906,9	109,8
Чесменский	1 407	-	76,3	25 880,0	104,7

Среднемесячная заработная плата  
по видам экономической деятельности за январь-март 2019 года  
по полному кругу организаций

Вид экономической деятельности	Среднемесячная заработная плата по полному кругу предприятий	
	рублей	в % к январю-марту 2018 года
<b>Всего</b>	<b>34 851,3</b>	<b>103,7</b>
Сельское, лесное хозяйство, охота, рыболовство и рыбоводство	24 691,5	106,8
Добыча полезных ископаемых	41 949,7	110,7
Обрабатывающие производства	38 063,4	104,0
Обеспечение электрической энергией, газом и паром; кондиционирование воздуха	40 536,2	96,9
Водоснабжение; водоотведение, организация сбора и утилизации отходов, деятельность по ликвидации загрязнений	27 266,5	108,9
Строительство	28 106,5	101,0
Торговля оптовая и розничная; ремонт автотранспортных средств и мотоциклов	28 331,9	103,8
Транспортировка и хранение	35 261,1	99,2
Деятельность гостиниц и предприятий общественного питания	19 700,1	95,4
Деятельность в области информации и связи	45 023,4	109,5
Деятельность финансовая и страховая	49 812,3	111,5
Деятельность по операциям с недвижимым имуществом	30 797,3	111,7
Деятельность профессиональная, научная и техническая	45 726,2	100,1
Деятельность административная и сопутствующие дополнительные услуги	23 871,9	108,8
Государственное управление и обеспечение военной безопасности; социальное обеспечение	35 991,6	101,5
Образование	28 251,6	105,0
Деятельность в области здравоохранения и социальных услуг	34 862,2	105,5
Деятельность в области культуры, спорта, организации досуга и развлечений	46 173,6	98,0
Предоставление прочих видов услуг	27 013,2	116,0

Поступления платежей в консолидированный бюджет Челябинской области  
за январь-апрель 2019 года (по данным Минфина Челябинской области)

тыс. рублей

Города и районы	Бюджет	Поступило в консолидированный бюджет Челябинской области			Налог на доходы физических лиц		Земельный налог		Налог на вмененный доход	
		сумма	% исполнения утвержденного бюджета	динамика в сопоставимых условиях, %	факт	динамика в сопоставимых условиях, %	факт	динамика в сопоставимых условиях, %	факт	динамика в сопоставимых условиях, %
Городские округа:										
Верхнеуфалейский	261 857	92 620	35,4%	110,6%	58 354	109,8%	11 372	144,4%	3 820	93,4%
Златоустовский	1 308 083	454 654	34,8%	103,7%	244 863	108,3%	46 997	102,5%	22 145	85,5%
Карабашский	123 013	38 885	31,6%	97,6%	21 610	112,1%	1 923	98,4%	472	71,1%
Копейский	1 104 273	364 995	33,1%	111,8%	209 457	112,8%	36 582	109,9%	12 190	81,7%
Кыштымский	328 175	108 341	33,0%	101,5%	59 997	98,1%	8 681	92,6%	4 904	94,0%
Локомотивный	44 621	19 409	43,5%	120,2%	11 595	128,8%	11	0,3%	154	40,1%
Магнитогорский	4 934 291	2 002 296	40,6%	107,0%	1 174 635	107,7%	274 102	107,3%	76 116	92,4%
Миасский	1 481 211	512 631	34,6%	105,9%	275 772	107,7%	44 924	84,9%	31 908	99,6%
Озерский	805 234	287 282	35,7%	103,6%	168 669	107,7%	20 334	79,3%	12 185	86,9%
Снежинский	548 936	189 474	34,5%	105,3%	109 846	102,1%	21 941	150,8%	6 356	93,2%
Трехгорный	380 863	119 544	31,4%	99,3%	70 980	104,9%	3 679	93,8%	2 268	84,0%
Троицкий	579 983	192 398	33,2%	104,4%	96 360	110,0%	33 521	93,2%	9 136	98,1%
Усть-Катавский	223 962	72 369	32,3%	95,4%	38 913	91,9%	5 738	112,3%	2 055	88,5%
Чебаркульский	359 188	125 715	35,0%	110,1%	77 395	117,7%	8 555	94,5%	7 283	88,5%
Челябинский	13 133 518	4 719 328	35,9%	108,6%	1 872 702	110,4%	671 284	93,3%	211 555	87,9%
Южноуральский	291 813	113 245	38,8%	118,1%	59 120	115,9%	12 308	180,6%	9 967	116,6%
Муниципальные районы:										
Агаповский	408 021	130 084	31,9%	100,9%	83 207	101,2%	9 770	91,9%	1 154	92,1%
Аргаяшский	417 169	126 675	30,4%	91,7%	83 062	85,2%	10 275	122,1%	2 318	74,2%
Ашинский	626 513	213 069	34,0%	96,3%	143 855	94,8%	9 779	128,8%	8 621	85,7%
Брединский	248 928	75 720	30,4%	108,4%	43 643	104,8%	7 414	97,3%	1 606	73,1%
Варненский	371 873	145 877	39,2%	119,4%	74 145	113,6%	5 378	136,3%	1 819	89,8%
Верхнеуральский	489 980	165 045	33,7%	104,0%	69 934	102,6%	9 091	84,8%	1 421	70,7%
Еманжелинский	437 493	147 134	33,6%	107,2%	103 183	107,9%	8 476	148,6%	2 365	94,4%
Еткульский	400 138	127 641	31,9%	106,5%	76 382	106,6%	4 017	88,7%	1 117	97,1%
Карталинский	530 346	176 600	33,3%	105,8%	122 011	104,4%	5 470	73,9%	3 873	79,4%

Города и районы	Бюджет	Поступило в консолидированный бюджет Челябинской области			Налог на доходы физических лиц		Земельный налог		Налог на вмененный доход	
		сумма	% исполнения утвержденного бюджета	динамика в сопоставимых условиях, %	факт	динамика в сопоставимых условиях, %	факт	динамика в сопоставимых условиях, %	факт	динамика в сопоставимых условиях, %
Каслинский	353 610	112 050	31,7%	108,0%	72 282	106,4%	8 651	99,8%	2 395	79,8%
Катав-Ивановский	364 760	128 527	35,2%	117,4%	82 571	122,0%	5 225	107,0%	3 387	81,5%
Кизильский	183 029	63 222	34,5%	109,7%	29 315	104,9%	2 399	109,3%	1 081	98,8%
Коркинский	549 846	169 336	30,8%	114,9%	112 834	113,1%	9 313	158,9%	3 063	75,8%
Красноармейский	497 050	151 950	30,6%	111,3%	97 808	107,7%	7 059	115,4%	2 684	94,2%
Кунашакский	318 022	104 072	32,7%	109,0%	65 098	107,5%	7 056	105,7%	1 274	79,0%
Кусинский	218 242	71 172	32,6%	107,0%	49 024	108,8%	3 586	106,6%	2 752	76,8%
Нагайбакский	214 425	77 090	36,0%	107,6%	46 488	102,5%	3 800	82,8%	923	89,5%
Нязепетровский	196 359	63 781	32,5%	103,4%	41 479	103,4%	2 940	96,8%	1 357	81,9%
Октябрьский	202 130	66 534	32,9%	116,2%	39 077	116,7%	2 381	131,7%	1 274	83,0%
Пластовский	513 576	185 834	36,2%	122,6%	39 481	112,9%	7 970	71,7%	1 881	96,2%
Саткинский	855 848	373 838	43,7%	124,1%	245 558	130,1%	13 556	85,6%	10 038	93,3%
Сосновский	925 786	303 781	32,8%	134,2%	88 760	112,2%	67 723	162,9%	4 941	97,7%
Троицкий	168 238	59 040	35,1%	124,3%	31 065	123,6%	5 289	119,8%	847	75,4%
Увельский	352 507	112 257	31,8%	99,2%	77 048	92,0%	7 459	104,9%	1 369	116,2%
Уйский	188 084	59 679	31,7%	112,7%	33 624	109,0%	3 070	118,9%	1 241	77,6%
Чебаркульский	338 803	123 146	36,3%	116,5%	78 820	114,6%	5 467	96,5%	1 472	73,9%
Чесменский	180 859	58 871	32,6%	119,2%	32 544	110,9%	2 524	112,8%	1 493	96,5%
Местный бюджет*	36 460 658	13 005 209	35,7%	110,6%	6 612 566	112,4%	1 437 092	100,1%	480 280	88,8%
Областной бюджет*	142 948 480	46 814 481	32,7%	115,7%	16 191 051	116,1%	0	-	0	-
<b>Консолидированный бюджет**,**</b>	<b>179 409 138</b>	<b>59 819 647</b>	<b>33,3%</b>	<b>114,6%</b>	<b>22 803 617</b>	<b>115,0%</b>	<b>1 437 092</b>	<b>100,1%</b>	<b>480 280</b>	<b>88,8%</b>

\* темпы роста итоговых показателей в фактических условиях

\*\* в т.ч. внутренние обороты по налоговым и неналоговым доходам: исполнено – 43 тыс. рублей