

Содержание

Основные показатели социально-экономического развития Челябинской области за 2016 год	2
Положительные и отрицательные тенденции социально-экономического развития области.....	4
I. Развитие реального сектора экономики	4
1.1 Промышленное производство.....	4
1.2 Транспорт	7
1.3 Сельское хозяйство	7
1.4 Инвестиции	8
1.5 Строительство.....	11
1.6 Внешнеэкономическая деятельность	12
II. Развитие социальной сферы	13
2.1 Денежные доходы и расходы населения	13
2.2 Потребительский рынок	15
2.3 Рынок труда.....	16
2.4 Демография	17
III. Финансово-бюджетная политика.....	17
Основные показатели социально-экономического развития городов и районов Челябинской области за 2016 год	20
Среднемесячная заработная плата по видам экономической деятельности за январь-ноябрь 2016 года по полному кругу организаций	21
Поступления платежей в консолидированный бюджет Челябинской области за 2016 год (по данным Минфина).....	22

**Основные показатели
социально-экономического развития Челябинской области
за 2016 год**

Показатели	Единица измерения	2016 г.	В % к 2015 г.	Декабрь 2016 г. в % к	
				декабрю 2015 г.	ноябрю 2016 г.
Индекс промышленного производства	%	х	96,3	96,1	111,3
Добыча полезных ископаемых	%	х	100,6	110,2	110,7
Обрабатывающие производства	%	х	95,5	94,8	111,3
производство пищевых продуктов, включая напитки, и табака	%	х	99,4	94,9	105,1
текстильное и швейное производство	%	х	101,3	93,7	96,1
производство кожи, изделий из кожи и производство обуви	%	х	104,1	106,0	125,8
обработка древесины и производство изделий из дерева и пробки, кроме мебели	%	х	99,7	128,6	107,2
целлюлозно-бумажное производство; издательская и полиграфическая деятельность	%	х	118,8	97,7	104,1
химическое производство	%	х	106,0	122,9	107,4
производство прочих неметаллических минеральных продуктов	%	х	108,5	109,4	90,9
металлургическое производство и производство готовых металлических изделий	%	х	95,0	104,4	103,2
производство машин и оборудования	%	х	87,8	86,5	154,3
производство электрооборудования, электронного и оптического оборудования	%	х	78,4	76,5	98,8
производство транспортных средств и оборудования	%	х	114,8	71,4	128,6
Производство и распределение электроэнергии, газа и воды	%	х	103,4	101,8	112,2
Производство промышленной продукции:					
электроэнергия	млн. кВт.час	28 813,2	106,0	95,5	109,8
уголь	тыс. тонн	-	97,9	84,6	94,5
сталь	тыс. тонн	17 219,9	100,9	110,3	97,2
прокат готовый	тыс. тонн	14 873,2	101,3	109,3	98,7
трубы стальные	тыс. тонн	1 188,7	83,3	103,5	102,1
тракторы	штук	-	114,1	46,7	80,0
автомобили грузовые	штук	-	97,2	114,9	134,9
цемент	тыс. тонн	1 994,2	92,2	104,2	77,9
обувь	тыс. пар	-	103,3	108,4	122,6
мясо и субпродукты	тыс. тонн	376 520,0	105,9	105,9	128,1

Показатели	Единица измерения	2016 г.	В % к 2015 г.	Декабрь 2016 г. в % к	
				декабрю 2015 г.	ноябрю 2016 г.
цельномолочная продукция (в пересчете на молоко)	тыс. тонн	214 957,0	94,1	93,0	99,4
Инвестиции в основной капитал*	млн. рублей	123 149,5	91,4	-	-
Ввод в действие жилых домов	тыс. кв. м	1 312,2	73,6	79,1	196,0
Объем работ, выполненных по виду деятельности «Строительство»	млн. рублей	83 342,2	96,8	108,8	121,8
Продукция сельского хозяйства	млн. рублей	128 371,6	103,0	101,1	91,6
Грузооборот автомобильного транспорта	млн. т-км	3 500,9	115,0	90,6	102,6
Налоговые и неналоговые доходы консолидированного бюджета области в фактических условиях (по данным Минфина)	млн. рублей	138 620,6	108,5	-	-
в т.ч. областной бюджет	млн. рублей	108 183,8	109,2	-	-
бюджеты муниципальных образований	млн. рублей	30 578,6	106,1	-	-
Прибыль прибыльных организаций по крупным и средним предприятиям**	млн. рублей	185 634,8	123,7	-	-
Среднемесячные денежные доходы в расчете на душу населения**	рублей	22 466,4	94,6	93,7	98,3
Реальные располагаемые денежные доходы населения**	%	x	87,8	87,3	98,8
Среднемесячная начисленная зарботная плата одного работника по полному кругу организаций**	рублей	30 412,7	106,5	107,2	99,2
Реальная зарботная плата**	%	x	99,5	101,4	98,8
Просроченная задолженность по зарботной плате на 01.01.2017 г.	млн. рублей	20 237	x	135,5	97,8
Оборот розничной торговли	млн. рублей	487 926,7	89,5	83,5	112,0
Объем платных услуг населению	млн. рублей	138 026,5	95,1	94,1	106,3
Численность зарегистрированных безработных на 01.01.2017 г.	тыс. человек	33,2	x	96,0	106,1
Индекс потребительских цен	%	x	106,8	104,9	100,1
Индекс цен производителей промышленных товаров	%	x	105,9	113,0	101,5
Экспорт**	млн. долл.	2 747,3	89,8	-	-
Импорт**	млн. долл.	849,7	93,6	-	-

* - январь-сентябрь 2016 года;

** - январь-ноябрь 2016 года

Положительные и отрицательные тенденции социально-экономического развития области

Положительные тенденции социально-экономического развития области в 2016 году (в % к 2015 году):

- производство транспортных средств и оборудования увеличилось на 14,8%;
- химическое производство – на 6,0%;
- производство кожи, изделий из кожи и производство обуви – на 4,1%;
- производство и распределение электроэнергии, газа и воды – на 3,4%;
- текстильное и швейное производство – на 1,3%;
- грузооборот автомобильного транспорта – на 15,0%;
- объем продукции сельского хозяйства – на 3,0%;
- налоговые и неналоговые доходы консолидированного бюджета – на 8,5%;
- численность зарегистрированных безработных на 01.01.2017 г. снизилась на 4,0% к 01.01.2016 г.

Отрицательные тенденции в 2016 году (в % к 2015 году):

- индекс промышленного производства снизился на 3,7%, в т.ч. в металлургии – на 5,0%;
- производство электрооборудования, электронного и оптического оборудования – на 21,6%;
- производство машин и оборудования – на 12,2%;
- производство пищевых продуктов, включая напитки, и табака – на 0,6%;
- ввод жилых домов – на 26,4%;
- объем работ в строительстве – на 3,2%;
- оборот розничной торговли – на 10,5%;
- объем платных услуг населению – на 4,9%.

Положительные тенденции социально-экономического развития области в январе-ноябре 2016 года (в % к январю-ноябрю 2015 года):

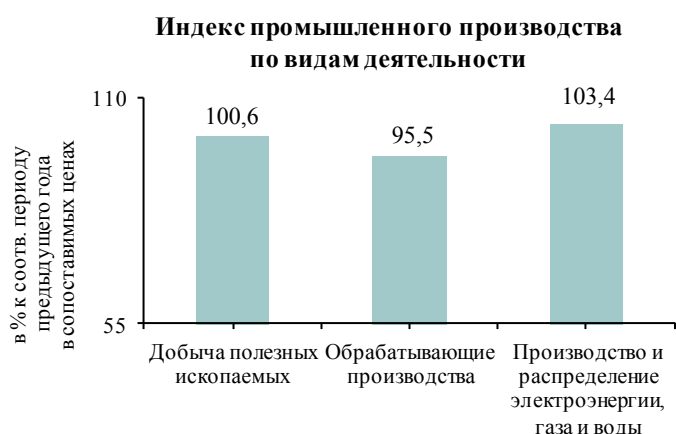
- прибыль прибыльных организаций по крупным и средним предприятиям выросла на 23,7%;
- среднемесячная заработная плата – на 6,5%.

Отрицательные тенденции в январе-ноябре 2016 года (в % к январю-ноябрю 2015 года):

- реальные располагаемые денежные доходы населения снизились на 12,2%;
- реальная заработная плата – на 0,5%.

I. Развитие реального сектора экономики

1.1 Промышленное производство



За 2016 года индекс производства по основным видам деятельности по полному кругу организаций-производителей составил 96,3% к уровню 2015 года.

В структуре промышленного производства Челябинской области наибольший удельный вес имеют обрабатывающие производства, индекс

производства в которых составил 95,5%. Индекс производства в добыче полезных ископаемых составил 100,6%, в производстве и распределении электроэнергии, газа и воды – 103,4%.

ДОБЫЧА ПОЛЕЗНЫХ ИСКОПАЕМЫХ. Индекс производства за 2016 год по сравнению с 2015 годом составил 100,6%.

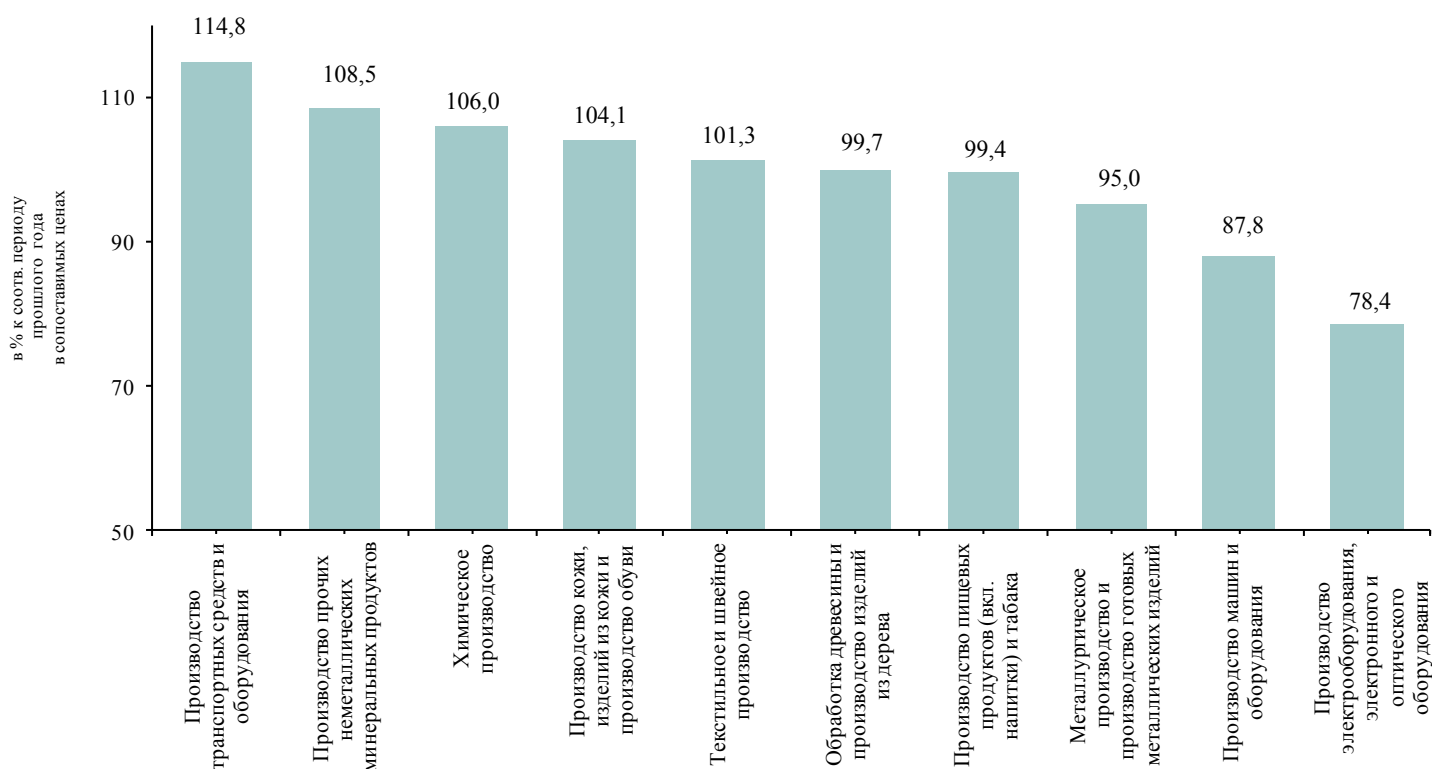
Добыча топливно-энергетических полезных ископаемых – 97,9%, в том числе добыча бурого угля – 97,9%, добыча угля обогащенного – 94,6%.

Добыча полезных ископаемых, кроме топливно-энергетических – 100,7%, в том числе: добыча металлических руд – 103%, добыча прочих полезных ископаемых – 97,3%.

ОБРАБАТЫВАЮЩИЕ ПРОИЗВОДСТВА. Выпуск продукции по обрабатывающим производствам составил 95,5% к уровню 2015 года.

Максимальная доля в структуре отгруженных товаров собственного производства, выполненных работ и услуг собственными силами обрабатывающих производств приходится на вид деятельности «Металлургическое производство и производство готовых металлических изделий» (58,6%).

Динамика производства по виду деятельности
"Обрабатывающие производства"



По видам экономической деятельности индекс производства составил: **в целлюлозно-бумажном производстве, издательской и полиграфической деятельности – 118,8%;**

в производстве транспортных средств и оборудования – 114,8%, увеличен выпуск автобусов (140,7%), снижено производство грузовых автомобилей (97,2%), прицепов и полуприцепов (74,7%).

Основные производители: АО «Автомобильный завод «Урал», ОАО «Уралавтоприцеп», «Усть-Катавский вагоностроительный завод имени С.М. Кирова» - филиал ФГУП «ГКНПЦ имени М.В. Хруничева»;

в производстве прочих неметаллических минеральных продуктов – 108,5%, в том числе в производстве керамических изделий – 131,7%, цемента, извести и гипса – 95,6%, изделий из бетона, гипса и цемента – 84,8%, кирпича, черепицы и прочих изделий из обожженной глины – 78,7%, стекла и изделий из стекла – 65,7%.

Основные производители: ОАО «Магнитогорский цементно-огнеупорный завод», ОАО «Асбестоцемент», ЗАО «Катавский цемент»;

в химическом производстве – 106%;

увеличено производство основных химических веществ (104,9%), снизился выпуск лаков и красок (89%);

в производстве кожи, изделий из кожи и производстве обуви – 104,1%.

Основной производитель обуви – ЗАО «Юничел»;

в производстве резиновых и пластмассовых изделий – 103,1%, в том числе в производстве резиновых изделий – 109,2%, пластмассовых изделий – 101,5%;

в текстильном и швейном производстве – 101,3%, отмечается рост в текстильном производстве на 3%, в производстве одежды снижение на 0,2%.

Основные производители текстильной и швейной продукции: ЗАО «Пеплос», ЗАО «Зюраткуль»;

в обработке древесины и производстве изделий из дерева – 99,7%;

в производстве пищевых продуктов – 99,4%:

увеличен выпуск растительных и животных масел и жиров на 10,2%, снижено производство напитков на 8,2%, молочных продуктов – на 1,6%, мяса и мясопродуктов – на 1,4%.

Основные производители пищевой продукции – ОАО «МАКФА», Группа компаний «Здоровая Ферма», ООО «Равис», ОАО «Агрофирма «Ариант», ОАО «Комбинат хлебопродуктов им. Григоровича», ОАО «Челябинский городской молочный комбинат», ОАО «Чебаркульский молочный завод»;

в производстве кокса, нефтепродуктов – 99,3%;

в металлургическом производстве и производстве готовых металлических изделий – 95%:

в металлургическом производстве отмечено снижение выпуска продукции (94,9%) за счет снижения производства чугуна (96,4%), труб стальных (83,3%), при этом отмечается рост производства проката готового (101,3%), стали (100,9%).

Основные производители: ОАО «Магнитогорский металлургический комбинат», ПАО «Ашинский металлургический завод», ПАО «Челябинский трубопрокатный завод», АО «Челябинский электрометаллургический комбинат»;

в производстве цветных металлов отмечено снижение в производстве никеля (93,3%), увеличено производство меди рафинированной (118,7%) и цинка (101%).

Основные производители цветных металлов: ОАО «Уфалейникель», ЗАО «Карабашмедь», ПАО «Челябинский цинковый завод»;

в производстве готовых металлических изделий снижено производство на 4,1%.

Основные производители: ОАО «ММК-Метиз», ПАО «Уральская кузница», АО «Челябинский завод металлоконструкций», ПАО «Челябинский кузнечно-прессовый завод»;

в производстве машин и оборудования – 87,8%, увеличено производство машин и оборудования для сельского и лесного хозяйства (127,9%), снижено производство механического оборудования (95%), оборудования общего назначения (84,9%) и машин и оборудования специального назначения (78,8%);

Основные производители: ООО «ЧТЗ-Уралтрак», АО «Копейский машиностроительный завод», ФГУП «Приборостроительный завод», ОАО «Электромашина»;

в производстве электрооборудования, электронного и оптического оборудования – 78,4%.

Основные производители: ОАО «ЭНЕРГОПРОМ-Челябинский электродный завод», АО «Челябинский радиозавод «Полет», АО «Радий», ОАО «Южноуральский завод радиокерамики»;

в прочих производствах – 151,7%.

ПРОИЗВОДСТВО И РАСПРЕДЕЛЕНИЕ ЭЛЕКТРОЭНЕРГИИ, ГАЗА И ВОДЫ.

Индекс производства по данному виду деятельности по сравнению с 2015 годом составил 103,4%.

В области произведено 28813,2 млн. кВт-ч электроэнергии (106% к уровню прошлого года). Теплоэнергии выработано 44110,0 тыс. Гкал (99,2%).

В Челябинской области действуют 7 электростанций, входящих в крупнейшие генерирующие компании (филиал ПАО «ОГК-2» – Троицкая ГРЭС, филиал «Южноуральская ГРЭС» АО «ИНТЕР РАО-Электрогенерация», ОАО «Фортум» – Аргаяшская ТЭЦ, Челябинская ГРЭС, Челябинская ТЭЦ-1, Челябинская ТЭЦ-2, Челябинская ТЭЦ-3).

В числе тепловых электростанций Челябинской области находятся станции промышленных предприятий (ОАО «Магнитогорский металлургический комбинат», ПАО «Челябинский металлургический комбинат», АО «Комбинат «Магнезит» и другие).

Мощности электростанций позволяют обеспечивать более 70% от суммарной потребности электроэнергии.

1.2 Транспорт

За 2016 год **грузооборот автомобильного транспорта** составил 3500,9 млн. т-км (115% к уровню 2015 года), перевозки грузов автомобильным транспортом – 32431,2 тыс. тонн (90,1%).

1.3 Сельское хозяйство

Объем продукции сельского хозяйства всех сельхозпроизводителей в 2016 году составил 128371,6 млн. рублей (103,0% к 2015 году).

Растениеводство. Валовой сбор зерна в Челябинской области в 2016 году составил 1947,7 тыс. тонн (в весе после доработки), что на 14,7% больше уровня предыдущего года, сбор овощей увеличился на 1,8% (230,2 тыс. тонн).

Производство картофеля к уровню 2015 года уменьшилось на 5,3% и составило 722,0 тыс. тонн.

В 2016 году по сравнению с 2015 годом выросла урожайность зерновых культур на 8,2%, картофеля – на 1,8%, овощей – на 8,5%.

Основными производителями зерна в области остаются сельскохозяйственные организации. Доля их в производстве зерна в 2016 году составила 52,8% (в 2015 г. – 55,0%).

Удельный вес крестьянских (фермерских) хозяйств и индивидуальных предпринимателей в общем объеме производства зерна увеличился по сравнению с

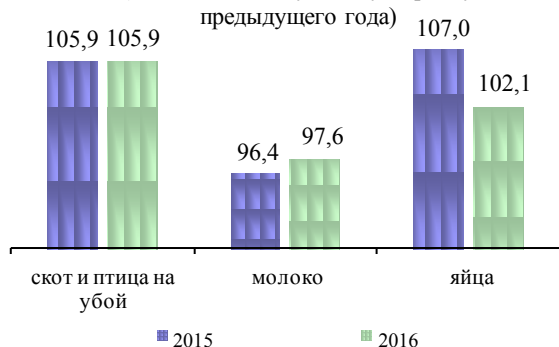
предыдущим годом. В 2016 году ими получено 41,7% от общего сбора зерна в хозяйствах всех категорий (в 2015 г. – 39,3%).

Производство картофеля и овощей сосредоточено в хозяйствах населения – 87,3% от общего сбора картофеля в 2016 году (в 2015 г. – 86,2%) и 71,4% овощей (в 2015 г. – 74,1%).

Животноводство. На конец декабря 2016 года поголовье крупного рогатого скота в хозяйствах всех сельхозпроизводителей, по расчетам, составляло 270,8 тыс. голов (на 5,1% меньше по сравнению с аналогичной датой предыдущего года), из него коров – 125,8 тыс. голов (на 5,5% меньше), свиней – 751,1 тыс. голов (на 11,1% больше), овец и коз – 153,1 тыс. голов (на 2,7% меньше), птицы – 25783,2 тыс. голов (на 6,5% меньше).

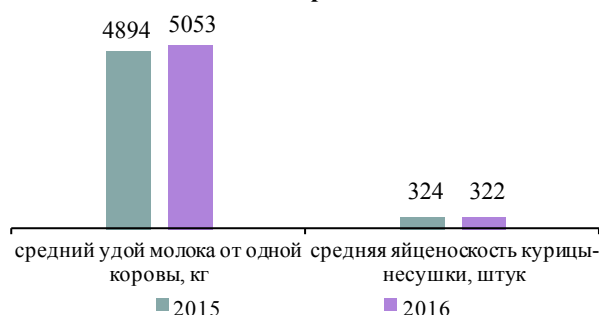
В структуре поголовья скота на хозяйства населения приходилось 52,4% поголовья крупного рогатого скота, 58,2% коров, 8,8% свиней, 88,6% овец и коз.

Производство основных видов продукции сельского хозяйства
(в % к соответствующему периоду предыдущего года)



В 2016 году по сравнению с 2015 годом в хозяйствах всех категорий увеличилось производство скота и птицы на убой в живом весе на 5,9%, яиц – на 2,1%, снизилось производство молока на 2,4%.

Продуктивность скота и птицы в сельхозорганизациях



Средний надой молока на одну корову в сельскохозяйственных организациях в 2016 году составил 5053 килограмма против 4894 килограмма в 2015 году, яйценоскость кур-несушек составила 322 штуки против 324 штук.

В 2016 году в структуре производства скота и птицы на убой (в живом весе) в сельскохозяйственных организациях отмечалось увеличение удельного веса производства свиней по сравнению с уровнем 2015 года.

К началу января 2016 года обеспеченность скота кормами в расчете на одну условную голову крупного скота в сельхозорганизациях была на 9,7% меньше, чем на соответствующую дату предыдущего года.

В 2016 году по сравнению с предыдущим годом увеличилась продажа сельскохозяйственными организациями скота и птицы (в живом весе), молока и яиц.

За отчетный период реализовано по всем каналам 535,6 тыс. тонн зерна, 465,4 тыс. тонн скота и птицы (в живом весе), 142,7 тыс. тонн молока, 1329,1 млн. штук яиц.

1.4 Инвестиции

Объем инвестиций в основной капитал за январь-сентябрь 2016 года составил 123,1 млрд. рублей (в сопоставимых ценах к январю-сентябрю 2015 года – 91,4%).

Источниками финансирования инвестиций являлись:

- собственные средства (55,4% к общему итогу);
- привлечённые средства (44,6%), в том числе: бюджетные средства (12,2%), кредиты банков (7,2%), заёмные средства других организаций (5,2%), средства организаций и населения, привлеченные для долевого строительства (1,3%) и другие.

Основные объекты вложения инвестиций: здания (кроме жилых) и сооружения (43,7%), машины, оборудование, транспортные средства, производственный и хозяйственный инвентарь (51,9%).

Наибольший объём инвестиций направлен в следующие виды деятельности: металлургическое производство и производство готовых металлических изделий (25,2%), производство, передача и распределение электроэнергии (18,9%), транспорт и связь (9,6%), добыча полезных ископаемых (7,9%), операции с недвижимым имуществом, аренда и предоставление услуг (7,2%), прочие обрабатывающие производства (6,3%), производство машин и оборудования (5,0%), оптовая и розничная торговля, ремонт автотранспортных средств, мотоциклов, бытовых изделий и предметов личного пользования (4,3%), здравоохранение и предоставление социальных услуг (2,8%), сельское хозяйство, охота и лесное хозяйство (2,1%).

По итогам 2016 года введены в эксплуатацию:

- завод по производству насосного оборудования на территории индустриального парка «Станкомаш» (АО «Транснефть нефтяные насосы», г. Челябинск). На открытии предприятия присутствовал Председатель Правительства Российской Федерации Медведев Д.А.;

- мини-аглофабрика для производства марганцевого агломерата на промышленной площадке АО «СЧПЗ» (АО «Саткинский чугуноплавильный завод», Саткинский район);

- участок по нанесению внутреннего антикоррозионного покрытия (АО «Трубодеталь, г. Челябинск);

- Челябинский фланцевый завод (ООО «ЧелябинскСпецГражданСтрой», г. Челябинск);

- установка пресса для проведения гидроиспытаний труб (ПАО «ЧТПЗ», г. Челябинск);

- реконструированная сероулавливающая установка СУУ-2, установка по производству флюидизированной извести (ОАО «ММК», г. Магнитогорск);

- техническое перевооружение действующего производства особо чистых кварцевых концентратов для получения базовых материалов наноэлектронной, оптической, светотехнической и химической промышленности (вторая очередь), (ООО «Русский кварц», ОАО «Кыштымский горно-обоганительный комбинат», АО «Роснано», г. Кыштым);

- высокотехнологичное производство антенн и аппаратных модулей для двухчастотного радиомаячного комплекса системы посадки метрового диапазона формата ILS III категории ICAO для аэродромов гражданской авиации, включая аэродромы с высоким уровнем снежного покрова и сложным рельефом местности (ОАО «Челябинский радиозавод «Полет»);

- второй блок среднечастотных индукционных тигельных печей емкостью 10 и 20 тонн (ЗАО «Магнитогорский завод прокатных валков», г. Магнитогорск);

- цех по производству текстильных изделий (ООО «Альпэк», Саткинский район);

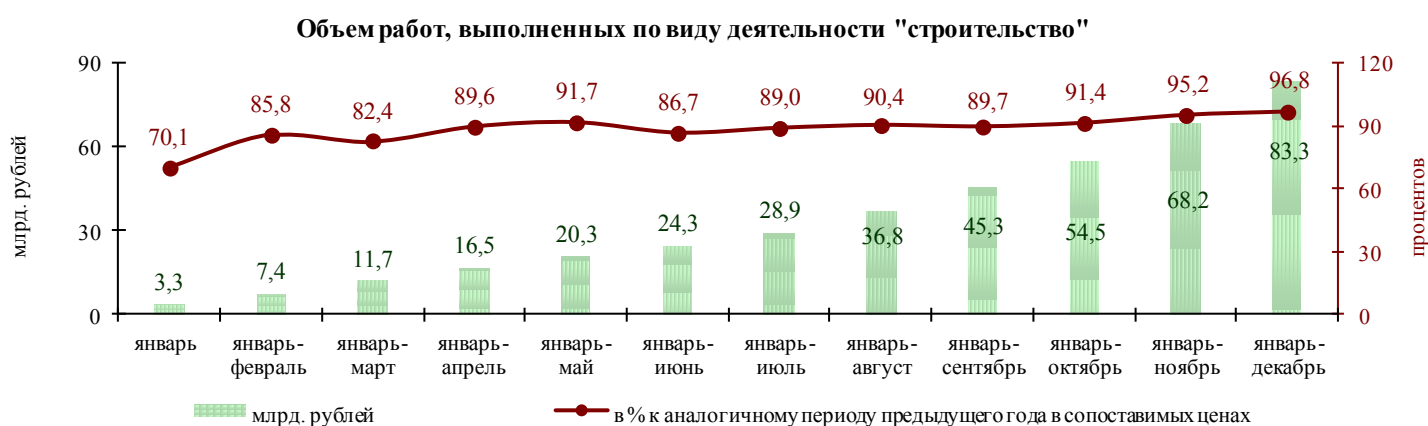
- станция промывки железнодорожных цистерн (ЗАО «Карабашмедь», Карабашский городской округ);

- энергоблоки № 1 и № 2 Челябинской ГРЭС (ОАО «Фортум», г. Челябинск);
- энергоблок № 10 Троицкой ГРЭС (Филиал ОАО «ОГК-2» - Троицкая ГРЭС);
- производственные мощности по выращиванию свиней (ООО «Агрофирма Ариант», Увельский район);
- лаборатория первичного семеноводства и иммуно - ферментного анализа (ООО «Агрофирма «Ильинка»);
- биотехнологическая лаборатория по разведению и массовому производству биологических средств защиты растений: энтомо-, акарифагов, бактериальных препаратов и их продуцентов (АО «Тепличное хозяйство», г. Челябинск);
- блочно-комплектная трансформаторная подстанция, блочно-комплектное распределительное устройство - 6 кВ, железнодорожные пути станции промывки ж/д цистерн, подстанция «Южная - 1» (ЗАО «Карабашмедь», Карабашский городской округ);
- вторая очередь строительства очистных сооружений бытовых сточных вод для города Катав-Ивановска (Администрация Катав-Ивановского муниципального района);
- блочно-модульная котельная в с. Каратабан (ООО «ПрофТерминалЭнерго», Еткульский район);
- автоматизированная блочно-модульная угольная водогрейная котельная в п. Жукатау Саткинского района (администрация Саткинского муниципального района);
- блочно-модульная газовая котельная в районе профилактория «Южный» г. Кыштым (ОАО «Челябкоммунэнерго», г. Кыштым);
- котельная в д. Маскайка (ООО «ТеплоЭнергоСервис», Чебаркульский район);
- блочная котельная в д. Попово, (ООО «ТеплоЭнергоСервис», Чебаркульский район);
- котельная в с. Медведево (ООО «ТеплоЭнергоСервис», Чебаркульский район);
- блочная котельная в п. Нагорный (ООО «Профтерминал-Энерго», Увельский район);
- модернизированная котельная в районе рефрижераторного депо в г. Троицке (Администрация г. Троицка, г. Троицк);
- 1-й очередь полигона ТБО в районе пос.Полетаево (ООО «Полигон ТБО», Сосновский район);
- газопровод - отвод и газораспределительная станция (ГРС-2) (ООО «Капитал-Сити», Карабашский городской округ);
- реконструированный детский сад по пер. Мамина, 3 а в городе Челябинск на 225 мест (Администрация г. Челябинска);
- детский сад в микрорайоне № 56 по Краснопольскому проспекту на 230 мест (Администрация г. Челябинска);
- детский сад на 150 мест по ул. Калинина, 15а, в г. Копейске (Администрация Копейского городского округа);
- детский сад на 150 мест по ул. Елькина 2, в г. Копейске (Администрация Копейского городского округа);
- детский сад в г. Верхнеуральске (Администрация Верхнеуральского муниципального района)
- реконструированный детский сад № 8 в с. Варна (Администрация Варненского муниципального района);

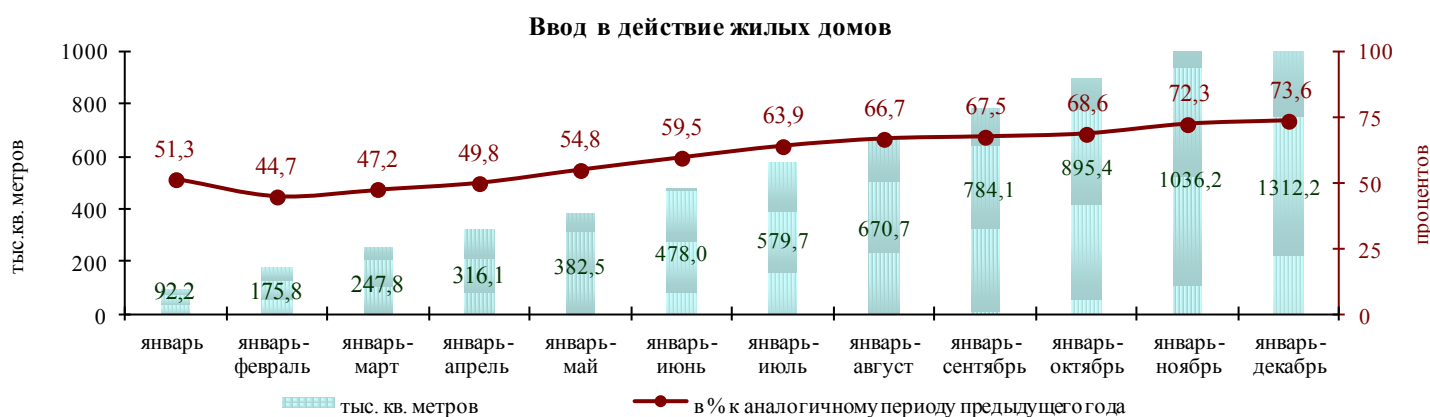
- детский сад-ясли на 240 мест в пос. Полетаево (Администрация Сосновского муниципального района);
- реконструкция здания школы №118 под МДОУ "Детский сад комбинированного типа №1" в 23 мкр. г. Снежинска (Администрация г. Снежинска);
- школа на 200 учащихся в поселке Балканы (Администрация Нагайбакского муниципального района);
- стадион, спортивное ядро физкультурно-спортивного комплекса в п.Бреды (Администрация Брединского муниципального района);
- реконструированный физкультурно-оздоровительный комплекс с бассейном в Локомотивном городском округе (Администрация Локомотивного городского округа) и другие.

1.5 Строительство

В 2016 году объем работ, выполненных по виду деятельности «Строительство», составил 83,3 млрд. рублей или 96,8% к 2015 года.



В 2016 году введено 1312,2 тыс. кв. метров жилья, что составило 73,6% к уровню 2015 года.



Доля индивидуального жилищного строительства составила 34,5% (453,8 тыс. кв. метров). Обеспеченность населения области жилыми помещениями увеличилась на 0,34 кв. метра, с 25,0 кв. метра в 2015 году до 25,34 кв. метра в 2016 году.

В 2016 году наибольший объем ввода жилья отмечен в Челябинском (559,8 тыс. кв. м), Магнитогорском (135,8 тыс. кв. м), Миасском (49,1 тыс. кв. м),

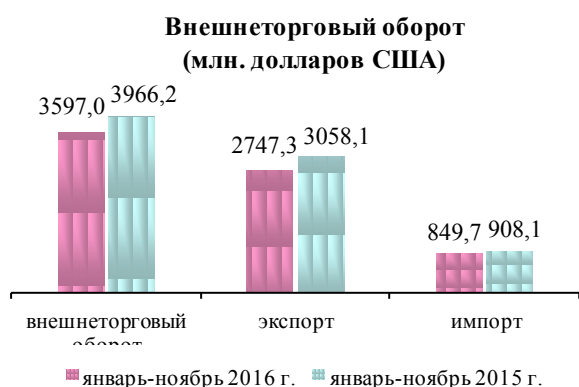
Копейском (44,8 тыс. кв. м), городских округах, Сосновском (188 тыс. кв. м), Красноармейском (28,2 тыс. кв. м) муниципальных районах, наименьший – в Карабашском (705 кв. м), Усть-Катавском (2 070 кв. м) городских округах, Уйском (1 070 кв. м), Троицком (1 567 кв. м), Октябрьском (1 640 кв. м), Брединском (1 724 кв. м) муниципальных районах.

Среднеобластной ввод жилья на 1000 человек (без ЗАТО) составил 375 кв. метров.

Наибольший ввод жилья на 1000 человек отмечен в Сосновском (2 815,6 кв. м), Красноармейском (668,8 кв. м), Аргаяшском (493,3 кв. м), Чебаркульском (453,7 кв. м), Пластовском (413,1 кв. м) муниципальных районах; в Челябинском (471,4 кв. м), Кыштымском (365,9 кв. м), городских округах, наименьший – Карабашском (60,3 кв. м), Верхнеуфалейском (76,3 кв. м) городских округах; Уйском (44,6 кв. м), Троицком (59,9 кв. м), Брединском (65,9 кв. м), Еманжелинском (74,0 кв. м) муниципальных районах.

Средняя фактическая стоимость строительства одного квадратного метра общей площади жилых домов, построенных в 2016 году, составила 30846 рублей.

1.6 Внешнеэкономическая деятельность



Внешнеторговый оборот за январь-ноябрь 2016 г. составил \$3597 млн. (90,7%) в том числе: экспорт – \$2747,3 млн. (89,8%), импорт – 849,7 млн. (93,6%).

Внешнеторговый оборот по странам дальнего зарубежья составил \$3131,9 млн. (94,7%), экспорт – \$2318,6 млн. (93,9%), импорт – \$813,3 млн. (96,9%).

Внешнеторговый оборот по странам ближнего зарубежья составил \$465,1 млн. (70,7%), экспорт – \$428,7 млн. (72,8%),

импорт – \$36,4 млн. (52,9%).

В общем объеме внешней торговли региона преобладающим является экспорт товаров.

В товарной структуре экспорта приоритетным остается экспорт черных и цветных металлов, который за январь-ноябрь 2016 года составил \$2376,1 млн. (86,5% от общего объема экспорта области), экспорт продукции машиностроения – \$139,2 млн. (5,1%), товары народного потребления – \$97,1 млн. (3,5%), продукция химической промышленности – \$56,2 млн. (2%), минеральной продукции (соль, сера, земли, руды, шлаки, зола) – \$42,2 млн. (1,5%), продовольственных товаров – \$36 млн. (1,3%).

Основными статьями импорта являются: продукция машиностроения – составил \$440,1 млн. (51,8% от общего объема импорта области), металлы и изделия из них – \$117,8 млн. (13,9%), минеральная продукция (соль, сера, земли, руды, шлаки, зола) – \$101,5 млн. (11,9%), продукция химической промышленности – \$90,4 млн. (10,6%), товары народного потребления – \$50,5 млн. (5,9%), продовольственных товаров – \$38,3 млн. (4,5%).

Предприятия области – крупнейшие как экспортеры, так и импортеры: ОАО «Магнитогорский металлургический комбинат», ОАО «Челябинский

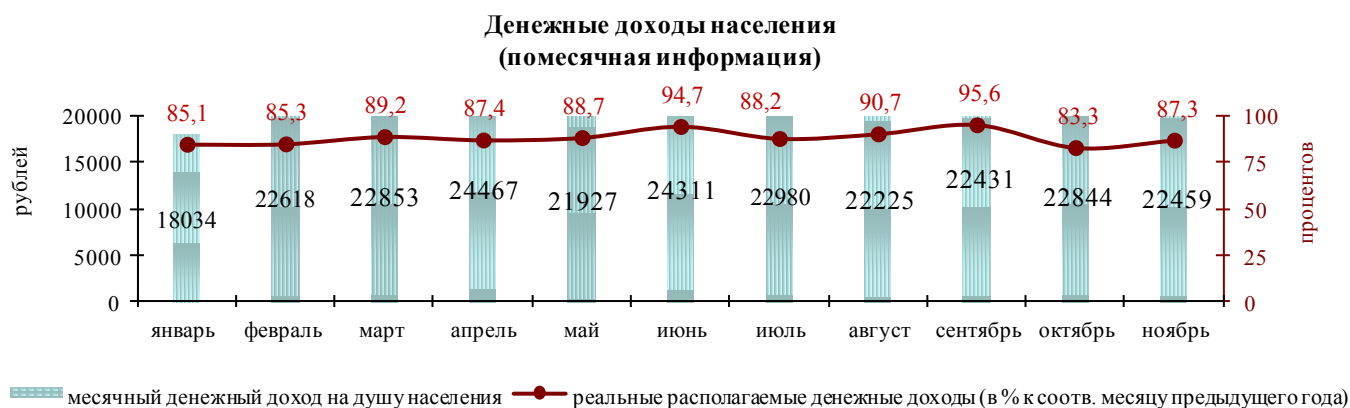
металлургический комбинат», АО «Челябинский электрометаллургический комбинат», ПАО «Челябинский цинковый завод», ПАО «Челябинский трубопрокатный завод», ЗАО «Кыштымский медеэлектролитный завод», ОАО «Уфалейникель», ООО «Ивеко-АМТ», ОАО «Комбинат «Магnezит».

Страны, с которыми проводятся основные экспортно-импортные операции: Кувейт, Нидерланды, Китай, Египет, Италия, Вьетнам, Иран, Узбекистан, Туркмения, Азербайджан, Германия.

II. Развитие социальной сферы

2.1 Денежные доходы и расходы населения

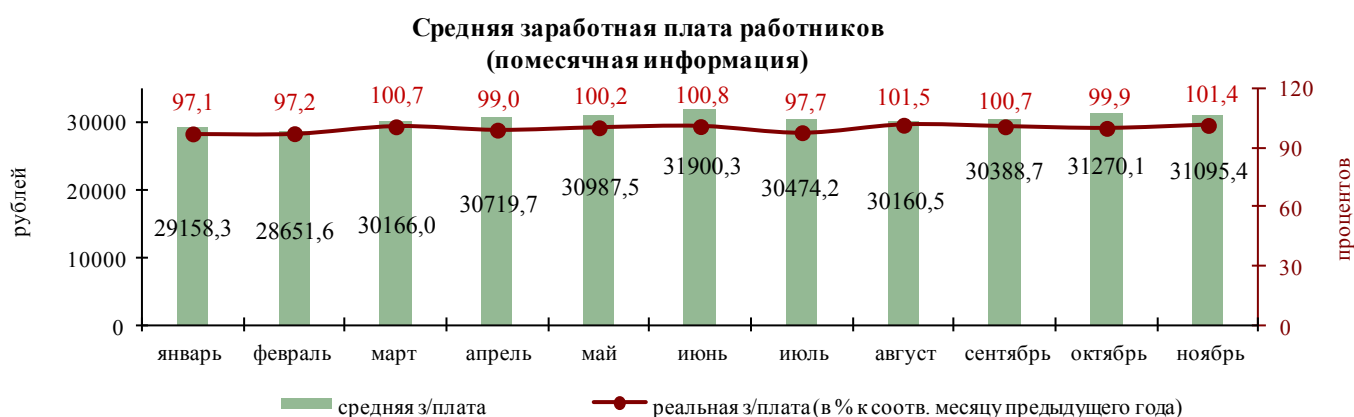
Денежные доходы населения в январе-ноябре 2016 года сложились в сумме 865,1 млрд. рублей. Среднедушевые денежные доходы составили 22 466,4 рубля.



Денежные расходы населения в январе-ноябре 2016 года по сравнению с аналогичным периодом 2015 года снизились на 7% и составили 820,3 млрд. рублей. Превышение денежных доходов над расходами составило 40,8 млрд. рублей.

В структуре использования денежных доходов населения доля потребительских расходов составила 68,9%, в том числе доля денежных расходов на покупку товаров – 53,2%, на оплату услуг – 14,5%, на товары (услуги) с использованием банковских карт за рубежом – 1,2%.

По отношению к январю-ноябрю 2015 года увеличились: покупка скота и птицы – на 48,2%; деньги, отосланные по переводам – на 30,2%; покупка валюты – на 1,9%. Снизились: изменение задолженности по кредитам – на 69,8%; расходы на покупку недвижимости – на 58,3%; прирост сбережений во вкладах и ценных бумагах – на 26,0%; средства на счетах физических лиц-предпринимателей – на 14,4%.



Среднемесячная начисленная заработная плата работников по полному кругу организаций в январе-ноябре 2016 года сложилась в размере 30 412,7 рубля (106,5% к январю-ноябрю 2016 года). Реальная величина заработной платы (скорректированная на инфляцию) составила 99,5%.

Наибольшими темпами заработная плата росла по видам экономической деятельности: рыболовство, рыбоводство (150,2%); предоставление прочих коммунальных, социальных и персональных услуг (115,8%); добыча полезных ископаемых (111%); транспорт и связь (108,4%); оптовая и розничная торговля; ремонт автотранспортных средств, мотоциклов, бытовых изделий и предметов личного пользования (107,4%); обрабатывающие производства (107,3%); образование (107,1%); финансовая деятельность (106,9%); операции с недвижимым имуществом, аренда и предоставление услуг (106,9%); здравоохранение и предоставление социальных услуг (106,6%).

Среднемесячная начисленная заработная плата работников крупных и средних организаций в январе-ноябре 2016 года сложилась в размере 32 167,3 рубля (106,7% к январю-ноябрю 2015 года).

Наибольшими темпами заработная плата росла в Пластовском (120,3%), Варненском (114,4%), Чесменском (112,5%), Еманжелинском (108,8%), Кунашакском (108,5%), Еткульском (108,4%), Аргаяшском (108,1%), Верхнеуральском (107,8%), Кизильском (107,6%), Брединском (107,5%) муниципальных районах, а также в Карабашском (113,5%), Усть-Катавском (110,4%), Верхнеуфалейском (107,6%), Магнитогорском (107,4%) городских округах.

По данным Челябинскстата просроченная задолженность по заработной плате на предприятиях Челябинской области на 01.01.2017 г. составила 20,2 млн. рублей перед 220 работниками.



Отраслевыми Министерствами области с целью погашения задолженности по заработной плате:

- установлен еженедельный мониторинг;
- ведется точечная работа с руководителями предприятий-должников.

Государственной инспекцией труда в Челябинской области в 2016 году проведено 2 765 проверок по вопросам соблюдения трудового законодательства.

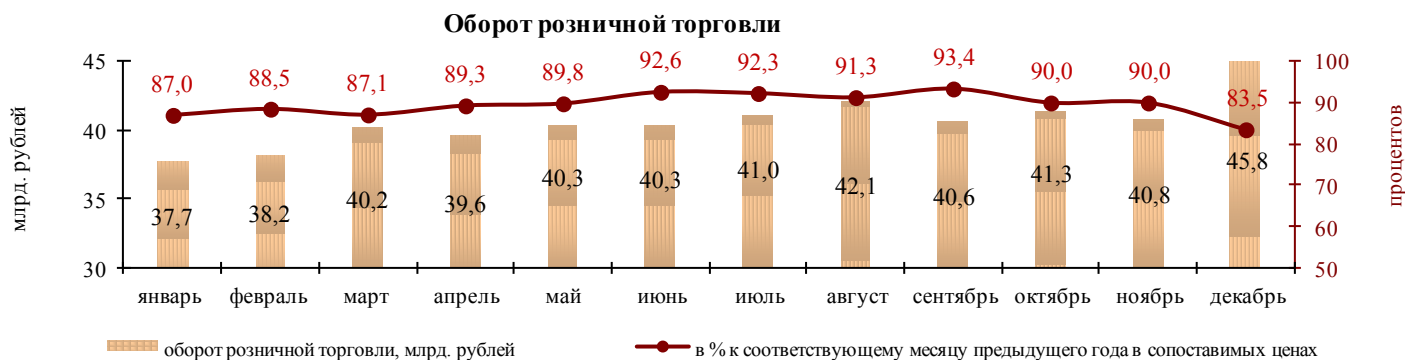
По результатам проверок:

- выявлено 3 062 правонарушения по оплате труда;
- общая сумма произведенных по требованию госинспекторов труда выплат задержанной заработной платы составила 842,6 млн. рублей в отношении 35 967 работников;

- к административной ответственности за нарушения трудового законодательства привлечено 1 812 должностных лиц;
- общая сумма штрафов за нарушения требований трудового законодательства составила 98,8 млн. рублей.

2.2 Потребительский рынок

Оборот розничной торговли в 2016 году составил 487,9 млрд. рублей (89,5% к предыдущему году в сопоставимых ценах).

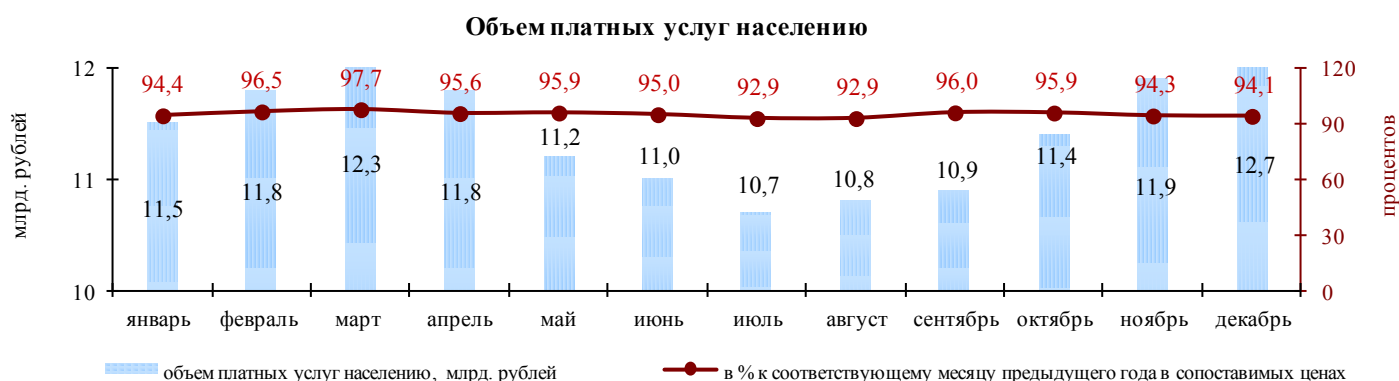


В 2016 году оборот розничной торговли на 98,8% формировался торговыми организациями и индивидуальными предпринимателями, осуществляющими деятельность в стационарной торговой сети (вне рынка); доля рынков и ярмарок составила 1,2% (в 2015 г. – соответственно 98,2% и 1,8%).

В товарной структуре розничного товарооборота удельный вес продовольственных товаров, включая напитки, и табачных изделий составил 44,4%, непродовольственных – 55,6% (в 2015 году – соответственно 44,4% и 55,6%). Продажи продовольственных товаров снизились на 10,4% к предыдущему году в сопоставимых ценах, непродовольственных товаров – на 10,7%.

Объем товарных запасов в организациях розничной торговли на конец декабря 2016 года составил 23,5 млрд. рублей. По сравнению с соответствующим периодом 2015 года объем товарных запасов увеличился на 0,6%.

Объем платных услуг населению в 2016 году составил 138,0 млрд. рублей (95,1% к предыдущему году в сопоставимых ценах).

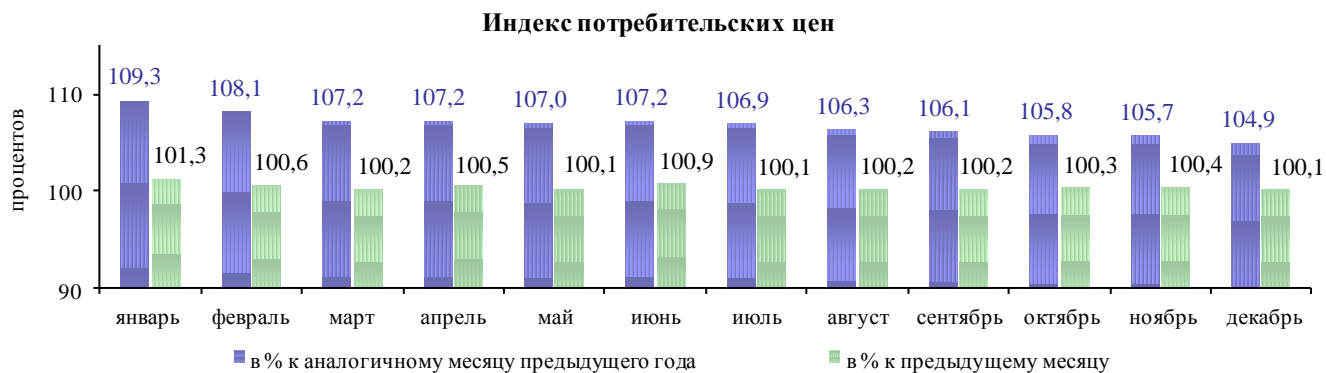


В структуре платных услуг населению наибольший удельный вес приходится на коммунальные услуги (26,6%), услуги связи (15,8%) и бытовые услуги (12,8%).

В сравнении с аналогичным периодом прошлого года вырос объем жилищных услуг на 9,6%, ветеринарных услуг – на 7,6%.

Снизился объем услуг связи на 15,5%, услуг правового характера – на 11,4%, туристских услуг – на 9,7%, санаторно-оздоровительных услуг – на 8,7%, услуг культуры – на 4,7%, медицинских услуг – на 4,3%, коммунальных и транспортных услуг – 3,5%, бытовых услуг – на 1,8%, услуг физической культуры и спорта – на 1,7%, услуг гостиниц и аналогичных средств размещения – на 1,6%, системы образования – на 0,6%.

Цены. Индекс потребительских цен в декабре 2016 года вырос на 0,1% к ноябрю 2016 года, в т.ч. на товары и платные услуги на 0,1%.



Продовольствие подорожало в декабре на 0,1%, в т.ч. овощи – на 6,8%, яйца – на 6,0%, масло и жиры – на 1,7%, молоко и молочная продукция – на 1,0%. В то же время отмечено снижение цен на фрукты и цитрусовые на 5,3%, сахар – на 0,9%, рыбопродукты – на 0,5%.

В декабре подешевели услуги в сфере зарубежного туризма на 2%, подорожали услуги железнодорожного транспорта – на 8,6%, услуги банков – на 5,1%, услуги физической культуры и спорта – на 4,0%, бытовые услуги – на 0,7%.

Среднегодовой рост цен в 2016 году составил 106,8% к 2015 г., с начала года цены выросли на 4,9%.

Стоимость условного (минимального) набора продуктов питания в расчете на месяц в среднем по Челябинской области в конце декабря составила 3543,9 рубля и по сравнению с предыдущим месяцем выросла на 1,1%, с начала года – на 1,5%.

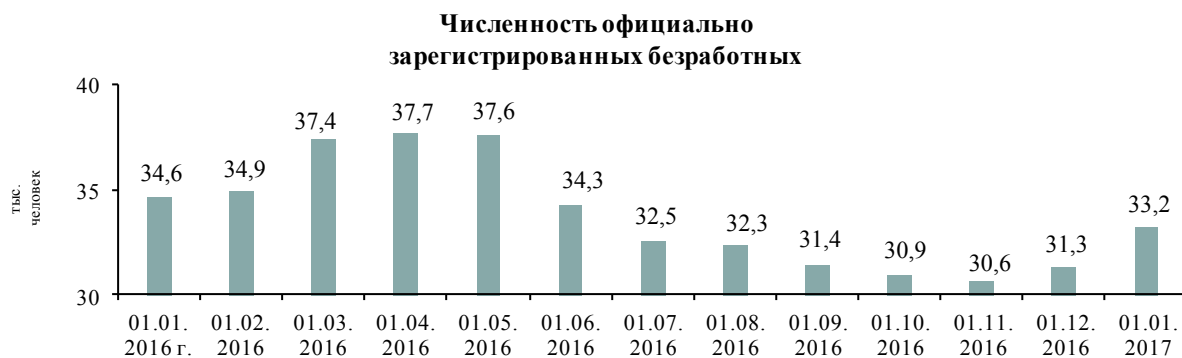
2.3 Рынок труда

В 2016 году в Центры занятости населения городов и районов (далее – ЦЗН) за содействием в поиске подходящей работы обратилось 100715 человек, что на 7,3% меньше, чем в 2015 году.

Из числа обратившихся 85,2% составили граждане, не занятые трудовой деятельностью; женщины – 48,1%; ранее не работавшие, ищущие работу впервые – 27,1%.

Численность незанятых граждан, состоящих на учете в ЦЗН, на 01.01.2017 г. составила 35387 человек, что на 6,0% меньше, чем на 01.01.2016 г.

На 01.01.2017 г. численность безработных граждан, состоящих на учете, составила 33214 человек, уровень регистрируемой безработицы по области – 1,8% от экономически активного населения. С начала года численность безработных, состоящих на учете в ЦЗН, уменьшилась на 4,0%.



В 9-ти территориях уровень безработицы ниже среднеобластного показателя (городские округа: Копейский, Кыштымский, Магнитогорский, Снежинский, Трехгорный, Чебаркульский и Челябинский; муниципальные районы: Еткульский и Пластовский).

Наибольший уровень безработицы отмечен в Нязепетровском (8,7%), Брединском (6,9%), Октябрьском (6,5%), Чесменском (6,4%), Катав-Ивановском (5,7%), Нагайбакском (5,6%), Кизильском (5,4%) и Уйском (5,0%) муниципальных районах.

Коэффициент напряженности на рынке труда в среднем по области составил 2,2 чел./вакансию против 2,3 в 2015 году.

В 2016 году заявленная потребность в работниках организаций области составила 115048 вакансий, что на 8,1% меньше, чем в 2015 году.

Численность граждан и работодателей, обратившихся в ЦЗН за информацией о положении на рынке труда, составила 66512 человек, что на 40,7% меньше, чем в 2015 году.

2.4 Демография

В январе-ноябре 2016 года в области зарегистрировано 43064 новорожденных, что ниже уровня рождаемости января-ноября 2015 года на 2,9%, число умерших по сравнению с январем-ноябрем 2015 года уменьшилось на 2,1% и составило 43571 человек. Естественная убыль населения – 507 человек (январь-ноябрь 2015 года – 194 человек).

Естественный прирост населения в январе-ноябре 2016 года зафиксирован в Челябинском, Копейском и Магнитогорском городских округах и в Агаповском, Аргаяшском и Сосновском муниципальных районах.

В январе-ноябре 2016 года по сравнению с январем-ноябрем 2015 года зарегистрировано снижение смертности от болезней органов дыхания (на 15,3%), от внешних причин (на 10,8%), от болезней органов пищеварения (на 5,6%), от болезней системы кровообращения (на 1,9%), от новообразований (на 0,04%).

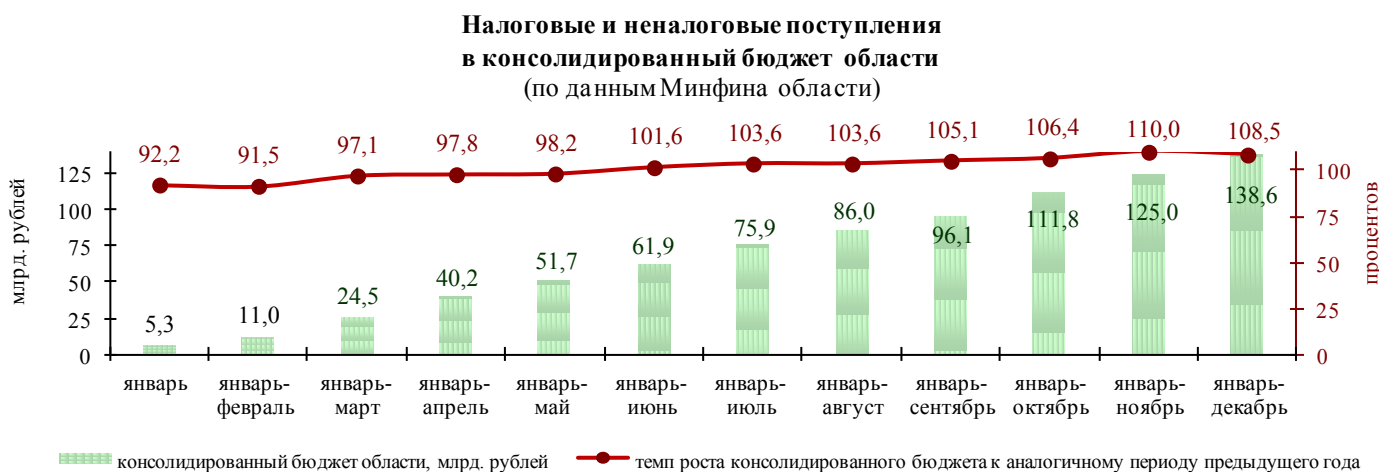
В то же время произошло увеличение смертности от инфекционных и паразитарных болезней (на 7,1%).

Миграционный прирост в январе-ноябре 2016 года составил 2720 человек (январь-ноябре 2015 года – 2949 человек).

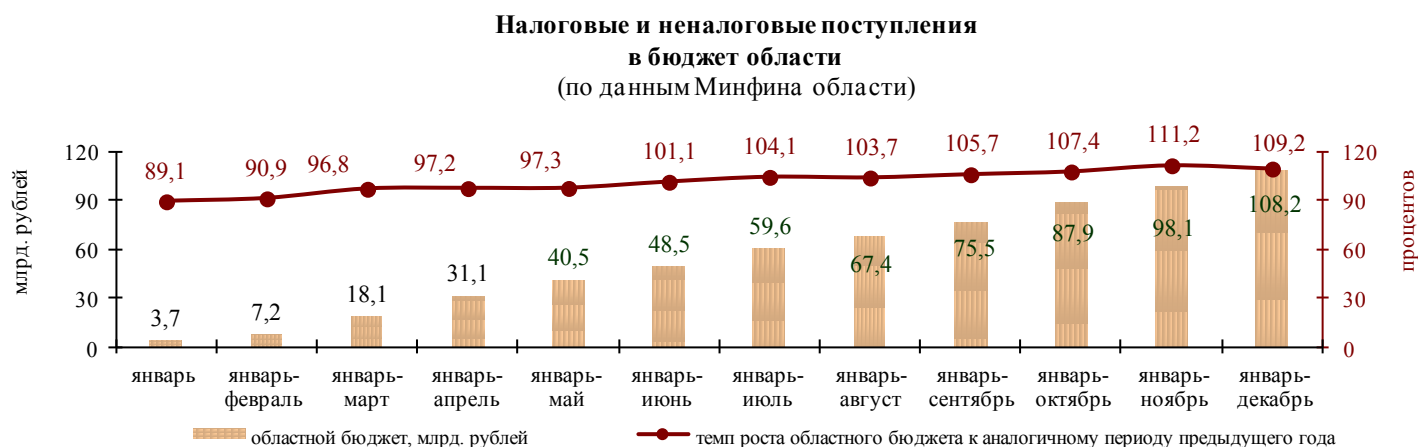
III. Финансово-бюджетная политика

Бюджетная система. По данным Минфина области за 2016 год в доходную часть консолидированного бюджета области поступило 138,6 млрд. рублей налоговых

и неналоговых платежей, что составляет 102,7% от годовых плановых назначений и 108,5% к уровню 2015 года.



Налоговые и неналоговые доходы областного бюджета сложились в сумме 108,2 млрд. рублей (101,6% от годовых плановых назначений) или 109,2% к 2015 году.



В разрезе видов налогов наибольшие поступления в бюджет области обеспечивают:

- налог на доходы физических лиц в объеме 38,2 млрд. рублей (108,1% к уровню 2015 года), доля в доходах областного бюджета составила 35,4%;
- налог на прибыль организаций – 37,2 млрд. рублей (113,4%), доля – 34,4%;
- налог на имущество организаций – 12,7 млрд. руб. (98,4%), доля – 11,8%.

Наибольший рост поступлений в местный бюджет показали: Локомотивный городской округ (на 50,9% к 2015 году в сопоставимых условиях), Еткульский (на 24,6%), Троицкий (на 21,4%), Нагайбакский (на 20,7%), Кизильский (на 19,7%), Брединский (на 15,3%) и другие муниципальные районы.

Наибольшее снижение поступлений отмечено в Трехгорном (на 10,4%), Троицком (на 5,1 %) городских округах.

Финансовые результаты деятельности крупных и средних организаций. По данным Территориального органа Федеральной службы государственной статистики по Челябинской области в январе-ноябре 2016 года 686 организаций из

числа крупных и средних (67,5% от общего числа организаций) получили прибыль в размере 185,6 млрд. рублей (123,7% к январю-ноябрю 2015 года). Сумма убытков убыточных предприятий составила 13,3 млрд. рублей (71,9% к январю-ноябрю 2015 года).

Наибольший рост прибыли наблюдался по следующим видам экономической деятельности:

- добыча полезных ископаемых (281,9% к январю-ноябрю 2015 года);
- гостиницы и рестораны (164,5%);
- оптовая и розничная торговля (147,5%);
- обрабатывающие производства (124,9%) и др.

Наибольшее снижение прибыли отмечено в отраслях: сельское хозяйство (59% к январю-ноябрю 2015 года), операции с недвижимым имуществом, аренда и предоставление услуг (67,3%), строительство (70,7%).

**Основные показатели социально-экономического развития
городов и районов Челябинской области за 2016 год**

Наименование городов и районов	Ввод в действие жилых домов			Среднемесячная заработная плата по крупным и средним организациям за январь-ноябрь 2016 г.	
	кв. м. общей площади	в % к 2015 г.	кв. м. на 1000 человек	рублей	в % к январю-ноябрю 2015 г.
Челябинская область	1 312 156	73,6	375,0	32 167,3	106,7
Городские округа:					
Верхнеуфалейский	2 481	43,7	76,3	23 777,4	107,6
Златоустовский	23 354	125,3	136,0	25 106,7	104,6
Карабашский	705	23,9	60,3	27 105,3	113,5
Копейский	44 794	38,2	303,7	28 575,8	106,4
Кыштымский	14 867	170,2	365,9	25 360,2	103,6
Магнитогорский	135 751	45,5	325,3	37 925,0	107,4
Миасский	49 108	49,0	293,8	30 480,8	105,3
Троицкий	10 454	69,2	137,3	28 902,1	94,6
Усть-Катавский	2 070	31,5	80,1	22 180,1	110,4
Чебаркульский	14 495	65,7	356,4	23 620,6	103,4
Челябинский	559 826	98,0	471,4	34 412,1	106,9
Южноуральский	5 419	62,9	143,2	27 634,1	106,9
Муниципальные районы:					
Агаповский	4 906	52,6	147,0	23 249,8	106,7
Аргаяшский	20 146	68,8	493,3	24 228,3	108,1
Ашинский	9 320	95,2	153,3	28 971,2	105,9
Брединский	1 724	63,0	65,9	20 528,9	107,5
Варненский	2 164	30,2	85,1	27 415,9	114,4
Верхнеуральский	8 093	79,5	232,7	29 973,2	107,8
Еманжелинский	3 817	63,2	74,0	22 960,0	108,8
Еткульский	6 420	79,6	209,3	24 837,0	108,4
Карталинский	9 268	69,9	195,3	27 804,2	106,4
Каслинский	10 022	74,3	301,2	23 673,5	106,2
Катав-Ивановский	5 805	69,9	187,0	21 909,7	105,6
Кизильский	2 375	60,1	100,7	22 650,3	107,6
Коркинский	6 154	32,2	101,5	22 985,0	106,5
Красноармейский	28 194	86,1	668,8	20 920,9	103,8
Кунашакский	9 315	54,1	311,3	22 023,5	108,5
Кусинский	2 729	47,1	98,4	19 537,7	104,9
Нагайбакский	2 226	77,8	116,7	23 318,9	107,1
Нязепетровский	3 254	136,0	190,2	20 979,5	106,8
Октябрьский	1 640	62,2	82,3	20 914,7	105,7
Пластовский	10 673	70,7	413,1	31 882,0	120,3
Саткинский	7 678	24,4	93,6	25 687,6	107,3
Сосновский	187 991	70,2	2815,6	31 635,7	106,0
Троицкий	1 567	130,6	59,9	18 932,6	105,8
Увельский	5 896	70,6	188,3	24 095,3	105,4
Уйский	1 070	58,5	44,6	19 851,5	105,6
Чебаркульский	13 532	91,0	453,7	23 552,1	102,7
Чесменский	2 250	73,1	117,9	21 207,6	112,5

**Среднемесячная заработная плата
по видам экономической деятельности за январь-ноябрь 2016 года
по полному кругу организаций**

Вид экономической деятельности	Среднемесячная заработная плата, рублей	
	январь-ноябрь 2016 г.	темп роста, %
Всего	30 412,7	106,5
Сельское хозяйство, охота и лесное хозяйство	20 279,5	105,4
Рыболовство, рыбоводство	19 864,6	150,2
Добыча полезных ископаемых	33 520,4	111,0
Обрабатывающие производства	32 713,6	107,3
Производство и распределение электроэнергии, газа и воды	34 332,8	105,9
Строительство	29 382,9	96,5
Оптовая и розничная торговля; ремонт автотранспортных средств, мотоциклов, бытовых изделий и предметов личного пользования	27 777,5	107,4
Гостиницы и рестораны	19 445,8	104,8
Транспорт и связь	32 143,0	108,4
Финансовая деятельность	43 081,2	106,9
Операции с недвижимым имуществом, аренда и предоставление услуг	32 271,0	106,9
Госуправление и обеспечение военной безопасности; обязательное социальное обеспечение	35 162,4	102,7
Образование	23 074,1	107,1
Здравоохранение и предоставление социальных услуг	25 911,5	106,6
Предоставление прочих коммунальных, социальных и персональных услуг	27 960,2	115,8

Поступления платежей в консолидированный бюджет Челябинской области
за 2016 год (по данным Минфина)

тыс. рублей

Города и районы	Поступления в консолидированный бюджет области				Поступления по налогу на доходы физических лиц		Поступления по земельному налогу		Поступления налога на вмененный доход для отдельных видов деятельности	
	годовые назначения	январь-ноябрь 2016г.	% к годовым назначениям	динамика в сопоставимых условиях, %	январь-ноябрь 2016г.	динамика в сопоставимых условиях, %	январь-ноябрь 2016г.	динамика в сопоставимых условиях, %	январь-ноябрь 2016г.	динамика в сопоставимых условиях, %
Городские округа:										
Верхнеуфалейский	222 315	231 084	103,9%	111,4%	123 695	103,7%	36 404	126,1%	10 462	98,3%
Златоустовский	1 001 760	1 060 691	105,9%	105,1%	610 435	109,0%	137 217	100,1%	64 938	90,3%
Карабашский	101 933	102 661	100,7%	97,8%	56 514	119,1%	7 959	122,0%	1 987	78,3%
Копейский	838 129	865 289	103,2%	114,3%	483 115	112,1%	112 144	107,3%	39 082	99,2%
Кыштымский	254 977	263 342	103,3%	93,5%	144 914	87,1%	33 037	89,0%	13 690	104,4%
Локомотивный	36 154	33 447	92,5%	150,9%	20 988	130,9%	20	-144,2%	803	70,3%
Магнитогорский	3 199 633	4 012 827	125,4%	107,2%	1 934 251	111,1%	845 472	102,9%	203 896	93,5%
Миасский	1 041 502	1 047 142	100,5%	103,5%	583 535	104,7%	134 498	108,7%	77 554	93,4%
Озерский	613 508	633 878	103,3%	101,3%	417 303	103,5%	28 583	85,0%	35 146	93,5%
Снежинский	435 666	436 922	100,3%	99,9%	273 650	96,7%	34 416	101,5%	17 182	97,9%
Трехгорный	545 455	326 093	59,8%	89,6%	176 148	100,6%	14 711	104,2%	6 431	91,7%
Троицкий	459 680	472 054	102,7%	94,9%	238 614	91,0%	93 898	100,1%	22 620	96,8%
Усть-Катавский	177 412	180 676	101,8%	109,6%	97 357	108,7%	10 215	110,2%	5 343	92,0%
Чебаркульский	261 781	272 820	104,2%	101,0%	173 566	104,4%	28 638	93,7%	18 626	100,0%
Челябинский	9 921 771	10 425 283	105,1%	109,7%	4 824 738	108,2%	2 188 688	117,4%	550 143	97,1%
Южноуральский	224 825	239 880	106,7%	114,0%	121 667	117,8%	18 810	117,2%	25 018	90,6%
Муниципальные районы:										
Агаповский	344 806	345 659	100,2%	111,2%	222 368	108,2%	16 862	118,2%	3 645	105,7%
Аргаяшский	364 149	419 337	115,2%	110,9%	300 582	118,7%	30 790	56,6%	8 181	94,2%
Ашинский	584 706	625 866	107,0%	105,1%	443 592	106,7%	33 054	80,3%	25 513	95,2%
Брединский	246 026	256 606	104,3%	115,3%	155 197	108,7%	31 158	101,1%	5 616	94,5%
Варненский	342 501	337 829	98,6%	114,0%	175 576	114,0%	12 953	100,9%	4 972	101,2%
Верхнеуральский	417 185	463 823	111,2%	111,7%	199 340	107,5%	23 096	101,5%	5 175	98,7%

Города и районы	Поступления в консолидированный бюджет области				Поступления по налогу на доходы физических лиц		Поступления по земельному налогу		Поступления налога на вмененный доход для отдельных видов деятельности	
	годовые назначения	январь-ноябрь 2016г.	% к годовым назначениям	динамика в сопоставимых условиях, %	январь-ноябрь 2016г.	динамика в сопоставимых условиях, %	январь-ноябрь 2016г.	динамика в сопоставимых условиях, %	январь-ноябрь 2016г.	динамика в сопоставимых условиях, %
Еманжелинский	384 228	410 529	106,8%	106,1%	323 859	107,7%	10 095	97,9%	7 206	88,0%
Еткульский	335 521	402 841	120,1%	124,6%	209 814	117,5%	12 031	92,6%	3 489	86,6%
Карталинский	442 215	456 075	103,1%	102,8%	304 533	100,0%	32 599	91,1%	10 423	93,1%
Каслинский	323 700	342 861	105,9%	110,9%	227 641	105,6%	24 551	95,5%	9 345	96,0%
Катав-Ивановский	323 983	335 879	103,7%	103,5%	208 811	102,1%	16 598	104,4%	10 593	95,0%
Кизильский	165 534	171 286	103,5%	119,7%	93 655	111,7%	11 160	112,6%	3 431	92,2%
Коркинский	555 408	561 455	101,1%	105,2%	391 959	103,7%	24 010	83,5%	10 599	91,7%
Красноармейский	371 017	392 248	105,7%	114,4%	249 144	117,9%	26 993	77,9%	7 624	95,4%
Кунашакский	288 424	280 842	97,4%	114,6%	180 578	110,0%	16 360	101,8%	4 153	98,1%
Кусинский	197 595	208 211	105,4%	110,6%	133 643	101,6%	11 547	101,6%	8 088	85,7%
Нагайбакский	205 839	230 642	112,0%	120,7%	149 505	120,4%	13 050	112,2%	2 280	81,3%
Нязепетровский	173 343	173 573	100,1%	108,2%	109 081	104,2%	8 285	91,6%	4 413	100,9%
Октябрьский	164 268	175 036	106,6%	109,8%	107 204	103,7%	6 268	75,2%	4 262	98,5%
Пластовский	457 599	525 310	114,8%	113,6%	175 947	118,7%	13 080	88,9%	6 311	103,3%
Саткинский	760 640	850 816	111,9%	107,5%	542 640	109,4%	45 810	127,2%	29 736	92,0%
Сосновский	811 406	843 825	104,0%	105,1%	416 082	91,9%	202 216	158,4%	13 147	98,0%
Троицкий	151 608	188 122	124,1%	121,4%	107 625	119,4%	12 214	112,0%	2 558	105,8%
Увельский	315 705	349 973	110,9%	113,9%	270 139	126,1%	13 411	70,9%	3 575	98,7%
Уйский	145 183	168 857	116,3%	110,3%	98 389	105,6%	12 283	97,9%	4 420	91,6%
Чибаркульский	263 737	276 048	104,7%	101,1%	211 465	110,8%	18 111	84,1%	4 048	92,9%
Чесменский	163 951	180 951	110,4%	110,4%	116 421	111,7%	14 327	94,5%	3 578	88,1%
Местный бюджет*	28 636 776	30 578 586	106,8%	106,1%	16 405 281	108,3%	4 417 622	112,0%	1 299 300	95,0%
Областной бюджет*	106 474 517	108 183 763	101,6%	109,2%	38 244 478	108,1%	0	-	0	-
Всего*, **	134 969 587	138 620 647	102,7%	108,5%	54 649 759	108,2%	4 417 622	112,0%	1 299 300	95,0%

* - темпы роста итоговых показателей в фактических условиях;

** - в т.ч. внутренние обороты по налоговым и неналоговым доходам: утверждено - 141 706 тыс. рублей, исполнено - 141 702 тыс. рублей