

Содержание

Основные показатели социально-экономического развития Челябинской области за январь-май 2019 года.....	2
I. Развитие реального сектора экономики	5
1.1 Промышленное производство.....	5
1.2 Транспорт	9
1.3 Сельское хозяйство	9
1.4 Инвестиции	10
1.5 Строительство.....	11
1.6 Внешнеэкономическая деятельность	11
II. Развитие социальной сферы	12
2.1 Денежные доходы населения.....	12
2.2 Потребительский рынок	13
2.3 Рынок труда.....	15
2.4 Демография.....	16
III. Финансово-бюджетная политика.....	16
Основные показатели социально-экономического развития городов и районов Челябинской области за январь-май 2019 года	19
Среднемесячная заработная плата по видам экономической деятельности за январь-апрель 2019 года по полному кругу организаций.....	20
Поступления платежей в консолидированный бюджет Челябинской области за январь-май 2019 года (по данным Минфина Челябинской области).....	21

**Основные показатели
социально-экономического развития Челябинской области
за январь-май 2019 года**

Показатели	Единица измерения	Январь-май 2019 г.	В % к январю-маю 2018 г.	Май 2019 г. в % к	
				маю 2018 г.	апрелю 2019 г.
Индекс промышленного производства	%	х	98,3	100,4	100,2
Добыча полезных ископаемых	%	х	108,4	107,6	98,9
Обрабатывающие производства	%	х	97,8	100,4	102,1
производство пищевых продуктов	%	х	98,1	96,5	97,8
производство напитков	%	х	107,1	75,7	82,5
производство текстильных изделий	%	х	75,4	72,9	126,0
производство одежды	%	х	102,2	114,1	90,0
производство кожи и изделий из кожи	%	х	115,6	105,7	107,8
обработка древесины и производство изделий из дерева и пробки, кроме мебели, производство изделий из соломки и материалы для плетения	%	х	87,3	76,6	84,5
производство бумаги и бумажных изделий	%	х	104,1	89,0	87,1
производство химических веществ и химических продуктов	%	х	96,6	107,8	98,4
производство лекарственных средств и материалов, применяемых в медицинских целях	%	х	110,8	102,0	30,7
производство резиновых и пластмассовых изделий	%	х	89,6	91,2	105,6
производство прочей неметаллической минеральной продукции	%	х	112,5	103,5	100,1
производство металлургическое	%	х	94,3	101,1	113,1
производство готовых металлических изделий, кроме машин и оборудования	%	х	89,7	98,8	82,1
производство компьютеров, электронных и оптических изделий	%	х	106,5	115,4	149,3
производство электрического оборудования	%	х	96,4	100,1	94,1
производство машин и оборудования, не включенных в другие группировки	%	х	113,2	105,5	85,3
производство автотранспортных средств, прицепов и полуприцепов	%	х	97,7	85,4	80,7
производство прочих транспортных средств и оборудования	%	х	102,7	96,8	88,6
производство мебели	%	х	76,2	63,8	86,3

Показатели	Единица измерения	Январь-май 2019 г.	В % к январю-маю 2018 г.	Май 2019 г. в % к	
				маю 2018 г.	апрелю 2019 г.
производство прочих готовых изделий	%	х	100,9	98,4	91,2
ремонт и монтаж машин и оборудования	%	х	101,3	98,7	99,1
Обеспечение электрической энергией, газом и паром, кондиционирование воздуха	%	х	94,4	92,8	77,9
Водоснабжение; водоотведение, организация сбора и утилизации отходов, деятельность по ликвидации загрязнений	%	х	99,4	94,3	95,7
Производство промышленной продукции:					
электроэнергия	млн. кВт.час	13 063,0	97,7	97,4	94,9
сталь нелегированная	тыс. тонн	6 950,0	95,5	102,8	117,0
сталь легированная	тыс. тонн	288,3	105,5	98,3	94,0
прокат готовый	тыс. тонн	5861,4	95,1	108,6	122,4
трубы стальные	тыс. тонн	-	74,6	82,6	115,0
тракторы гусеничные	штук	-	98,0	в 2,6 р.	74,2
автомобили грузовые	штук	-	132,3	96,5	89,2
цемент	тыс. тонн	541,5	98,9	99,7	129,8
обувь	тыс. пар	1 450,5	103,6	92,5	103,5
мясо крупного рогатого скота, свинина, баранина, козлятина и т.п.	тонн	41 257,2	115,3	76,5	95,0
мясо и субпродукты пищевые домашней птицы	тонн	103 769,8	92,6	95,3	95,9
молоко жидкое обработанное	тонн	44 525,1	99,4	99,5	100,1
Инвестиции в основной капитал*	млн. рублей	43 728,4	82,0	х	х
Продукция сельского хозяйства*	млн. рублей	18 528,2	103,2	-	-
Ввод в действие жилых домов	тыс. кв. м	404,5	83,9	75,8	49,0
Объем работ, выполненных по виду деятельности «Строительство»	млн. рублей	36 102,7	79,0	65,6	96,4
Грузооборот автомобильного транспорта	млн. т-км	1 468,5	126,7	131,4	88,8
Налоговые и неналоговые доходы консолидированного бюджета области, т.ч. внутренние обороты (по данным Минфина)	млн. рублей	73 482,8	105,2	-	-
в т.ч. областной бюджет	млн. рублей	57 794,6	104,5	-	-
бюджеты муниципальных образований	млн. рублей	15 688,2	108,2	-	-
Прибыль прибыльных организаций по крупным и средним	млн. рублей	73 449,8	111,7	-	-

Показатели	Единица измерения	Январь-май 2019 г.	В % к январю-маю 2018 г.	Май 2019 г. в % к	
				маю 2018 г.	апрелю 2019 г.
предприятиям**					
Среднемесячные денежные доходы в расчете на душу населения*	рублей	23 224,8	102,5	-	-
Реальные располагаемые денежные доходы населения*	%	x	96,4	-	-
Среднемесячная начисленная заработная плата одного работника по полному кругу организаций**	рублей	35 462,4	104,8	108,3	105,0
Реальная заработная плата**	%	x	100,6	103,8	104,7
Просроченная задолженность по заработной плате на 01.06.2019 г.	млн. рублей	3,7	x	в 2 р.б.	95,8
Оборот розничной торговли	млн. рублей	210 109,3	100,0	98,3	102,3
Объем платных услуг населению	млн. рублей	70 850,8	102,9	99,4	93,9
Численность зарегистрированных безработных на 01.06.2019 г.	тыс. человек	23,9	x	103,9	88,8
Индекс потребительских цен	%	101,9***	104,2	104,1	100,1
Индекс цен производителей промышленных товаров	%	102,8***	102,6	101,0	100,9
Экспорт**	млн. долл.	1 353,5	78,0	-	-
Импорт**	млн. долл.	792,0	83,2	-	-

* - за январь-март 2019 года;

** - за январь-апрель 2019 года;

*** - май 2019 года к декабрю 2018 года

Положительные тенденции социально-экономического развития области в январе-мае 2019 года (в % к январю-маю 2018 года):

- индекс промышленного производства в добыче полезных ископаемых увеличился на 8,4%;
- грузооборот автомобильного транспорта – на 26,7%;
- объем платных услуг населению – на 2,9%;
- налоговые и неналоговые доходы консолидированного бюджета – на 5,2%.

Отрицательные тенденции в январе-мае 2019 года (в % к январю-маю 2018 года):

- индекс промышленного производства снизился на 1,7%, в т.ч. обрабатывающие производства – на 2,2%, обеспечение электрической энергией, газом и паром, кондиционирование воздуха – на 5,6%, водоснабжении; водоотведении, организации сбора и утилизации отходов, деятельности по ликвидации загрязнений – на 0,6%;
- ввод жилых домов – на 16,1%;
- объем работ в строительстве – на 21,0%;
- численность безработных на 01.06.2019 г. увеличилась на 3,9% по сравнению с уровнем на 01.06.2018 г.

Положительные тенденции социально-экономического развития области в январе-апреле 2019 года (в % к январю-апрелю 2018 года):

- прибыль прибыльных организаций по крупным и средним предприятиям – на 11,7%;

- среднемесячная заработная плата – на 4,8%;

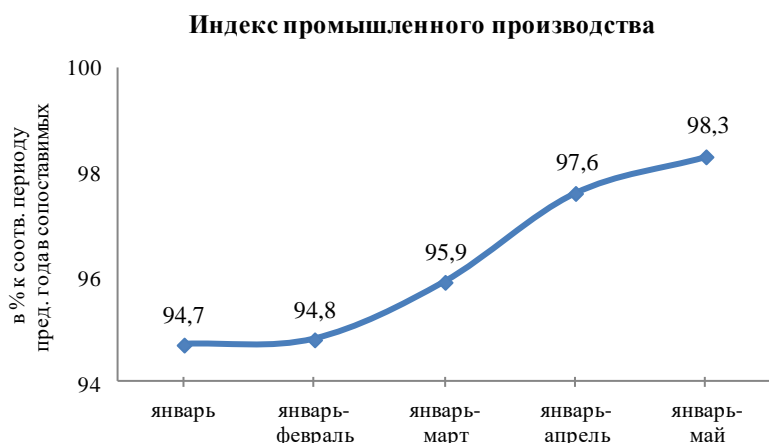
- реальная заработная плата – на 0,6%.

Отрицательные тенденции в январе-апреле 2019 года (в % к январю-апрелю 2018 года):

- экспорт снизился на 22,0%.

I. Развитие реального сектора экономики

1.1 Промышленное производство



За январь-май 2019 года индекс производства по основным видам деятельности по полному кругу организаций-производителей составил 98,3% к уровню января-мая 2018 года.

В структуре промышленного производства Челябинской области наибольший

удельный вес имеют обрабатывающие производства, индекс производства в которых составил 97,8%. Индекс производства в добыче полезных ископаемых составил 108,4%, в обеспечении электрической энергией, газом и паром, кондиционировании воздуха – 94,4%, в водоснабжении, водоотведении, организации сбора и утилизации отходов, деятельности по ликвидации загрязнений – 99,4%.

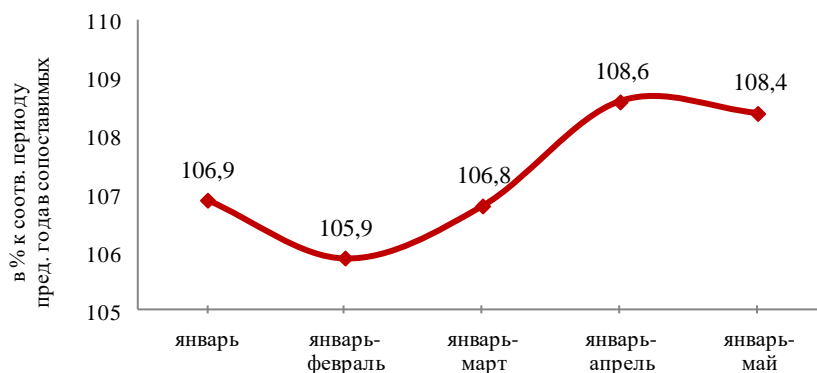
ДОБЫЧА ПОЛЕЗНЫХ ИСКОПАЕМЫХ.

Индекс производства за январь-май 2019 года по сравнению с январем-маем 2018 года составил 108,4%.

Добыча металлических руд – 112,4%, в том числе добыча и обогащение железных руд – 87,2%, добыча руд цветных металлов – 113,9%.

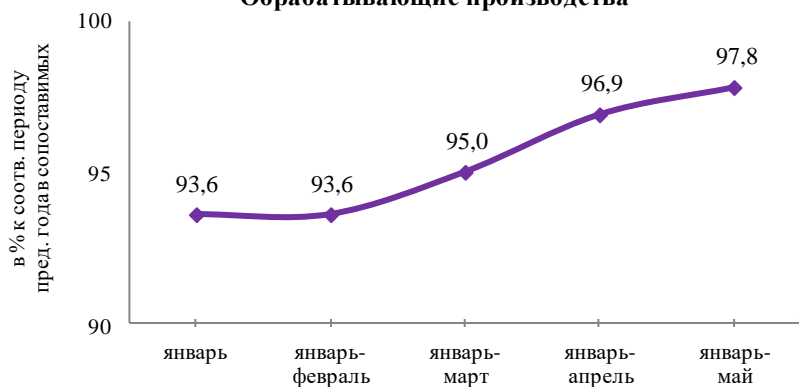
Добыча прочих полезных ископаемых – 100,3%, в том числе добыча камня, песка и глины – 104,3%.

Индекс производства по виду деятельности "Добыча полезных ископаемых"



ОБРАБАТЫВАЮЩИЕ ПРОИЗВОДСТВА.

Индекс производства по виду деятельности "Обрабатывающие производства"

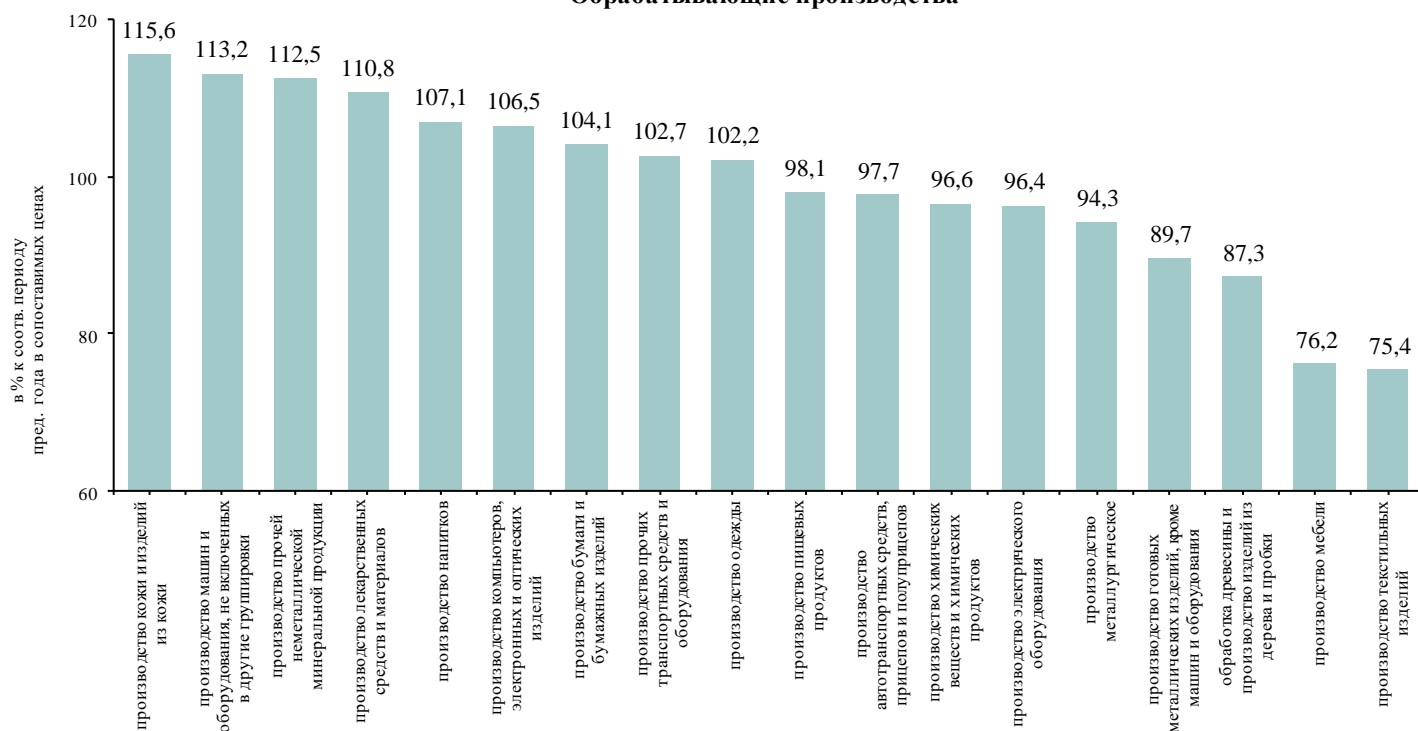


Выпуск продукции по обрабатывающим производствам составил 97,8% к уровню аналогичного периода прошлого года.

Максимальная доля в структуре отгруженных товаров собственного производства, выполненных работ и услуг собственными силами обрабатывающих

производств приходится на вид деятельности «Производство металлургическое» (56,2%).

Динамика производства по виду деятельности "Обрабатывающие производства"



По видам экономической деятельности индекс производства составил: **в производстве кожи, изделий из кожи – 115,6%**, в том числе производство обуви – 115,2%.

Основной производитель обуви – АО «Юничел»;

в производстве машин и оборудования, не включенных в другие группировки, – 113,2%: увеличено производство машин и оборудования общего назначения (100,5%), прочих машин специального назначения (114,1%).

Основные производители: ООО «ЧТЗ-Уралтрак», АО «Копейский машиностроительный завод», АО «НПО «Электромашина»;

в производстве прочей неметаллической минеральной продукции – 112,5%, увеличено производство огнеупорных изделий (113,9%), производство стекла и изделий из стекла (112,8%), производство цемента, извести и гипса (104,4%).

Основные производители: АО «Магнитогорский цементно-огнеупорный завод», АО «Асбестоцемент», АО «Катавский цемент»;

в производстве лекарственных средств и материалов, применяемых в медицинских целях – 110,8%;

в производстве напитков – 107,1%;

в производстве компьютеров, электронных и оптических изделий – 106,5%;

в производстве бумаги и бумажных изделий – 104,1%;

в производстве кокса, нефтепродуктов – 103,9%;

в производстве прочих транспортных средств и оборудования – 102,7%;

в производстве одежды – 102,2%;

отмечается рост в производстве одежды, кроме одежды из меха (102,1%) и в производстве вязаных и трикотажных изделий одежды (106,2%).

Основные производители текстильной и швейной продукции: ЗАО «Пеплос», ООО НПО «Зюраткуль»;

в производстве пищевых продуктов – 98,1%:

отмечен рост в производстве растительных и животных масел и жиров (124,4%), в переработке и консервировании мяса и мясной пищевой продукции (101,9%), в производстве молочной продукции (101%), отмечено снижение в производстве хлебобулочных и мучных кондитерских изделий (91,9%).

Основные производители пищевой продукции – ООО «Равис», ОАО «Агрофирма «Ариант», ОАО «Комбинат хлебопродуктов им. Григоровича», ОАО «Челябинский городской молочный комбинат», ОАО «Чебаркульский молочный завод»;

в производстве автотранспортных средств, прицепов и полуприцепов – 97,7%, при этом увеличено производство автомобилей грузовых с дизельным двигателем (132,3%) и производство прицепов и полуприцепов (151,1%).

Основные производители: АО «Автомобильный завод «Урал», АО «Уралавтоприцеп»;

в производстве химических веществ и химических продуктов – 96,6%;

в производстве электрического оборудования – 96,4%;

в металлургическом производстве – 94,3%:

рост отмечен в производстве стали легированной (105,5%), снижено производство чугуна (98,5%), стали нелегированной (95,5%), проката готового (95,1%), труб стальных (85,3%).

Основные производители: ПАО «Магнитогорский металлургический комбинат», ПАО «Ашинский металлургический завод», АО «Челябинский электрометаллургический комбинат».

Основной производитель труб – ПАО «Челябинский трубопрокатный завод»;

в производстве основных драгоценных металлов и прочих цветных металлов отмечен рост (101,9%), за счет увеличения производства цинка (104,9%).

Основные производители цветных металлов: АО «Кыштымский медеэлектролитный завод», АО «Карабашмедь», ПАО «Челябинский цинковый завод»;

в полиграфической деятельности и копировании носителей информации – 91,1%;

в производстве готовых металлических изделий, кроме машин и оборудования – 89,7%.

Основные производители: ОАО «ММК-Метиз», ПАО «Уральская кузница», АО «Челябинский завод металлоконструкций», ПАО «Челябинский кузнечно-прессовый завод»;

в производстве резиновых и пластмассовых изделий – 89,6%, в том числе в производстве изделий из пластмасс – 93,9%, в производстве резиновых изделий – 71%;

в обработке древесины и производстве изделий из дерева и пробки, кроме мебели – 87,3%;

в производстве мебели – 76,2%;

в производстве текстильных изделий – 75,4%;

отмечается снижение в производстве текстильных тканей (72,9%), в производстве прочих текстильных изделий отмечается рост (100,3%);

в производстве прочих готовых изделий – 100,9%.

ОБЕСПЕЧЕНИЕ ЭЛЕКТРИЧЕСКОЙ ЭНЕРГИЕЙ, ГАЗОМ И ПАРОМ, КОНДИЦИОНИРОВАНИЕ ВОЗДУХА.



Индекс производства по данному виду деятельности по сравнению с январем-маем 2018 года составил 94,4%.

В области произведено 13063 млн. кВт-ч электроэнергии (97,7% к уровню аналогичного периода прошлого

года). Тепловой энергии выработано 22220,3 тыс. Гкал (90,7%).

В структуре выпускаемой тепловой энергии 52,4% приходится на тепловые электростанции, 42,2% приходится на котельные, 5,4% производится теплоутилизационными установками.

В Челябинской области действуют 7 электростанций, входящих в крупнейшие генерирующие компании (филиал ПАО «ОГК-2» – Троицкая ГРЭС, филиал «Южноуральская ГРЭС» АО «ИНТЕР РАО-Электрогенерация», ОАО «Фортум» – Аргаяшская ТЭЦ, Челябинская ГРЭС, Челябинская ТЭЦ-1, Челябинская ТЭЦ-2, Челябинская ТЭЦ-3).

В числе тепловых электростанций Челябинской области находятся станции промышленных предприятий (ПАО «Магнитогорский металлургический комбинат», ПАО «Челябинский металлургический комбинат», АО «Комбинат «Магнезит» и другие).

ВОДОСНАБЖЕНИЕ, ВОДООТВЕДЕНИЕ, ОРГАНИЗАЦИЯ СБОРА И УТИЛИЗАЦИИ ОТХОДОВ, ДЕЯТЕЛЬНОСТЬ ПО ЛИКВИДАЦИИ ЗАГРЯЗНЕНИЙ.



Индекс производства по данному виду деятельности по сравнению с январем-маем 2018 года составил 99,4%.

1.2 Транспорт

В январе-мае 2019 года грузооборот автомобильного транспорта составил 1468,5 млн. т-км (126,7% к уровню января-мая 2018 года), перевозки грузов автомобильным транспортом – 8,8 млн. тонн (69,4%).

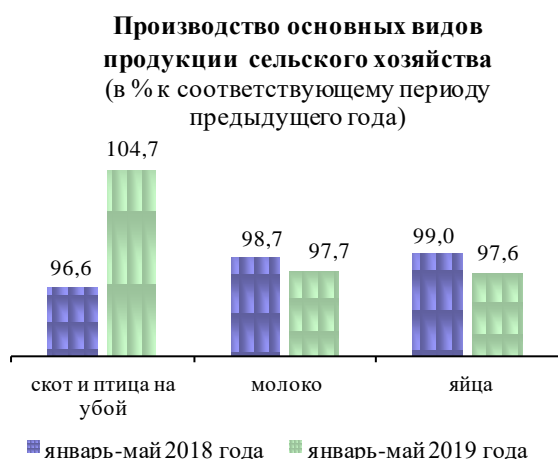
1.3 Сельское хозяйство

Растениеводство. По состоянию на 1 июня 2019 года в хозяйствах всех категорий (сельхозорганизации, крестьянские (фермерские) хозяйства и индивидуальные предприниматели, население) яровые зерновые и зернобобовые культуры посеяны на площади 1166,7 тыс. гектаров, картофель – на 26,9 тыс. гектаров, овощи – на 5,8 тыс. гектаров.

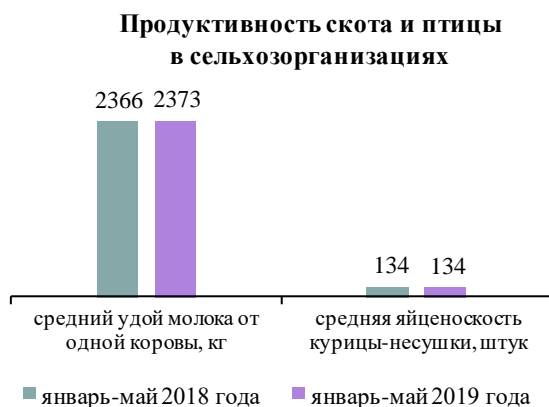
По сравнению с соответствующей датой предыдущего года яровых зерновых и зернобобовых культур в хозяйствах всех сельхозпроизводителей засеяно больше на 5,5%, посажено картофеля меньше на 6,3%, овощей – на 4,9%.

Животноводство. На конец мая 2019 года поголовье крупного рогатого скота в хозяйствах всех сельхозпроизводителей составляло 287,7 тыс. голов (на 1,6% меньше по сравнению с данными на конец мая 2018 года), из него коров – 128,4 тыс. голов (на 0,4% меньше), свиней – 960,5 тыс. голов (на 0,2% меньше), овец и коз – 177,7 тыс. голов (на 1,4% меньше), птицы – 23560,2 тыс. голов (на 5,2% больше).

В структуре поголовья скота на хозяйства населения приходилось 52,8% поголовья крупного рогатого скота, 55,8% коров, 10,3% свиней, 83,3% овец и коз (на конец мая 2018 года – соответственно 54,8%, 58,5%, 11,3% и 84,7%).



В январе-мае 2019 года в хозяйствах всех категорий произведено скота и птицы на убой (в живом весе) 212,9 тыс. тонн (104,7% к январю-маю 2018 года), молока – 163,4 тыс. тонн (97,7%), яиц – 655,4 млн. штук (97,6%).



Надои молока на одну корову в сельскохозяйственных организациях в январе-мае 2019 года составили 2373 килограмма против 2366 килограммов в январе-мае 2018 года, яйценоскость кур-несушек осталась на уровне соответствующего периода 2018 года и составила 134 штуки.

В январе-мае 2019 года в структуре производства скота и птицы на убой (в живом весе) в сельскохозяйственных организациях

отмечалось увеличение удельного веса производства свиней по сравнению с январем-маем 2018 года.

В январе-мае 2019 года по сравнению с январем-маем 2018 года увеличилась продажа сельскохозяйственными организациями скота и птицы (в живом весе).

За отчетный период реализовано по всем каналам 135,3 тыс. тонн зерна (82,4% к уровню января-мая 2018 года), 195,9 тыс. тонн скота и птицы (в живом весе)(101,8%), 64,7 тыс. тонн молока (97,9%), 547,7 млн. штук яиц (95,7%).

1.4 Инвестиции

Объем инвестиций в основной капитал по полному кругу хозяйствующих субъектов за январь-март 2019 года составил 43,7 млрд. рублей (в сопоставимых ценах к уровню января-марта 2018 года – 82,0%).

Источниками финансирования инвестиций являлись:

- собственные средства (62,8% к общему итогу);
- привлеченные средства (37,2%), в том числе кредиты банков (16,6%), заемные средства других организаций (1,9%), бюджетные средства (6,8%).

Основные объекты вложения инвестиций: здания (кроме жилых) и сооружения, расходы на улучшение земель (32,5%), машины и оборудование, включая хозяйственный инвентарь и другие объекты (57,9%).

Наибольший объем инвестиций направлен в следующие виды деятельности:

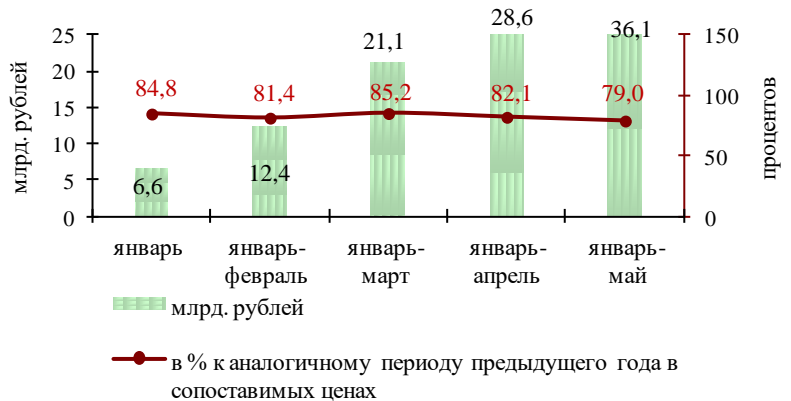
- добыча полезных ископаемых (30,7%);
- производство металлургическое (21,5%);
- транспортировка и хранение (12,8%);
- обеспечение электрической энергией, газом, паром; кондиционирование воздуха (4,1%);
- деятельность по операциям с недвижимым имуществом (2,8%);
- сельское, лесное хозяйство, охота, рыболовство и рыбоводство (2,6%);
- деятельность профессиональная, научная и техническая (2,4%);
- торговля оптовая и розничная; ремонт автотранспортных средств и мотоциклов (2,3%);
- производство готовых металлических изделий, кроме машин и оборудования (2,2%);
- производство прочей неметаллической минеральной продукции (2,1%);
- производство машин и оборудования, не включенных в другие группировки (2,0%).

1.5 Строительство

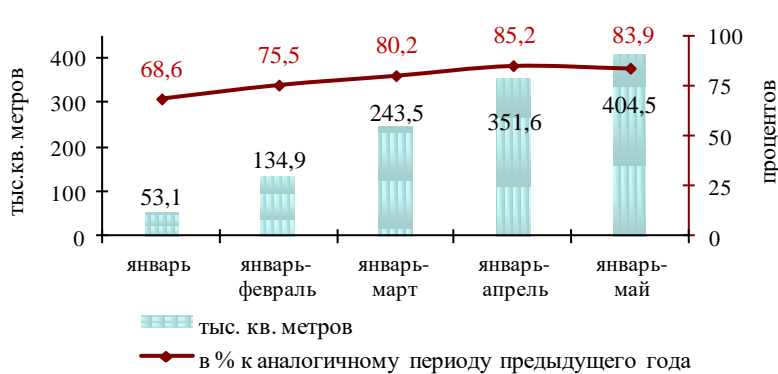
В январе-мае 2019 года **объем работ, выполненных по виду деятельности «Строительство»**, составил 36,1 млрд. рублей или 79,0% к январю-маю 2018 года.

В области в январе-мае 2019 года **введено в действие** 404,5 тыс. кв. метров жилой площади, или 83,9% к январю-маю 2018 года. Доля индивидуального жилищного строительства составила 57,0% (230,7 тыс. кв. метров).

Объем работ, выполненных по виду деятельности "строительство"



Ввод в действие жилых домов



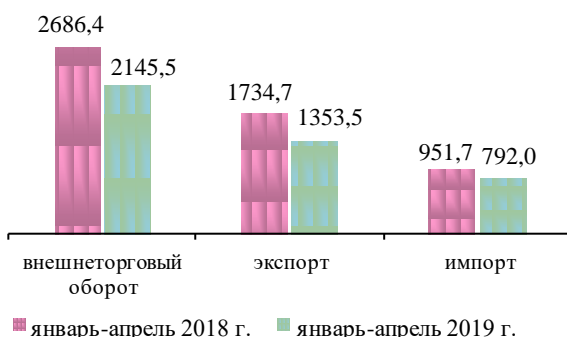
За январь-май 2019 года наибольший объем ввода жилья отмечен в Челябинском (132,4 тыс. кв. метров), Магнитогорском (52,3 тыс. кв. метров), Кыштымском (13,1 тыс. кв. метров), Златоустовском (10,5 тыс. кв. метров), Миасском

(9,8 тыс. кв. метров) городских округах, Сосновском (79,9 тыс. кв. метров), Красноармейском (16,3 тыс. кв. метров), Аргаяшском (6,2 тыс. кв. метров), Чебаркульском (5,0 тыс. кв. метров) и Еткульском (4,0 тыс. кв. метров) муниципальных районах, отсутствовал ввод жилья в Локомотивном городском округе.

Наибольший ввод жилья на 1000 человек отмечен в Сосновском (1088,9 кв. метров), Красноармейском (391,4 кв. метров), Чебаркульском (167,6 кв. метров), Аргаяшском (151,9 кв. метров), Еткульском (134,0 кв. метров), Кунашакском (119,1 кв. метров) муниципальных районах, Кыштымском (333,1 кв. метров), Магнитогорском (126,0 кв. метров) и Челябинском (110,2 кв. метров) городских округах.

Средняя стоимость строительства одного квадратного метра общей площади отдельно стоящих жилых домов квартирного типа, построенных в январе-мае 2019 года, составила 30 060 рублей.

Внешнеторговый оборот (млн. долларов США)



1.6 Внешнеэкономическая деятельность

Внешнеторговый оборот за январь-апрель 2019 года составил 2145,5 млн. долларов (79,9%) в том числе:

экспорт – 1353,5 млн. долларов (78,0%), **импорт** – 792,0 млн. долларов (83,2%).

Внешнеторговый оборот по странам дальнего зарубежья составил 1116,4 млн. долларов (67,3%), экспорт – 677,5 млн. долларов (64,2%), импорт – 438,9 млн. долларов (72,7%).

Внешнеторговый оборот по странам ближнего зарубежья составил 1029,1 млн. долларов (100,2%), экспорт – 675,9 млн. долларов (95,5%), импорт – 353,1 млн. долларов (101,4%).

Доля экспорта во внешнеторговом обороте составила 63,1%, импорта – 36,9%. Сальдо торгового баланса – положительное: 561,5 млн. долларов США.

В общем объеме внешней торговли региона преобладающим является экспорт товаров.

В товарной структуре экспорта преобладают металлы и изделия из них (80,5%), продукция машиностроения (8,3%), товары народного потребления (3,1%), минеральная продукция (2,9%), продовольственные товары (2,6%), продукция химической промышленности (2,3%).

Основные статьи импорта – минеральная продукция (37,5%), продукция машиностроения (33,7%), металлы и изделия из них (13,6%), продукция химической промышленности (6,5%), продовольственные товары (4,2%), товары народного потребления (4,0%).

Предприятия области – крупнейшие экспортеры, так и импортеры: ПАО «Магнитогорский металлургический комбинат», ПАО «Челябинский металлургический комбинат», ПАО «Челябинский электрометаллургический комбинат», ПАО «Челябинский цинковый завод», ПАО «Челябинский трубопрокатный завод», ЗАО «Кыштымский медеэлектролитный завод», ООО «Ивеко-АМТ», ОАО «Комбинат «Магнезит».

Страны, с которыми проводятся основные экспортно-импортные операции: Казахстан, Кувейт, Турция, Китай, Узбекистан, Германия.

II. Развитие социальной сферы

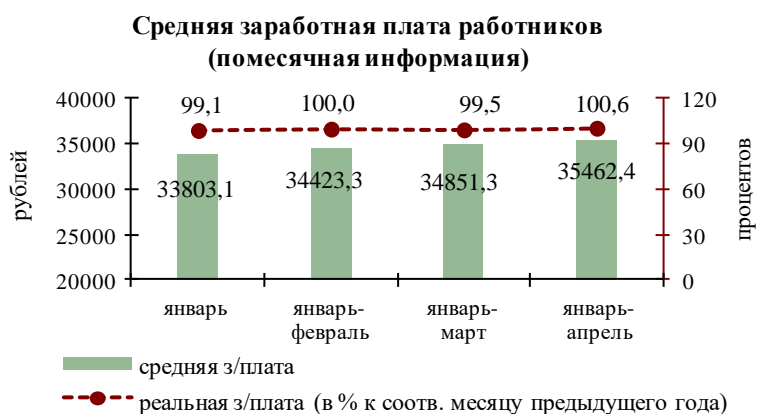
2.1 Денежные доходы населения

Денежные доходы населения в январе-марте 2019 года сложились в сумме 242,2 млрд. рублей. Среднедушевые денежные доходы составили 23 224,8 рубля.

Денежные расходы населения по сравнению с аналогичным периодом 2018 года увеличились на 8,6%, и составили 235,5 млрд. рублей. Превышение денежных доходов над расходами составило 6,7 млрд. рублей.

В структуре использования денежных доходов населения доля потребительских расходов составила 81,6%, в том числе доля денежных расходов на покупку товаров – 58,9%, на оплату услуг – 20,7%, на товары (услуги) с использованием банковских карт за рубежом – 2%.

По отношению к январю-марту 2018 года увеличились: расходы на покупку недвижимости – на 23,5%; прирост сбережений во вкладах – на 5,3%; снизились: прирост объема наличных денег у населения – на 54,4%; средства на счетах индивидуальных предпринимателей – на 52,7%; расходы на покупку скота и птицы – на 34,4%.



Среднемесячная начисленная заработная плата работников по полному кругу организаций в январе-апреле 2019 года сложилась в размере 35 462,4 рубля (104,8% к январю-апрелю 2018 года). Реальная величина заработной платы (скорректированная на инфляцию) составила 100,6%.

Наибольшими темпами заработная плата росла по

видам экономической деятельности: деятельность по операциям с недвижимым имуществом (116,8%); предоставление прочих видов услуг (114,7%); добыча полезных ископаемых (110,7%); финансовая и страховая (110,2%); деятельность в области информации и связи (108,8%); деятельность административная и сопутствующие дополнительные услуги (108,0%); сельское хозяйство, охота и лесное хозяйство, рыболовство и рыбоводство (107,7%); водоснабжение; водоотведение, организация сбора и утилизации отходов, деятельность по ликвидации загрязнений (107,7%); обрабатывающие производства (106,1%); деятельность в области здравоохранения и социальных услуг (105,9%); образование (105,2%).

Среднемесячная начисленная заработная плата работников крупных и средних организаций в январе-апреле 2019 года сложилась в размере 39 166,7 рубля (105,6% к январю-апрелю 2018 года).

Наибольшими темпами заработная плата росла в Увельском (119,7%), Варненском (118,7%), Пластовском (112,8%), Чебаркульском (110,8%), Катав-Ивановском (110,7%), Октябрьском (110,0%), Троицком (109,9%), Красноармейском (109,7%), Еманжелинском (109,1%), Коркинском (109,1%), Нязепетровском (109,0%), Нагайбакском (108,8%), Брединском (108,5%), Уйском (107,6%), Сосновском (107,4%) муниципальных районах, а так же в Верхнеуфалейском (109,4%) и Магнитогорском (108,0%) городских округах.

Просроченная задолженность по заработной плате на предприятиях Челябинской области на 01.06.2018 г. составила 3,7 млн. рублей перед 62 работниками.

Отраслевыми Министерствами области с целью погашения задолженности по заработной плате установлен ежемесячный мониторинг, ведётся точечная работа с руководителями предприятий-должников.



2.2 Потребительский рынок

Оборот розничной торговли в январе-мае 2019 года составил 210,1 млрд. рублей (100,0% к январю-маю предыдущего года в сопоставимых ценах).

В мае 2019 года оборот розничной торговли на 99,7% формировался торговыми организациями и

индивидуальными предпринимателями, осуществляющими деятельность в стационарной торговой сети (вне рынка); доля рынков и ярмарок составила 0,3% (в мае 2018 года – соответственно 99,3% и 0,7%).

В товарной структуре розничного товарооборота удельный вес продовольственных товаров, включая напитки, и табачных изделий составил 47,8%, непродовольственных – 52,2% (в январе-мае 2018 года – соответственно 46,7% и 53,3%). Продажи продовольственных товаров увеличились на 1,3% к январю-маю прошлого года в сопоставимых ценах, непродовольственных товаров уменьшился – на 1,0%.

Объем товарных запасов в организациях розничной торговли на конец мая 2019 года составил 32,4 млрд. рублей. По сравнению с соответствующим периодом 2018 года объем товарных запасов увеличился на 20,6%.

Объем платных услуг населению в январе-мае 2019 года составил 70,9 млрд. рублей (102,9% к январю-маю 2018 года в сопоставимых ценах).

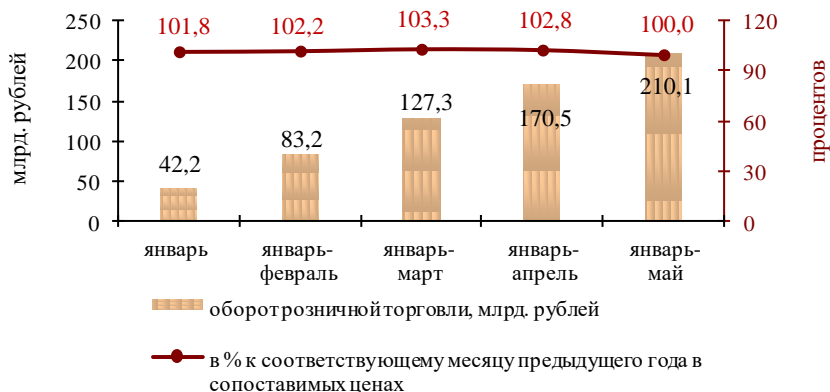
В структуре платных услуг населению наибольший удельный вес приходится на коммунальные услуги

(32,1%), услуги телекоммуникаций (13,4%), бытовые услуги (10,6%), жилищные услуги (9,4%), транспортные услуги (8,9%).

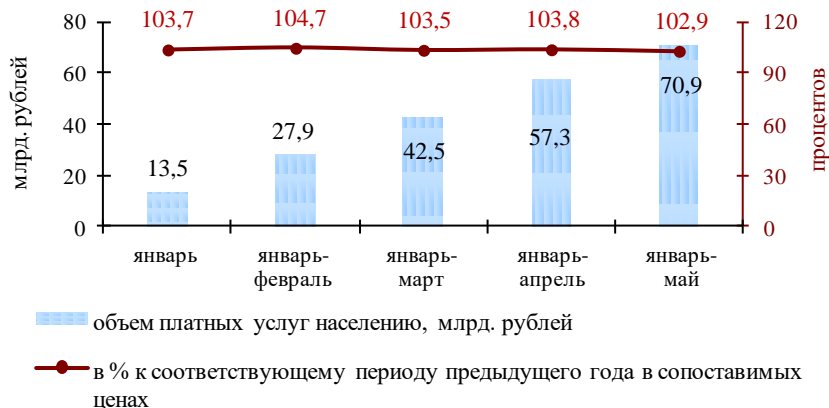
В сравнении с аналогичным периодом предыдущего года вырос объем услуг физической культуры и спорта на 20,5%, услуг культуры – на 16,1%, услуг правового характера – на 14,0%, туристических услуг – на 13,0%, жилищных услуг – на 11,2%, услуг гостиниц и аналогичных средств размещения – на 10,0%, коммунальных услуг – на 5,2%, услуг санаторно-курортных организаций – на 5,1%, транспортных услуг – на 3,6%, услуг системы образования – на 2,2%.

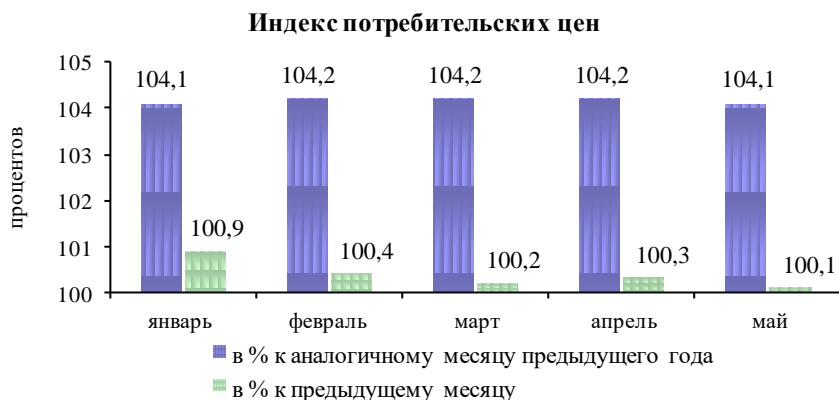
Снизился объем услуг почтовой связи и курьерских услуг на 9,6%, бытовых услуг – на 4,5%, ветеринарных услуг – на 3,8%, услуг телекоммуникаций – на 2,6%, медицинских услуг – на 1,6%.

Оборот розничной торговли



Объем платных услуг населению





Цены. В мае 2019 года потребительские цены выросли на 0,1% к апрелю 2019 года, на 1,9% – к декабрю 2018 года, на 4,1% – к маю 2018 года. Среднегодовой индекс потребительских цен в январе-мае 2019 года составил 104,2% к январю-маю 2018 года.

Цены на продовольственные товары, включая алкогольные напитки, в мае 2019 года по сравнению с декабрем 2018 года выросли на 3,0% (в мае 2018 года по сравнению с декабрем 2018 года – на 1,1%), на непродовольственные товары – на 1,0% (в мае 2018 года – на 1,4%).

Цены и тарифы на услуги в мае 2019 года по сравнению с декабрем 2018 года выросли на 1,6% (в мае 2018 года – на 1,2%).

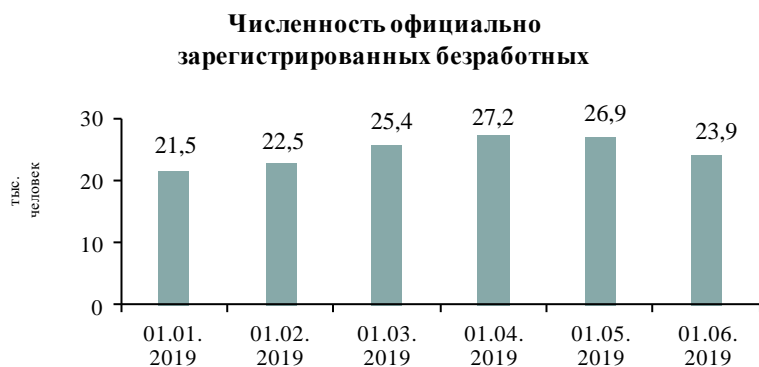
В мае 2019 года по сравнению с декабрем 2018 года увеличились цены на плодоовощную продукцию, включая картофель на 13,0%, хлеб и хлебобулочные изделия – на 6,9%, макаронные и крупяные изделия – на 5,7%, рыбу и морепродукты – на 2,9%, молоко и молочную продукцию – на 2,9%. Подорожали услуги пассажирского транспорта на 4,5%, медицинские услуги – на 3,0%, жилищные услуги – на 1,8%, бытовые услуги – на 2,0%.

Стоимость условного (минимального) набора продуктов питания в расчете на месяц в среднем по Челябинской области в конце мая 2019 года составила 4036,7 рубля и по сравнению с предыдущим месяцем выросла на 2,1%, с начала года – на 8,3% (в мае 2018 года – на 1,4%, с начала года – на 5,2%).

2.3 Рынок труда

В январе-мае 2019 года в Центры занятости населения городов и районов (далее – ЦЗН) за содействием в поиске подходящей работы обратилось 35,3 тыс. человек, что на 10,5% больше, чем в январе-мае 2018 года.

Из числа обратившихся 88,3% составили граждане, незанятые трудовой деятельностью; женщины – 50,0%; ранее не работавшие, ищущие работу впервые – 20,0%.



Численность незанятых граждан, состоящих на учете в ЦЗН, на 01.06.2019 г. составила 26,5 тыс. человек, что на 2,3% больше, чем на 01.06.2018 г.

На 01.06.2019 г. численность безработных граждан, состоящих на учете, составила 23,9 тыс. человек,

уровень регистрируемой безработицы по области – 1,28% от численности рабочей силы. С начала года численность безработных, состоящих на учете в ЦЗН, увеличилась на 11,2%.

В 9-ти территориях уровень безработицы сложился ниже среднеобластного показателя (Трехгорный, Снежинский, Челябинский, Копейский, Магнитогорский,

Кыштымский, Златоустовский, Чебаркульский городские округа, Еткульский муниципальный район).

Наибольший уровень безработицы отмечен в Нязепетровском (8,9%), Кусинском (4,7%), Катав-Ивановском (4,2%) муниципальных районах и Верхнеуфалейском (5,0%), Усть-Катавском (4,7%), Карабашском (4,5%) городских округах.

Коэффициент напряженности на рынке труда в среднем по области превысил уровень прошлого года и составил 0,89 незанятые/вакансию.

В январе-мае 2019 года заявленная потребность в работниках организаций области составила 52,3 тыс. вакансий, что на 8,5% меньше, чем в январе-мае 2018 года.

Численность граждан и работодателей, обратившихся в ЦЗН за информацией о положении на рынке труда, составила 22,0 тыс. человек, что на 12,0% меньше, чем в январе-мае 2018 года.

2.4 Демография

На 1 января 2019 года численность постоянного населения составила 3475,7 тыс. человек, в том числе в городской местности – 2874,9 тыс. человек, в сельской местности – 600,8 тыс. человек.

В январе-апреле 2019 года в области зарегистрировано 11284 новорожденных, что ниже уровня рождаемости января-апреля 2018 года на 8,9%, число умерших составило 15862 человека (на 0,5% больше). Естественная убыль населения составила 4578 человек (на 34,8% больше).

В общем числе умерших наибольшая доля приходится на смертность от болезней системы кровообращения (45,0% всех смертей в области), новообразований (18,8%) и внешних причин смерти (8,4%).

В январе-апреле 2019 года в расчете на 100 тыс. человек населения по сравнению с уровнем января-апреля 2018 года зарегистрирован рост смертности на 1,0%, в том числе от новообразований – на 7,2%, некоторых инфекционных и паразитарных болезней – на 5,4%, болезней системы кровообращения – на 0,3%.

В то же время произошло снижение смертности от внешних причин (на 3,7%), болезней органов дыхания (на 0,8%), болезней органов пищеварения (на 0,4%).

Миграционный прирост в январе-апреле 2019 года составил 1816 человек (в январе-апреле 2018 года: -1904 человека).

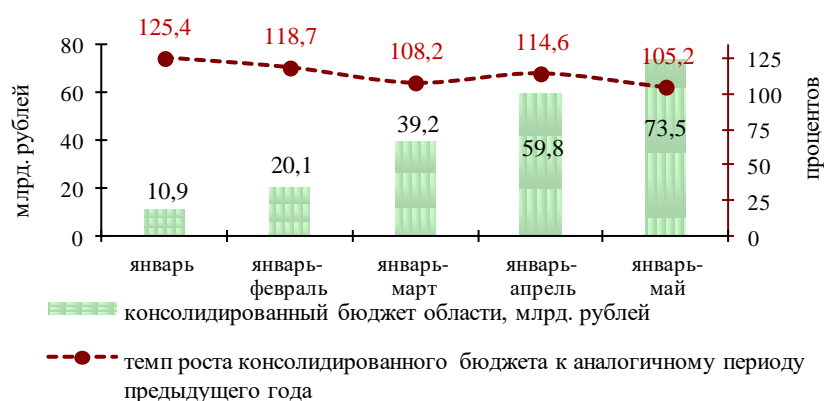
Основной причиной миграционного прироста является увеличение числа прибывших по международному потоку на 2388 человек (на 85,2%), из них за счет иммигрантов из государств-участников СНГ на 2266 человек (на 82,8%).

Наибольший миграционный прирост населения по международному потоку миграции в январе-апреле 2019 года сложился с Казахстаном (54,6% от общего объема миграционного прироста с государствами-участниками СНГ), Таджикистаном (19,5%) и Киргизией (11,0%).

Среди стран дальнего зарубежья наибольшее положительное миграционное сальдо сложилось с Вьетнамом (37 человек) и Китаем (16 человек).

III. Финансово-бюджетная политика

**Налоговые и неналоговые поступления
в консолидированный бюджет области
(по данным Минфина области)**



По данным Минфина области за январь-май 2019 года в доходную часть консолидированного бюджета области поступило около 73,5 млрд. рублей налоговых и неналоговых платежей, что составляет 40,9% от годовых плановых значений и 105,2% к уровню января-мая 2018 года.

Налоговые и неналоговые доходы областного бюджета сложились в сумме 57,8 млрд. рублей (40,4% от годовых плановых назначений) или 104,5% к январю-маю 2018 года.

В разрезе видов налогов наибольшие поступления в бюджет области обеспечивают:

- налог на прибыль организаций в объеме 22,7 млрд. рублей (95,1% к уровню января-мая 2018 года), доля которого в доходах областного бюджета составила 39,3%;

- налог на доходы физических лиц – 19,8 млрд. рублей (112,8%), доля – 34,2%.

Налоговые и неналоговые доходы бюджетов муниципальных образований сложились в сумме 15,7 млрд. рублей. Наибольшее поступление обеспечивает налог на доходы физических лиц в объеме 8,2 млрд. рублей (110,4% к уровню января-мая 2018 года), доля которого в доходах бюджетов муниципальных образований составила 52,2%.

Наибольший рост поступлений в местный бюджет показали: Локомотивный (на 20,0% к январю-маю 2018 года в сопоставимых условиях), Южноуральский (на 16,4%), Чебаркульский (на 13,0%) городские округа, Сосновский (на 30,7%), Варненский (на 23,0%) и Саткинский (на 20,4%) муниципальные районы.

Снижение поступлений отмечено в Трехгорном (на 6,9%), Усть-Катавском (на 2,0%) городских округах, Аргаяшском (на 4,8%), Ашинском (на 1,5%) и Увельском (на 1,5%) муниципальных районах.

Финансовые результаты деятельности крупных и средних организаций. По данным Территориального органа Федеральной службы государственной статистики по Челябинской области в январе-апреле 2019 года 598 организаций из числа крупных и средних (66,2 % от общего числа организаций) получили прибыль в размере 73,4 млрд. рублей (111,7% к январю-апрелю 2018 года). Сумма убытков убыточных предприятий составила 6,7 млрд. рублей (73,3% к январю-апрелю 2018 года).

Наибольший рост прибыли наблюдался по следующим видам экономической деятельности:

- добыча полезных ископаемых (283,4% к январю-апрелю 2018 года);

- строительство (255,4%);
- сельское, лесное хозяйство, охота, рыболовство и рыбоводство (182,1%);
- обеспечение электрической энергией, газом и паром, кондиционирование воздуха (146,3%).

Наибольшее снижение прибыли отмечено в следующих видах экономической деятельности: водоснабжение, водоотведение, организация сбора и утилизации отходов, деятельность по ликвидации загрязнений (46,6%), торговля оптовая и розничная, ремонт автотранспортных средств и мотоциклов (63,0%).

**Основные показатели социально-экономического развития
городов и районов Челябинской области за январь-май 2019 года**

Наименование городов и районов	Ввод в действие жилых домов			Среднемесячная заработная плата по крупным и средним организациям за январь-апрель 2019 года	
	кв. м. общей площади	в % к январю-маю 2018 года	кв. м. на 1000 человек	рублей	в % к январю-апрелю 2018 года
Челябинская область	404 521	83,9	116,1	39 166,7	105,6
Городские округа:					
Верхнеуфалейский	105	9,9	3,4	30 090,8	109,4
Златоустовский	10 514	127,2	62,5	29 454,7	105,7
Карабашский	957	128,6	86,0	32 547,6	104,6
Копейский	5 799	20,2	38,6	33 719,4	103,3
Кыштымский	13 088	в 2,2 р.	333,1	31 516,6	106,9
Локомотивный	-	-	-	35 178,7	96,7
Магнитогорский	52 281	114,2	126,0	45 843,7	108,0
Миасский	9 821	31,9	58,9	34 877,0	106,0
Троицкий	4 445	123,1	60,4	33 450,3	102,9
Усть-Катавский	571	54,1	22,8	26 353,3	100,3
Чебаркульский	3 252	84,0	80,0	29 295,9	106,4
Челябинский	132 408	81,9	110,2	41 948,5	105,9
Южноуральский	1 621	42,9	42,9	34 900,5	100,7
Муниципальные районы:					
Агаповский	2 160	81,4	65,0	28 224,5	100,8
Аргаяшский	6 194	69,2	151,9	29 288,8	103,1
Ашинский	3 750	56,2	64,2	35 005,9	103,3
Брединский	1 097	159,4	43,6	26 123,2	108,5
Варненский	2 389	в 2,6 р.	95,7	40 359,8	118,7
Верхнеуральский	3 315	106,6	97,1	34 933,6	105,5
Еманжелинский	1 112	28,1	22,6	28 167,5	109,1
Еткульский	4 031	87,3	134,0	29 038,5	106,6
Карталинский	3 566	171,0	77,0	33 835,7	105,2
Каслинский	2 641	35,3	83,4	29 022,9	104,0
Катав-Ивановский	2 378	49,7	80,5	26 679,7	110,7
Кизильский	908	83,7	40,8	27 382,8	101,5
Коркинский	1 635	24,3	27,6	29 377,8	109,1
Красноармейский	16 284	112,1	391,4	29 422,9	109,7
Кунашакский	3 433	72,4	119,1	29 233,4	101,2
Кусинский	1 670	114,1	62,7	24 256,0	107,0
Нагайбакский	221	37,3	12,1	28 649,6	108,8
Нязепетровский	1 622	102,1	99,1	27 605,5	109,0
Октябрьский	164	24,6	8,4	29 894,7	110,0
Пластовский	2 438	186,5	96,3	43 501,0	112,8
Саткинский	3 085	39,3	38,9	30 650,5	106,5
Сосновский	79 855	99,7	1 088,9	37 694,3	107,4
Троицкий	607	в 4,9 р.	24,2	23 125,1	109,9
Увельский	2 826	98,8	88,6	35 372,6	119,7
Уйский	408	40,8	18,0	24 979,8	107,6
Чебаркульский	4 966	49,9	167,6	28 374,9	110,8
Чесменский	1 624	в 9,2 р.	88,1	26 489,3	105,7

Среднемесячная заработная плата
по видам экономической деятельности за январь-апрель 2019 года
по полному кругу организаций

Вид экономической деятельности	Среднемесячная заработная плата по полному кругу предприятий	
	рублей	в % к январю-апрелю 2018 года
Всего	35 462,4	104,8
Сельское, лесное хозяйство, охота, рыболовство и рыбоводство	24 858,8	107,7
Добыча полезных ископаемых	42 128,1	110,7
Обрабатывающие производства	39 067,2	106,1
Обеспечение электрической энергией, газом и паром; кондиционирование воздуха	41 848,9	92,5
Водоснабжение; водоотведение, организация сбора и утилизации отходов, деятельность по ликвидации загрязнений	27 430,6	107,7
Строительство	27 972,5	100,4
Торговля оптовая и розничная; ремонт автотранспортных средств и мотоциклов	28 867,1	104,3
Транспортировка и хранение	35 254,3	100,4
Деятельность гостиниц и предприятий общественного питания	20 013,5	100,3
Деятельность в области информации и связи	44 316,9	108,8
Деятельность финансовая и страховая	52 252,7	110,2
Деятельность по операциям с недвижимым имуществом	30 100,1	116,8
Деятельность профессиональная, научная и техническая	46 243,8	102,8
Деятельность административная и сопутствующие дополнительные услуги	23 740,9	108,0
Государственное управление и обеспечение военной безопасности; социальное обеспечение	37 762,5	102,8
Образование	28 344,6	105,2
Деятельность в области здравоохранения и социальных услуг	34 768,4	105,9
Деятельность в области культуры, спорта, организации досуга и развлечений	51 548,7	103,9
Предоставление прочих видов услуг	27 560,2	114,7

Поступления платежей в консолидированный бюджет Челябинской области
за январь-май 2019 года (по данным Минфина Челябинской области)

тыс. рублей

Города и районы	Бюджет	Поступило в консолидированный бюджет Челябинской области			Налог на доходы физических лиц		Земельный налог		Налог на вмененный доход	
		сумма	% исполнения утвержденного бюджета	динамика в сопоставимых условиях, %	факт	динамика в сопоставимых условиях, %	факт	динамика в сопоставимых условиях, %	факт	динамика в сопоставимых условиях, %
Городские округа:										
Верхнеуфалейский	266 594	115 544	43,3%	105,7%	75 739	110,2%	11 857	101,8%	4 049	92,8%
Златоустовский	1 308 083	551 510	42,2%	103,8%	305 978	110,0%	49 341	95,6%	24 757	90,5%
Карабашский	123 140	47 997	39,0%	101,6%	27 504	113,7%	2 243	109,6%	490	67,8%
Копейский	1 104 273	442 929	40,1%	111,1%	259 712	112,3%	40 057	103,2%	12 987	81,5%
Кыштымский	328 175	131 848	40,2%	100,3%	75 220	95,8%	11 337	99,4%	4 733	85,8%
Локомотивный	46 707	23 696	50,7%	120,0%	14 038	126,0%	12	-	188	45,2%
Магнитогорский	4 934 291	2 363 786	47,9%	106,6%	1 340 880	109,3%	392 263	104,7%	81 199	92,7%
Миасский	1 486 411	613 988	41,3%	106,5%	340 028	106,5%	49 458	87,7%	34 319	102,5%
Озерский	805 234	347 707	43,2%	103,3%	211 718	108,4%	23 349	77,6%	12 843	82,6%
Снежинский	548 936	228 358	41,6%	102,4%	138 482	103,1%	22 642	111,4%	6 557	92,0%
Трехгорный	380 863	142 995	37,5%	93,1%	87 444	105,5%	3 637	91,8%	2 383	82,2%
Троицкий	579 983	234 320	40,4%	104,3%	122 781	107,3%	37 254	94,8%	9 728	102,0%
Усть-Катавский	226 764	95 676	42,2%	98,0%	52 715	96,3%	6 014	112,7%	2 022	87,4%
Чебаркульский	359 188	152 994	42,6%	113,0%	96 030	121,0%	8 758	93,1%	7 704	90,8%
Челябинский	13 133 518	5 584 740	42,5%	103,9%	2 334 559	105,1%	754 729	85,4%	223 576	87,9%
Южноуральский	307 787	133 888	43,5%	116,4%	72 314	109,0%	13 725	164,3%	10 680	118,3%
Муниципальные районы:										
Агаповский	409 312	162 597	39,7%	102,8%	107 852	102,9%	10 956	90,2%	1 220	88,9%
Аргаяшский	417 169	161 670	38,8%	95,2%	106 943	88,3%	11 783	125,9%	2 494	75,7%
Ашинский	627 128	271 691	43,3%	98,5%	187 479	97,5%	11 581	117,8%	9 250	91,0%
Брединский	248 928	95 635	38,4%	109,5%	57 197	105,4%	8 210	99,4%	1 674	70,5%
Варненский	384 992	187 044	48,6%	123,0%	93 717	116,3%	6 172	151,9%	1 873	89,0%
Верхнеуральский	490 144	207 427	42,3%	105,2%	88 960	103,8%	9 727	78,1%	1 495	68,5%
Еманжелинский	437 993	183 617	41,9%	107,4%	129 928	105,6%	8 684	152,1%	2 525	92,7%
Еткульский	403 581	155 572	38,5%	101,1%	93 244	99,7%	4 863	84,4%	998	82,6%
Карталинский	530 346	221 978	41,9%	105,4%	154 705	103,3%	6 701	85,6%	4 102	82,4%
Каслинский	354 802	148 912	42,0%	105,4%	102 242	104,1%	9 409	93,4%	2 532	76,7%

Города и районы	Бюджет	Поступило в консолидированный бюджет Челябинской области			Налог на доходы физических лиц		Земельный налог		Налог на вмененный доход	
		сумма	% исполнения утвержденного бюджета	динамика в сопоставимых условиях, %	факт	динамика в сопоставимых условиях, %	факт	динамика в сопоставимых условиях, %	факт	динамика в сопоставимых условиях, %
Катав-Ивановский	365 804	149 320	40,8%	108,0%	94 284	109,0%	5 916	112,0%	3 700	86,5%
Кизильский	183 124	80 858	44,2%	108,1%	38 900	101,7%	3 337	133,6%	1 114	91,2%
Коркинский	552 725	216 187	39,1%	113,6%	146 978	111,3%	11 364	156,9%	3 281	77,1%
Красноармейский	498 744	193 468	38,8%	104,8%	128 804	109,5%	7 828	108,5%	2 139	69,6%
Кунашакский	318 022	130 042	40,9%	108,6%	84 351	107,3%	7 561	109,1%	1 454	89,1%
Кусинский	218 242	88 900	40,7%	106,5%	63 204	107,3%	3 977	110,0%	2 920	79,6%
Нагайбакский	214 461	92 412	43,1%	108,8%	59 185	105,3%	4 480	88,5%	978	90,1%
Нязепетровский	196 359	81 033	41,3%	105,0%	52 434	102,6%	3 382	100,2%	1 390	78,1%
Октябрьский	204 873	84 741	41,4%	118,7%	50 565	119,5%	3 709	137,1%	1 406	82,1%
Пластовский	538 576	229 897	42,7%	118,3%	50 034	111,2%	8 571	65,9%	2 014	100,1%
Саткинский	899 950	452 877	50,3%	120,4%	301 048	124,7%	15 332	92,0%	10 947	97,3%
Сосновский	941 036	370 601	39,4%	130,7%	122 684	110,1%	72 607	152,9%	5 159	96,4%
Троицкий	168 434	70 232	41,7%	117,3%	39 359	117,7%	5 405	116,3%	864	75,3%
Увельский	360 703	138 804	38,5%	98,5%	97 777	91,8%	8 450	102,3%	1 478	120,4%
Уйский	188 284	74 225	39,4%	112,3%	43 469	108,8%	3 348	114,3%	1 413	79,2%
Чебаркульский	372 917	152 687	40,9%	117,7%	103 598	116,7%	5 913	91,2%	1 715	82,3%
Чесменский	180 859	73 823	40,8%	114,5%	42 450	110,6%	3 396	103,7%	1 582	98,0%
Местный бюджет*	36 647 456	15 688 226	42,8%	108,2%	8 196 534	110,4%	1 689 340	95,3%	509 931	89,1%
Областной бюджет*	142 948 480	57 794 591	40,4%	104,5%	19 788 403	112,8%	0	-	0	-
Консолидированный бюджет**,**	179 595 935	73 482 774	40,9%	105,2%	27 984 936	112,1%	1 689 340	95,3%	509 931	89,1%

* темпы роста итоговых показателей в фактических условиях

** в т.ч. внутренние обороты по налоговым и неналоговым доходам: исполнено – 43 тыс. рублей